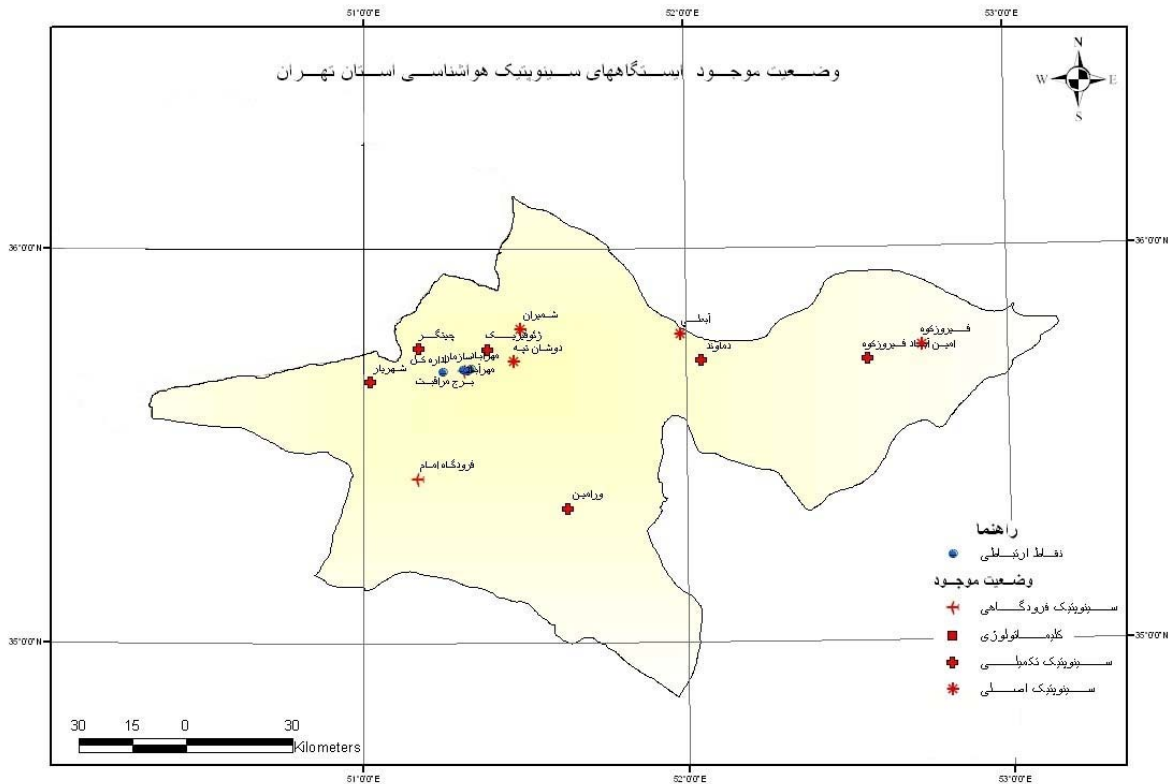


# اداره کل هواشناسی استان تهران



نقشه شده در اداره تدقیقات اقلیمی و هواشناسی کاربرد

## ماهنامه هواشناسی اسفند ۱۳۹۲

[www.tehranmet.ir](http://www.tehranmet.ir)

E-mail: [tehran@irimo.ir](mailto:tehran@irimo.ir)

[www.irimo.ir](http://www.irimo.ir)

تارنمای الکترونیکی اداره کل هواشناسی استان تهران

نشانی پست الکترونیکی اداره کل هواشناسی استان تهران

تارنمای الکترونیکی سازمان هواشناسی کشور

## تحلیل پارامترهای هواشناختی اسفند ۹۲

کاهش بارش ماهانه ۱۴/۳ و ۱۶/۲ میلی متر به ترتیب نسبت به سال گذشته و بلند مدت

میانگین عددی بارش ماهانه ۲۲,۵ میلی متر بدست آمده که ۱۴/۳ میلی متر کمتر از سال گذشته (۶۰ درصد

سال گذشته) و ۱۶/۲ میلی متر کمتر از مدت مشابه میانگین بلند مدت (۶۰ درصد بلند مدت) می باشد. بیشینه

بارش در ماه جاری در ایستگاه آبعلی با ۵۲/۸ میلی متر به ثبت رسیده این در حالی است که کمینه بارش در

ایستگاههای ورامین ۷/۵ میلی متر به ثبت رسیده است. کمترین کاهش بارش نسبت به سال گذشته در ایستگاه

آبعلی با ۲/۱ میلی متر و بیشترین کاهش بارش نسبت به سال گذشته در ایستگاه امین آباد فیروز کوه با ۴۲/۵ میلی

متر در استان به ثبت رسیده است. بیشترین بارش ۲۴ ساعته مربوط به ایستگاه آبعلی با ۲۲/۸ میلی متر و کمترین

بارش ۲۴ ساعته مربوط به ایستگاه ورامین با ۳/۴ میلی متر بوده است.

میانگین عددی بارش سال زراعی ۱۴۴/۲ میلی متر بوده که حدود ۶۶/۴ میلی متر کمتر از سال گذشته (۷۰

درصد سال گذشته) و ۵۹/۰ میلی متر کمتر از مدت مشابه میانگین بلند مدت (۳۰ درصد کمتر از بلند مدت) می

باشد. بیشترین بارش سال زراعی در ایستگاه آبعلی با ۲۸۳/۴ میلی متر و کمترین بارش سال زراعی در ایستگاه

ورامین با ۶۴/۲ میلی متر به ثبت رسیده است. در این مدت کمترین کاهش بارش نسبت به سال گذشته مربوط به

ایستگاه امین آباد فیروز کوه با ۱۳/۵ میلی متر و بیشترین کاهش مربوط به ایستگاه لواسان با ۱۳۲/۳ میلی متر می

باشد.

## افزایش ۰/۵ درجه ای دما نسبت به بلند مدت

میانگین عددی دمای ماهانه در استان تهران در این ماه ۸/۱ درجه سلسیوس بوده است که در مقایسه با ماه گذشته ۶/۰ درجه سلسیوس افزایش نشان می‌دهد. همچنین در مقایسه با مدت مشابه سال گذشته نیز دما ۰/۳ درجه افزایش داشته است و در مقایسه با میانگین بلندمدت نیز ۲/۱ درجه افزایش نشان می‌دهد. حداکثر میانگین دما در ایستگاه ورامین با ۱۲/۲ درجه سلسیوس و حداقل میانگین دما در ایستگاه امین آباد فیروزکوه با ۲/۰- درجه سلسیوس به ثبت رسیده است. همچنین بیشینه مطلق دما در ایستگاه ورامین و فرودگاه امام(ره) به مقدار ۲۴/۲ درجه سلسیوس گزارش گردیده و کمینه مطلق دما در ایستگاه امین آباد فیروزکوه به مقدار ۱۱/۰- درجه سلسیوس ثبت شده است. بیشترین تفاوت میانگین دما نسبت به سال گذشته مربوط به ایستگاه فیروز کوه با ۱/۰ درجه افزایش و کمترین تفاوت میانگین دما نسبت به سال گذشته مربوط به ایستگاه ابعلی با ۰/۲ درجه سلسیوس کاهش می‌باشد. به ترتیب تفاوت میانگین حداکثرها و میانگین حداقل‌های دمای ماهانه نسبت به سال گذشته ۰/۵ و ۰/۱ درجه افزایش داشته است.

مطابق آمار ارسال شده از ایستگاه‌های سینوپتیک استان، میانگین دامنه دما در این ماه ۹/۹ درجه بوده و ایستگاه فیروز کوه با ۱۳/۶ درجه بیشترین دامنه و ایستگاه امین آباد فیروزکوه با ۶/۲ درجه کمترین دامنه دمایی در استان را به خود اختصاص داده‌اند. این در حالی است که بیشینه تعداد روز یخبندان در ایستگاه‌های امین آباد فیروزکوه و دوشان تپه ۲۹ روز و همچنین میانگین تعداد روزهای یخبندان نیز ۸ روز به ثبت رسیده است. میانگین تعداد روزهای یخبندان سال گذشته ۸ روز و میانگین تعداد روزهای یخبندان بلند مدت ۹ روز بوده است.

## ساعات آفتابی

بیشینه ساعات آفتابی در استان، مربوط به ایستگاه چیتگر با ۲۲۷/۰ ساعت و کمترین آن مربوط به ایستگاه شمیران با ۱۷۳ ساعت بوده است. میانگین جمع ساعات آفتابی در این ماه ۱۹۴/۱ ساعت بوده که معادل ۶/۵ ساعت در روز می‌باشد که نسبت به ماه گذشته در مجموع تغییری مشاهده نمی‌شود.

## سرعت باد

بیشینه سرعت باد ۳۰ متر بر ثانیه در ایستگاه دوشان تپه بوده و جهت آن ۲۷۰ درجه گزارش گردیده است.

میانگین بیشینه سرعت باد ثبت شده در کل استان ۱۶/۸ متر بر ثانیه بوده است. همچنین تعداد بادهای با سرعت ۹ تا

۱۷ و بیش از ۱۷ متر در ایستگاههای سینوپتیک استان مطابق جدول ذیل می باشد.

نام ایستگاه	شماره	فرودگاه مهرآباد	آبعلی	فیروزکوه	امین آباد	چیتگر	ژئوفیزیک	لوسان	ورامین	فرودگاه امام(ره)	شهریار	دماوند	تعداد روز با باد
۹ تا ۱۷ متر بر ثانیه	۲	۱۱	۳	۵	۱۷	۱۱	۸	۲۴	۷	۱۱	۱۱	۱۵	
بیش از ۱۷ متر بر ثانیه	۰	۰	۱	۰	۱	۰	۱	۱	۰	۰	۰	۰	

## رطوبت نسبی

میانگین رطوبت نسبی در این ماه ۵۱ درصد بوده که ۴ درصد کاهش نسبت به ماه گذشته نشان می دهد.

همچنین کمینه میانگین رطوبت نسبی مربوط به ایستگاه فرودگاه امام(ره) با ۴۰ درصد و بیشینه میانگین رطوبت

نسبی مربوط به ایستگاه امین آباد فیروزکوه با ۷۳ درصد می باشد. همچنین بیشترین میانگین بیشینه رطوبت نسبی

مربوط به ایستگاههای امین آباد فیروزکوه با ۸۶ درصد و کمترین میانگین کمینه رطوبت نسبی مربوط به ایستگاه

فرودگاه امام(ره) با ۲۰ درصد می باشد.

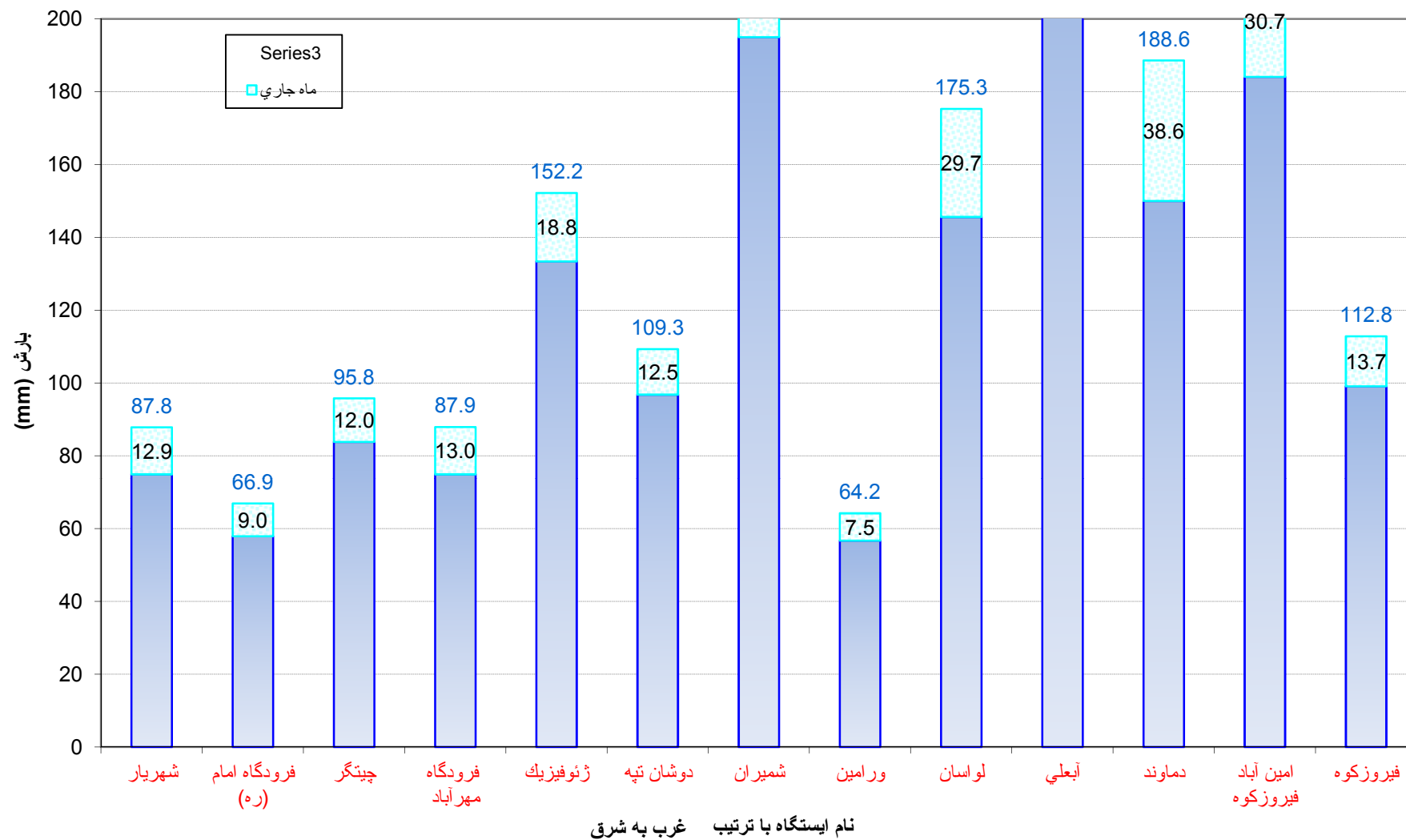
۱۳۹۲

اسفند

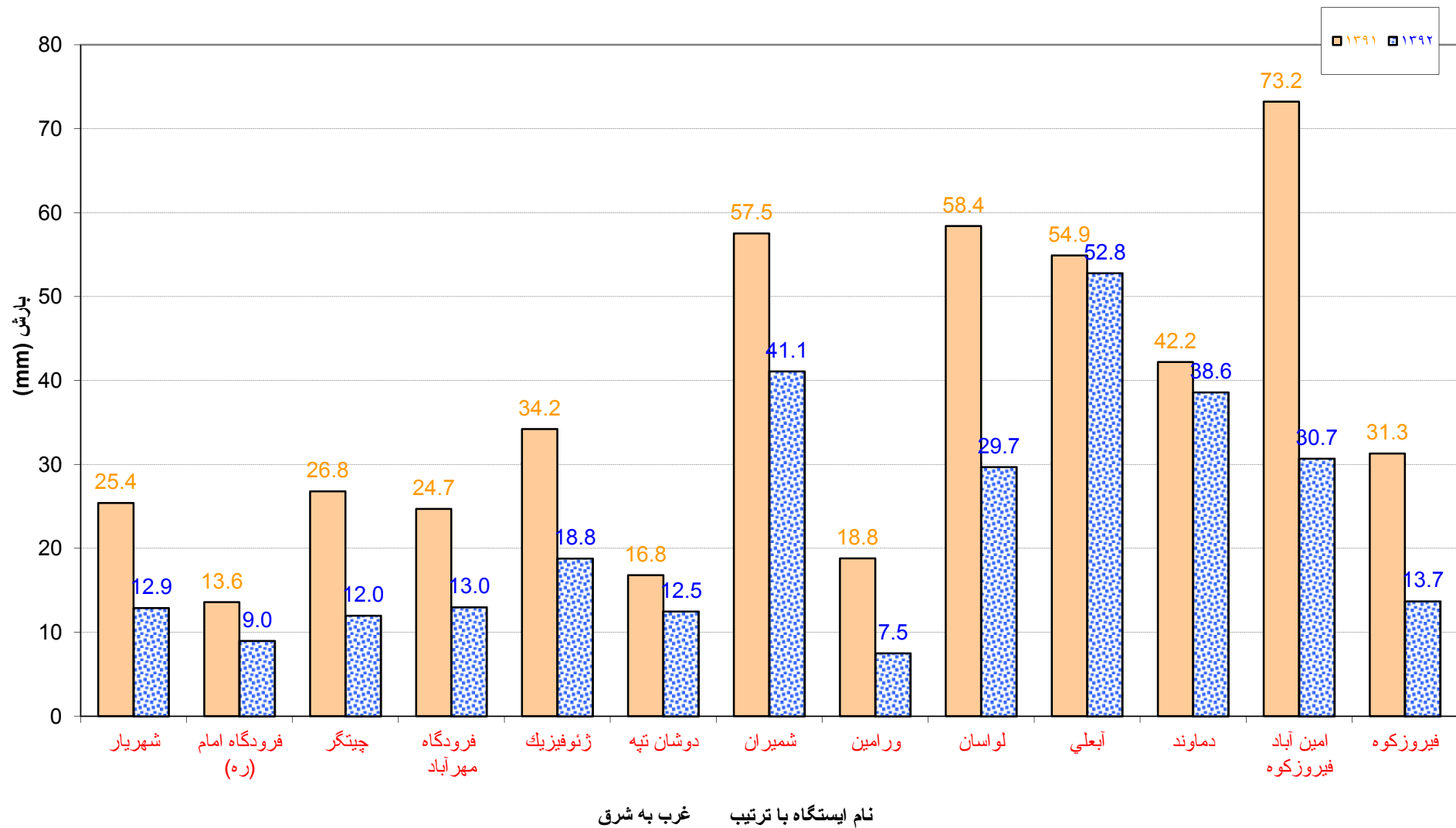
## خلاصه پارامترهای جوی ایستگاه های سینوپتیک استان تهران

جمع ساعات آفتابی	تعداد روزهای یخبندان	حداکثر باد		رطوبت نسبی %			دما ©					بارش (mm)		ارتفاع از سطح دریا (متر)	نام ایستگاه	ردیف	
		سمت (درجه)	سرعت (mps)	حداکثر	حداقل	میانگین	حداکثر مطلق	میانگین حداکثر	میانگین	میانگین حداقل	حداقل مطلق	سال زراعی	ماه جاری			ردیف اول	ردیف دوم
211.2	0	310	14.0	66	29	48	21.2	16.2	10.8	5.5	1.8	87.8	12.9	1169	شهریار	3	1
201.0	1	270	13.0	60	20	40	24.2	17.8	11.6	5.5	-1.5	66.9	9.0	990.2	فرودگاه امام (ره)	2	2
227.0	2	340	13.0	68	25	47	20.6	15.5	10.7	5.8	-9.2	95.8	12.0	1305.2	چیتگر	6	3
193.0	0	270	13.0	61	23	42	21.4	16.3	11.7	7.1	0.8	87.9	13.0	1190.8	فرودگاه مهرآباد	4	4
191.0	0	280	17.0	56	27	41	20.4	15.3	11.1	6.9	3.0	152.2	18.8	1415.6	ژئوفیزیک	7	5
187.2	0	270	30.0	56	25	41	21.8	16.4	11.7	7.0	3.0	109.3	12.5	1209.2	دوشان تپه	5	6
173.0	0	240	10.0	67	29	48	20.8	15.1	10.1	5.0	1.0	236.1	41.1	1548.2	شمیران	8	7
210.0	1	280	15.0	63	26	44	24.2	18.8	12.2	5.6	0.0	64.2	7.5	927	ورامین	1	8
//	3	240	25.0	73	39	56	16.8	11.6	7.1	2.6	-0.6	175.3	29.7	1863	لواسان	9	9
183.0	21	240	20.0	80	48	64	11.8	6.2	2.3	-1.6	-6.4	283.4	52.8	2465.2	آبعلی	12	10
174.0	15	280	12.0	73	42	57	15.0	9.1	4.5	0.0	-4.8	188.6	38.6	2051	دماوند	11	11
178.0	29	220	25.0	86	59	73	6.3	1.1	-2.0	-5.1	-11.0	214.8	30.7	2985.7	امین آباد فیروزکوه	13	12
201.0	26	40	12.0	85	38	61	15.8	10.6	3.8	-3.0	-9.8	112.8	13.7	1975.6	فیروزکوه	10	13
194.1	7.5	252.3	16.8	68.8	33.1	50.9	18.5	13.1	8.1	3.2	-2.6	144.2	22.5	1622.7	میانگین		
227.0	29.0	270	30.0	86.0	59.0	73.0	24.2	18.8	12.2	7.1	3.0	283.4	52.8	2985.7	بیشینه		
173.0	0.0	240	10.0	56.0	20.0	40.0	6.3	1.1	-2.0	-5.1	-11.0	64.2	7.5	927.0	کمینه		

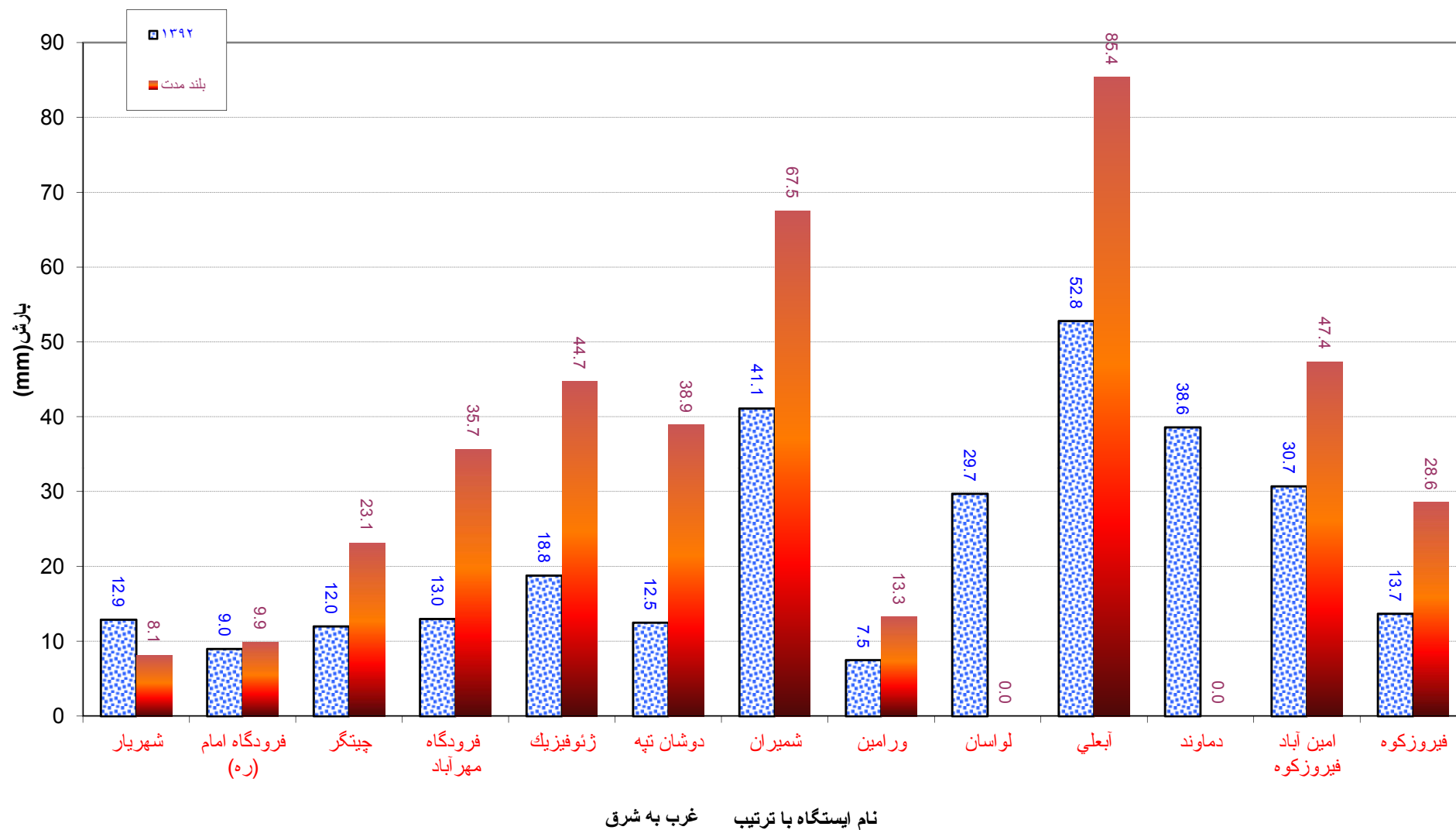
## نزولات جوي در ايستگاههاي سينوپتيك هواشناسي استان تهران اسفند 1392



## مقایسه نزولات جوی در ایستگاههای سینوپتیک هواشناسی استان تهران در ماه اسفند ۱۳۹۱ و ۱۳۹۲

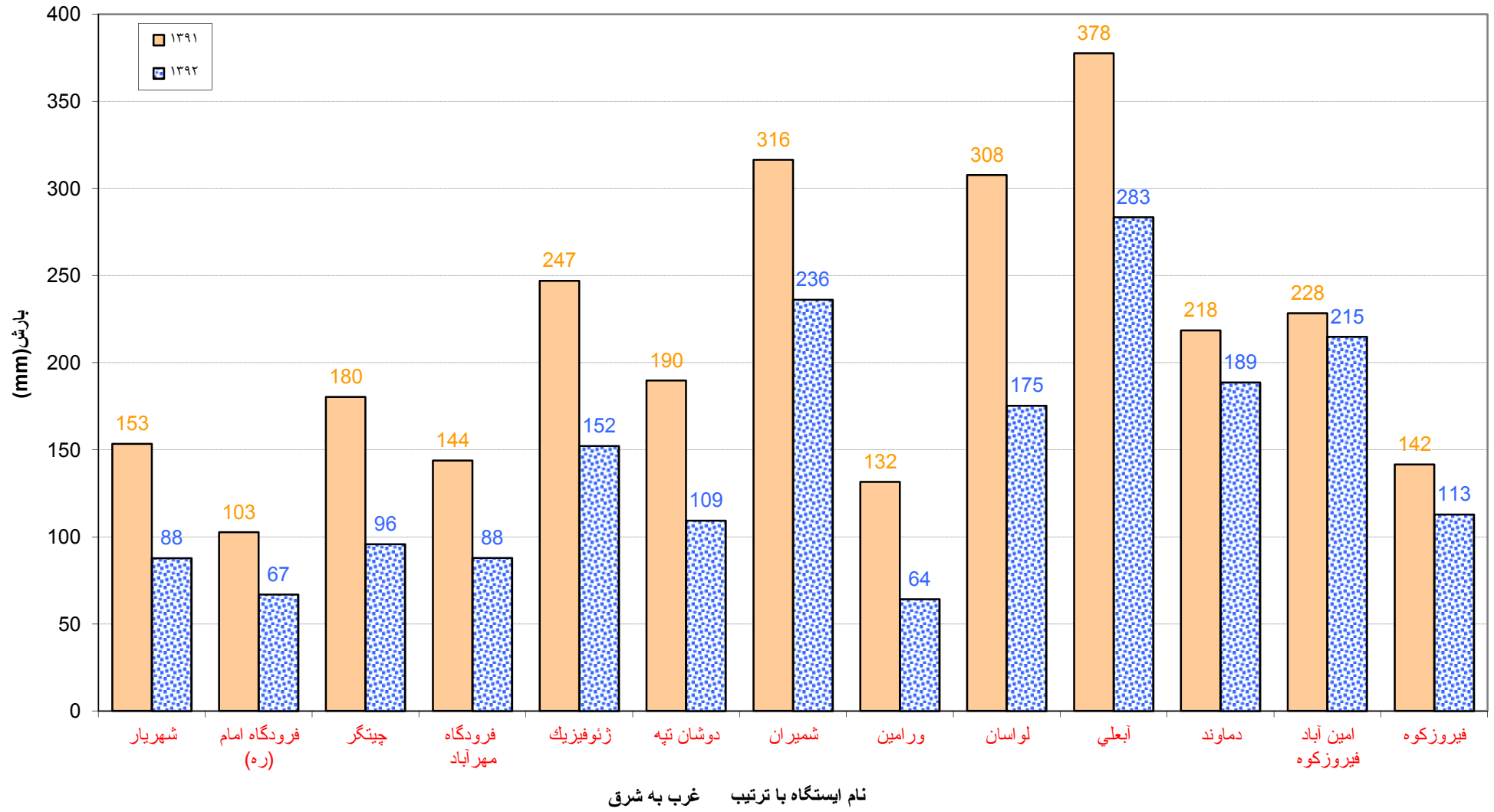


## مقایسه نزولات جوی در ایستگاههای سینوپتیک هواشناسی استان تهران در ماه اسفند 1392 و بلند مدت

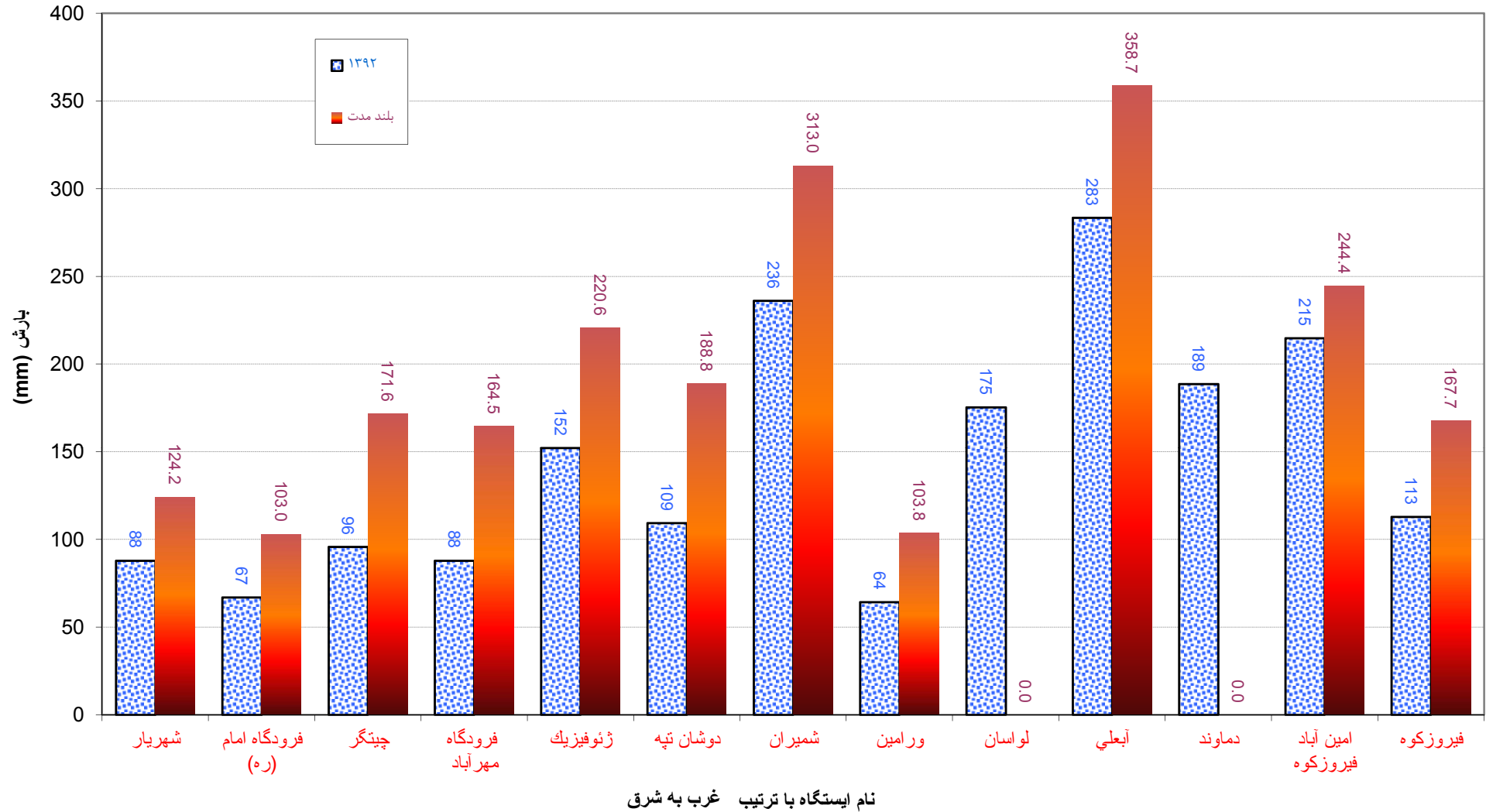




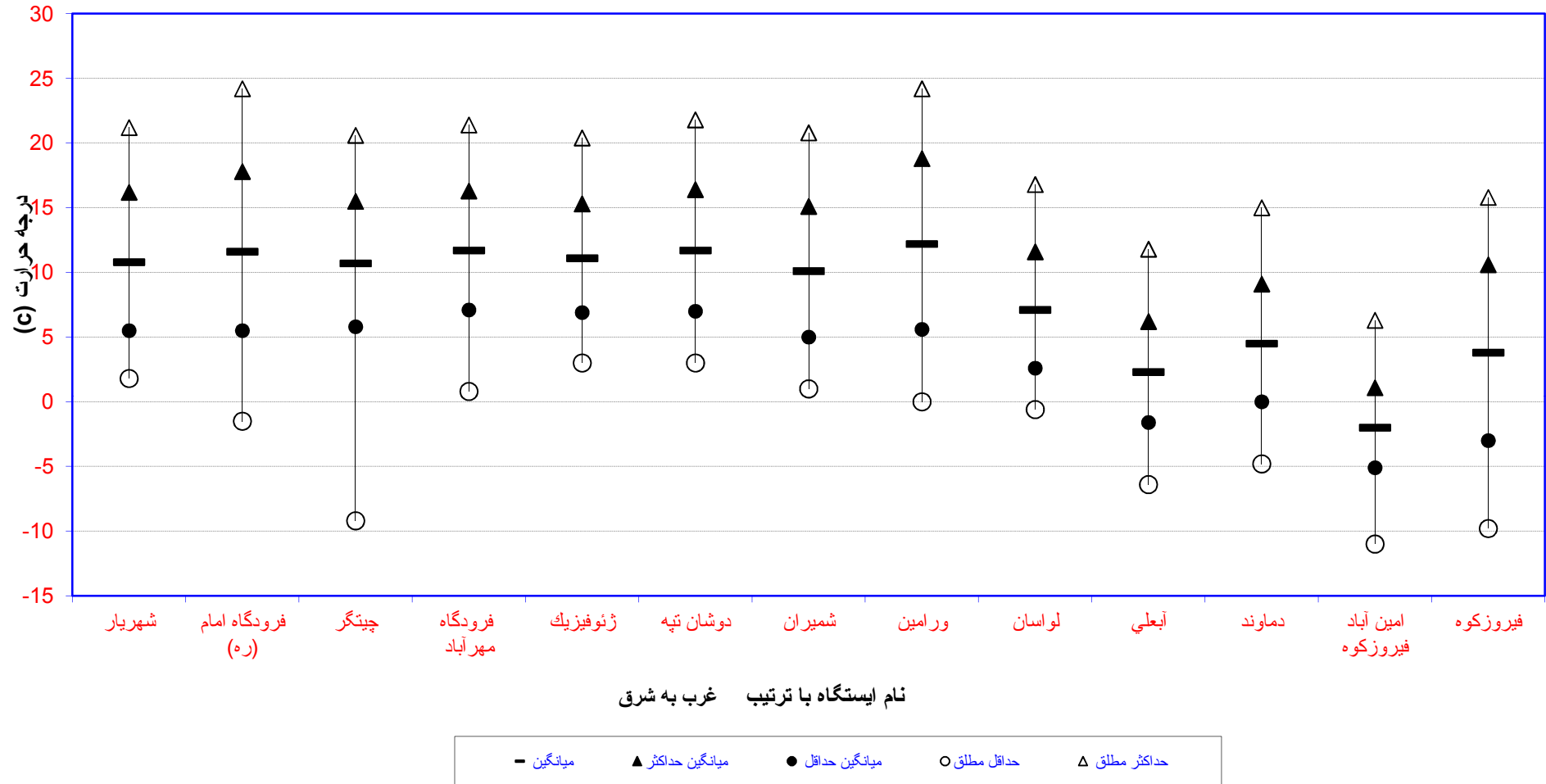
مقایسه مجموع نزولات جوی سال زراعی از اول مهر ماه لغایت اسفند 1392 و مدت مشابه در سال 1391  
در ایستگاههای سینوپتیک هواشناسی استان تهران



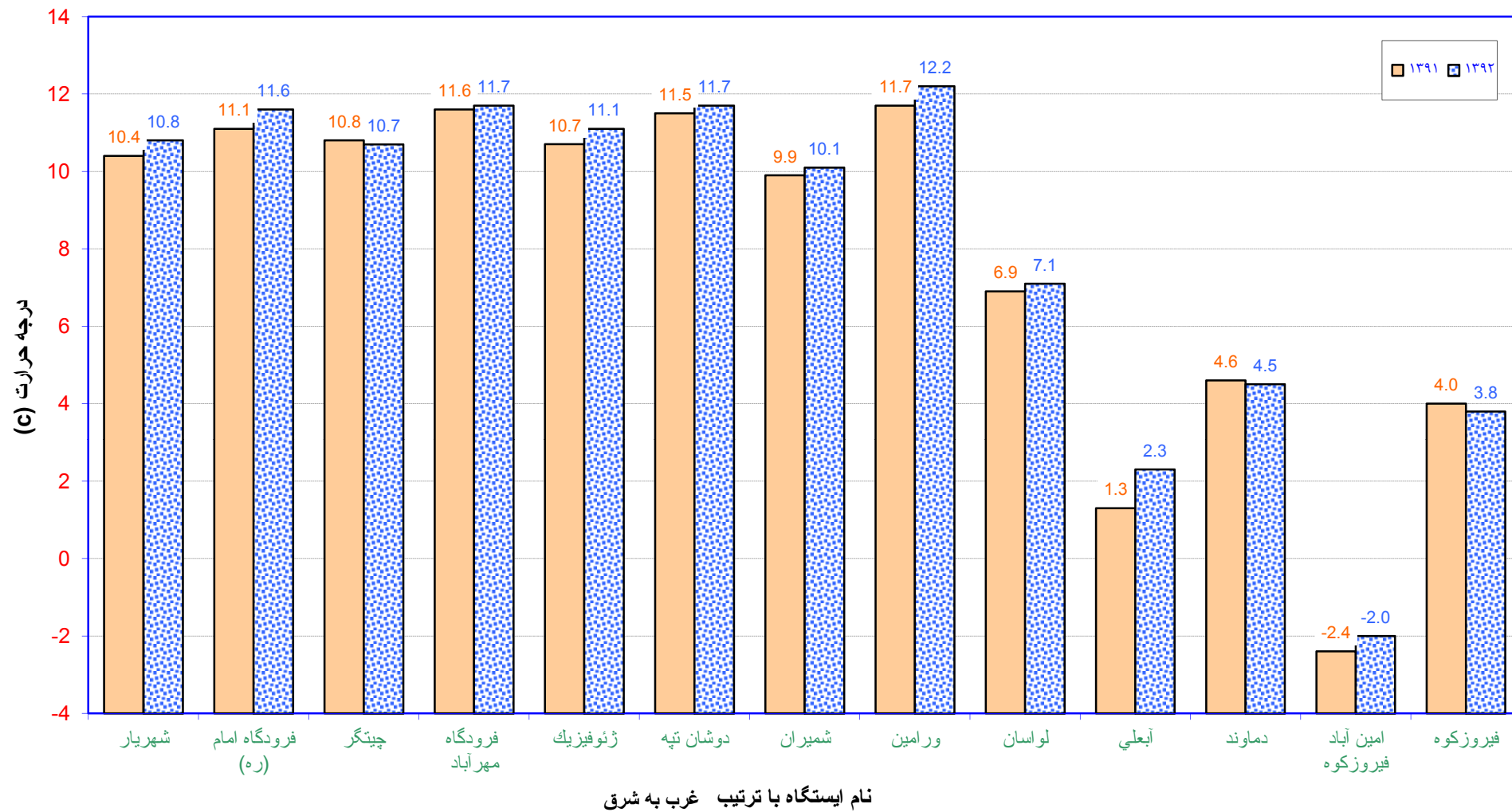
مقایسه مجموع نزولات جوی سال زراعی از اول مهر ماه لغایت اسفند 1392 و مدت مشابه بلند مدت در ایستگاههای سینوپتیک هواشناسی استان تهران



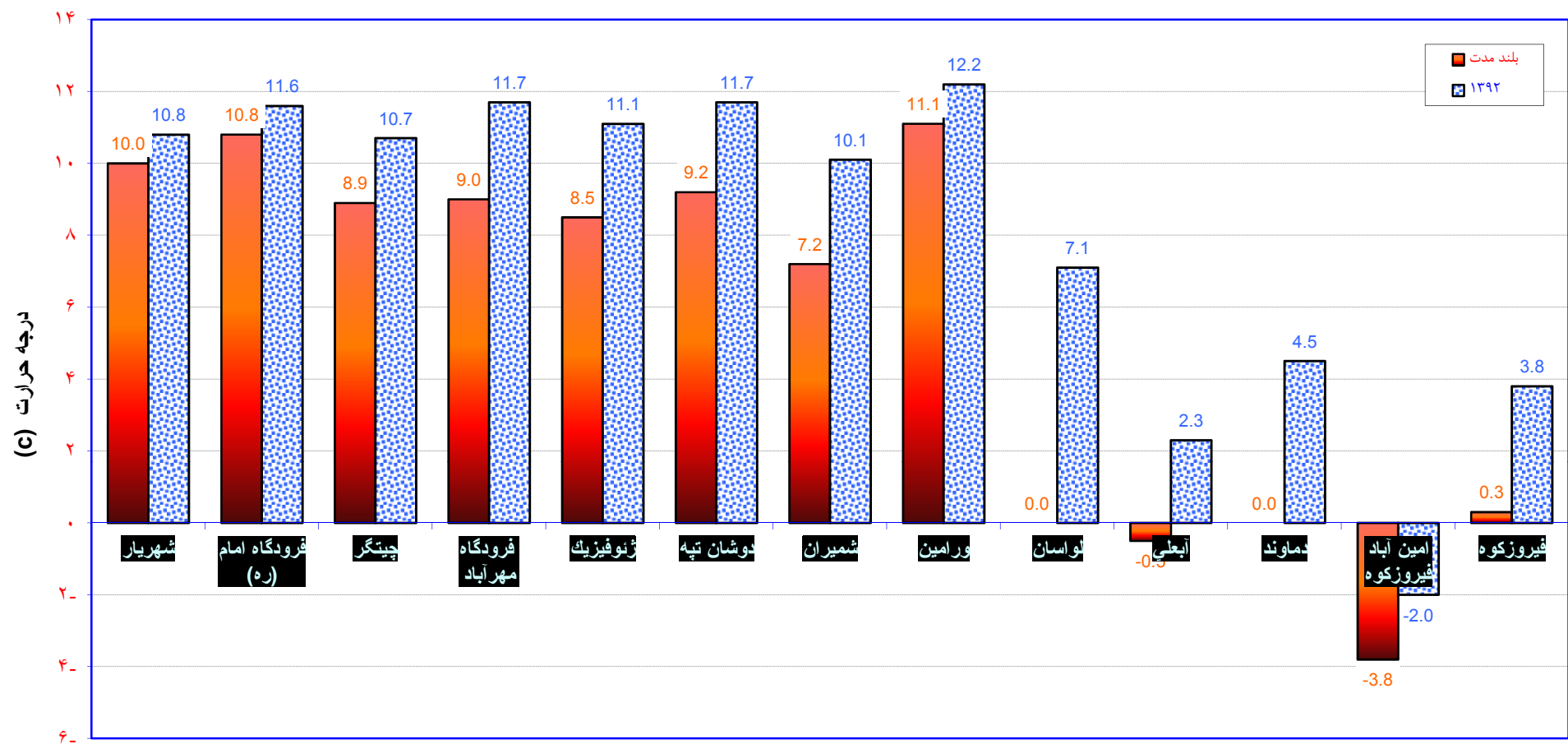
## دمای هوا در ایستگاههای سینوپتیک هواشناسی استان تهران اسفند 1392



## مقایسه میانگین دمای هوا در ایستگاههای سینوپتیک هواشناسی استان تهران در اسفند ۱۳۹۱ و ۱۳۹۲

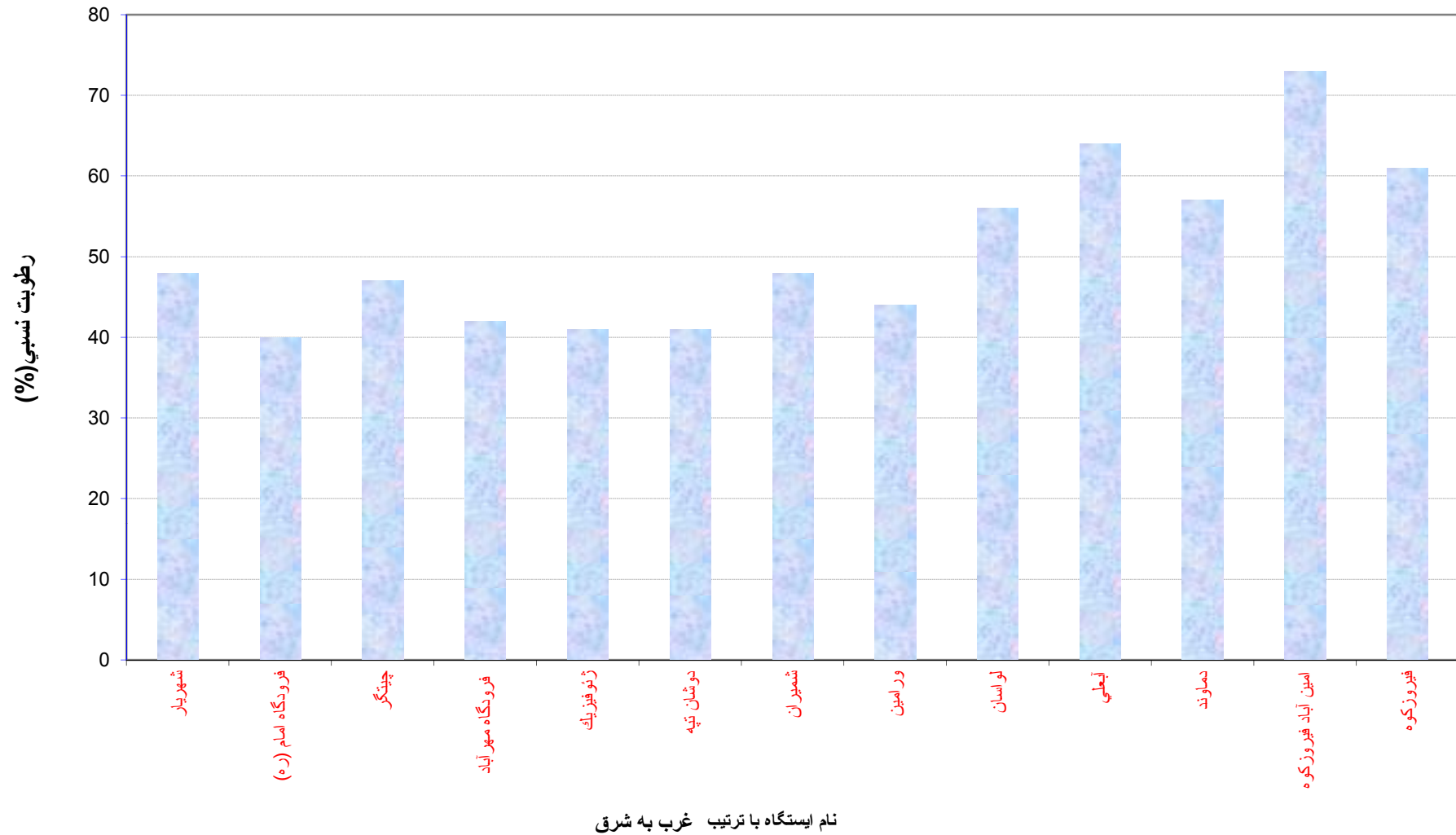


## مقایسه میانگین دمای هوا در ایستگاههای سینوپتیک هواشناسی استان تهران اسفند 1392 و بلند مدت

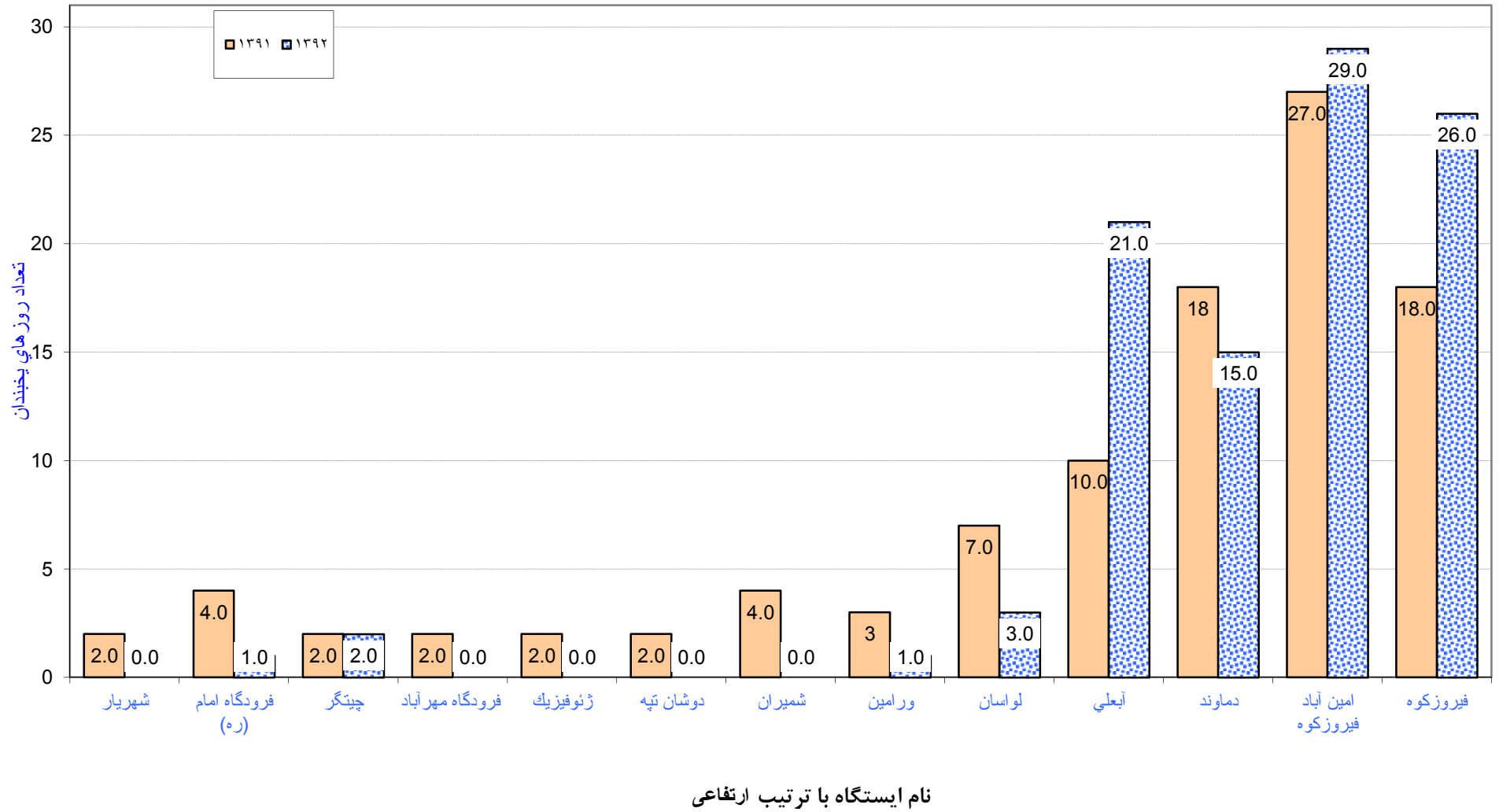


نام ایستگاه با ترتیب غرب به شرق

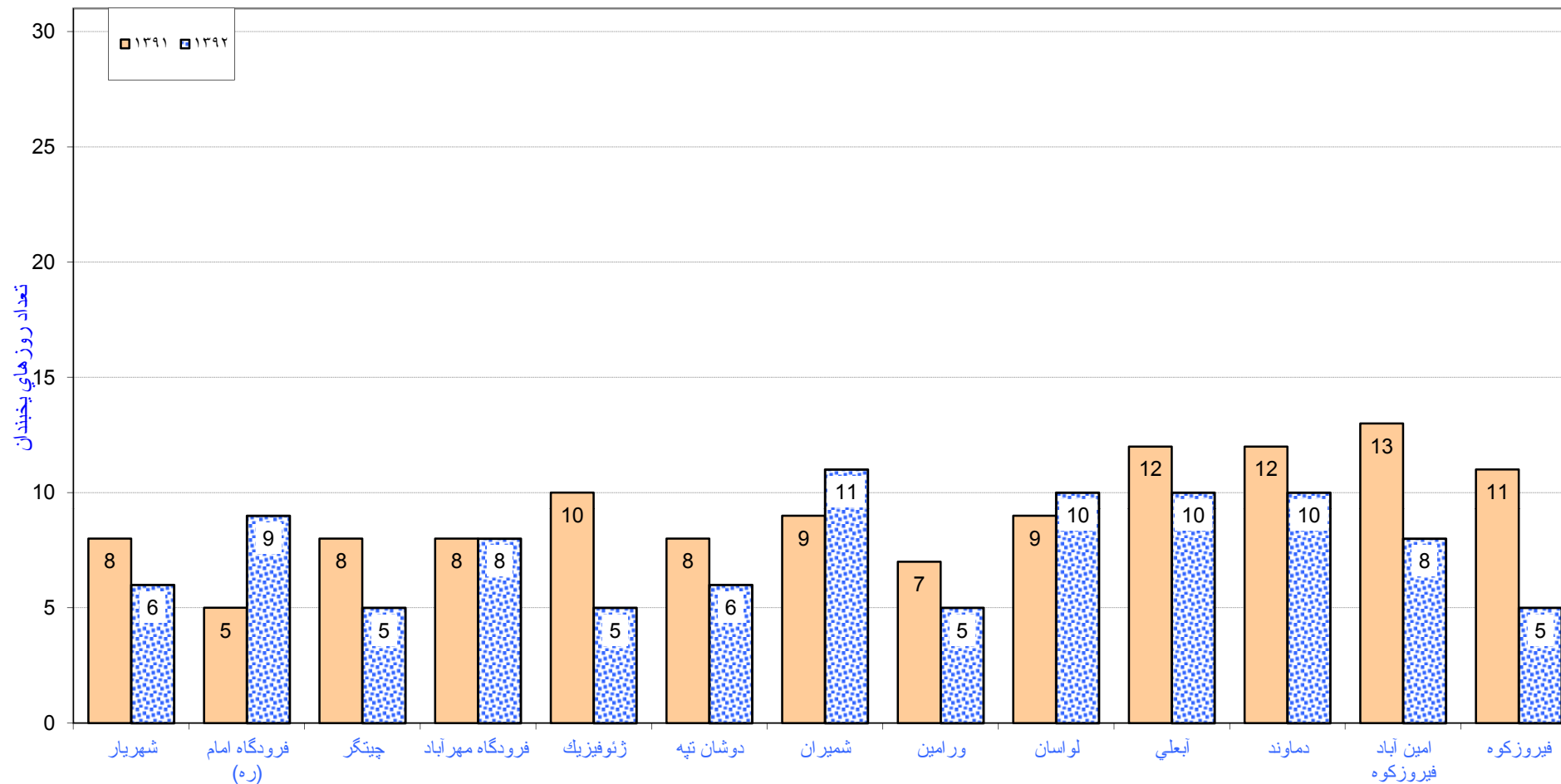
## میانگین رطوبت نسبی در ایستگاههای سینوپتیک هواشناسی استان تهران اسفند 1392



مقایسه تعداد روزهای یخبندان در ایستگاههای سینوپتیک هواشناسی استان تهران در ماه اسفند 1391 و 1392



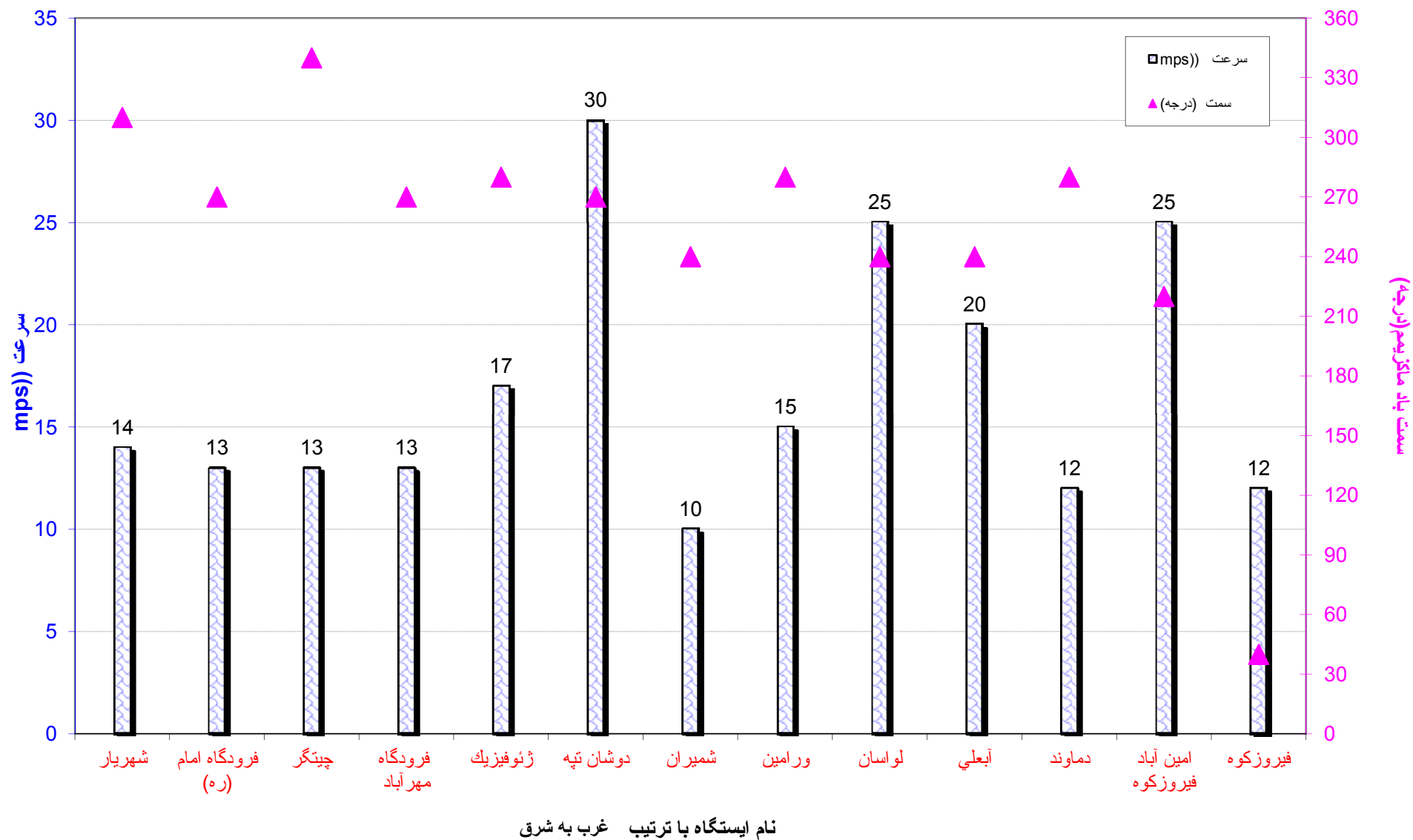
### مقایسه تعداد روزهای بارانی در ایستگاههای سینوپتیک هواشناسی استان تهران در ماه اسفند 1391 و 1392



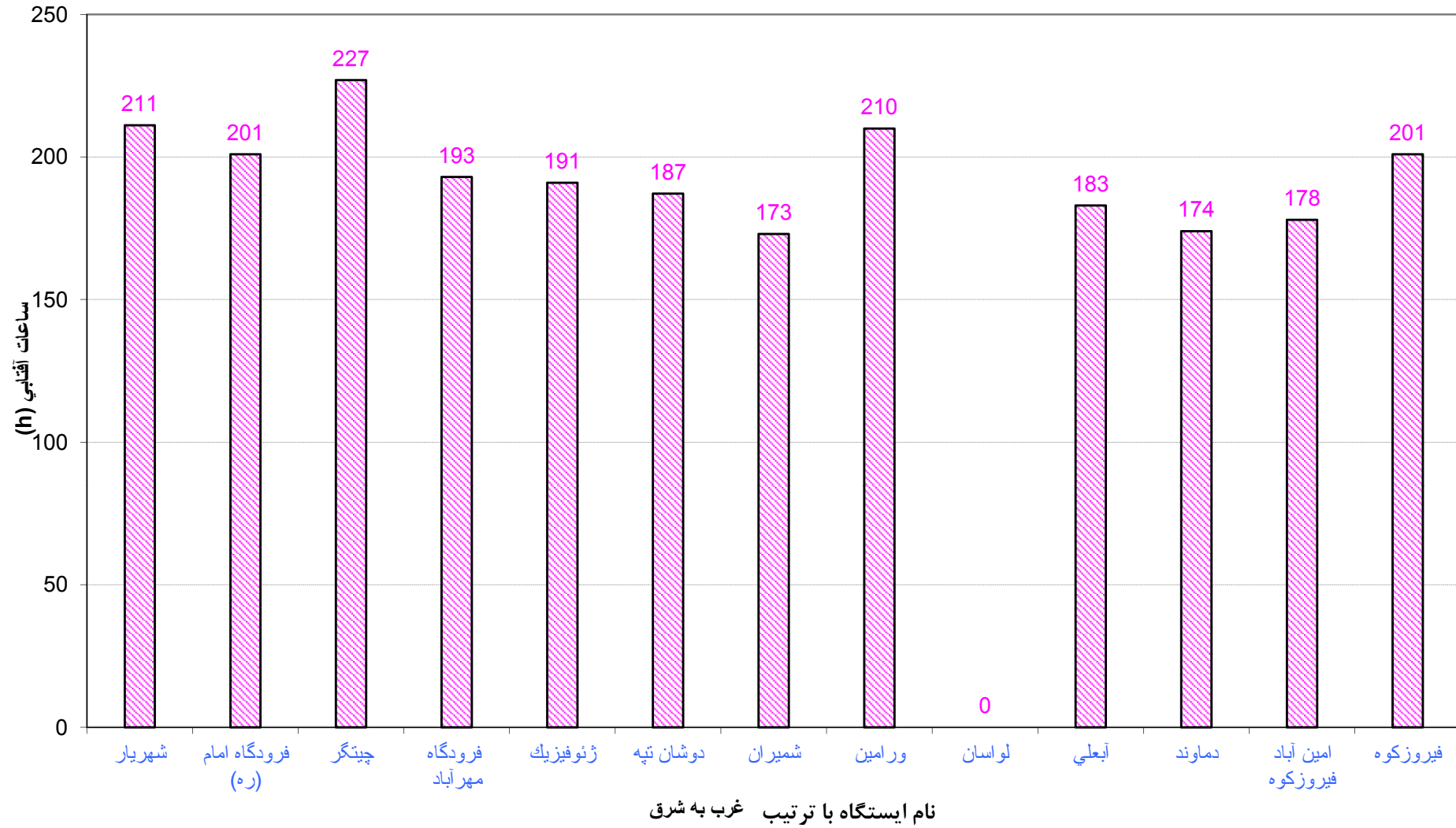
نام ایستگاه با ترتیب غرب به شرق



## سمت و بیشینه سرعت باد در ایستگاههای سینوپتیک هواشناسی استان تهران اسفند 1392



## مجموع ساعات آفتابی در ایستگاههای سینوپتیک هواشناسی استان تهران در اسفند 1392



بامدت مشابه

اسفند ۱۳۹۲

مقایسه بارش

بارش ماه اسفند (میلی متر)			نام ایستگاه به ترتیب غرب به شرق
سال جاری	سال گذشته	میانگین بلندمدت	
۱۲.۹	۲۵.۴	۸.۱	شهریار
۹.۰	۱۳.۶	۹.۹	فرودگاه امام (ره)
۱۲.۰	۲۶.۸	۲۳.۱	چیتگر
۱۳.۰	۲۴.۷	۳۵.۷	فرودگاه مهرآباد
۱۸.۸	۳۴.۲	۴۴.۷	مژدفیزیک
۱۲.۵	۱۶.۸	۳۸.۹	دوشان تپه
۴۱.۱	۵۷.۵	۶۷.۵	شمیران
۷.۵	۱۸.۸	۱۳.۳	وراین
۲۹.۷	۵۸.۴	کمتر از ۵ سال	لواسان
۵۲.۸	۵۴.۹	۸۵.۴	آبعلی
۳۸.۶	۴۲.۲	کمتر از ۵ سال	داوند
۳۰.۷	۷۳.۲	۴۷.۴	این آباد فیروزکوه
۱۳.۷	۳۱.۳	۲۸.۶	فیروزکوه
۲۲.۵	۳۶.۸	۳۶.۶	میانگین کل استان

تاریخ تهیه: ۱۳۹۲/۱۰/۰۷

مقایسه بارش زراعی مهر ۱۳۹۱ تا اسفند ۱۳۹۲ بامدت مشابه

بارش زراعی اول مهر تا پایان اسفند (میلی متر)			نام ایستگاه به ترتیب غرب به شرق
سال زراعی جاری	سال گذشته	میانگین بلندمدت	
۸۷.۸	۱۵۳.۴	۱۲۴.۲	شهریار
۶۶.۹	۱۰۲.۶	۱۰۳.۰	فرودگاه امام (ره)
۹۵.۸	۱۸۰.۳	۱۷۱.۶	چیتگر
۸۷.۹	۱۴۳.۸	۱۶۴.۵	فرودگاه مهرآباد
۱۵۲.۲	۲۴۷.۰	۲۲۰.۶	شرفیروز
۱۰۹.۳	۱۸۹.۷	۱۸۸.۸	دوشان تپه
۲۳۶.۱	۳۱۶.۴	۳۱۳.۰	شمیران
۶۴.۲	۱۳۱.۵	۱۰۳.۸	وراین
۱۷۵.۳	۳۰۷.۶	کمتر از ۵ سال	لواسان
۲۸۳.۴	۳۷۷.۵	۳۵۸.۷	آبعلی
۱۸۸.۶	۲۱۸.۴	کمتر از ۵ سال	دماوند
۲۱۴.۸	۲۲۸.۳	۲۴۴.۴	امین آباد فیروزکوه
۱۱۲.۸	۱۴۱.۶	۱۶۷.۷	فیروزکوه
۱۴۴.۲	۲۱۰.۶	۱۹۶.۴	میانگین کل استان

تاریخ تهیه: ۱۳۹۲/۱۰/۰۷

## مقایسه بارش کل سال زراعی سالهای گذشته با بارش سال زراعی جاری

سال زراعی جاری تا پایان اسفند	کل بارش سالانه زراعی (میلیمتر)		نام ایستگاه به ترتیب غرب به شرق
	۱۳۹۱-۹۲	میانگین بلندمدت	
۸۷.۸	۱۸۰.۰	۲۰۰.۷	شیراز
۶۶.۹	۱۱۶.۲	۱۶۷.۰	فرودگاه امام (ره)
۹۵.۸	۱۹۷.۱	۲۴۸.۶	چیتگر
۸۷.۹	۱۶۵.۴	۲۳۳.۱	فرودگاه مهرآباد
۱۵۲.۲	۲۸۶.۵	۳۰۹.۸	شروفنیک
۱۰۹.۳	۲۱۹.۲	۲۶۴.۲	دوشان تپه
۲۳۶.۱	۳۷۵.۹	۴۲۶.۳	شمیران
۶۴.۲	۱۵۰.۹	۱۶۲.۱	وراین
۱۷۵.۳	۳۶۴.۸	۱۶۲.۱	لوسان
۲۸۳.۴	۴۹۵.۶	۵۳۷.۴	آبعلی
۱۸۸.۶	۲۸۸.۹	۶۷۸.۲	دماوند
۲۱۴.۸	۳۵۹.۱	۴۱۲.۷	این آباد فیروزکوه
۱۱۲.۸	۲۳۴.۴	۲۹۰.۰	فیروزکوه
۱۴۴.۲	۲۶۴.۲	۳۱۴.۸	میانگین کل استان
۳	۲	۱	

۱۳۹۲/۱۰/۰۷

تاریخ تهیه:

توضیح: در ستونهای ۱ و ۲ بارش تا پایان شهریور می باشند.

مقایسه میانگین دمای اسفند ۱۳۹۲ با سال گذشته و میانگین بلندمدت

دمای اسفند ©			ارتفاع از سطح دریا (متر)	نام ایستگاه به ترتیب غرب به شرق
سال جاری	سال گذشته	میانگین بلندمدت		
۱۰.۸	۱۰.۴	۱۰.۰	۱۱۶۳	شهریار
۱۱.۶	۱۱.۱	۱۰.۸	۹۹۰	فرودگاه امام (ره)
۱۰.۷	۱۰.۸	۸.۹	۱۳۰۵	چیتگر
۱۱.۷	۱۱.۶	۹.۰	۱۱۹۱	فرودگاه مهرآباد
۱۱.۱	۱۰.۷	۸.۵	۱۴۲۴	شرو فیروزکوه
۱۱.۷	۱۱.۵	۹.۲	۱۲۰۹	دوشان تپه
۱۰.۱	۹.۹	۷.۲	۱۵۴۸	شمیران
۱۲.۲	۱۱.۷	۱۱.۱	۹۲۷	وراسین
۷.۱	۶.۹	کمتر از ۵ سال	۱۸۶۳	لواسان
۲.۳	۱.۳	-۰.۵	۲۴۶۵	آبعلی
۴.۵	۴.۶	کمتر از ۵ سال	۱۹۸۴	دماوند
-۲.۰	-۲.۴	-۳.۸	۲۹۸۶	اسین آباد فیروزکوه
۳.۸	۴.۰	۰.۳	۱۹۷۶	فیروزکوه
۸.۱	۷.۹	۶.۴	۱۶۱۸	میانگین کل استان

مقایسه تعداد روزهای بارانی اسفند ۱۳۹۲ با سال گذشته و میانگین بلندمدت

روزهای بارانی اسفند			ارتفاع از سطح دریا (متر)	نام ایستگاه به ترتیب غرب به شرق
سال جاری	سال گذشته	میانگین بلندمدت		
۶	۸	عدم دسترسی	۱۱۶۳	شهریار
۹	۵	عدم دسترسی	۹۹۰	فرودگاه امام (ره)
۵	۸	۷	۱۳۰۵	چیتگر
۸	۸	۹	۱۱۹۱	فرودگاه مهرآباد
۵	۱۰	۸	۱۴۲۴	شرو فیروزکوه
۶	۸	۸	۱۲۰۹	دوشان تپه
۱۱	۹	۹	۱۵۴۸	شمیران
۵	۷	۵	۹۲۷	وراسین
۱۰	۹	کمتر از ۵ سال	۱۸۶۳	لوانسان
۱۰	۱۲	۱۲	۲۴۶۵	آبعلی
۱۰	۱۲	کمتر از ۵ سال	۱۹۸۴	داوند
۸	۱۳	۱۲	۲۹۸۶	اسین آباد فیروزکوه
۵	۱۱	۸	۱۹۷۶	فیروزکوه
۸	۹	۹	۱۶۱۸	میانگین کل استان

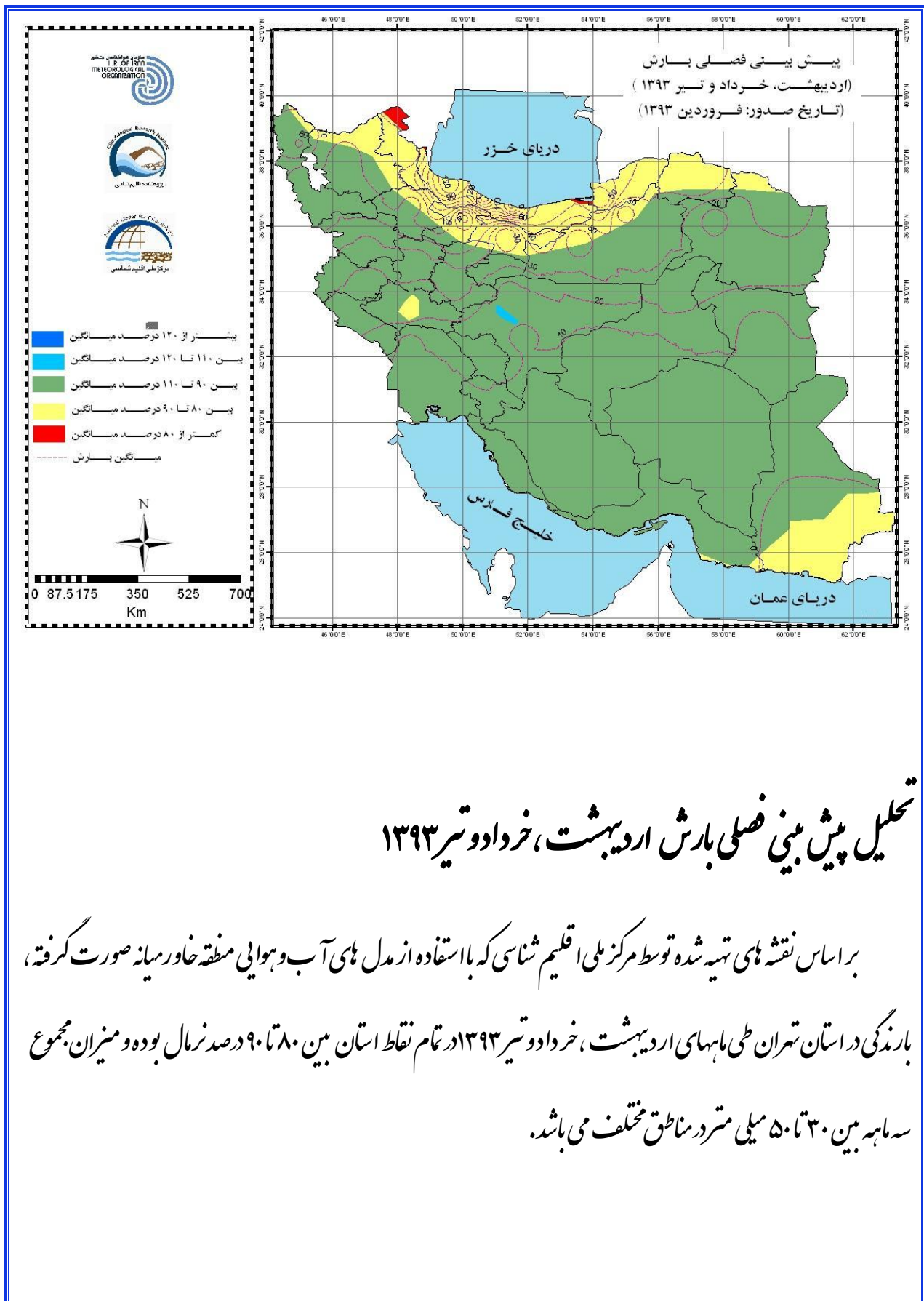
مقایسه تعداد روزهای یخبندان اسفند ۱۳۹۲ با سال گذشته و میانگین بلندمدت

روزهای یخبندان اسفند			ارتفاع از سطح دریا (متر)	نام ایستگاه به ترتیب غرب به شرق
سال جاری	سال گذشته	میانگین بلندمدت		
۰	۲	۳	۱۱۶۳	شهریار
۱	۴	۴	۹۹۰	فرودگاه امام (ره)
۲	۲	۳	۱۳۰۵	چیتگر
۰	۲	۲	۱۱۹۱	فرودگاه مهرآباد
۰	۲	۳	۱۴۲۴	شرو فیروزکوه
۰	۲	۳	۱۲۰۹	دوشان تپه
۰	۴	۵	۱۵۴۸	شمیران
۱	۳	۵	۹۲۷	وراسین
۲۱	۱۰	۲۳	۲۴۶۵	آبعلی
۱۵	۱۸	کمتر از ۵ سال	۱۹۸۴	دماوند
۲۹	۲۷	۲۸	۲۹۸۶	اسین آباد فیروزکوه
۲۶	۱۸	۲۵	۱۹۷۶	فیروزکوه
۸	۸	۹	۱۵۹۷	میانگین کل استان



### وضعیت نرمال دما و بارش طی فصل زمستان در استان تهران

میانگین ماهانه‌ی دما (درجه سلسیوس)	ماه	بیشینه استان (مناطق پست)	کمینه استان (مناطق کوهستانی)	مهرآباد	شمیران	آبعلی
	دی	۴/۶	-۶/۶	۴/۰	۲/۸	-۳/۰
	بهمن	۵/۳	-۶/۶	۴/۷	۳/۰	-۳/۹
	اسفند	۱۰/۸	-۳/۸	۹/۰	۷/۳	-۰.۷
میانگین ماهانه‌ی حداقل دما (درجه سلسیوس)	ماه	بیشینه استان (مناطق پست)	کمینه استان (مناطق کوهستانی)	مهرآباد	شمیران	آبعلی
	دی	۱/۲	-۱۱/۹	-۰/۲	-۱/۲	-۶/۹
	بهمن	۱/۳	-۱۰/۸	۳/۰	-۱/۱	-۸/۷
	اسفند	۴/۷	-۶/۸	۴/۲	۲/۷	-۴/۴
حداقل مطلق دما (درجه سلسیوس)	ماه	بیشینه استان (مناطق پست)	کمینه استان (مناطق کوهستانی)	مهرآباد	شمیران	آبعلی
	دی	-۱۰/۰	-۲۸/۴	-۱۵/۰	-۱۳/۰	-۲۰/۰
	بهمن	-۸/۹	-۲۴/۵	-۱۳/۰	-۱۱/۰	-۱۸/۸
	اسفند	-۳/۲	-۲۶/۶	-۱۰/۰	-۸/۰	-۲۶/۶
تعداد روزهای یخبندان	ماه	کمینه استان (مناطق پست)	بیشینه استان (مناطق کوهستانی)	مهرآباد	شمیران	آبعلی
	دی	۱۱	۳۰	۱۱	۱۹	۲۸
	بهمن	۹	۳۰	۹	۱۶	۳۰
	اسفند	۱	۲۸	۲	۵	۲۳
تعداد روزهای همراه با بارش برف	ماه	کمینه استان (مناطق پست)	بیشینه استان (مناطق کوهستانی)	مهرآباد	شمیران	آبعلی
	دی	۳	۱۲	۴	۸	۱۲
	بهمن	۳	۱۲	۴	۷	۱۲
	اسفند	۲	۱۲	۲	۴	۱۲
تعداد روزهای بارانی	ماه	کمینه استان (مناطق پست)	بیشینه استان (مناطق کوهستانی)	مهرآباد	شمیران	آبعلی
	دی	۹	۱۳	۱۱	۱۳	۱۳
	بهمن	۷	۱۲	۹	۱۱	۱۲
	اسفند	۷	۱۲	۹	۹	۱۲
بارش ماهانه (میلی متر)	ماه	کمینه استان (مناطق پست)	بیشینه استان (مناطق کوهستانی)	مهرآباد	شمیران	آبعلی
	دی	۱۴/۴	۵۵/۷	۳۰/۵	۵۴/۷	۵۵/۷
	بهمن	۳۰/۶	۷۷/۴	۳۵/۷	۷۵/۸	۷۷/۴
	اسفند	۷۷/۴	۸۵/۴	۳۵/۷	۶۷/۵	۸۵/۴

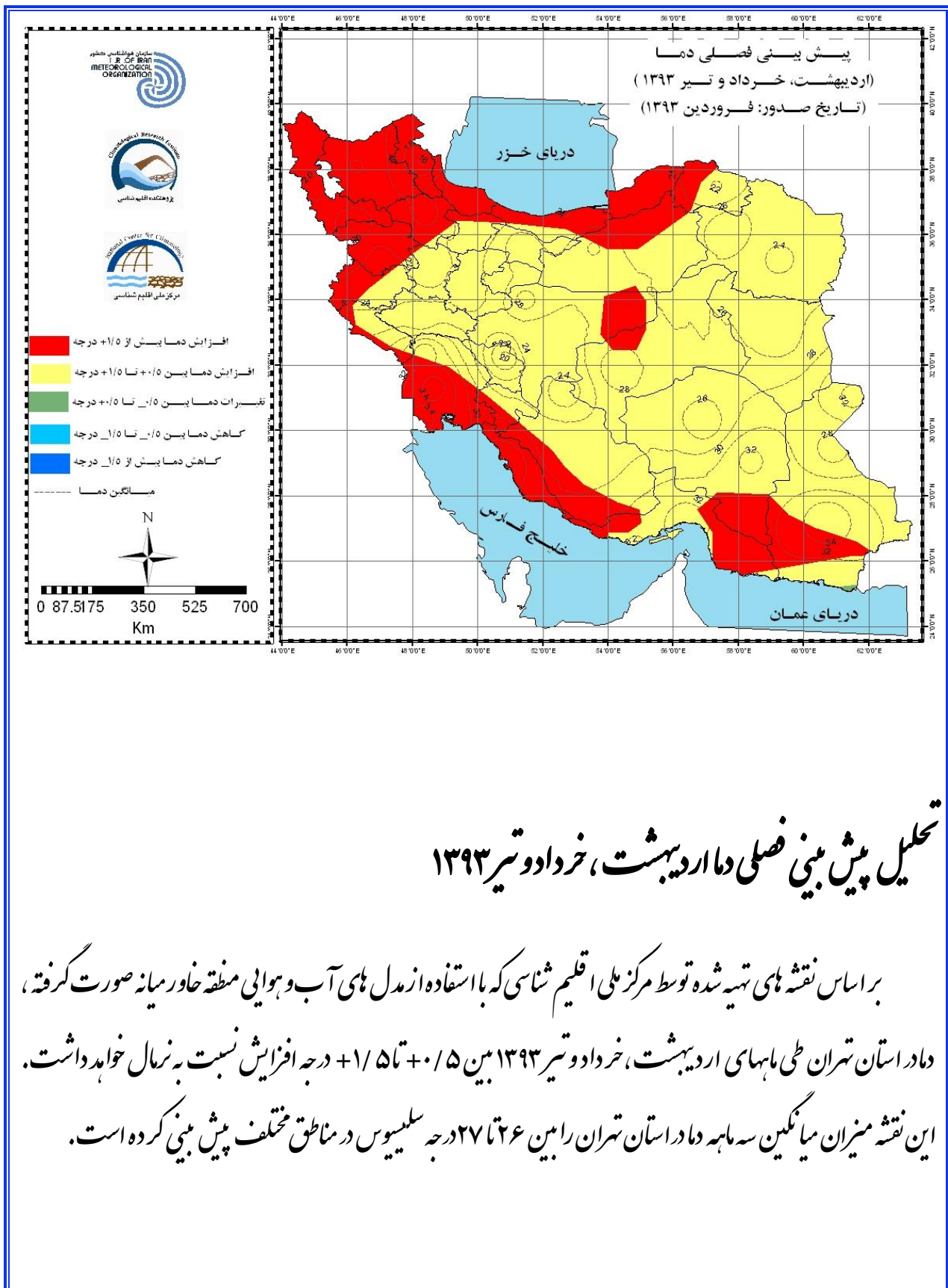


## تحلیل پیش بینی فصلی بارش اردیبهشت، خرداد و تیر ۱۳۹۳

بر اساس نقشه های تهیه شده توسط مرکز ملی اقلیم شناسی که با استفاده از مدل های آب و هوایی منطقه خاور میانه صورت گرفته،

بارندگی در استان تهران طی ماههای اردیبهشت، خرداد و تیر ۱۳۹۳ در تمام نقاط استان بین ۸۰ تا ۹۰ درصد شمال بوده و میزان مجموع

سه ماهه بین ۳۰ تا ۵۰ میلی متر در مناطق مختلف می باشد.



## تحلیل پیش بینی فصلی دما اردیبهشت، خرداد و تیر ۱۳۹۳

بر اساس نقشه های تهیه شده توسط مرکز ملی اقلیم شناسی که با استفاده از مدل های آب و هوایی منطقه خاور میانه صورت گرفته، دما در استان تهران طی ماههای اردیبهشت، خرداد و تیر ۱۳۹۳ بین  $+0/5$  تا  $+1/5$  درجه افزایش نسبت به نرمال خواهد داشت. این نقشه میزان میانگین سه ماهه دما در استان تهران را بین  $26$  تا  $27$  درجه سلسیوس در مناطق مختلف پیش بینی کرده است.