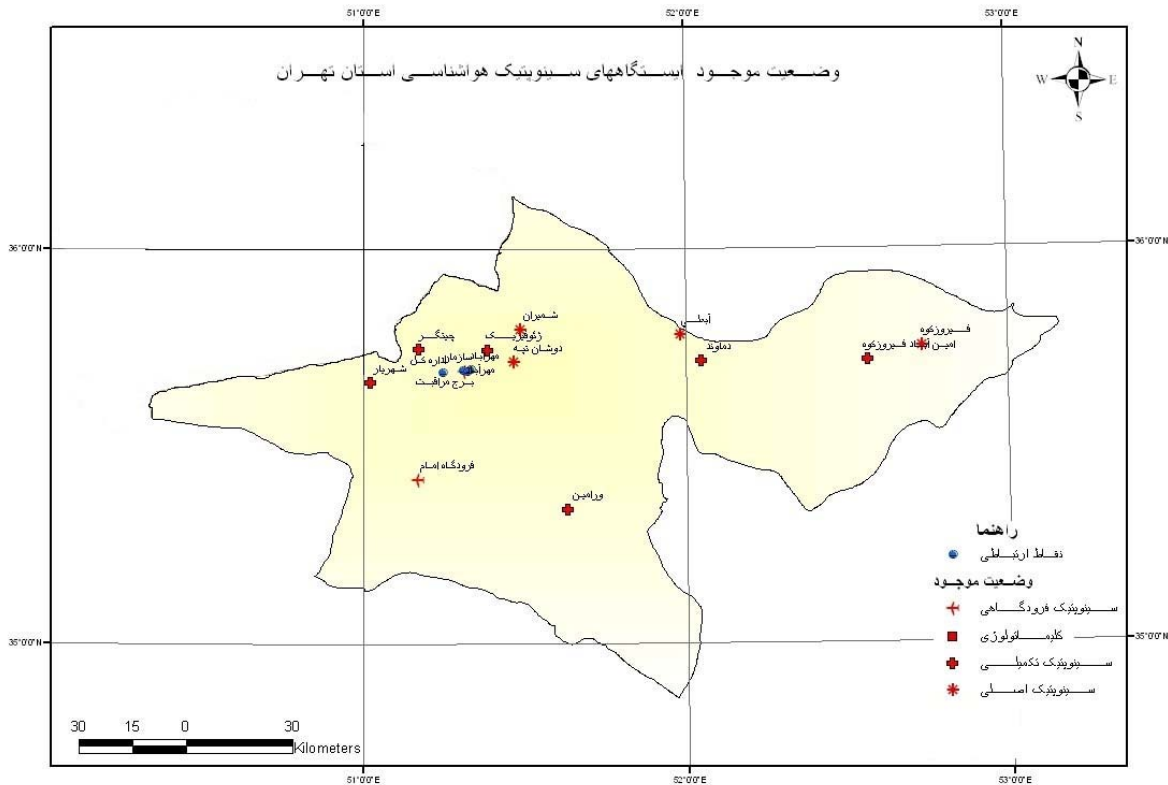


## اداره کل هواشناسی استان تهران



نقشه تهیه شده در اداره تحقیقات اقلیمی و هواشناسی کلان‌روی

## ماهنامه هواشناسی آبان ۱۳۹۲

[www.tehranmet.ir](http://www.tehranmet.ir)

e-mail: [tehran@irimet.net](mailto:tehran@irimet.net)

[www.irimo.ir](http://www.irimo.ir)

تارنمای الکترونیکی اداره کل هواشناسی استان تهران

نشانی پست الکترونیکی اداره کل هواشناسی استان تهران

تارنمای الکترونیکی سازمان هواشناسی کشور

# تحلیل پارامترهای هواشناختی آبان ماه ۹۲

## کاهش بارش ماهانه نسبت به سال گذشته و افزایش نسبت به بلند مدت

میانگین عددی بارش ماهانه ۴۲/۴ میلی متر بدست آمده که ۱۷,۲ میلی متر کمتر از سال گذشته (۳۰ درصد) و ۱۴/۴ میلی متر بیشتر از مدت مشابه میانگین بلند مدت (۵۰ درصد) می باشد. بیشینه بارش در ماه جاری در ایستگاه آبعلی با ۷۶ میلی متر به ثبت رسیده این در حالی است که کمینه بارش در ایستگاه ورامین با ۵/۵ میلی متر به ثبت رسیده است. بیشترین افزایش بارش نسبت به سال گذشته در ایستگاه امین آباد فیروزکوه با ۲۱/۵ میلی متر و کمترین کاهش بارش نسبت به سال گذشته از غرب به شرق افزایش مختصر یافته است. بیشترین بارش ۲۴ ساعته مربوط به ایستگاه شمیران با ۱۸/۵ میلی متر و کمترین بارش ۲۴ ساعته مربوط به ایستگاه ورامین با ۲ میلی متر بوده است.

میانگین عددی بارش سال زراعی ۴۲/۴ میلی متر بوده که حدود ۲۰/۹ میلی متر کمتر از سال گذشته (۳۰ درصد) و ۵/۱ میلی متر بیشتر از مدت مشابه میانگین بلند مدت (۱۰ درصد) می باشد. بیشترین بارش سال زراعی در ایستگاه آبعلی با ۷۶ میلی متر و کمترین بارش سال زراعی در ایستگاه ژئوفیزیک با ۵/۵ میلی متر به ثبت رسیده است. در این مدت بیشترین افزایش بارش نسبت به سال گذشته مربوط به ایستگاه فیروزکوه با ۱۲/۹ میلی متر و بیشترین کاهش مربوط به ایستگاه ژئوفیزیک با ۴۶/۱ میلی متر می باشد. روند تغییرات بارش سال زراعی نسبت به سال گذشته از غرب به شرق افزایش مختصر نشان می دهد.

## کاهش دما نسبت به سال گذشته و بلند مدت

میانگین عددی دمای ماهانه در استان تهران در این ماه ۱۰/۱ درجه سلسیوس بوده است که در مقایسه با ماه گذشته ۸ درجه سلسیوس کاهش نشان می دهد. همچنین در مقایسه با مدت مشابه سال گذشته نیز دما ۱/۸ درجه کاهش داشته است و در مقایسه با میانگین بلندمدت نیز ۰/۴ درجه کاهش مشاهده می گردد. حداکثر میانگین دما در ایستگاه دوشان تپه با ۱۳/۹ درجه سلسیوس و حداقل میانگین دما در ایستگاه امین آباد فیروزکوه با ۰/۴ درجه سلسیوس به ثبت رسیده است. همچنین بیشینه مطلق دما در ایستگاههای ورامین به مقدار ۲۴ درجه سلسیوس گزارش گردیده و کمینه مطلق دما در ایستگاه امین آباد فیروزکوه به مقدار -۶ درجه سلسیوس ثبت شده است. بیشترین تفاوت میانگین دما نسبت به سال گذشته مربوط به آبعلی با ۱/۵ درجه سلسیوس کاهش می باشد. تفاوت میانگین حداکثرهای دمای ماهانه نسبت به سال گذشته ۲/۲ درجه کاهش و میانگین حداقلهای دمای ماهانه ۱/۴ درجه کاهش داشته است.

مطابق آمار ارسال شده از ایستگاههای سینوپتیک استان، میانگین دامنه دما در این ماه ۸/۹ درجه بوده و ایستگاه ورامین با ۱۲/۴ درجه بیشترین دامنه و ایستگاه امین آباد فیروزکوه با ۵/۹ درجه کمترین دامنه دمایی در استان را به خود اختصاص داده اند. در طی این ماه بیشینه تعداد روزهای یخبندان در ایستگاه امین آباد فیروزکوه به ۲۶ روز رسیده و این در حالی است که و بطور میانگین در سطح استان ۴ روز کمینه دما به زیر صفر نزول کرده است که نسبت به میانگین سال گذشته ۳ روز بیشتر و نسبت به میانگین بلند مدت ۱ روز کمتر بوده است.

## ساعات آفتابی

بیشینه ساعات آفتابی در استان، مربوط به ایستگاه **دوشان تپه** با  $258/8$  ساعت و کمترین آن مربوط به ایستگاه شمیران با  $130$  ساعت بوده است. میانگین جمع ساعات آفتابی در این ماه  $164/4$  ساعت بوده که معادل  $5/3$  ساعت در روز می باشد که نسبت به ماه گذشته در مجموع  $4/2$  ساعت کاهش نشان می دهد.

## سرعت باد

بیشینه سرعت باد **۱۸ متر بر ثانیه** در ایستگاه **لواسان** بوده و جهت آن **۳۲۰ درجه** گزارش گردیده است. میانگین بیشینه سرعت باد ثبت شده در کل استان  $10/3$  متر بر ثانیه بوده است. همچنین تعداد بادهای با سرعت ۹ تا ۱۷ و بیش از ۱۷ متر در ایستگاههای سینوپتیک استان مطابق جدول ذیل می باشد.

نام ایستگاه	شمیران	فرودگاه مهر آباد	آبعلی	فیروزکوه	امین آباد	ژئوفیزیک	چیتگر	ورامین	لواسان	فرودگاه امام(ره)	شهریار	دمارند	تعداد روز با باد
													۹ تا ۱۷ متر بر ثانیه
	۰	۰	۶	۰	۱۱	۳	۸	۰	۱۴	۲	۲	۰	۹ تا ۱۷ متر بر ثانیه
	۰	۰	۰	۰	۰	۰	۰	۰	۱	۰	۰	۰	بیش از ۱۷ متر بر ثانیه

## رطوبت نسبی

میانگین رطوبت نسبی در این ماه **۵۸ درصد** بوده که نسبت به ماه گذشته **۲۳ درصد** افزایش نشان می دهد. همچنین کمینه میانگین رطوبت نسبی مربوط به ایستگاههای **دوشان تپه** با **۴۸ درصد** و بیشینه میانگین رطوبت نسبی مربوط به ایستگاه **امین آباد فیروزکوه** با **۷۶ درصد** می باشد. همچنین بیشترین میانگین بیشینه رطوبت نسبی مربوط به ایستگاههای **امین آباد فیروزکوه** با **۱۰۰ درصد** و کمترین میانگین کمینه رطوبت نسبی مربوط به ایستگاه **امین آباد فیروزکوه** با **۲۴ درصد** می باشد.

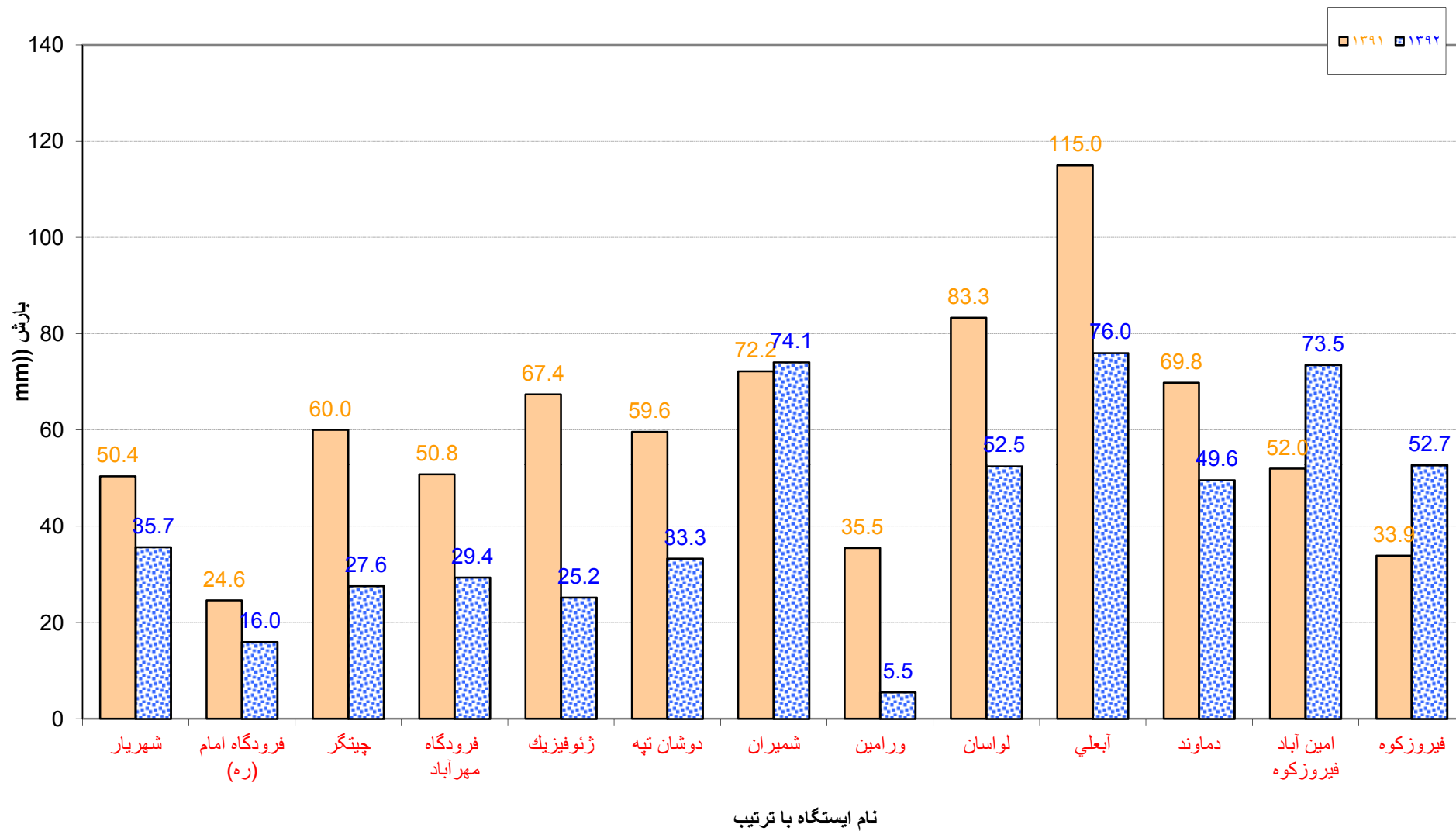
خلاصه پارامترهای جوی ایستگاه های سینوپتیک استان تهران

آبان

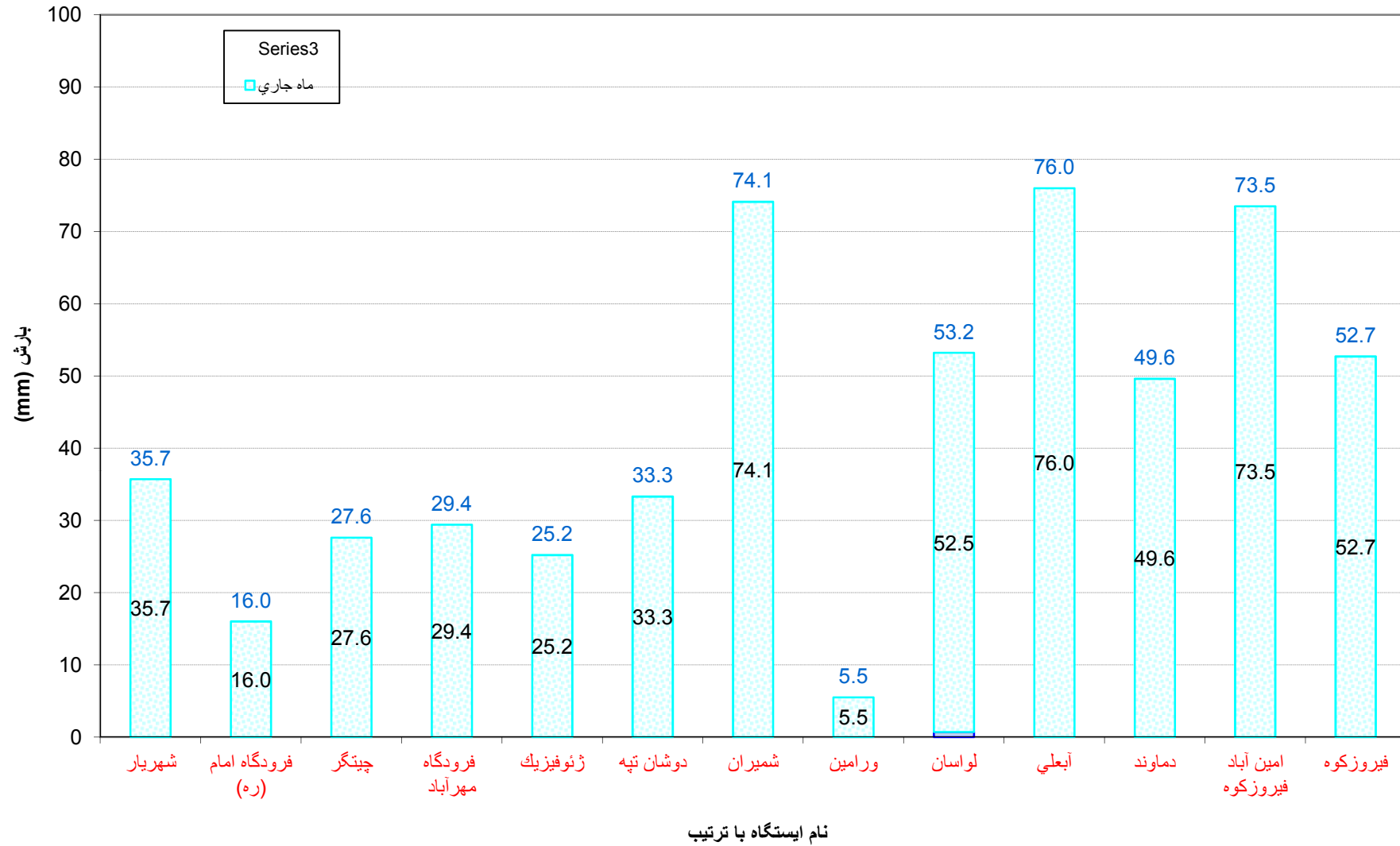
۱۳۹۲

جمع ساعات آفتابی	تعداد روزهای یخبندان	حداکثر باد		رطوبت نسبی %			دما ©					بارش (mm)		ارتفاع از سطح دریا (متر)	نام ایستگاه	ردیف	
		سمت (درجه)	سرعت (mps)	حداکثر	حداقل	میانگین	حداکثر مطلق	میانگین حداکثر	میانگین	میانگین حداقل	حداقل مطلق	سال زراعی	ماه جاری			۱	۲
165.8	0	310	11.0	75	40	58	21.4	16.9	12.4	7.9	4.8	35.7	35.7	1169	شهریار	3	1
166.0	0	330	9.0	72	31	51	22.8	18.3	12.9	7.6	3.3	16.0	16.0	990.2	فرودگاه امام (ره)	2	2
163.0	0	350	8.0	73	35	54	20.3	16.7	12.9	9.1	4.8	27.6	27.6	1305.2	چیتگر	6	3
150.4	0	240	8.0	66	31	49	21.4	17.5	13.6	9.6	6.0	29.4	29.4	1190.8	فرودگاه مهرآباد	4	4
153.0	0	260	13.0	62	35	49	20.8	16.8	13.0	9.1	5.0	25.2	25.2	1415.6	ژئوفیزیک	7	5
258.8	0	50	9.0	63	33	48	21.4	18.2	13.9	9.6	5.4	33.3	33.3	1209.2	دوشان تپه	5	6
130.0	0	270	8.0	77	39	58	20.0	15.9	11.4	6.9	3.8	74.1	74.1	1548.2	شمیران	8	7
170.2	0	360	6.0	78	34	56	24.0	20.0	13.8	7.6	4.0	5.5	5.5	927	ورامین	1	8
//	0	320	18.0	79	42	60	17.5	13.0	9.0	5.1	1.6	53.2	52.5	1863	لواسان	9	9
154.0	10	20	13.0	86	49	67	12.0	8.1	4.5	0.9	-1.2	76.0	76.0	2465.2	آبعلی	12	10
142.0	2	340	7.0	78	45	62	16.4	11.7	7.0	2.4	0.0	49.6	49.6	2051	دماوند	11	11
151.0	26	20	16.0	100	24	76	9.0	3.4	0.4	-2.5	-6.0	73.5	73.5	2985.7	امین آباد فیروزکوه	13	12
169.0	15	70	8.0	88	45	67	17.0	12.3	6.2	0.0	-3.8	52.7	52.7	1975.6	فیروزکوه	10	13
164.4	4.1	226.2	10.3	76.7	37.2	58.1	18.8	14.5	10.1	5.6	2.1	42.4	42.4	1622.7	میانگین		
258.8	26.0	320	18.0	100.0	49.0	76.0	24.0	20.0	13.9	9.6	6.0	76.0	76.0	2985.7	بیشینه		
130.0	0.0	360	6.0	62.0	24.0	48.0	9.0	3.4	0.4	-2.5	-6.0	5.5	5.5	927.0	کمینه		

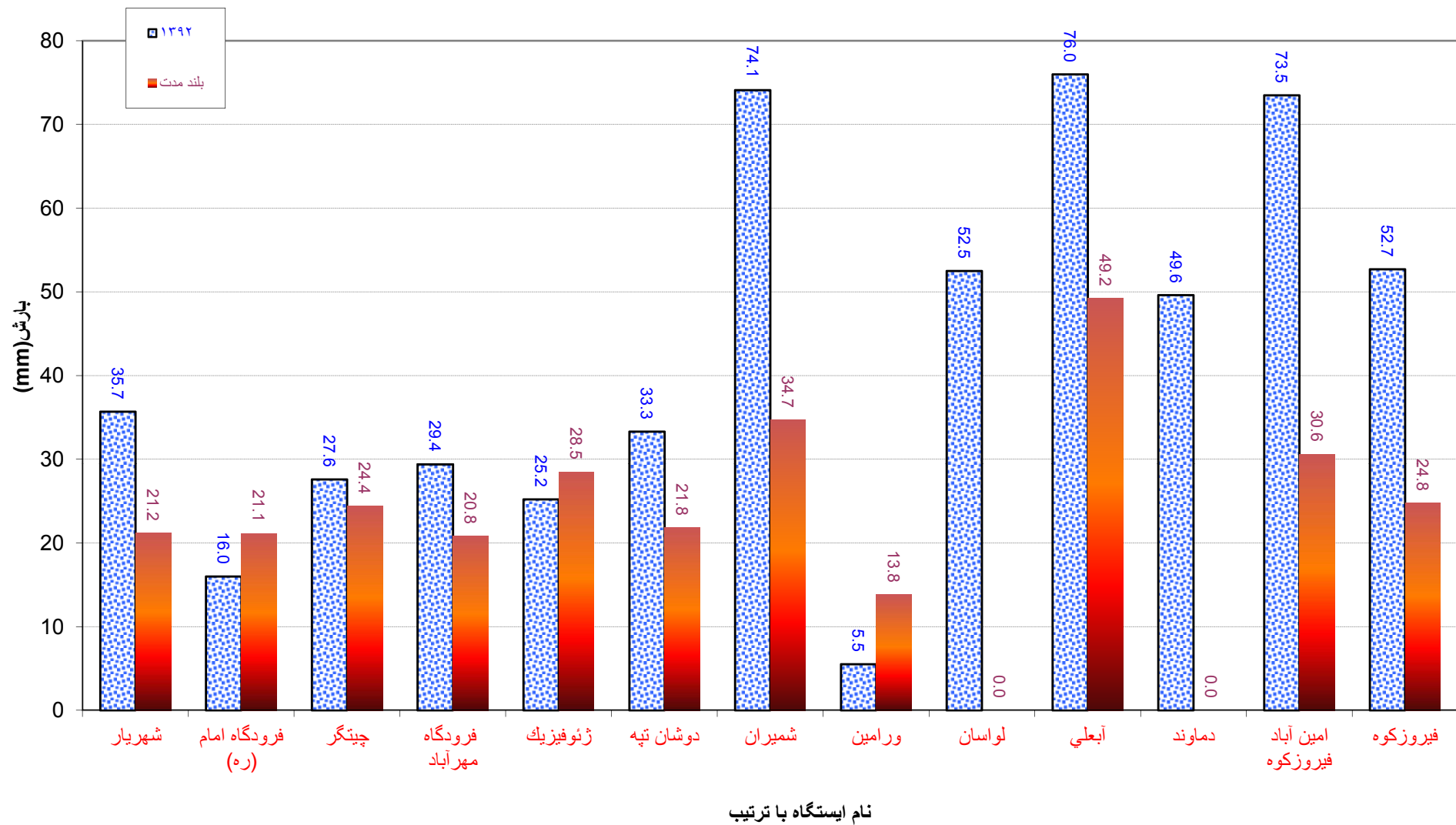
## مقایسه نزولات جوی در ایستگاههای سینوپتیک هواشناسی استان تهران در ماه آبان ۱۳۹۱ و ۱۳۹۲



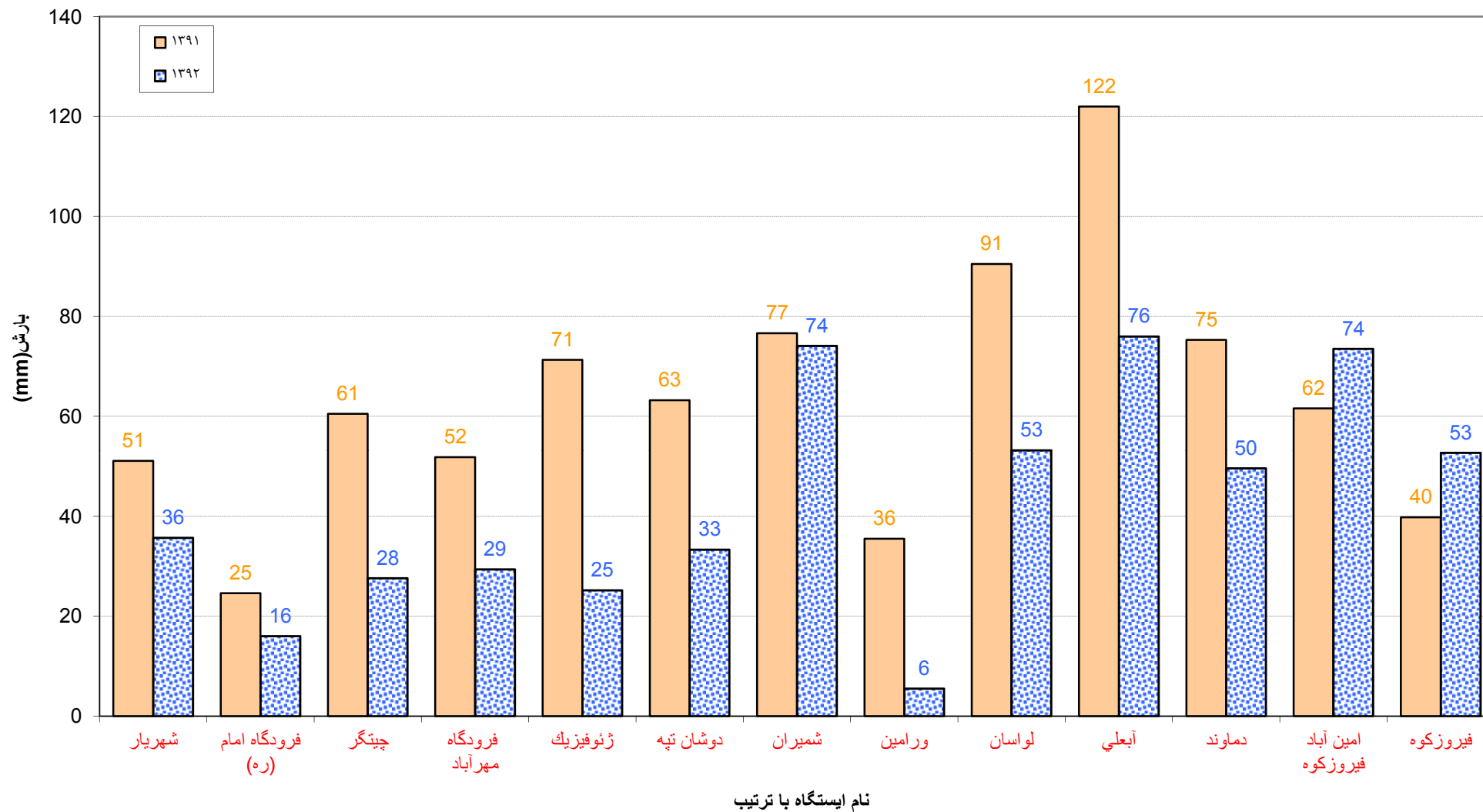
## نزولات جوي در ايستگاههاي سينوپتيك هواشناسي استان تهران آبان ۱۳۹۲



## مقایسه نزولات جوی در ایستگاههای سینوپتیک هواشناسی استان تهران در ماه آبان ۱۳۹۲ و بلند مدت

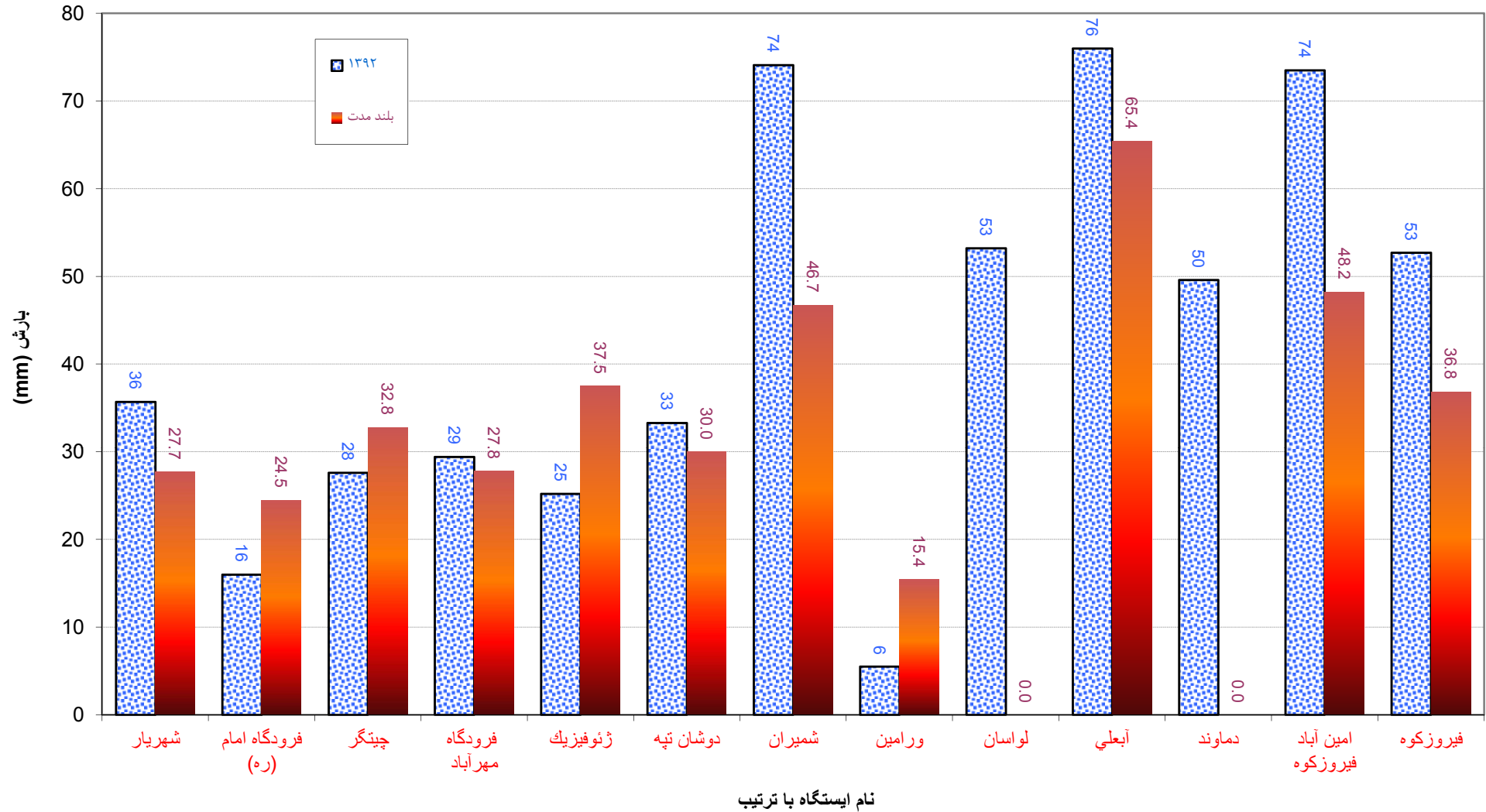


مقایسه مجموع نزولات جوی سال زراعی از اول مهر ماه لغایت آبان ۱۳۹۲ و مدت مشابه در سال ۱۳۹۱  
در ایستگاه‌های سینوپتیک هواشناسی استان تهران

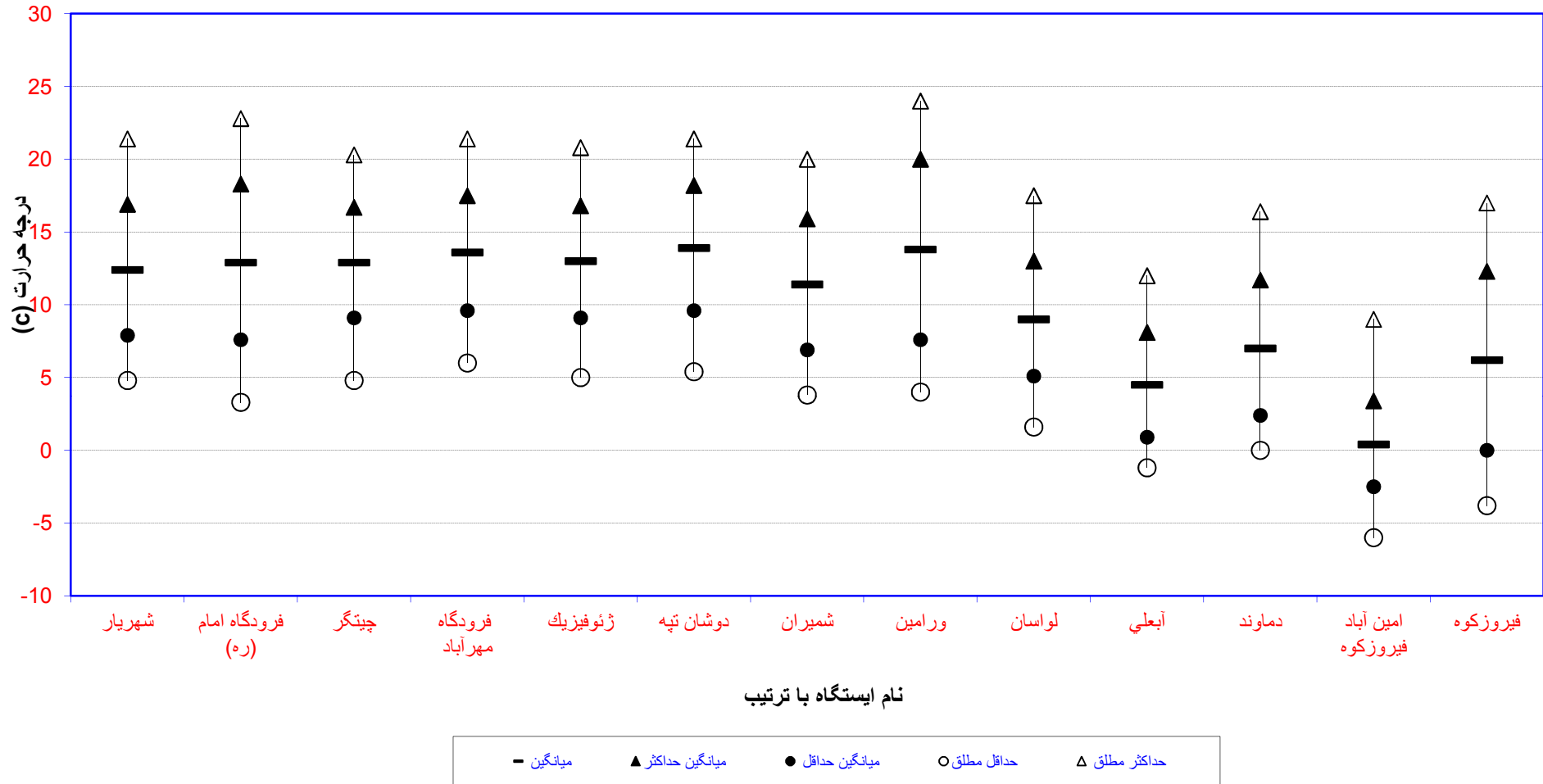




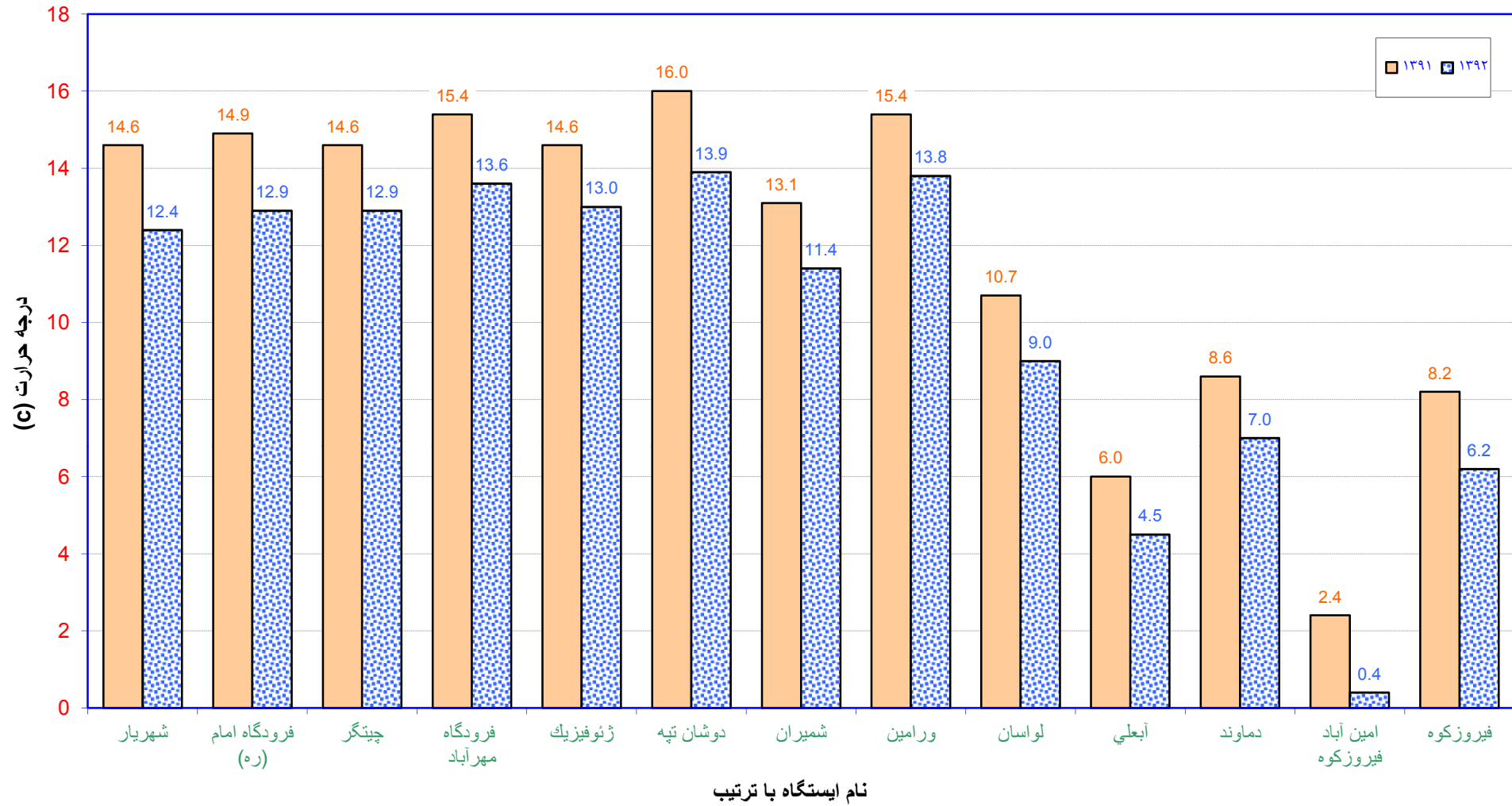
مقایسه مجموع نزولات جوی سال زراعی از اول مهر ماه لغایت آبان ۱۳۹۲ و مدت مشابه بلند مدت در ایستگاههای سینوپتیک هواشناسی استان تهران



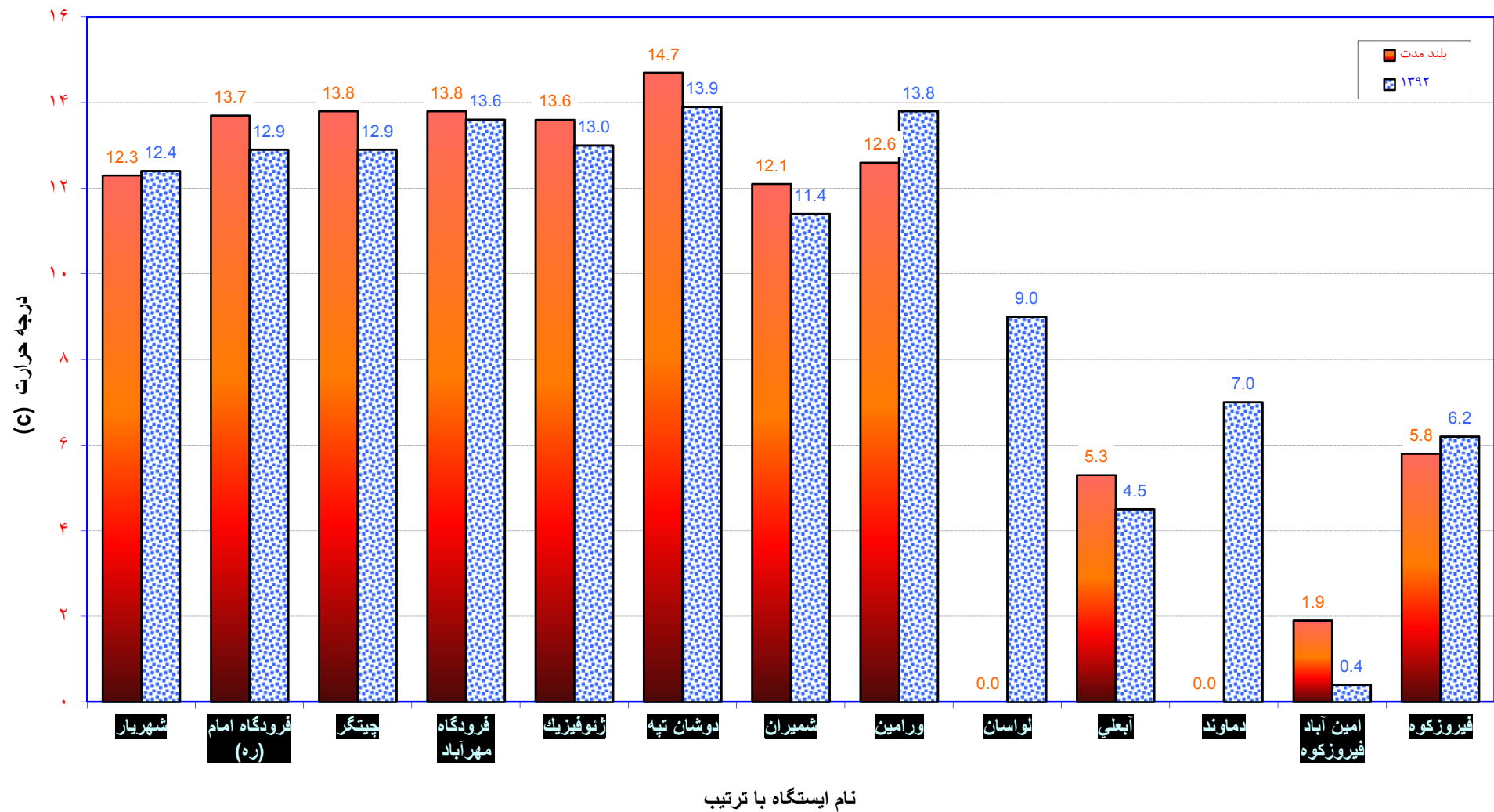
## دمای هوا در ایستگاههای سینوپتیک هواشناسی استان تهران آبان ۱۳۹۲



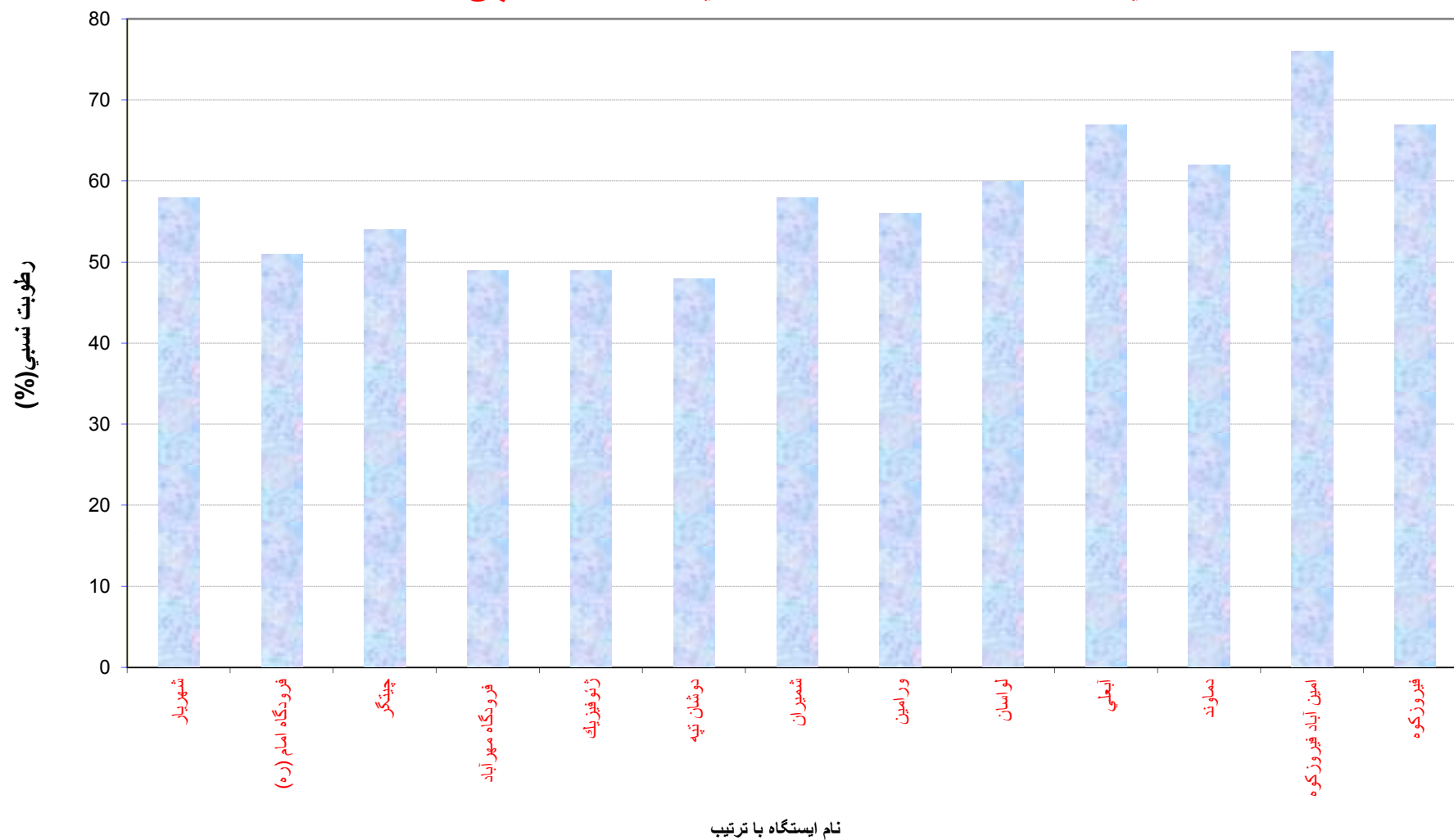
## مقایسه میانگین دمای هوا در ایستگاههای سینوپتیک هواشناسی استان تهران در آبان ۱۳۹۱ و ۱۳۹۲



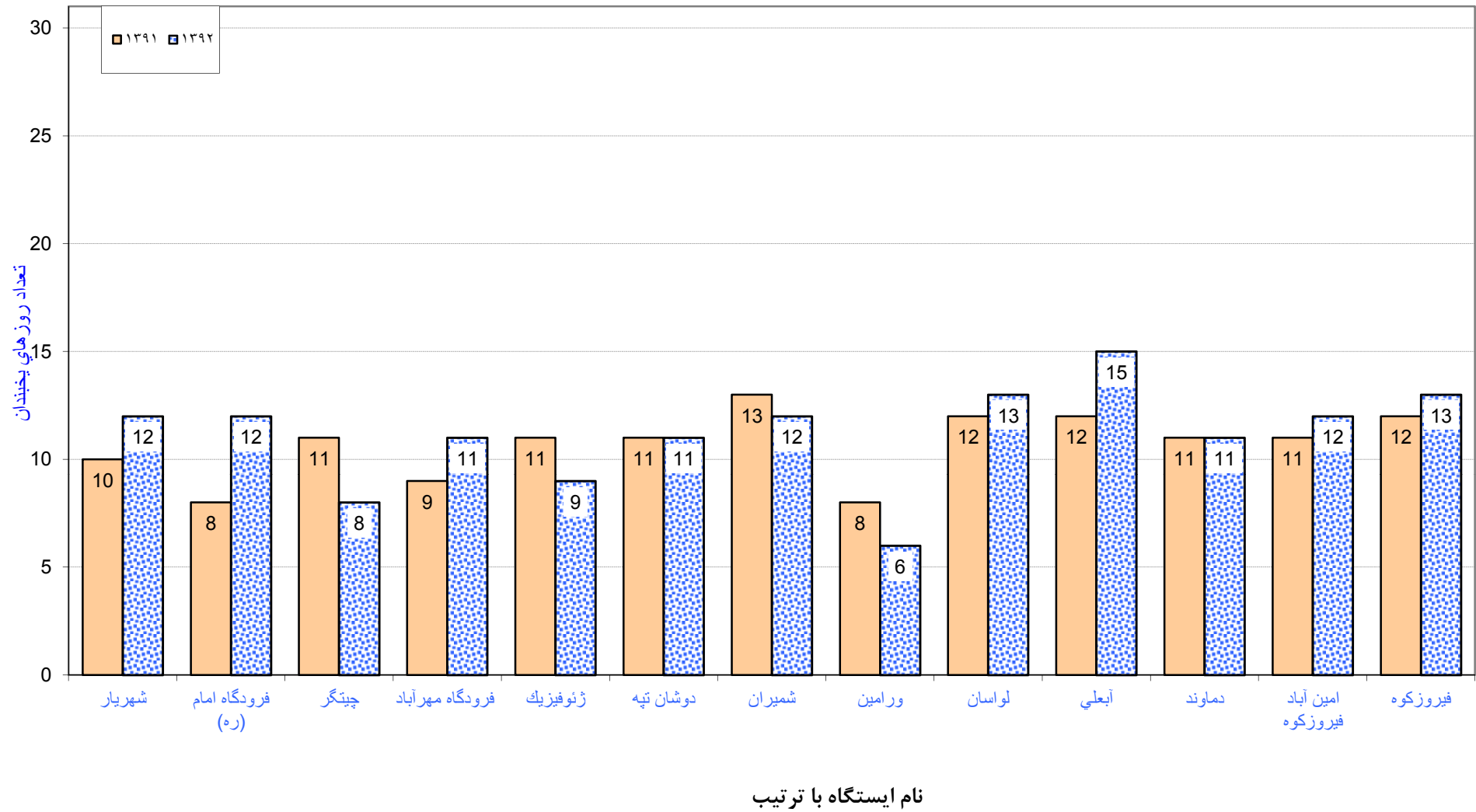
## مقایسه میانگین دمای هوا در ایستگاههای سینوپتیک هواشناسی استان تهران آبان ۱۳۹۲ و بلند مدت



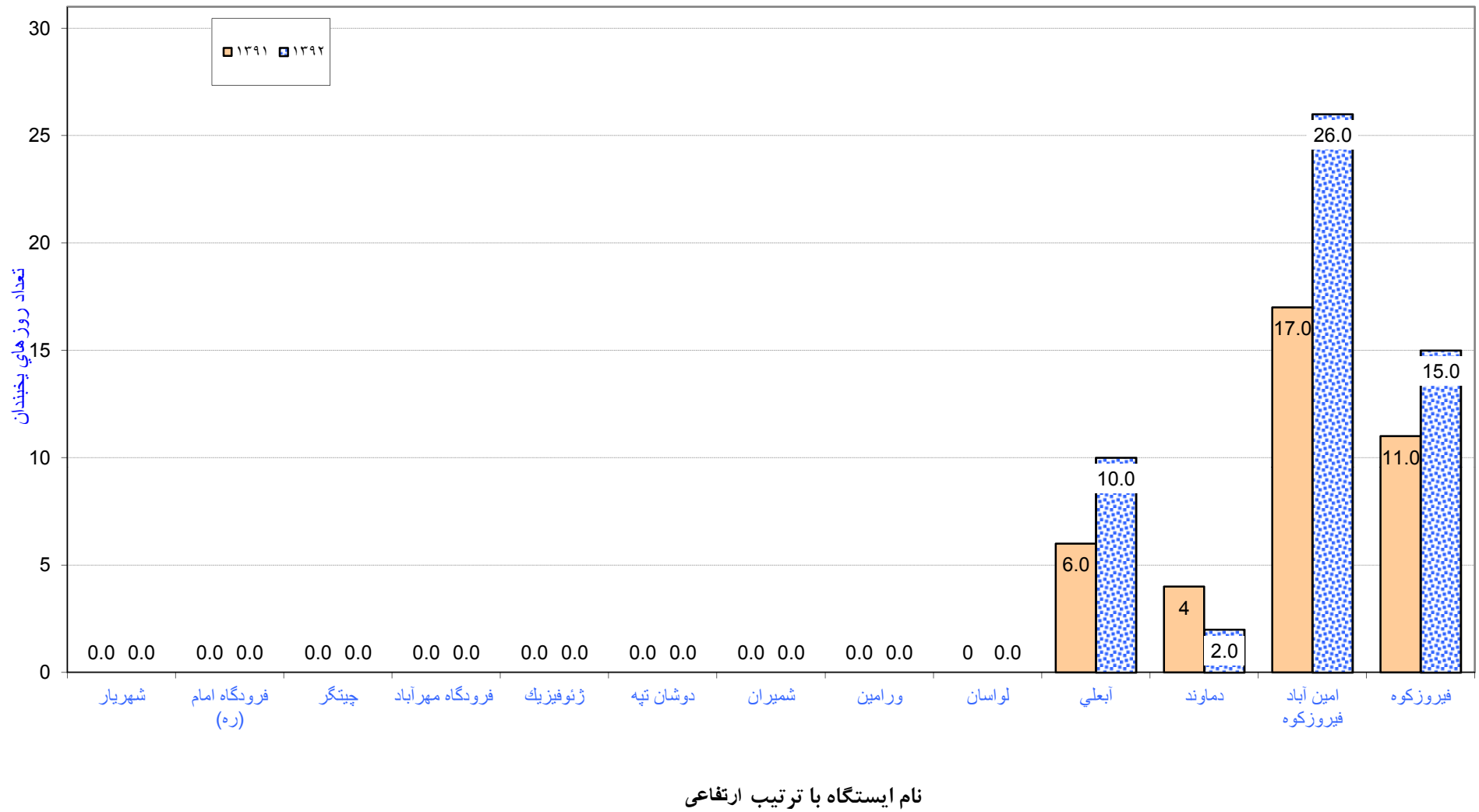
## میانگین رطوبت نسبی در ایستگاههای سینوپتیک هواشناسی استان تهران آبان ۱۳۹۲



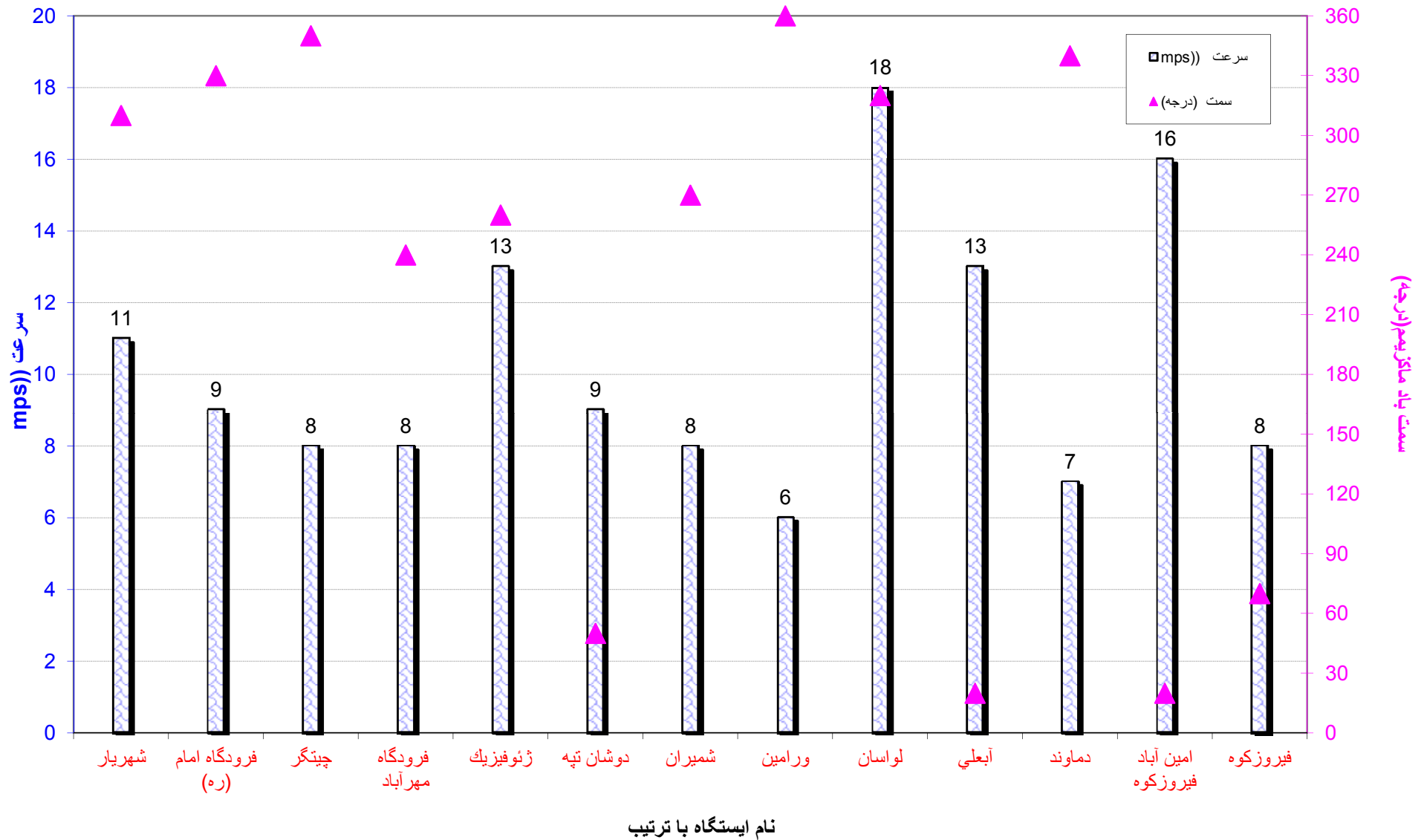
مقایسه تعداد روزهای بارانی در ایستگاههای سینوپتیک هواشناسی استان تهران در ماه آبان ۱۳۹۱ و ۱۳۹۲



## مقایسه تعداد روزهای یخبندان در ایستگاههای سینوپتیک هواشناسی استان تهران در ماه آبان ۱۳۹۱ و ۱۳۹۲

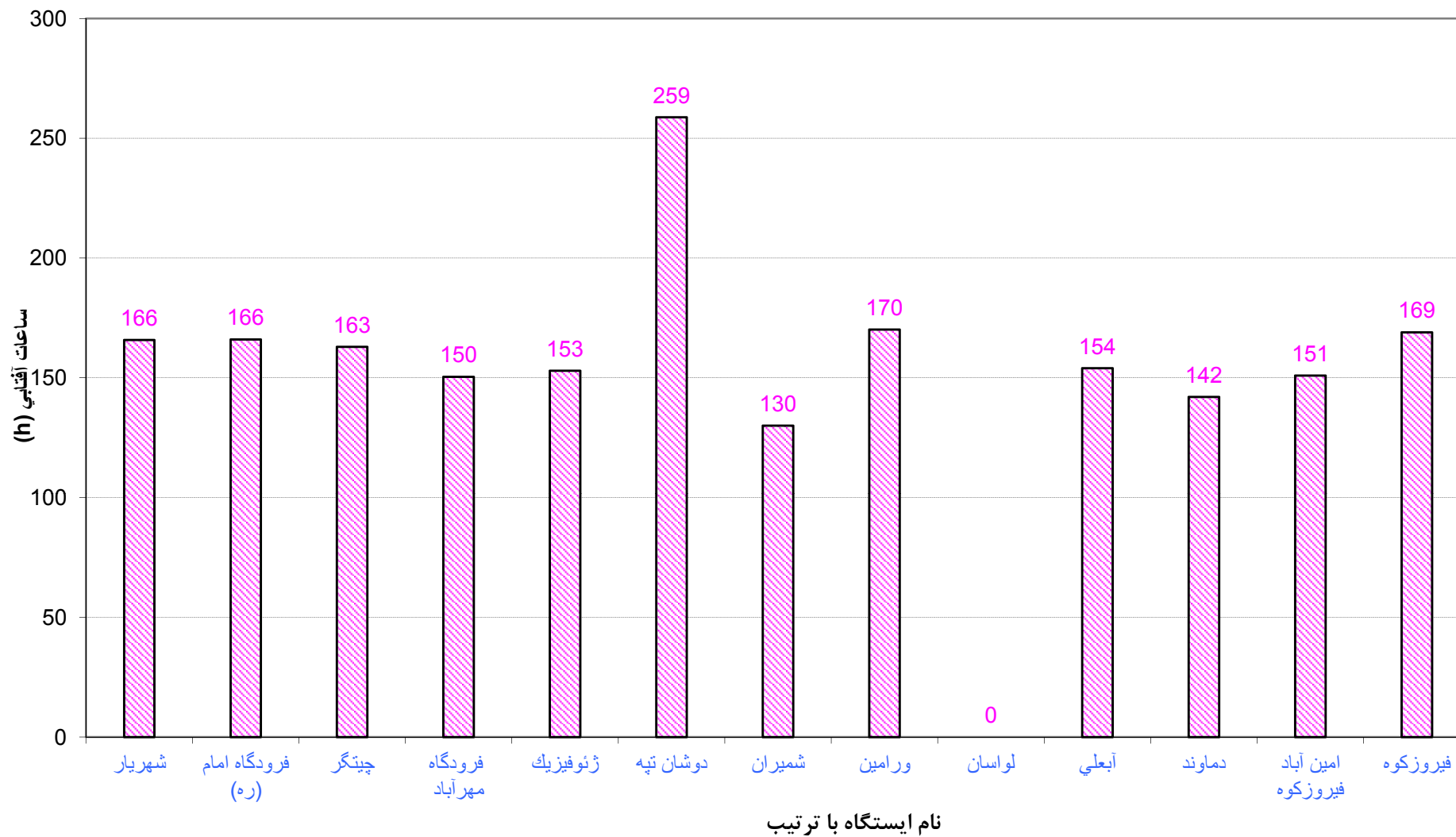


## سمت و بیشینه سرعت باد در ایستگاههای سینوپتیک هواشناسی استان تهران آبان ۱۳۹۲





## مجموع ساعات آفتابی در ایستگاههای سینوپتیک هواشناسی استان تهران در آبان ۱۳۹۲



بارش ماه آبان (میلی متر)			نام ایستگاه به ترتیب غرب به شرق
سال جاری	سال گذشته	میانگین بلندمدت	
۳۵.۷	۵۰.۴	۲۱.۲	شیراز
۱۶.۰	۲۴.۶	۲۱.۱	فرودگاه امام (ره)
۲۷.۶	۶۰.۰	۲۴.۴	چیتگر
۲۹.۴	۵۰.۸	۲۰.۸	فرودگاه مهرآباد
۲۵.۲	۶۷.۴	۲۸.۵	مرغفریک
۳۳.۳	۵۹.۶	۲۱.۸	دوشان تپه
۷۴.۱	۷۲.۲	۳۴.۷	شمیران
۵.۵	۳۵.۵	۱۳.۸	وراین
۵۲.۵	۸۳.۳	کمتر از ۵ سال	لوسان
۷۶.۰	۱۱۵.۰	۴۹.۲	آبعلی
۴۹.۶	۶۹.۸	کمتر از ۵ سال	دماوند
۷۳.۵	۵۲.۰	۳۰.۶	ایمن آباد فیروزکوه
۵۲.۷	۳۳.۹	۲۴.۸	فیروزکوه
۴۲.۴	۵۹.۶	۲۶.۴	میانگین کل استان

تاریخ تهیه: ۱۳۹۲/۰۸/۰۴

مقایسه بارش زراعی مهر ۱۳۹۱ تا آبان ۱۳۹۲ بامدت مشابه

بارش زراعی اول مهر تا پایان آبان (میلی متر)			نام ایستگاه
سال زراعی جاری	سال گذشته	میانگین بلندمدت	به ترتیب غرب به شرق
۳۵.۷	۵۱.۱	۲۷.۷	شیراز
۱۶.۰	۲۴.۶	۲۴.۵	فروگاه امام (ره)
۲۷.۶	۶۰.۵	۳۲.۸	چیتگر
۲۹.۴	۵۱.۸	۲۷.۸	فروگاه مهرآباد
۲۵.۲	۷۱.۳	۳۷.۵	نژوفزیک
۳۳.۳	۶۳.۲	۳۰.۰	دوشان تپه
۷۴.۱	۷۶.۶	۴۶.۷	شمیران
۵.۵	۳۵.۵	۱۵.۴	وراسین
۵۳.۲	۹۰.۵	کمتر از ۵ سال	لواسان
۷۶.۰	۱۲۲.۰	۶۵.۴	آبعلی
۴۹.۶	۷۵.۳	کمتر از ۵ سال	داند
۷۳.۵	۶۱.۶	۴۸.۲	این آبان فیروزکوه
۵۲.۷	۳۹.۸	۳۶.۸	فیروزکوه
۴۲.۴	۶۳.۴	۳۵.۷	میانگین کل استان

تاریخ تهیه: ۱۳۹۲/۰۸/۰۴

مقایسه بارش کل سال زراعی سالهای گذشته با بارش سال زراعی جاری

سال زراعی جاری تاملان آبان	کل بارش سالانه زراعی (میلیمتر)		نام ایستگاه به ترتیب غرب به شرق
	۱۳۹۱-۹۲	میانگین بلند مدت	
۳۵.۷	۱۸۰.۰	۲۰۰.۷	شیراز
۱۶.۰	۱۱۶.۲	۱۶۷.۰	فروگاه امام (ره)
۲۷.۶	۱۹۷.۱	۲۴۸.۶	چیتگر
۲۹.۴	۱۶۵.۴	۲۳۳.۱	فروگاه مهرآباد
۲۵.۲	۲۸۶.۵	۳۰۹.۸	شرفیاد
۳۳.۳	۲۱۹.۲	۲۶۴.۲	دوشان تپه
۷۴.۱	۳۷۵.۹	۴۲۶.۳	شمیران
۵.۵	۱۵۰.۹	۱۶۲.۱	وراین
۵۳.۲	۳۶۴.۸	۱۶۲.۱	لوسان
۷۶.۰	۴۹۵.۶	۵۳۷.۴	آبعلی
۴۹.۶	۲۸۸.۹	۶۷۸.۲	دماوند
۷۳.۵	۳۵۹.۱	۴۱۲.۷	این آباد فیروزکوه
۵۲.۷	۲۳۴.۴	۲۹۰.۰	فیروزکوه
۴۲.۴	۲۶۴.۲	۳۱۴.۸	میانگین کل استان
۳	۲	۱	

۱۳۹۲/۰۸/۰۴

تاریخ تهیه:

توضیح: در ستونهای ۱ و ۲ بارش تا پایان شهریور می باشند.

دای آبان ©			ارتفاع از سطح	نام ایستگاه
سال جاری	سال گذشته	میانگین بلندت	دیا (متر)	به ترتیب غرب به شرق
۱۲.۴	۱۴.۶	۱۲.۳	۱۱۶۳	شیرید
۱۲.۹	۱۴.۹	۱۳.۷	۹۹۰	فروگاه امام (ره)
۱۲.۹	۱۴.۶	۱۳.۸	۱۳۰۵	چیتک
۱۳.۶	۱۵.۴	۱۳.۸	۱۱۹۱	فروگاه مهرآباد
۱۳.۰	۱۴.۶	۱۳.۶	۱۴۲۴	مژدنیزیک
۱۳.۹	۱۶.۰	۱۴.۷	۱۲۰۹	دوشان تپه
۱۱.۴	۱۳.۱	۱۲.۱	۱۵۴۸	شمیران
۱۳.۸	۱۵.۴	۱۲.۶	۹۲۷	وراین
۹.۰	۱۰.۷	کمتر از ۵ سال	۱۸۶۳	لوسان
۴.۵	۶.۰	۵.۳	۲۴۶۵	آبعلی
۷.۰	۸.۶	کمتر از ۵ سال	۱۹۸۴	داوند
۰.۴	۲.۴	۱.۹	۲۹۸۶	این آباد فیروزکوه
۶.۲	۸.۲	۵.۸	۱۹۷۶	فیروزکوه
۱۰.۱	۱۱.۹	۱۰.۹	۱۶۱۸	میانگین کل استان

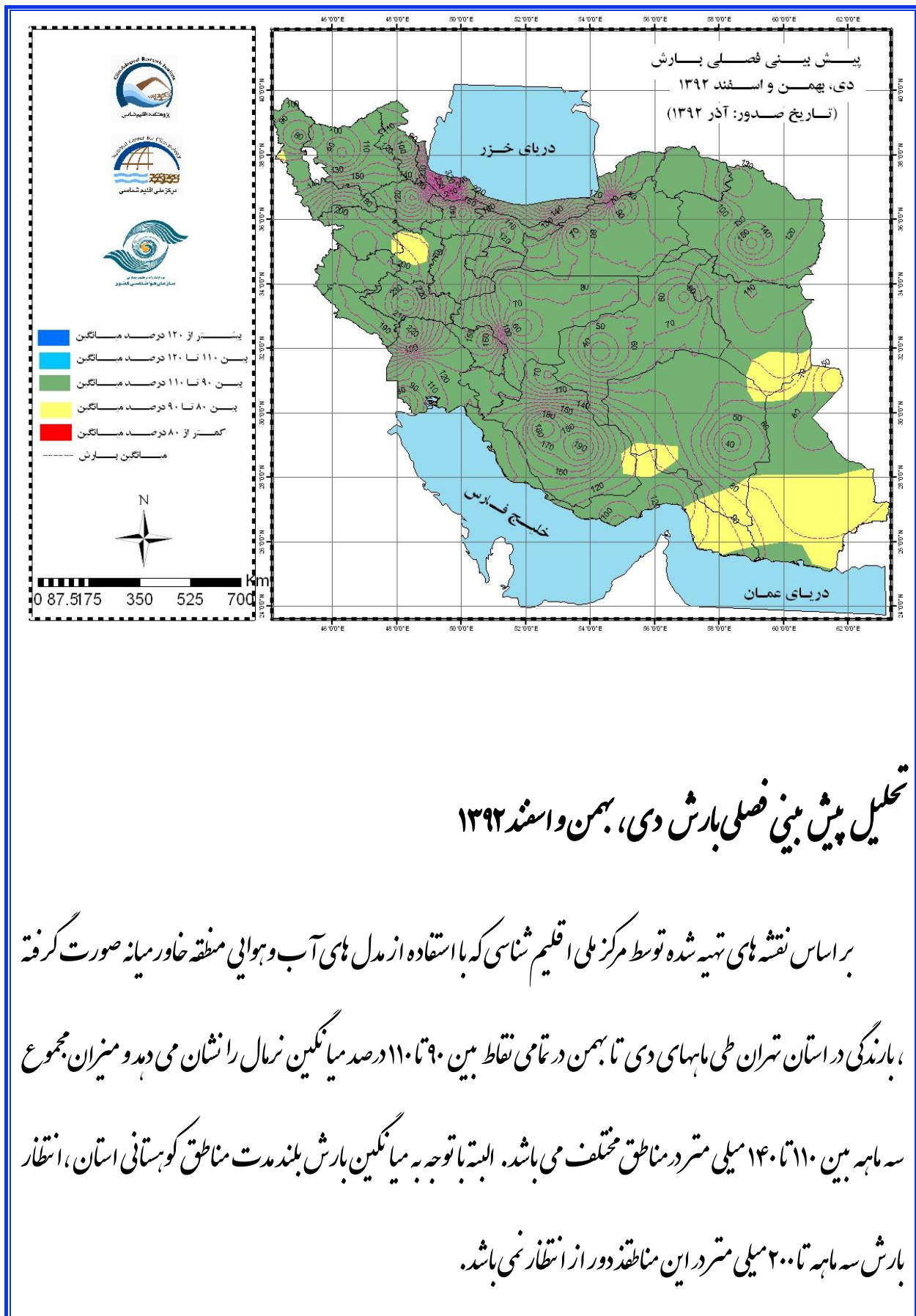
روزهای بارانی آبان			ارتفاع از سطح	نام ایستگاه
سال جاری	سال گذشته	میانگین بلندمدت	دیا (متر)	به ترتیب غرب به شرق
۱۲	۱۰	عدم دسترسی	۱۱۶۳	شیرید
۱۲	۸	عدم دسترسی	۹۹۰	فرودگاه امام (ره)
۸	۱۱	۷	۱۳۰۵	چیتگر
۱۱	۹	۹	۱۱۹۱	فرودگاه مهرآباد
۹	۱۱	۸	۱۴۲۴	مژده فیروزکوه
۱۱	۱۱	۸	۱۲۰۹	دوشان تپه
۱۲	۱۳	۹	۱۵۴۸	شمیران
۶	۸	۲	۹۲۷	وراین
۱۳	۱۲	کمتر از ۵ سال	۱۸۶۳	لوسان
۱۵	۱۲	۱۰	۲۴۶۵	آبعلی
۱۱	۱۱	کمتر از ۵ سال	۱۹۸۴	دامد
۱۲	۱۱	۸	۲۹۸۶	این آلوده فیروزکوه
۱۳	۱۲	۶	۱۹۷۶	فیروزکوه
۱۱	۱۱	۷	۱۶۱۸	میانگین کل استان

روزهای بختاندان آبان			ارتفاع از سطح دریا (متر)	نام ایستگاه به ترتیب غرب به شرق
سال جاری	سال گذشته	میانگین بلندمدت		
۰	۰	۰	۱۱۶۳	شهریار
۰	۰	۰	۹۹۰	فرودگاه امام (ره)
۰	۰	۰	۱۳۰۵	چیتگر
۰	۰	۰	۱۱۹۱	فرودگاه مهرآباد
۰	۰	۰	۱۴۲۴	مژده فینیکس
۰	۰	۱	۱۲۰۹	دوشان تپه
۰	۰	۱	۱۵۴۸	شمیران
۰	۰	۰	۹۲۷	وراسین
۱۰	۶	۹	۲۴۶۵	آبعلی
۲	۴	کمتر از ۵ سال	۱۹۸۴	داوند
۲۶	۱۷	۱۸	۲۹۸۶	این آباد فیروزکوه
۱۵	۱۱	۱۹	۱۹۷۶	فیروزکوه
۴	۳	۴	۱۵۹۷	میانگین کل استان

### وضعیت نرمال دما و بارش طی فصل زمستان در استان تهران

میانگین ماهانه‌ی دما (درجه سلسیوس)	ماه	بیشینه استان (مناطق پست)	کمینه استان (مناطق کوهستانی)	مهرآباد	شمیران	آبعلی
	دی	۴/۶	-۶/۶	۴/۰	۲/۸	-۳/۰
	بهمن	۵/۳	-۶/۶	۴/۷	۳/۰	-۳/۹
	اسفند	۱۰/۸	-۳/۸	۹/۰	۷/۳	-۰.۷
میانگین ماهانه‌ی حداقل دما (درجه سلسیوس)	ماه	بیشینه استان (مناطق پست)	کمینه استان (مناطق کوهستانی)	مهرآباد	شمیران	آبعلی
	دی	۱/۲	-۱۱/۹	-۰/۲	-۱/۲	-۶/۹
	بهمن	۱/۳	-۱۰/۸	۳/۰	-۱/۱	-۸/۷
	اسفند	۴/۷	-۶/۸	۴/۲	۲/۷	-۴/۴
حداقل مطلق دما (درجه سلسیوس)	ماه	بیشینه استان (مناطق پست)	کمینه استان (مناطق کوهستانی)	مهرآباد	شمیران	آبعلی
	دی	-۱۰/۰	-۲۸/۴	-۱۵/۰	-۱۳/۰	-۲۰/۰
	بهمن	-۸/۹	-۲۴/۵	-۱۳/۰	-۱۱/۰	-۱۸/۸
	اسفند	-۳/۲	-۲۶/۶	-۱۰/۰	-۸/۰	-۲۶/۶
تعداد روزهای یخبندان	ماه	کمینه استان (مناطق پست)	بیشینه استان (مناطق کوهستانی)	مهرآباد	شمیران	آبعلی
	دی	۱۱	۳۰	۱۱	۱۹	۲۸
	بهمن	۹	۳۰	۹	۱۶	۳۰
	اسفند	۱	۲۸	۲	۵	۲۳
تعداد روزهای همراه با بارش برف	ماه	کمینه استان (مناطق پست)	بیشینه استان (مناطق کوهستانی)	مهرآباد	شمیران	آبعلی
	دی	۳	۱۲	۴	۸	۱۲
	بهمن	۳	۱۲	۴	۷	۱۲
	اسفند	۲	۱۲	۲	۴	۱۲
تعداد روزهای بارانی	ماه	کمینه استان (مناطق پست)	بیشینه استان (مناطق کوهستانی)	مهرآباد	شمیران	آبعلی
	دی	۹	۱۳	۱۱	۱۳	۱۳
	بهمن	۷	۱۲	۹	۱۱	۱۲
	اسفند	۷	۱۲	۹	۹	۱۲
بارش ماهانه (میلی متر)	ماه	کمینه استان (مناطق پست)	بیشینه استان (مناطق کوهستانی)	مهرآباد	شمیران	آبعلی
	دی	۱۴/۴	۵۵/۷	۳۰/۵	۵۴/۷	۵۵/۷
	بهمن	۳۰/۶	۷۷/۴	۳۵/۷	۷۵/۸	۷۷/۴
	اسفند	۷۷/۴	۸۵/۴	۳۵/۷	۶۷/۵	۸۵/۴





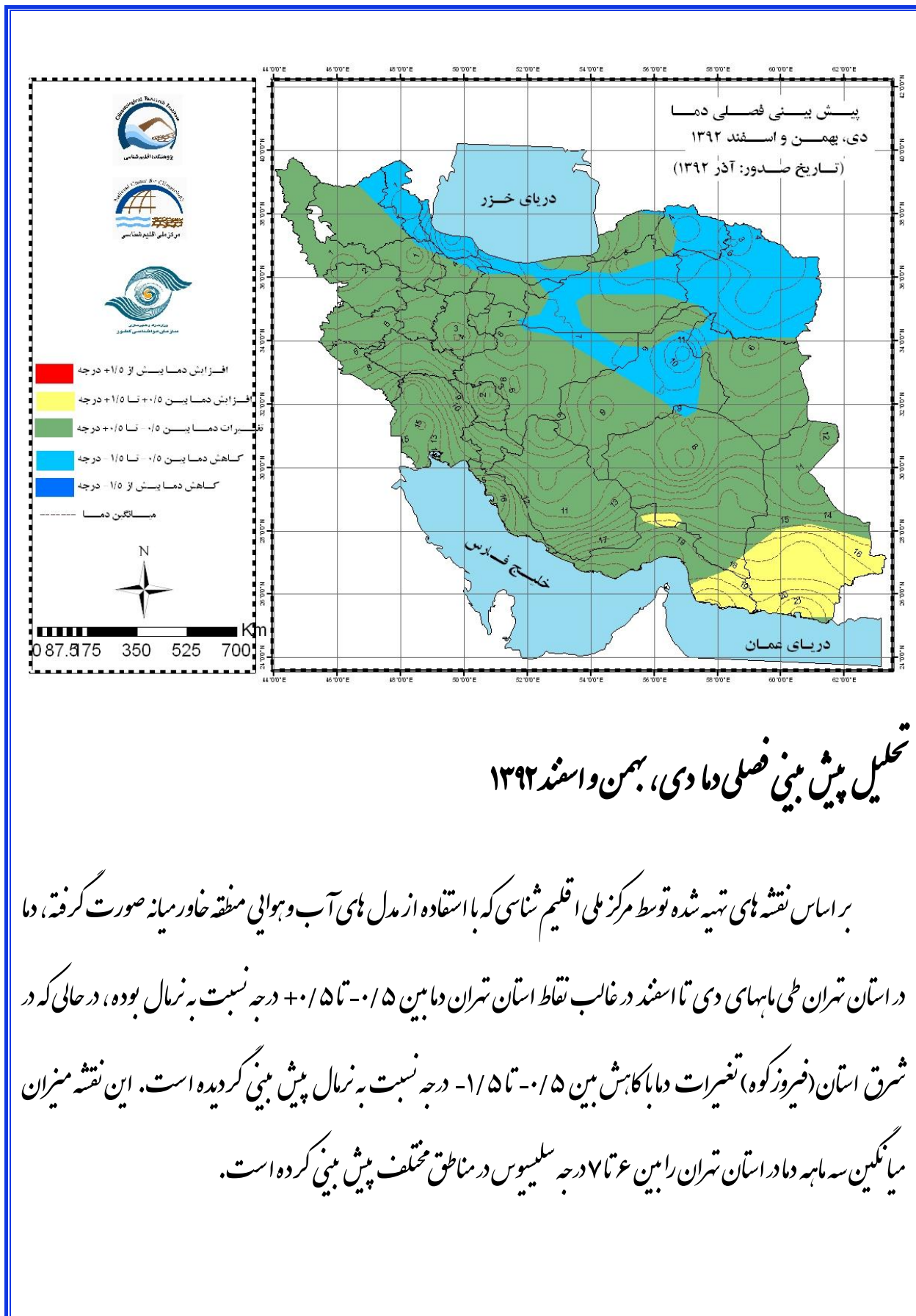
## تحلیل پیش بینی فصلی بارش دی، بهمن و اسفند ۱۳۹۲

بر اساس نقشه های تهیه شده توسط مرکز ملی اقلیم شناسی که با استفاده از مدل های آب و هوایی منطقه خاور میانه صورت گرفته

، بارندگی در استان تهران طی ماههای دی تا بهمن در تمامی نقاط بین ۹۰ تا ۱۱۰ درصد میانگین زرمال را نشان می دهد و میزان مجموع

سه ماهه بین ۱۱۰ تا ۱۴۰ میلی متر در مناطق مختلف می باشد. البته با توجه به میانگین بارش بلند مدت مناطق کوهستانی استان، انتظار

بارش سه ماهه تا ۲۰۰ میلی متر در این مناطق دور از انتظار نمی باشد.



## تحلیل پیش بینی فصلی دما دی، بهمن و اسفند ۱۳۹۲

بر اساس نقشه های تهیه شده توسط مرکز ملی اقلیم شناسی که با استفاده از مدل های آب و هوایی منطقه خاور میانه صورت گرفته، دما در استان تهران طی ماههای دی تا اسفند در غالب نقاط استان تهران دما بین  $-0.5$  تا  $+0.5$  درجه نسبت به نرمال بوده، در حالی که در شرق استان (فیروزکوه) تغییرات دما با کاهش بین  $-0.5$  تا  $-1.5$  درجه نسبت به نرمال پیش بینی گردیده است. این نقشه میزان میانگین سه ماهه دما در استان تهران را بین  $7$  تا  $7$  درجه سلسیوس در مناطق مختلف پیش بینی کرده است.