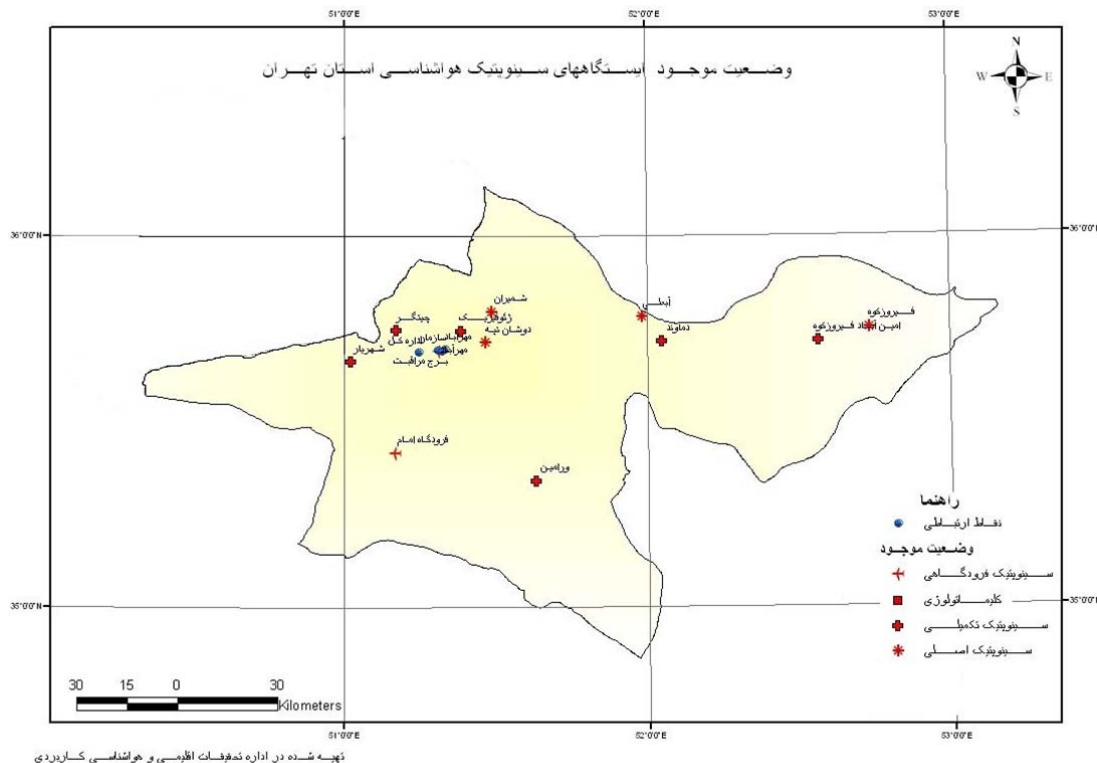


اداره کل هواشناسی استان تهران



ماهنامه هواشناسی مهر ۱۳۹۸

www.tehranmet.ir

E-mail: tehran@irimo.ir

www.irimo.ir

تارنمای الکترونیکی اداره کل هواشناسی استان تهران

نشانی پست الکترونیکی اداره کل هواشناسی استان تهران

تارنمای الکترونیکی سازمان هواشناسی کشور

تحلیل پارامترهای هواشناختی مهر ۱۳۹۸

کاهش بارش ماهانه ۳۳ درصدی نسبت به بلند مدت

میانگین عددی بارش ماهانه ۶.۳ میلی متر بدست آمده که ۱۹.۴ میلی متر کمتر از سال گذشته و ۳.۱ میلی متر کمتر از مدت مشابه میانگین بلند مدت (۳۳ درصد کمتر از بلند مدت) می باشد. بیشینه بارش در ماه جاری در ایستگاه با ۱۶.۷ میلی متر به ثبت رسیده این در حالی است که کمینه بارش در ماه جاری در ایستگاه شهریار و ژئوفیزیک با ۰.۲ میلی متر گزارش گردیده است. بیشترین افزایش بارش ماهانه نسبت به سال گذشته در ایستگاه فرودگاه امام (ره) با ۴.۰ میلی متر و بیشترین کاهش بارش ماهانه نسبت به سال گذشته در ایستگاه دماوند با ۵۴.۵ میلی متر نسبت به سال گذشته در استان به ثبت رسیده است. بیشترین بارش ۲۴ ساعته مربوط به ایستگاه دوشان تپه با ۱۳.۵ میلی متر و کمترین بارش ۲۴ ساعته مربوط به ایستگاه شهریار و ژئوفیزیک ۰.۲ میلی متر بوده است.

میانگین عددی بارش سال زراعی ۶.۳ میلی متر بوده که حدود ۱۹.۴ میلی متر کمتر از سال گذشته و ۳.۱ میلی متر کمتر از مدت مشابه میانگین بلند مدت می باشد. بیشترین بارش سال زراعی در ایستگاه آبعلی با ۱۶.۷ میلی متر و کمترین بارش سال زراعی در ایستگاه شهریار و ژئوفیزیک با ۰.۲ میلی متر به ثبت رسیده است. در این مدت بیشترین افزایش بارش سال زراعی نسبت به سال گذشته مربوط به ایستگاه فرودگاه امام (ره) با ۴.۰ میلی متر و بیشترین کاهش مربوط به ایستگاه دماوند با ۵۴.۵ میلی متر می باشد.

براساس پهنه بندی مقادیر بارش در مرکز ملی خشکسالی در محیط GIS و که از روش IDW (Inverse distance weighting) بدست آمده پهنه بندی به تفکیک خروجی استانی بر اساس لایه های موجود استخراج و مقادیر میانگین بارش به تفکیک شهرستانی مشخص گردیده است طبق بررسی به عمل آمده مقدار بارش سال زراعی جاری تا پایان این ماه ۲/۲ میلی متر بوده که نسبت به سال زراعی گذشته ۱۸/۳ میلی متر

کاهش و نسبت به بلند مدت ۵/۰ میلی متر کاهش نشان می دهد و همچنین نسبت بارش در بازه زمانی مذکور به یک سال زراعی ۰/۸ درصد می باشد.

افزایش ۱.۶ درجه ای دما نسبت به بلند مدت

میانگین عددی دمای ماهانه در استان تهران در این ماه ۱۸.۹ درجه سلسیوس بوده است که در مقایسه با ماه گذشته ۴.۳ درجه سلسیوس کاهش نشان می دهد. همچنین در مقایسه با مدت مشابه سال گذشته نیز دما ۱.۰ درجه افزایش داشته است و در مقایسه با بلندمدت ۱.۶ درجه سلسیوس **افزایش** مشاهده شده است. حداکثر میانگین دما در ایستگاه دوشان تپه با ۲۳.۵ درجه سلسیوس و حداقل میانگین دما در ایستگاه امین آباد فیروزکوه با ۱۰.۰ درجه سلسیوس به ثبت رسیده است. همچنین بیشینه مطلق دما در ایستگاه ورامین به مقدار ۳۸.۵ درجه سلسیوس گزارش گردیده و کمینه مطلق دما در ایستگاه فیروزکوه به مقدار ۰.۳ درجه سلسیوس ثبت شده است. بیشترین تفاوت میانگین دما نسبت به سال گذشته مربوط به ایستگاه فیروزکوه با ۵.۹ درجه افزایش و کمترین تفاوت میانگین دما نسبت به سال گذشته مربوط به لواسانژئوفیزیک با ۲.۲ درجه کاهش می باشد. به ترتیب تفاوت میانگین حداکثرهای دمای ماهانه نسبت به سال گذشته ۱.۷ درجه سلسیوس افزایش و تفاوت میانگین حداقل های دمای ماهانه نسبت به سال گذشته ۰.۳ درجه سلسیوس افزایش داشته است.

مطابق آمار ارسال شده از ایستگاههای سینوپتیک استان، میانگین دامنه دما در این ماه ۱۲.۶ درجه بوده و فیروزکوه با ۱۹.۳ درجه بیشترین دامنه و ایستگاه امین آباد فیروزکوه با ۷.۴ درجه کمترین دامنه دمایی در استان را به خود اختصاص داده اند. این در حالی است که بیشینه تعداد روزهای یخبندان در ایستگاه با ۰ روز به ثبت رسیده است. میانگین تعداد روزهای یخبندان ۰ روز بوده است.

ساعات آفتابی

بیشینه ساعات آفتابی در استان، مربوط به ایستگاه ورامین با ۲۸۲ ساعت و کمترین آن مربوط به ایستگاه شهریار و ژئوفیزیک با ۰ ساعت بوده است. میانگین جمع ساعات آفتابی در این ماه ۱۵۰.۰ ساعت بوده که معادل ۵.۰ ساعت در روز می باشد که نسبت به ماه گذشته در مجموع ۹۴ ساعت کاهش نشان می دهد.

سرعت باد

بیشینه سرعت باد ۴۴ متر بر ثانیه در ایستگاه امین آباد فیروزکوه بوده و جهت آن ۳۶۰ درجه گزارش گردیده

است. میانگین بیشینه سرعت باد ثبت شده در کل استان ۱۶.۳ متر بر ثانیه بوده است. همچنین تعداد بادهای با سرعت

۹ تا ۱۷ و بیش از ۱۷ متر در ایستگاههای سینوپتیک استان مطابق جدول ذیل می باشد.

نام ایستگاه	شهران	فرودگاه مهرآباد	آبعلی	فیروزکوه	امین آباد	دوشان تپه	ژئوفیزیک	لوراسان	ورامین	فرودگاه امام (ره)	شهریار	دمارند	تعداد روز با باد
۹ تا ۱۷ متر بر ثانیه	۰	۹	۸	۲۲	۱۶	۱۰	۶	۱	۹	۵	۱۱	۱۴	
بیش از ۱۷ متر بر ثانیه	۱	۰	۰	۰	۸	۰	۰	۰	۰	۰	۰	۰	

رطوبت نسبی

میانگین رطوبت نسبی در این ماه ۳۴ درصد بوده که ۱ درصد کاهش نسبت به ماه گذشته نشان می دهد.

همچنین کمینه میانگین رطوبت نسبی مربوط به ایستگاه فرودگاه مهرآباد و ژئوفیزیک با ۲۸ درصد و بیشینه میانگین

رطوبت نسبی مربوط به ایستگاه فیروزکوه با ۴۵ درصد می باشد. همچنین بیشترین میانگین بیشینه رطوبت نسبی

مربوط به ایستگاه با ۷۱ درصد و کمترین میانگین کمینه رطوبت نسبی مربوط به ایستگاه با ۱۴ درصد می باشد.

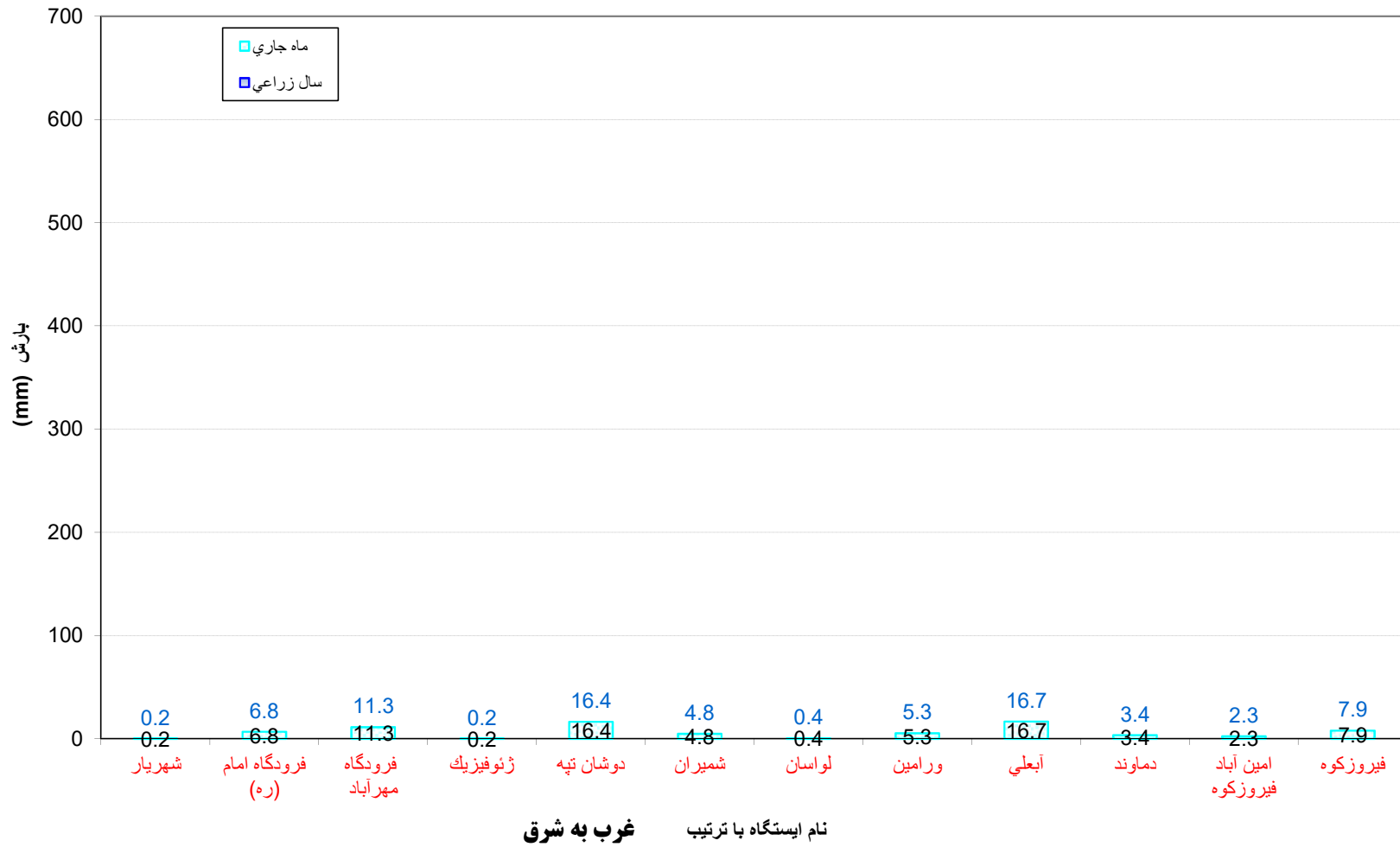
۱۳۹۸

مهر

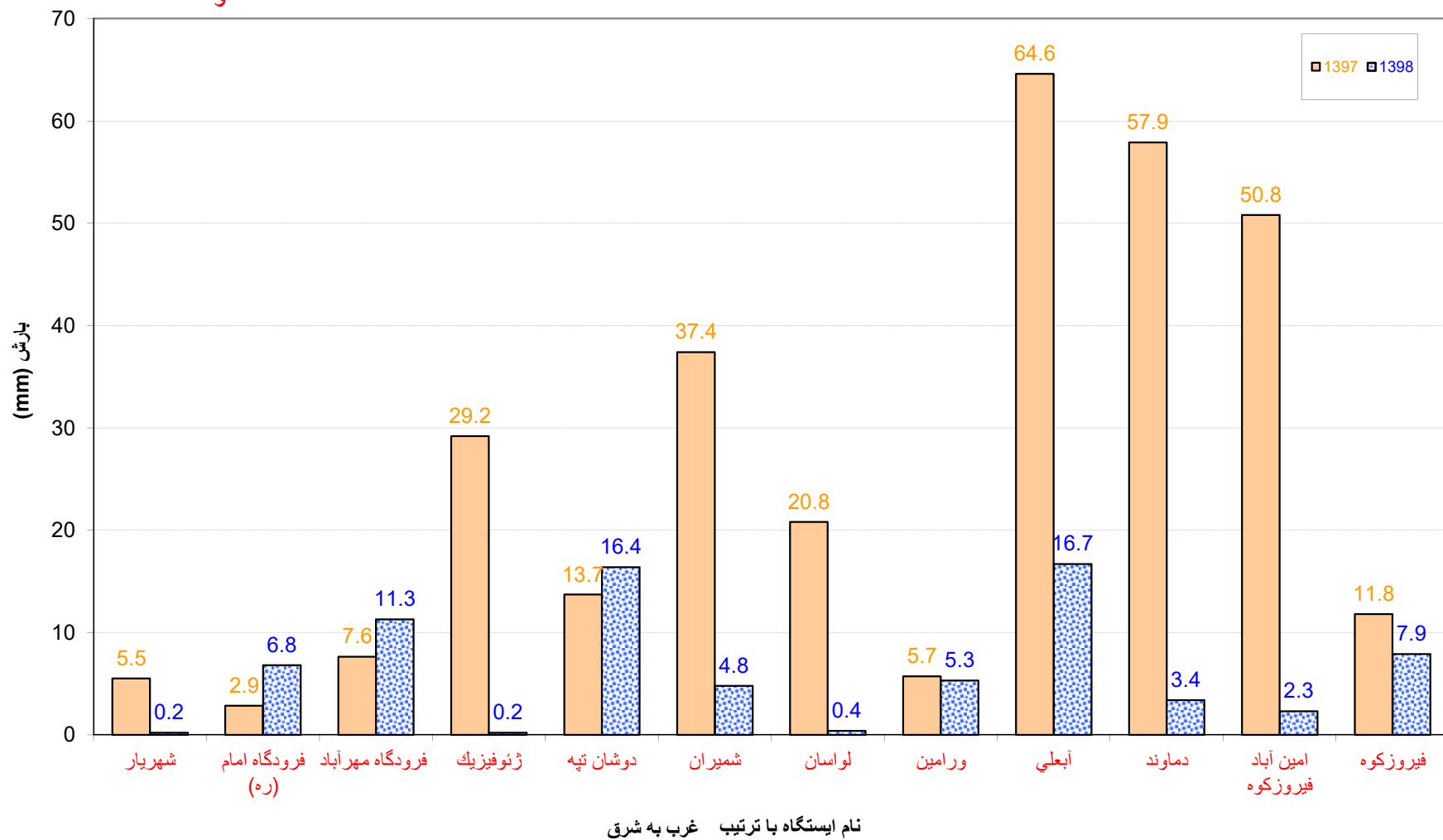
خلاصه پارامترهای جوی ایستگاه های سینوپتیک استان تهران

ردیف	نام ایستگاه	ارتفاع از سطح دریا (متر)	بارش (mm)		دما ©					رطوبت نسبی %		حداکثر باد		تعداد روزهای یخبندان	جمع ساعات آفتابی	
			ماه جاری	سال زراعی	حداقل مطلق	میانگین حداقل	میانگین	میانگین حداکثر	حداکثر مطلق	میانگین	حداقل	حداکثر	سرعت (mps)			سمت (درجه)
1	شهریار	1169.0	0.2	0.2	11.4	15.2	21.8	28.5	36.2	35	17	54	10.0	310	0	0.0
2	فرودگاه امام (ره)	990.2	6.8	6.8	10.4	14.7	22.4	30.0	38.4	32	15	49	13.0	330	0	259.0
3	فرودگاه مهرآباد	1190.8	11.3	11.3	12.8	17.5	23.0	28.4	35.2	28	14	42	12.0	270	0	271.0
4	ژئوفیزیک	1415.6	0.2	0.2	10.9	15.9	21.6	27.3	34.2	28	14	42	13.0	290	0	0.0
5	دوشان تپه	1209.2	16.4	16.4	12.6	18.1	23.5	28.8	34.4	28	16	40	12.0	90	0	263.0
6	شمیران	1548.2	4.8	4.8	10.4	13.9	20.7	27.4	35.2	32	18	46	20.0	200	0	234.0
7	لواسان	1863.0	0.4	0.4	8.5	13.3	18.7	24.1	30.4	30	19	42	14.0	230	2	0.0
8	ورامین	927.0	5.3	5.3	10.4	13.6	22.2	30.9	38.5	40	17	64	13.0	280	0	282.0
9	آبعلی	2465.2	16.7	16.7	4.5	8.3	13.1	17.9	24.4	38	23	53	14.0	10	0	222.0
10	دماوند	1984.0	3.4	3.4	6.5	10.5	16.3	22.2	28.3	35	22	48	14.0	280	0	0.0
11	امین آباد فیروزکوه	2985.7	2.3	2.3	0.9	6.3	10.0	13.7	20.9	//	//	//	44.0	360	0	0.0
12	فیروزکوه	1975.6	7.9	7.9	0.3	3.8	13.4	23.1	29.0	45	20	71	16.0	250	0	269.0
	میانگین	1643.6	6.3	6.3	8.3	12.6	18.9	25.2	32.1	33.7	17.7	50.1	16.3	241.7	0.2	150.0
	کمینه	927.0	0.2	0.2	0.3	3.8	10.0	13.7	20.9	28.0	14.0	40.0	10.0	310	0.0	0.0

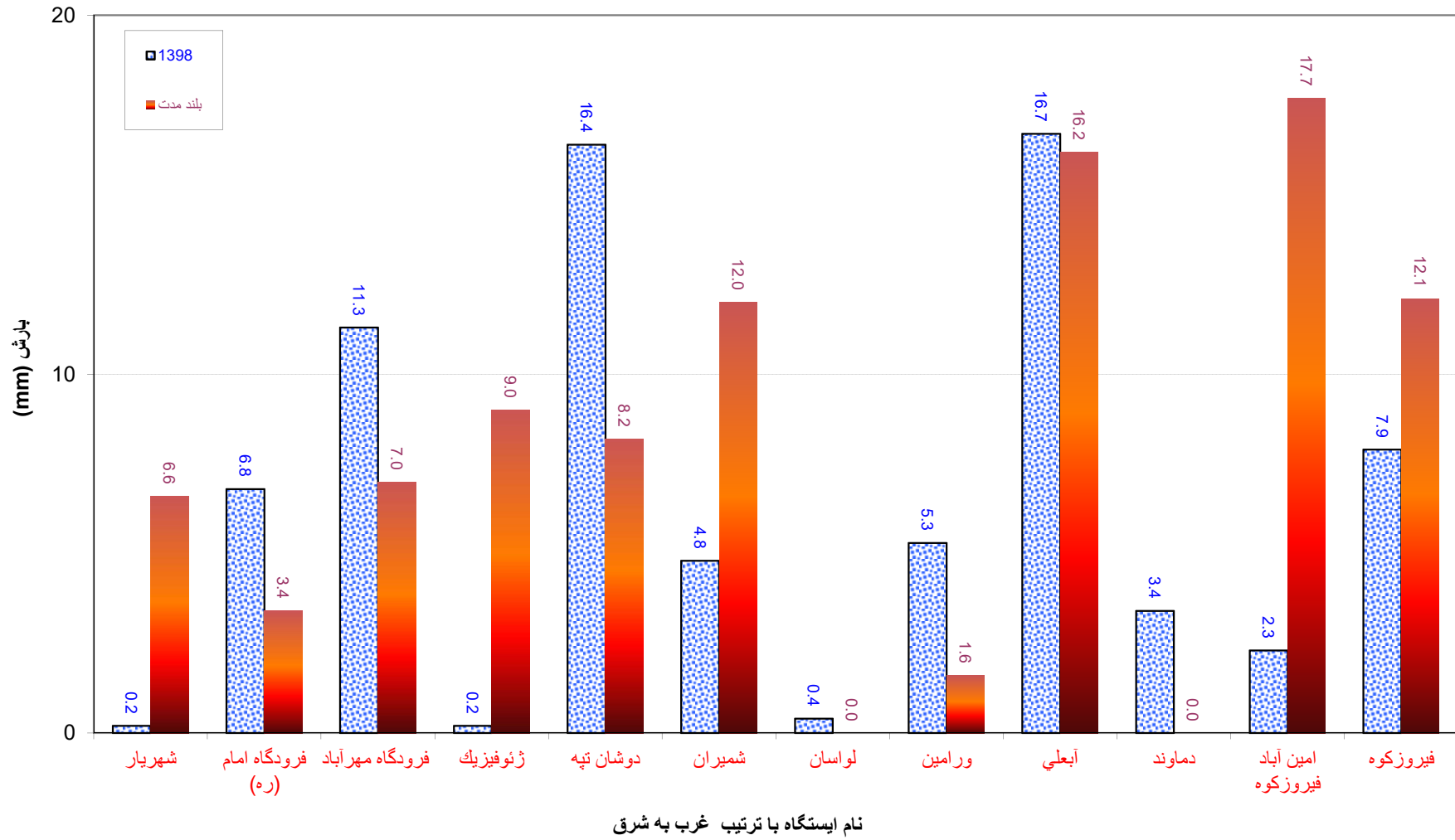
نزولات جوی در ایستگاههای سینوپتیک هواشناسی استان تهران مهر 1398



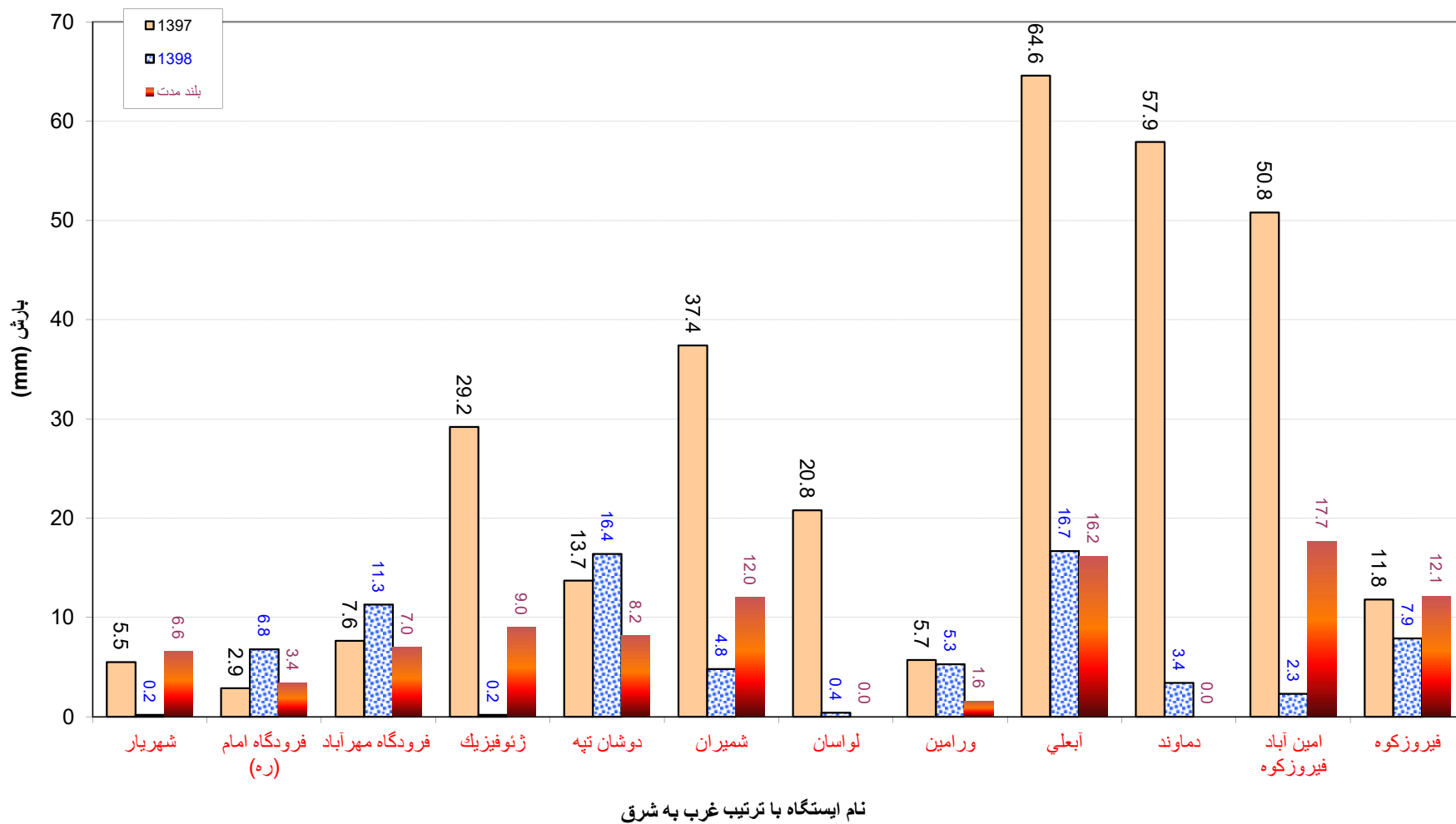
مقایسه نزولات جوی در ایستگاههای سینوپتیک هواشناسی استان تهران در ماه مهر 1397 و 1398



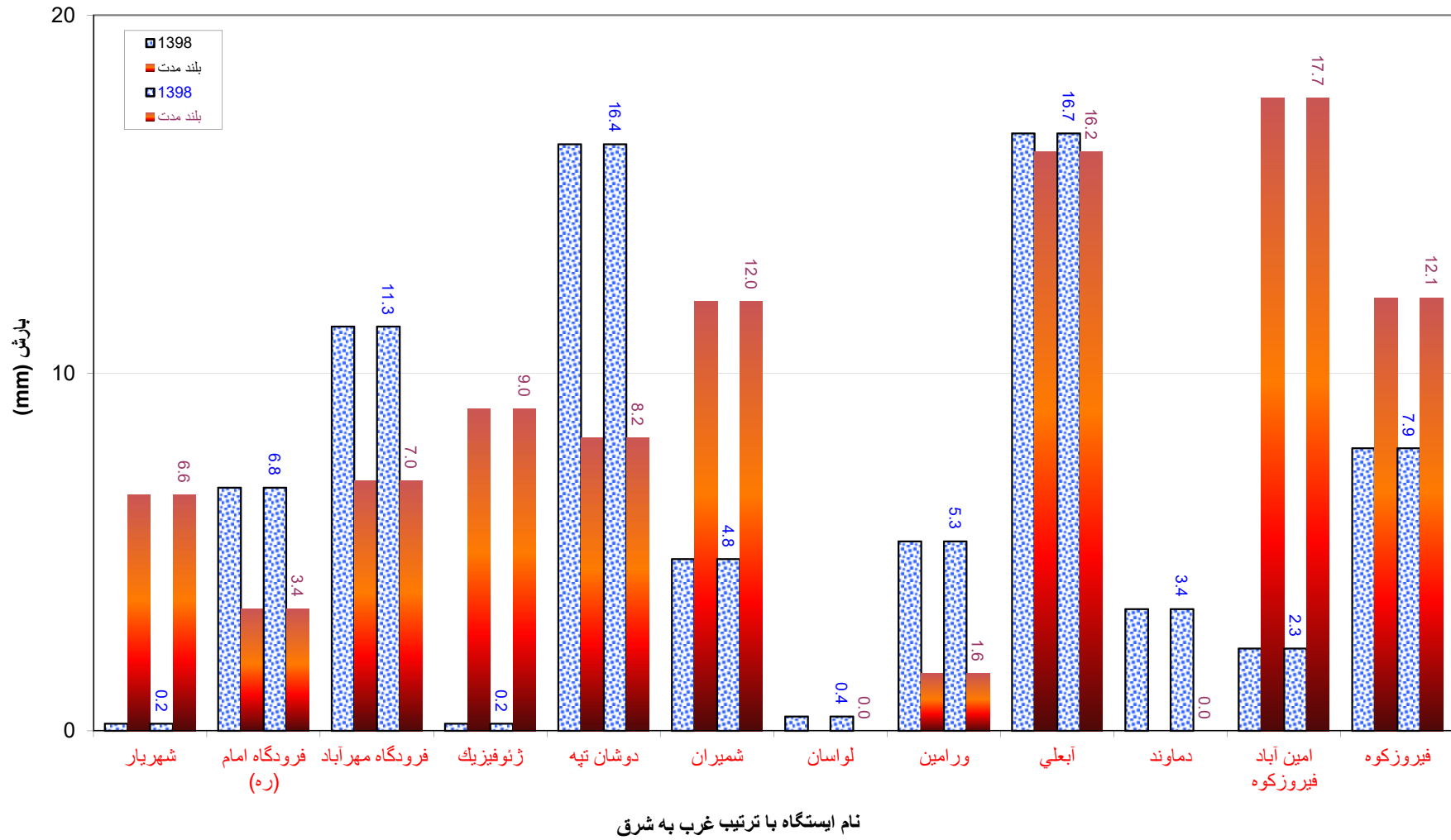
مقایسه نزولات جوی در ایستگاههای سینوپتیک هواشناسی استان تهران در ماه مهر 1398 و بلند مدت



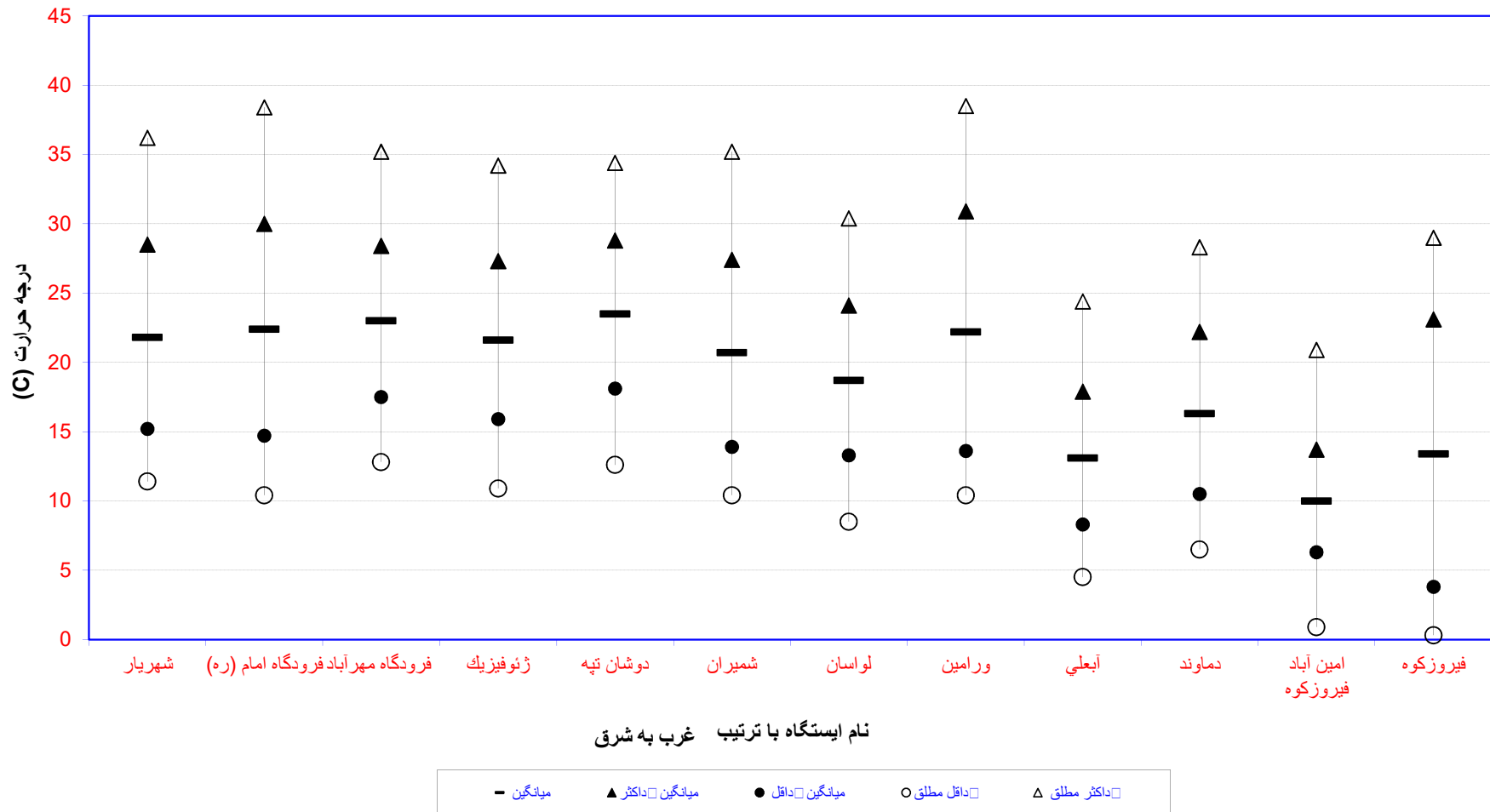
مقایسه نزولات جوی در ایستگاههای سینوپتیک هواشناسی استان تهران در ماه مهر 1398 و 1397 و بلند مدت



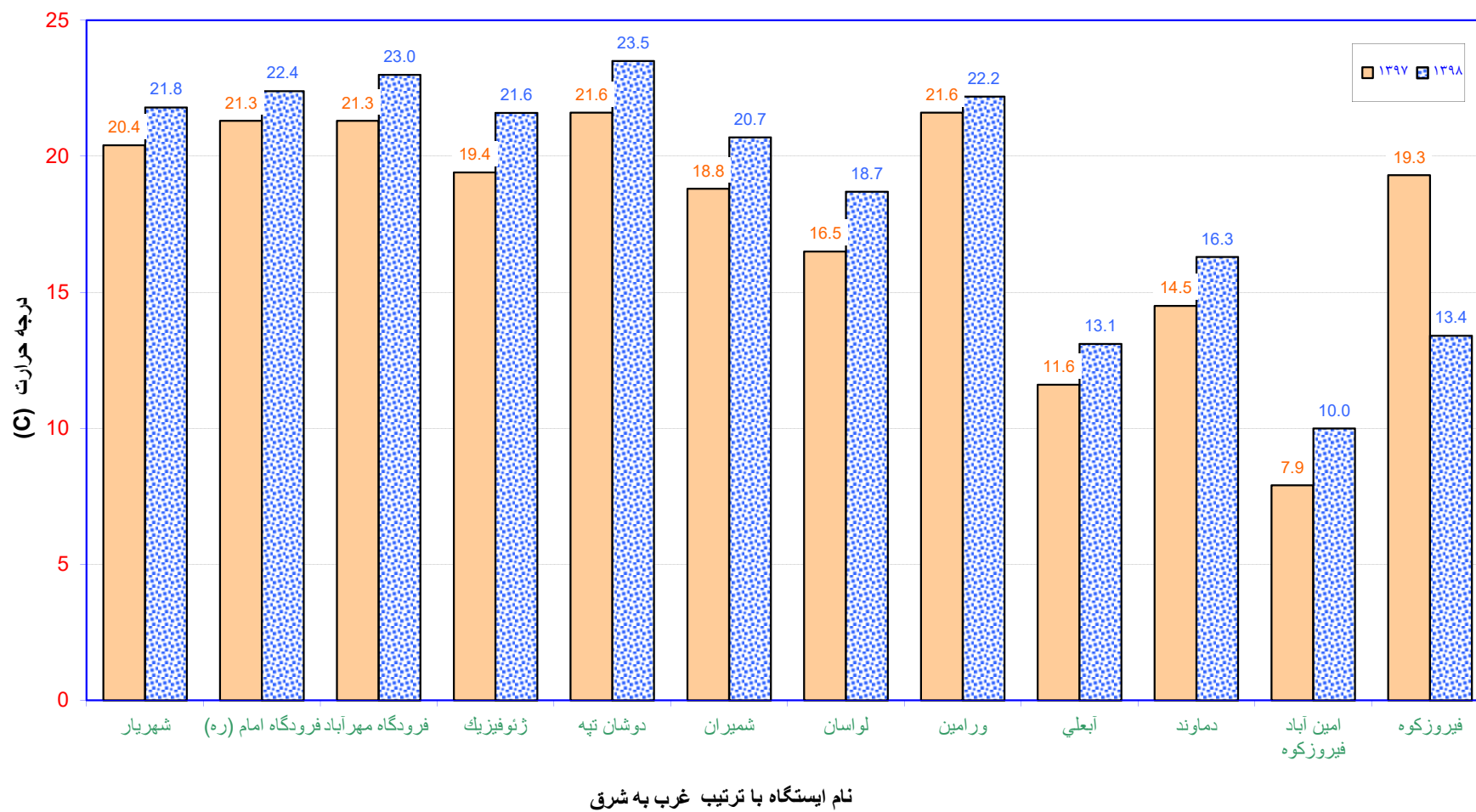
مقایسه نزولات جوی در ایستگاههای سینوپتیک هواشناسی استان تهران در ماه مهر 1398 و بلند مدت



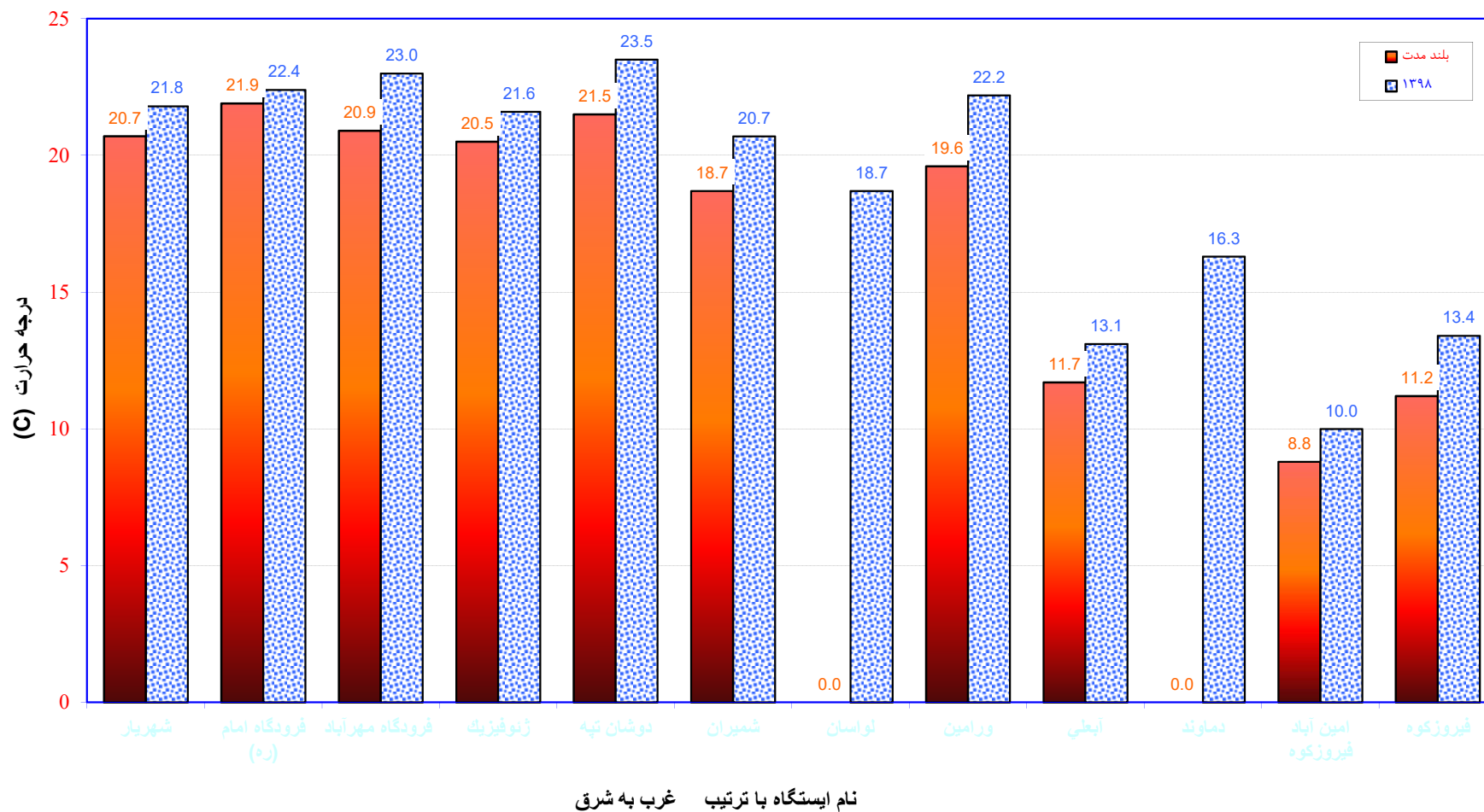
دمای هوا در ایستگاههای سینوپتیک هواشناسی استان تهران مهر 1398



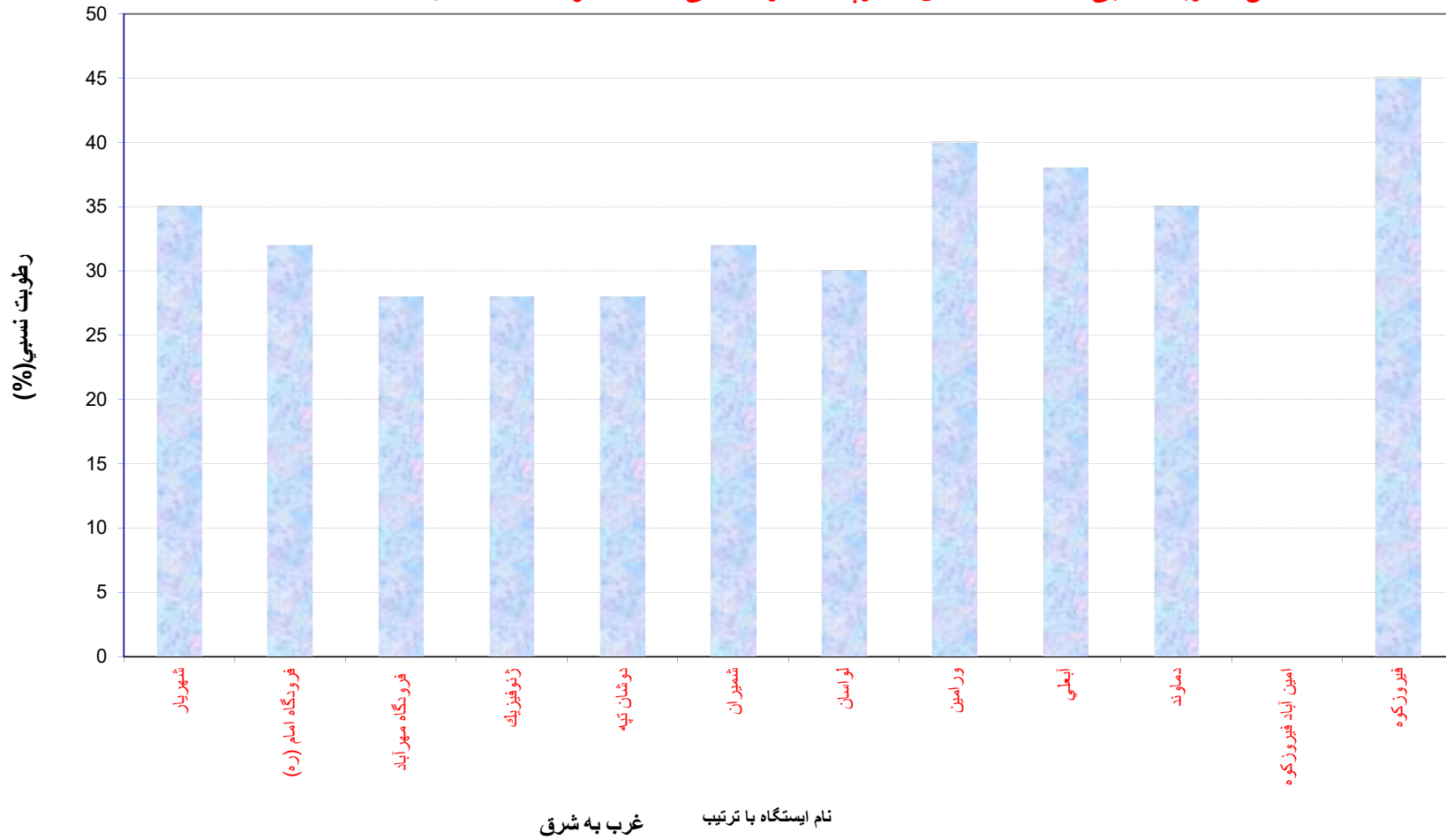
مقایسه میانگین دمای هوا در ایستگاههای سینوپتیک هواشناسی استان تهران در ماه مهر 1397 و 1398



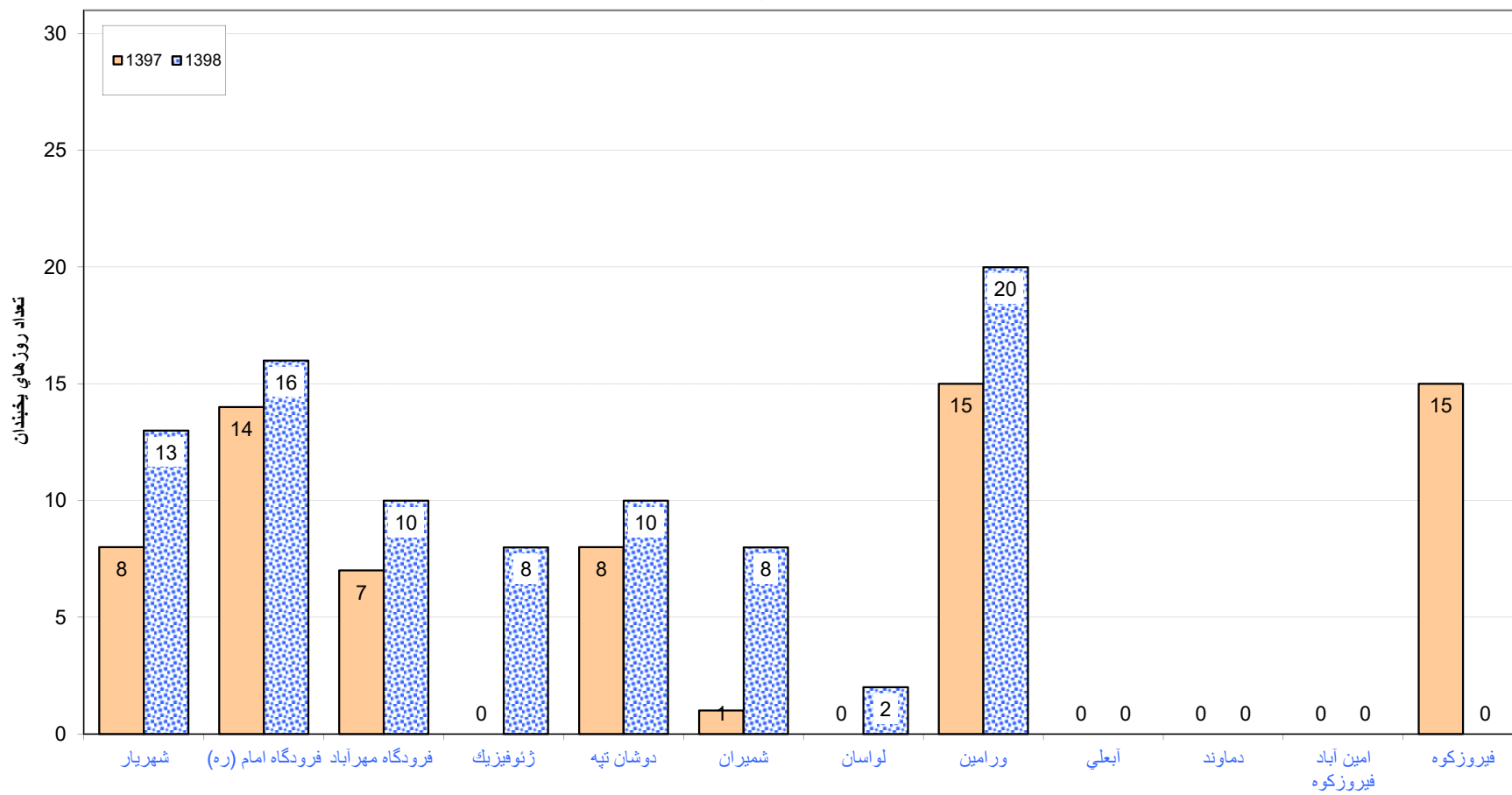
مقایسه میانگین دمای هوا در ایستگاههای سینوپتیک هواشناسی استان تهران در ماه مهر ۱۳۹۸ و بلند مدت



میانگین رطوبت نسبی در ایستگاههای سینوپتیک هواشناسی استان تهران مهر 1398

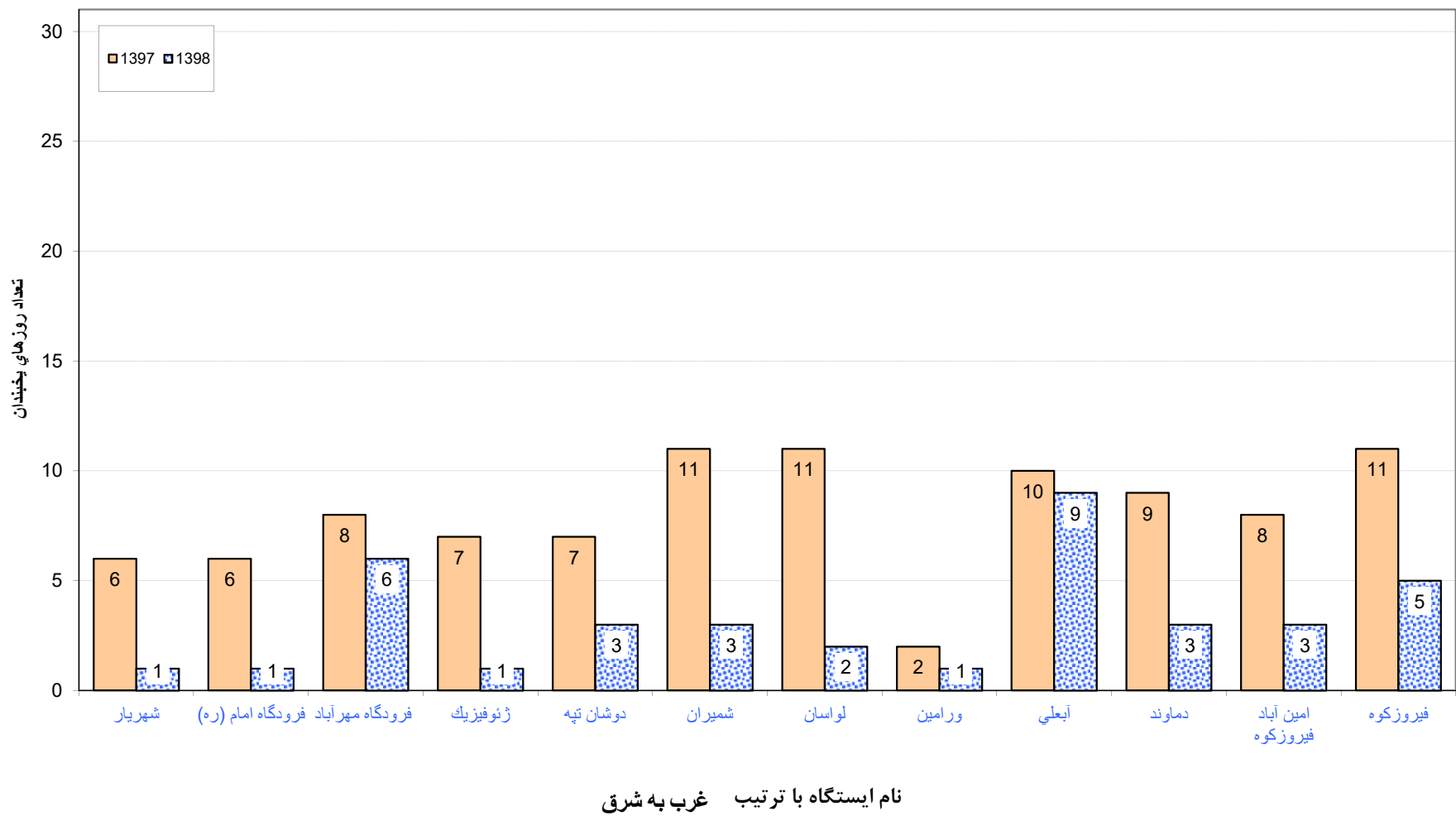


مقایسه تعداد روزهای با دمای بیش از ۳۰ درجه در ایستگاههای سینوپتیک هواشناسی استان تهران در ماه مهر ۱۳۹۷ و ۱۳۹۸

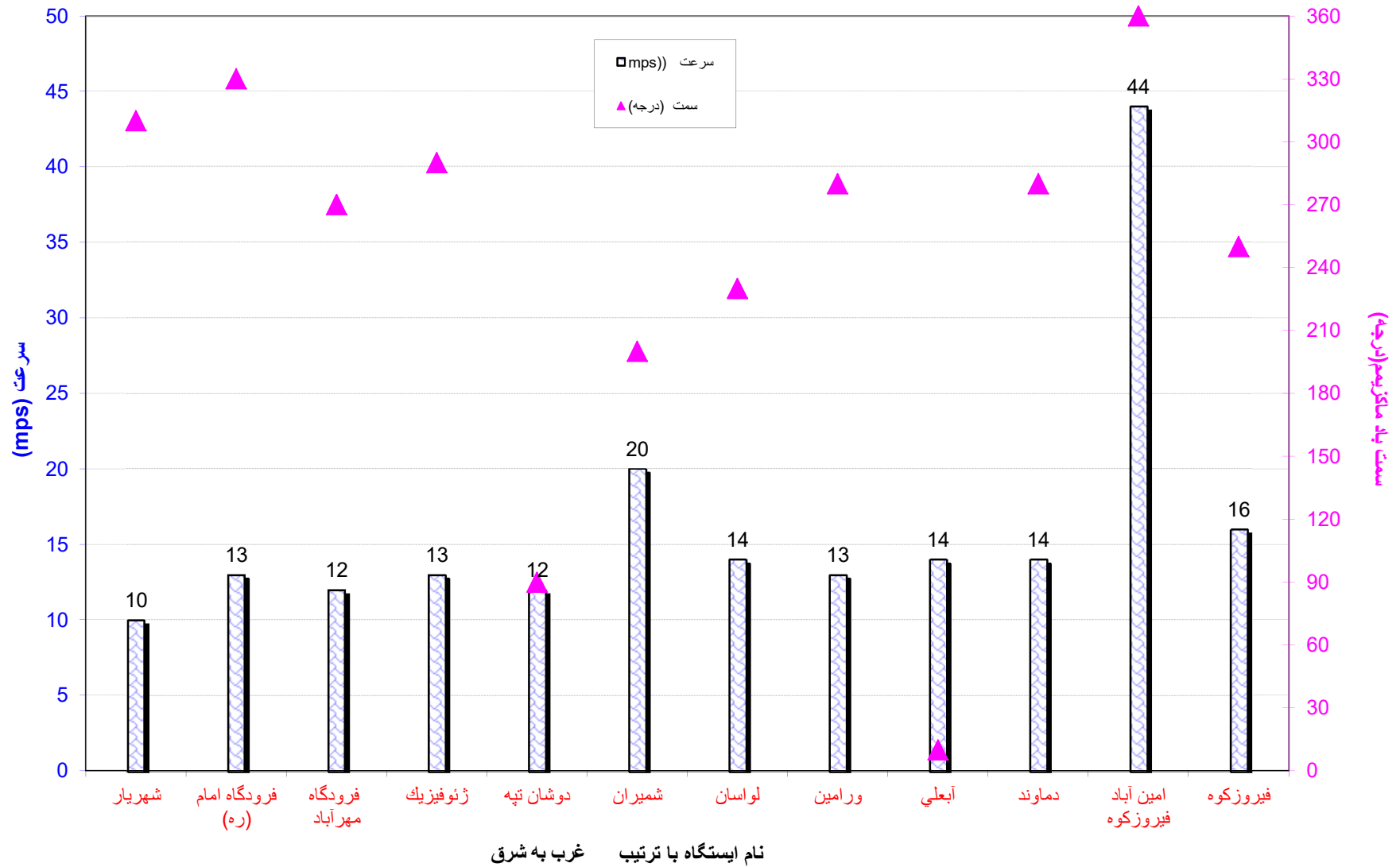


نام ایستگاه با ترتیب غرب به شرق

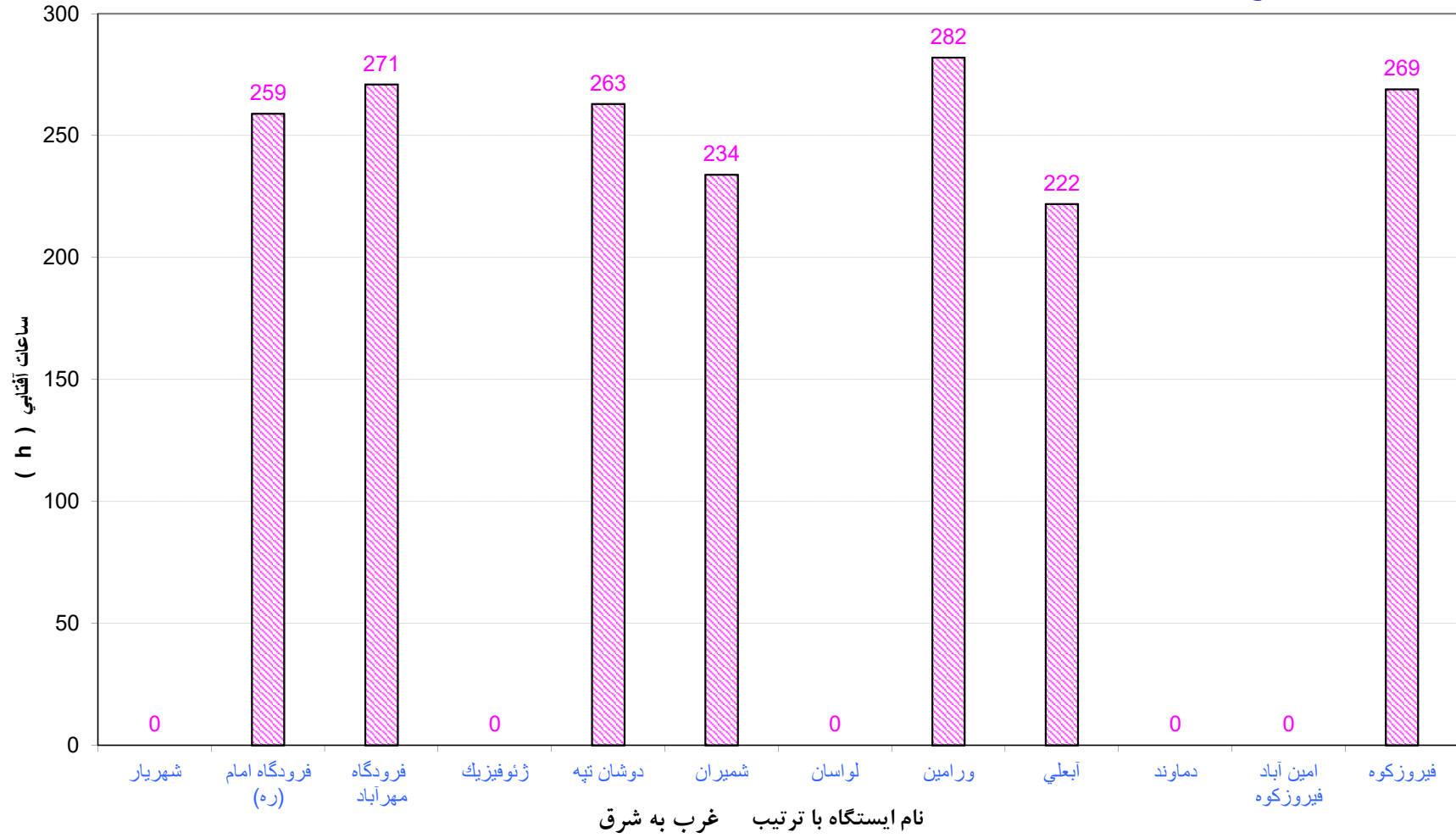
مقایسه تعداد روزهای بارانی در ایستگاههای سینوپتیک هواشناسی استان تهران در ماه مهر 1397 و 1398



سمت و پیشینه سرعت باد در ایستگاههای سینوپتیک هواشناسی استان تهران



مجموع ساعات آفتابی در ایستگاههای سینوپتیک هواشناسی استان تهران مهر 1398



بارش ماه مهر (میلی متر)			نام ایستگاه به ترتیب غرب به شرق
سال جاری	سال گذشته	بیاکین بلندت	
۰.۲	۵.۵	۶.۶	شیراز
۶.۸	۲.۹	۳.۴	فروگاه امام (ره)
۱۱.۳	۷.۶	۷.۰	فروگاه مهرآباد
۰.۲	۲۹.۲	۹.۰	شیرازخیزک
۱۶.۴	۱۳.۷	۸.۲	دوشان تپه
۴.۸	۳۷.۴	۱۲.۰	شیران
۰.۴	۲۰.۸	کمتر از ۵ سال	لوسان
۵.۳	۵.۷	۱.۶	درلین
۱۶.۷	۶۴.۶	۱۶.۲	آبعلی
۳.۴	۵۷.۹	کمتر از ۱۰ سال	دازند
۲.۳	۵۰.۸	۱۷.۷	این آباد فیروزکوه
۷.۹	۱۱.۸	۱۲.۱	فیروزکوه
۶.۳	۲۵.۷	۹.۴	بیاکین نظای ایستگاههای استان

بارش زراعی اول مهر تا پایان مهر (میلی متر)			نام ایستگاه
سال زراعی جاری	سال گذشته	میانگین بلند مدت	به ترتیب غرب به شرق
۰.۲	۵.۵	۶.۶	شیراز
۶.۸	۲.۹	۳.۴	فردکاه امام (ره)
۱۱.۳	۷.۶	۷.۰	فردکاه مهرآباد
۰.۲	۲۹.۲	۹.۰	شرفیه
۱۶.۴	۱۳.۷	۸.۲	دوشان تپه
۴.۸	۳۷.۴	۱۲.۰	شیران
۰.۴	۲۰.۸	کمتر از ۵ سال	لوانان
۵.۳	۵.۷	۱.۶	وراین
۱۶.۷	۶۴.۶	۱۶.۲	آبعلی
۳.۴	۵۷.۹	کمتر از ۱۰ سال	مادند
۲.۳	۵۰.۸	۱۷.۷	امین آباد فیروزکوه
۷.۹	۱۱.۸	۱۲.۱	فیروزکوه
۶.۳	۲۵.۷	۹.۴	میانگین نقطه ای ایستگاههای استان

مقایسه بارش کل سال زراعی سالهای گذشته با بارش سال زراعی جاری

سال زراعی جاری (میلان متر)	کل بارش سالانه زراعی (میلیمتر)		نام ایستگاه به ترتیب غرب به شرق
	۱۳۹۷-۱۳۹۸	میانگین بلند مدت	
۰.۲	۳۳۵.۴	۲۰۰.۷	شیراز
۶.۸	۲۰۸.۲	۱۶۷.۰	فروزگاه امام (ره)
۱۱.۳	۳۱۶.۳	۲۳۳.۱	فروزگاه مهرآباد
۰.۲	۴۲۲.۸	۳۰۹.۸	مژدفیریک
۱۶.۴	۳۳۸.۱	۲۶۴.۲	دوشان تپه
۴.۸	۵۳۲.۷	۴۲۶.۳	شیراز
۰.۴	۴۹۴.۷	کمتر از ۵ سال	لوسان
۵.۳	۱۸۶.۸	۱۶۲.۱	وراین
۱۶.۷	۷۵۶.۱	۵۳۷.۴	آبعلی
۳.۴	۶۱۴.۸	کمتر از ۱۰ سال	داند
۲.۳	۴۲۹.۸	۴۱۲.۷	این آباد فیرزکوه
۷.۹	۴۶۶.۶	۲۹۰.۰	فیرزکوه
۶.۳	۴۲۵.۲	۳۰۰.۳	میانگین تعداد ایستگاههای استان
۳	۲	۱	

توضیح: در ستونهای ۱ و ۲ بارش تا پایان شهریور می باشند.

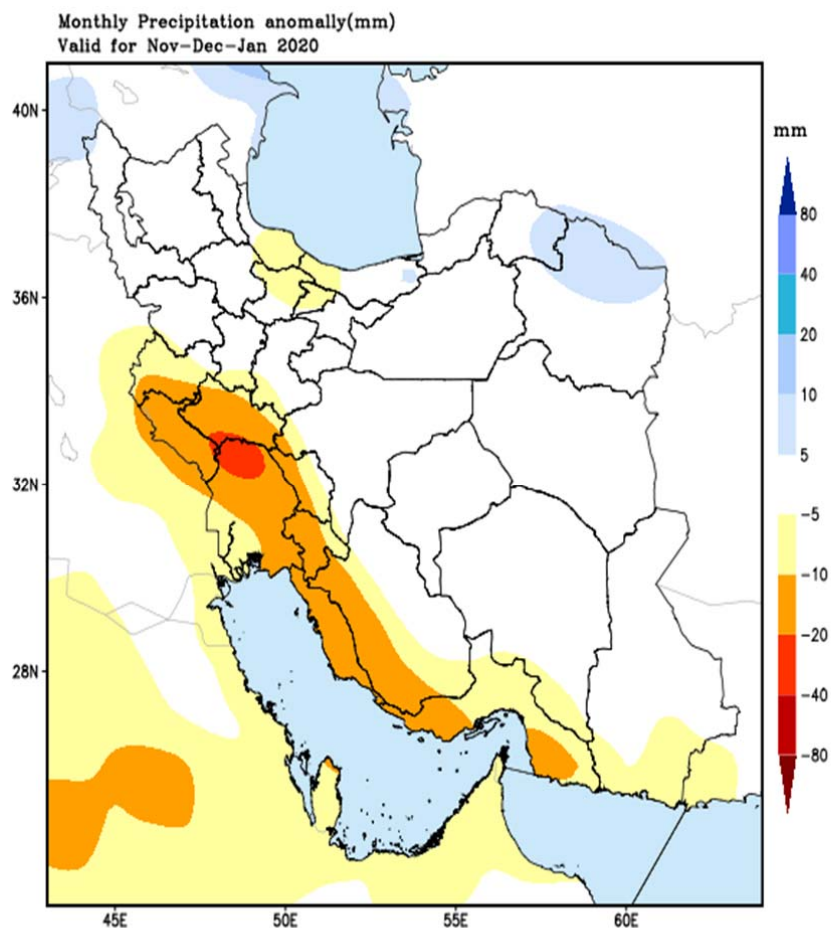
دمای مهر ©			ارتفاع از سطح دیا (متر)	نام ایستگاه به ترتیب غرب به شرق
سال جاری	سال گذشته	میانگین بلندمدت		
۲۱.۸	۲۰.۴	۲۰.۷	۱۱۶۹	شیراز
۲۲.۴	۲۱.۳	۲۱.۹	۹۹۰	فرودگاه امام (ره)
۲۳.۰	۲۱.۳	۲۰.۹	۱۱۹۱	فرودگاه مهرآباد
۲۱.۶	۱۹.۴	۲۰.۵	۱۴۱۶	مروغیونیک
۲۳.۵	۲۱.۶	۲۱.۵	۱۲۰۹	دوشان تپه
۲۰.۷	۱۸.۸	۱۸.۷	۱۵۴۸	شمیران
۱۸.۷	۱۶.۵	کمتر از ۵ سال	۱۸۶۳	لوسان
۲۲.۲	۲۱.۶	۱۹.۶	۹۲۷	وراین
۱۳.۱	۱۱.۶	۱۱.۷	۲۴۶۵	آبعلی
۱۶.۳	۱۴.۵	کمتر از ۱۰ سال	۱۹۸۴	دانند
۱۰.۰	۷.۹	۸.۸	۲۹۸۶	این آب و فیروزکوه
۱۳.۴	۱۹.۳	۱۱.۲	۱۹۷۶	فیروزکوه
۱۸.۹	۱۷.۹	۱۷.۶	۱۶۴۴	میانگین نظای ارتفاعهای استان

روزهای بارانی مهر			ارتفاع از سطح دیاسترا	نام ایستگاه به ترتیب غرب به شرق
سال جاری	سال گذشته	میانگین بلندت		
۱	۶	عدم دسترسی	۱۱۶۹	شیراز
۱	۶	عدم دسترسی	۹۹۰	فروگاه امام (ره)
۶	۸	۵	۱۱۹۱	فروگاه مهرآباد
۱	۷	۳	۱۴۱۶	مروغینک
۳	۷	۳	۱۲۰۹	دوشان تپه
۳	۱۱	۴	۱۵۴۸	شمیران
۲	۱۱	کمتر از ۵ سال	۱۸۶۳	لولسان
۱	۲	عدم دسترسی	۹۲۷	وراین
۹	۱۰	۵	۲۴۶۵	آبعلی
۳	۹	کمتر از ۱۰ سال	۱۹۸۴	دماوند
۳	۸	۵	۲۹۸۶	این آباد فیروزکوه
۵	۱۱	۴	۱۹۷۶	فیروزکوه
۳	۸	۴	۱۶۴۴	میانگین کل استان

روزهای با دمای بیش از ۳۰ مهر			ارتفاع از سطح دریا (متر)	نام ایستگاه به ترتیب غرب به شرق
سال جاری	سال گذشته	میانگین بلند مدت		
۱۳	۸	عدم دسترسی	۱۱۶۹	شیرباد
۱۶	۱۴	عدم دسترسی	۹۹۰	فروگاه امام (ره)
۱۰	۷	۱۱	۱۱۹۱	فروگاه مهرآباد
۸	۰	۷	۱۴۱۶	مروغی کبک
۱۰	۸	۱۱	۱۲۰۹	دوشان تپه
۸	۱	۶	۱۵۴۸	شمیران
۲	۰	کمتر از ۵ سال	۱۸۶۳	لواسان
۲۰	۱۵	۱۶	۹۲۷	دراسین
۰	۰	۰	۲۴۶۵	آبعلی
۰	۰	کمتر از ۱۰ سال	۱۹۸۴	دامند
۰	۰	۰	۲۹۸۶	این آبانه فیروزکوه
۰	۱۵	۱	۱۹۷۶	فیروزکوه
۷	۶	۷	۱۶۴۴	میانگین کل استان

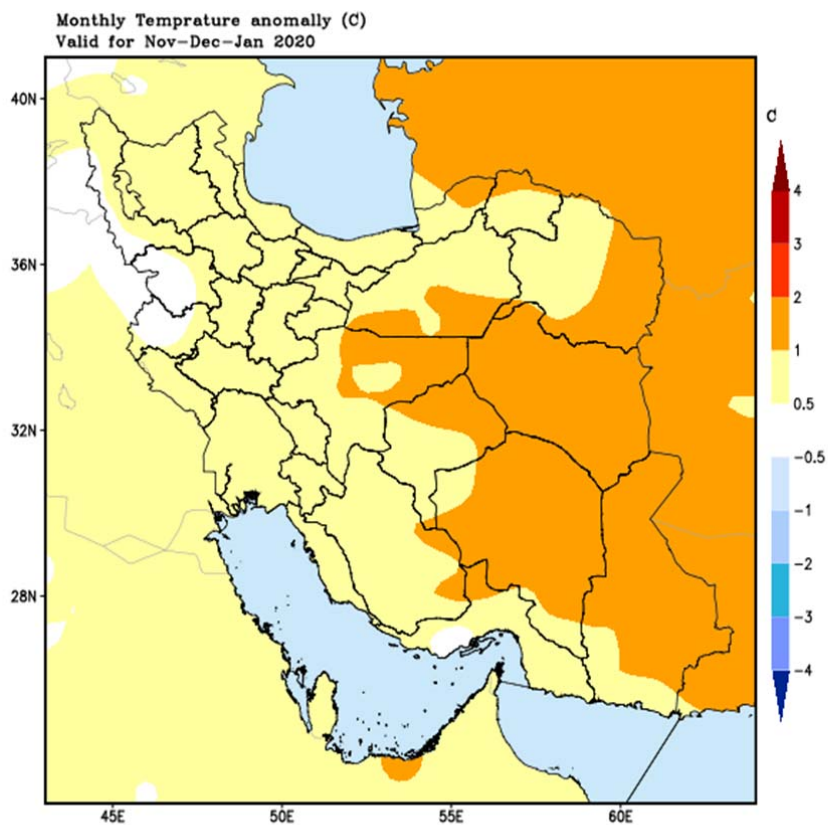
وضعیت نرمال دما و بارش طی فصل پاییز در استان تهران

میانگین ماهانه‌ی دما(درجه سلسیوس)	ماه	بیشینه استان (مناطق پست)	کمینه استان (مناطق کوهستانی)	مهرآباد	شمیران	آبعلی
	مهر	۲۲	۱۰	۲۰/۹	۱۸/۷	۱۱/۷
	آبان	۱۵	۲	۱۳/۸	۱۲/۱	۵/۳
	آذر	+۸	-۴	۷/۳	۵/۶	-۰/۴
میانگین ماهانه‌ی حداقل دما(درجه سلسیوس)	ماه	بیشینه استان (مناطق پست)	کمینه استان (مناطق کوهستانی)	مهرآباد	شمیران	آبعلی
	مهر	۱۶/۷	۲	۱۵	۱۳/۱	۷/۲
	آبان	۱۰/۲	-۱/۸	۸/۸	۷/۳	۱/۹
	آذر	۴/۳	-۶/۷	۳/۱	۲/۴	-۳/۸
حداقل مطلق دما (درجه سلسیوس)	ماه	بیشینه استان (مناطق پست)	کمینه استان (مناطق کوهستانی)	مهرآباد	شمیران	آبعلی
	مهر	۱۰/۹	-۰/۳	۹/۶	۷/۲	۱/۰
	آبان	۳/۹	-۷/۷	۲/۶	-۰/۶	-۵/۲
	آذر	-۱/۱	-۱۴/۳	-۲/۲	-۴/۵	-۹/۹
تعداد روزهای یخبندان	ماه	کمینه استان (مناطق پست)	بیشینه استان (مناطق کوهستانی)	مهرآباد	شمیران	آبعلی
	مهر	۰	۲	۰	۰	۰/۲
	آبان	۰	۱۹	۰/۱	۰/۹	۹/۴
	آذر	۲	۳۰	۲/۷	۸/۸	۲۸
تعداد روزهای همراه با بارش برف	ماه	کمینه استان (مناطق پست)	بیشینه استان (مناطق کوهستانی)	مهرآباد	شمیران	آبعلی
	مهر	۰	۱	۰	۰	۰
	آبان	۰	۴	۰	۰	۴
	آذر	۱	۱۰	۲	۳	۱۰
تعداد روزهای بارانی	ماه	کمینه استان (مناطق پست)	بیشینه استان (مناطق کوهستانی)	مهرآباد	شمیران	آبعلی
	مهر	۳	۶	۴/۶	۴/۵	۵/۱
	آبان	۶	۱۰	۸/۸	۹	۹/۹
	آذر	۸	۱۳	۱۱/۰	۱۱/۹	۱۲/۴
بارش ماهانه (میلی متر)	ماه	کمینه استان (مناطق پست)	بیشینه استان (مناطق کوهستانی)	مهرآباد	شمیران	آبعلی
	مهر	۷/۹	۲۰	۷	۱۲	۱۶/۲
	آبان	۲۶/۶	۵۰	۲۰/۸	۳۴/۷	۴۹/۲
	آذر	۴۰/۸	۷۵	۳۴/۸	۶۸/۳	۷۴/۹



تحلیل پیش بینی سه ماهه بارش آبان، آذر و دی ۱۳۹۸

بر اساس نقشه های تهیه شده توسط مرکز ملی اقلیم شناسی که با استفاده از مدل های آب و هوایی منطقه خاورمیانه صورت گرفته، میانگین بارش استان تهران در سه ماه آینده (آبان، آذر و دی ۱۳۹۸) نرمال پیش بینی می شود. انتظار بر این است در ماه آبان در محدوده پیش از نرمال و در آذر نرمال و در دی ماه بارش نا در استان تهران ۱۰ تا ۲۰ میلی متر کمتر از نرمال قرار گیرد.



تحلیل پیش بینی سه ماه دمای آبان، آذر و دی ۱۳۹۸

بر اساس نقشه های تهیه شده توسط مرکز ملی اقلیم شناسی که با استفاده از مدل های آب و هوایی منطقه خاور میانه صورت گرفته، ناهنجاری دمای استان تهران در

دوره آبان، آذر و دی ۱۳۹۸ تا ۱۵ درجه بیش از نرمال خواهد بود. در ماه آبان در استان تهران ۲ تا ۶ درجه بیش از نرمال پیش بینی می شود. همچنین در ماه آذر دمای

استان تهران، در ماه دی دمای استان ۱۵ تا ۲۰ درجه بیش از نرمال و در ماه دمای استان ۲ تا ۶ درجه بیش از نرمال پیش بینی می شود.