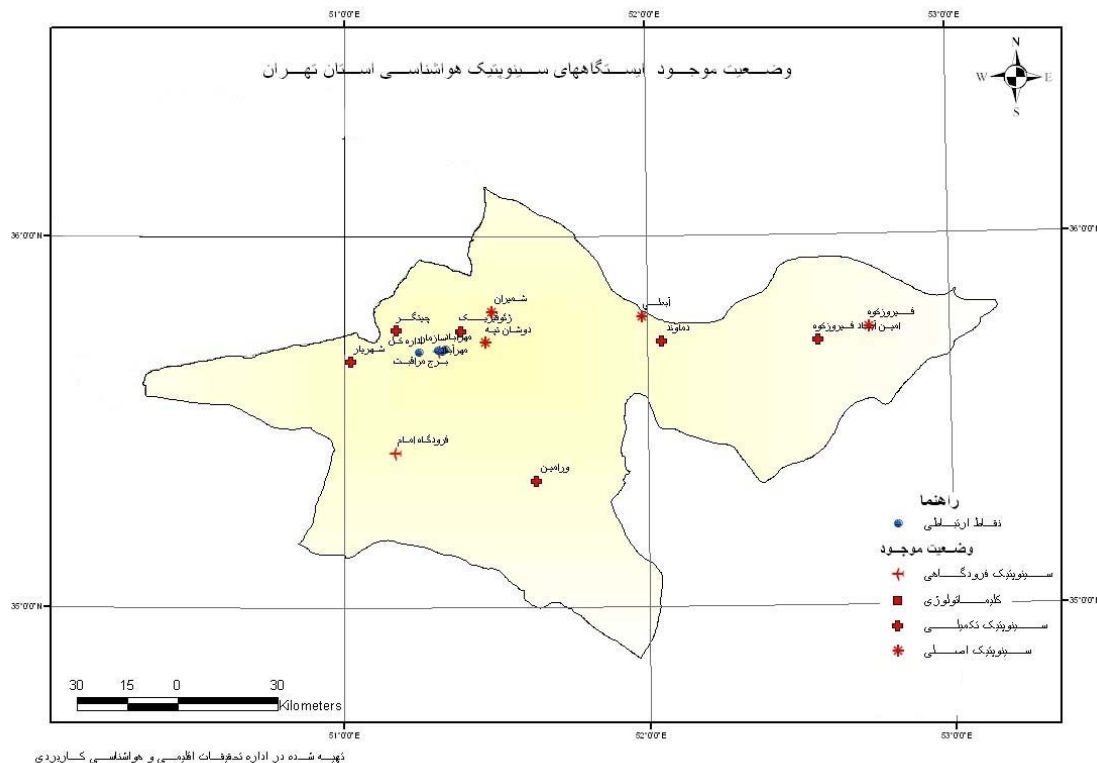


اداره کل هواشناسی استان تهران



ماهنامه هواشناسی مهر ۱۳۹۷

www.tehranmet.ir

E-mail: tehran@irimo.ir

www.irimo.ir

تارنمای الکترونیکی اداره کل هواشناسی استان تهران

نشانی پست الکترونیکی اداره کل هواشناسی استان تهران

تارنمای الکترونیکی سازمان هواشناسی کشور

تحلیل پارامترهای هواشناختی مهر ۱۳۹۷

افزایش بارش ماهانه ۲/۷ درصدی نسبت به بلند مدت

میانگین عددی بارش ماهانه ۲۵,۷ میلی متر بدست آمده که ۱۷,۲ میلی متر بیش از سال گذشته (۳,۰ برابر سال گذشته) و ۱۶,۳ میلی متر بیش از مدت مشابه میانگین بلند مدت (۲,۷ برابر بلند مدت) می باشد. بیشینه بارش در ماه جاری در ایستگاه آبعلی با ۶۴,۶ میلی متر به ثبت رسیده این در حالی است که کمینه بارش در ماه جاری در ایستگاه با ۲,۹ میلی متر گزارش گردیده است. بیشترین افزایش بارش ماهانه نسبت به سال گذشته در ایستگاه دماوند با ۵۷,۹ میلی متر و بیشترین کاهش بارش ماهانه نسبت به سال گذشته در ایستگاه فیروزکوه با ۳,۰ میلی متر نسبت به سال گذشته در استان به ثبت رسیده است. بیشترین بارش ۲۴ ساعته مربوط به ایستگاه امین آباد فیروزکوه با ۱۷,۷ میلی متر و کمترین بارش ۲۴ ساعته مربوط به ایستگاه شهریار ۲,۸ میلی متر بوده است.

میانگین عددی بارش سال زراعی ۲۵,۷ میلی متر بوده که حدود ۱۷,۲ میلی متر بیش از سال گذشته و ۱۶,۳ میلی متر بیش از مدت مشابه میانگین بلند مدت می باشد. بیشترین بارش سال زراعی در ایستگاه آبعلی با ۶۴,۶ میلی متر و کمترین بارش سال زراعی در ایستگاه فرودگاه امام (ره) با ۲,۹ میلی متر به ثبت رسیده است. در این مدت بیشترین افزایش بارش سال زراعی نسبت به سال گذشته مربوط به ایستگاه دماوند با ۵۷,۹ میلی متر و بیشترین کاهش مربوط به ایستگاه فیروزکوه با ۳,۰ میلی متر می باشد.

براساس پهنه بندی مقادیر بارش در مرکز ملی خشکسالی در محیط GIS و که از روش IDW (Inverse distance weighting) بدست آمده پهنه بندی به تفکیک خروجی استانی بر اساس لایه های موجود استخراج و مقادیر میانگین بارش به تفکیک شهرستانی مشخص گردیده است طبق بررسی به عمل آمده مقدار بارش سال زراعی جاری تا پایان این ماه ۱۵/۶ میلی متر بوده که نسبت به سال زراعی گذشته ۸/۷ میلی متر

کاهش و نسبت به بلند مدت ۷/۲ میلی متر کاهش نشان می دهد و همچنین نسبت بارش در بازه زمانی مذکور به یک سال زراعی ۵/۹ درصد می باشد.

افزایش ۰٫۸ درجه ای دما نسبت به بلند مدت

میانگین عددی دمای ماهانه در استان تهران در این ماه ۱۷٫۹ درجه سلسیوس بوده است که در مقایسه با ماه گذشته ۶٫۴ درجه سلسیوس کاهش نشان می دهد. همچنین در مقایسه با مدت مشابه سال گذشته نیز دما ۱٫۵ درجه افزایش داشته است و در مقایسه با بلند مدت ۰٫۸ درجه سلسیوس **افزایش** مشاهده شده است. حداکثر میانگین دما در ایستگاه دوشان تپه با ۲۱٫۶ درجه سلسیوس و حداقل میانگین دما در ایستگاه امین آباد فیروزکوه با ۷٫۹ درجه سلسیوس به ثبت رسیده است. همچنین بیشینه مطلق دما در ایستگاه ورامین به مقدار ۳۵٫۰ درجه سلسیوس گزارش گردیده و کمینه مطلق دما در ایستگاه امین آباد فیروزکوه به مقدار ۰٫۷- درجه سلسیوس ثبت شده است. بیشترین تفاوت میانگین دما نسبت به سال گذشته مربوط به ایستگاه لواسان و آبعلی با ۷٫۸ درجه افزایش و کمترین تفاوت میانگین دما نسبت به سال گذشته مربوط به فیروزکوه با ۰٫۲ درجه افزایش می باشد. به ترتیب تفاوت میانگین حداکثرهای دمای ماهانه نسبت به سال گذشته ۱٫۱ درجه سلسیوس افزایش و تفاوت میانگین حداقلهای دمای ماهانه نسبت به سال گذشته ۱٫۷ درجه سلسیوس افزایش داشته است.

مطابق آمار ارسال شده از ایستگاههای سینوپتیک استان، میانگین دامنه دما در این ماه ۱۱٫۳ درجه بوده و فیروزکوه با ۱۹٫۵ درجه بیشترین دامنه و ایستگاه امین آباد فیروزکوه با ۶٫۸ درجه کمترین دامنه دمایی در استان را به خود اختصاص داده اند. این در حالی است که بیشینه تعداد روزهای یخبندان در ایستگاه شهریار با ۶ روز به ثبت رسیده است. میانگین تعداد روزهای یخبندان ۱ روز بوده است.

ساعات آفتابی

بیشینه ساعات آفتابی در استان، مربوط به ایستگاه فیروزکوه با ۳۱۴ ساعت و کمترین آن مربوط به ایستگاه شمیران با ۱۹۰ ساعت بوده است. میانگین جمع ساعات آفتابی در این ماه ۲۴۶٫۹ ساعت بوده که معادل ۸٫۲ ساعت در روز می باشد که نسبت به ماه گذشته در مجموع ۷۷ ساعت کاهش نشان می دهد.

سرعت باد

بیشینه سرعت باد ۲۴ متر بر ثانیه در ایستگاه امین آباد فیروزکوه بوده و جهت آن ۲۴۰ درجه گزارش گردیده

است. میانگین بیشینه سرعت باد ثبت شده در کل استان ۱۶,۹ متر بر ثانیه بوده است. همچنین تعداد بادهای با سرعت

۹ تا ۱۷ و بیش از ۱۷ متر در ایستگاههای سینوپتیک استان مطابق جدول ذیل می باشد.

نام ایستگاه	شهرستان	فرودگاه مهرآباد	آبعلی	فیروزکوه	امین آباد	دوشان تپه	ژرفیروزک	لواسان	ورامین	فرودگاه امام (ره)	شهریار	دمارند	تعداد روز با باد
۹ تا ۱۷ متر بر ثانیه	۱	۸	۹	۳۰	۲۵	۶	۸	۴	۹	۱۱	۱۱	۷	
بیش از ۱۷ متر بر ثانیه	۰	۰	۱	۰	۳	۰	۰	۰	۲	۰	۰	۲	

رطوبت نسبی

میانگین رطوبت نسبی در این ماه ۴۸ درصد بوده که ۱۸ درصد افزایش نسبت به ماه گذشته نشان می دهد.

همچنین کمینه میانگین رطوبت نسبی مربوط به ایستگاه فرودگاه مهرآباد با ۳۷ درصد و بیشینه میانگین رطوبت نسبی

مربوط به ایستگاه امین آباد فیروزکوه با ۶۵ درصد می باشد. همچنین بیشترین میانگین بیشینه رطوبت نسبی مربوط به

ایستگاه لواسان با ۹۳ درصد و کمترین میانگین کمینه رطوبت نسبی مربوط به ایستگاه لواسان با ۱۹ درصد می باشد.

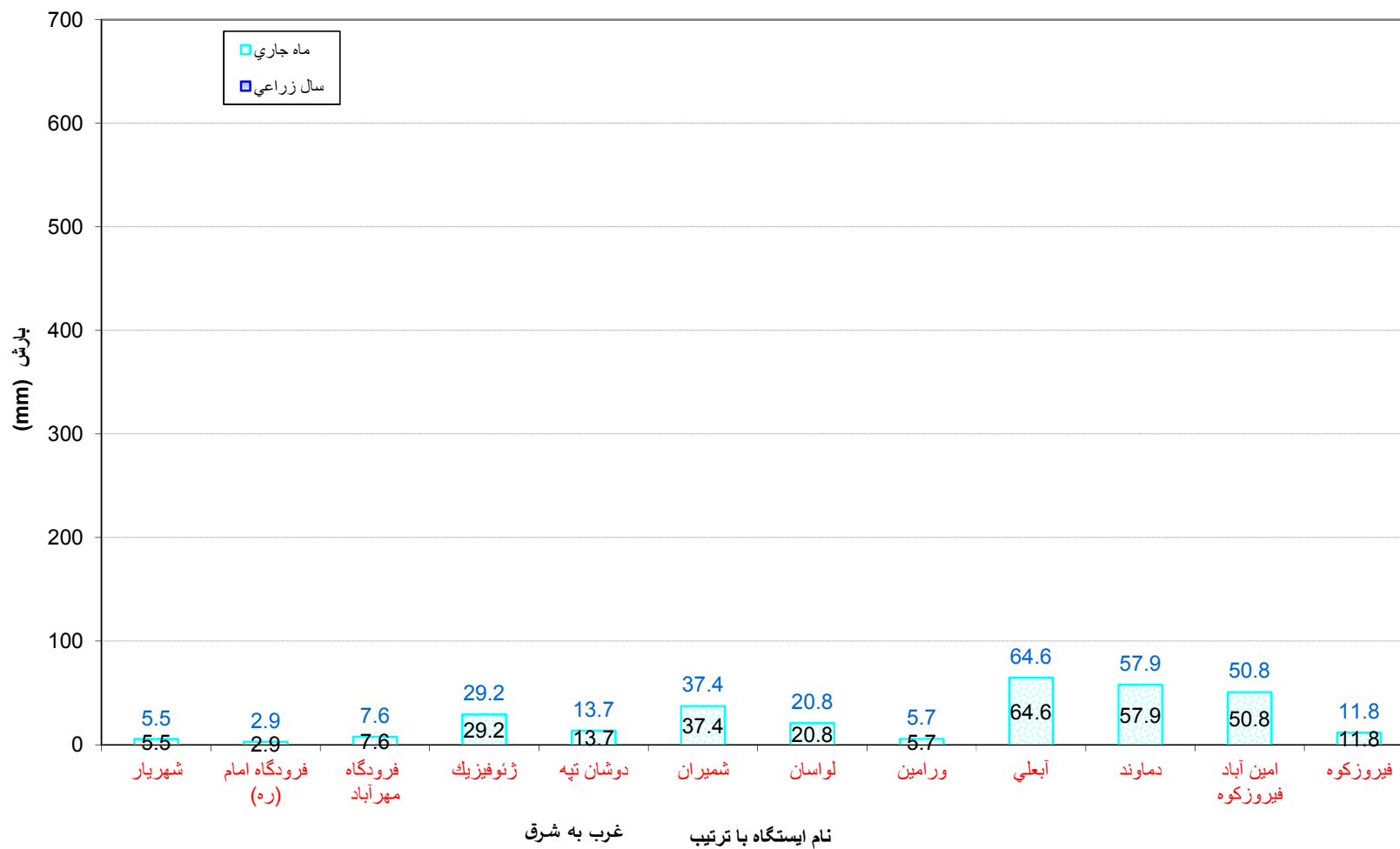
۱۳۹۷

مهر

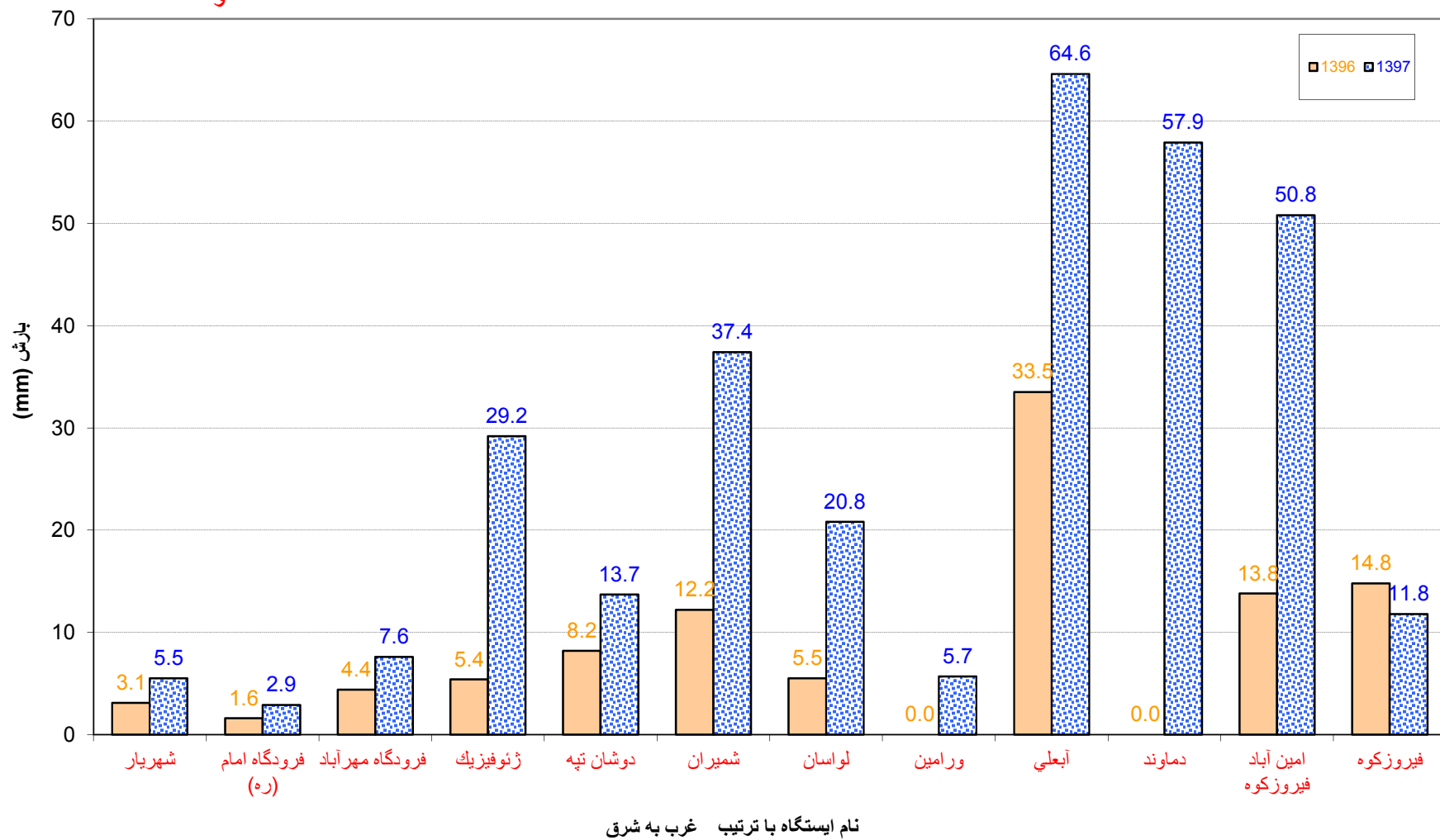
خلاصه پارامترهای جوی ایستگاه های سینوپتیک استان تهران

ردیف	نام ایستگاه	ارتفاع از سطح دریا (متر)	بارش (mm)		دما ©						رطوبت نسبی %		حداکثر باد		جمع ساعات آفتابی	
			ماه جاری	سال زراعی	حداقل مطلق	میانگین حداقل	میانگین	میانگین حداکثر	حداکثر مطلق	حداقل	حداکثر	سرعت (mps)	سمت (درجه)			
1	شهریار	1169.0	5.5	5.5	10.6	14.6	20.4	26.3	31.8	46	26	67	15.0	320	6	265.0
2	فرودگاه امام (ره)	990.2	2.9	2.9	10.0	14.6	21.3	28.1	34.4	41	22	60	18.0	320	0	258.0
3	فرودگاه مهرآباد	1190.8	7.6	7.6	12.2	16.4	21.3	26.2	32.6	37	22	52	11.0	300	0	253.0
4	ژئوفیزیک	1415.6	29.2	29.2	10.0	15.0	19.4	24.7	30.6	39	25	61	14.0	310	0	--
5	دوشان تپه	1209.2	13.7	13.7	11.8	16.9	21.6	26.2	32.2	43	30	55	20.0	270	0	241.0
6	شمیران	1548.2	37.4	37.4	8.4	13.8	18.8	23.9	31.0	47	33	62	11.0	360	0	190.0
7	لواسان	1863.0	20.8	20.8	6.6	11.6	16.5	21.2	27.1	56	19	93	23.0	340	0	--
8	ورامین	927.0	5.7	5.7	9.0	13.8	21.6	29.5	35.0	44	24	64	17.0	320	0	267.0
9	آبعلی	2465.2	64.6	64.6	2.7	7.3	11.6	15.8	21.3	60	44	76	18.0	20	0	227.0
10	دماوند	1984.0	57.9	57.9	4.3	9.0	14.5	19.9	25.9	53	37	68	16.0	290	0	234.0
11	امین آباد فیروزکوه	2985.7	50.8	50.8	-0.7	4.5	7.9	11.3	17.6	65	46	84	24.0	240	3	220.0
12	فیروزکوه	1975.6	11.8	11.8	6.4	9.6	19.3	29.1	33.3	43	22	65	16.0	70	0	314.0
	میانگین	1643.6	25.7	25.7	7.6	12.3	17.9	23.5	29.4	47.8	29.2	67.3	16.9	263.3	0.8	246.9
	کمینه	927.0	2.9	2.9	-0.7	4.5	7.9	11.3	17.6	37.0	19.0	52.0	11.0	300	0.0	190.0

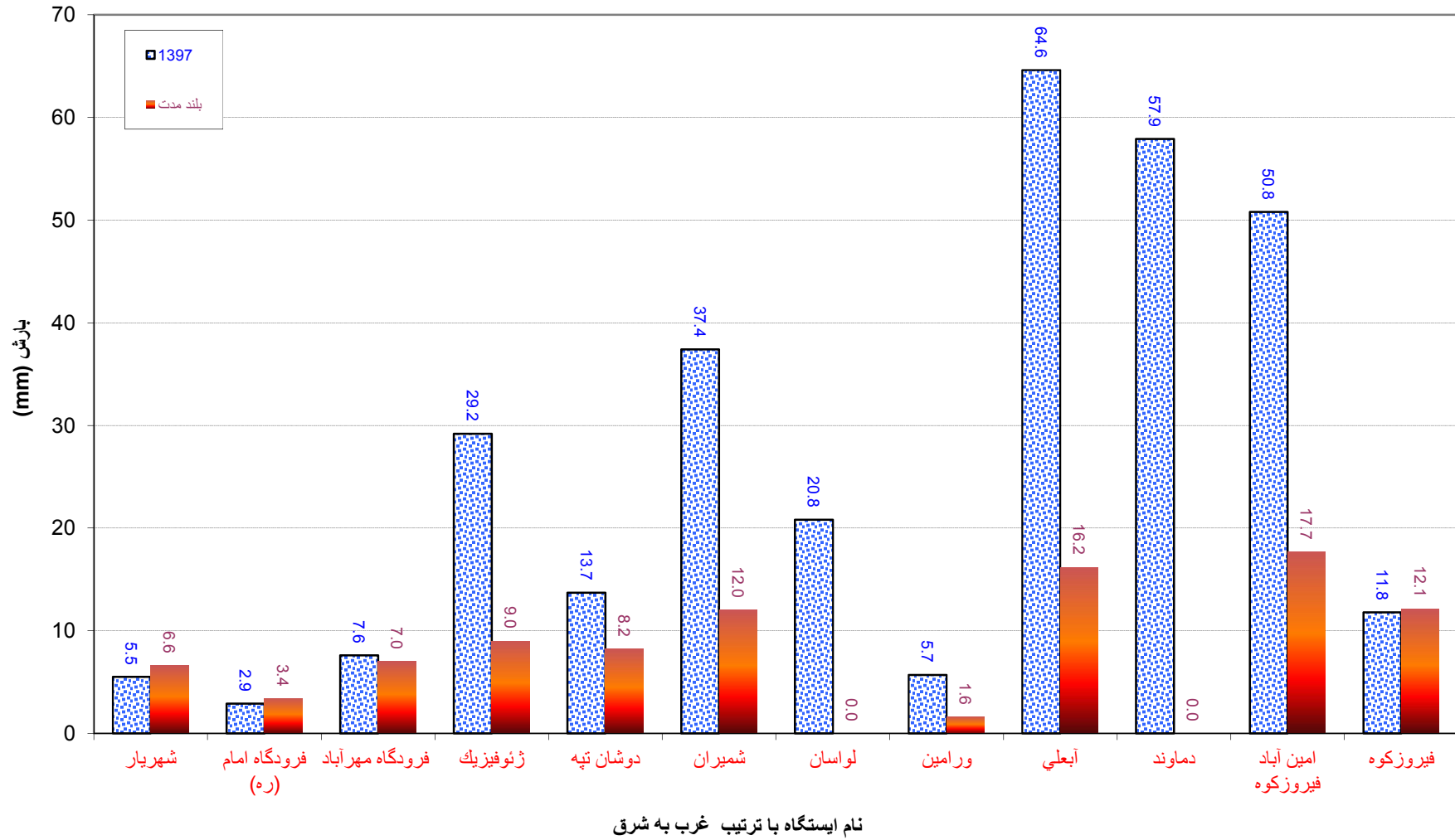
نزولات جوی در ایستگاههای سینوپتیک هواشناسی استان تهران مهر 1397



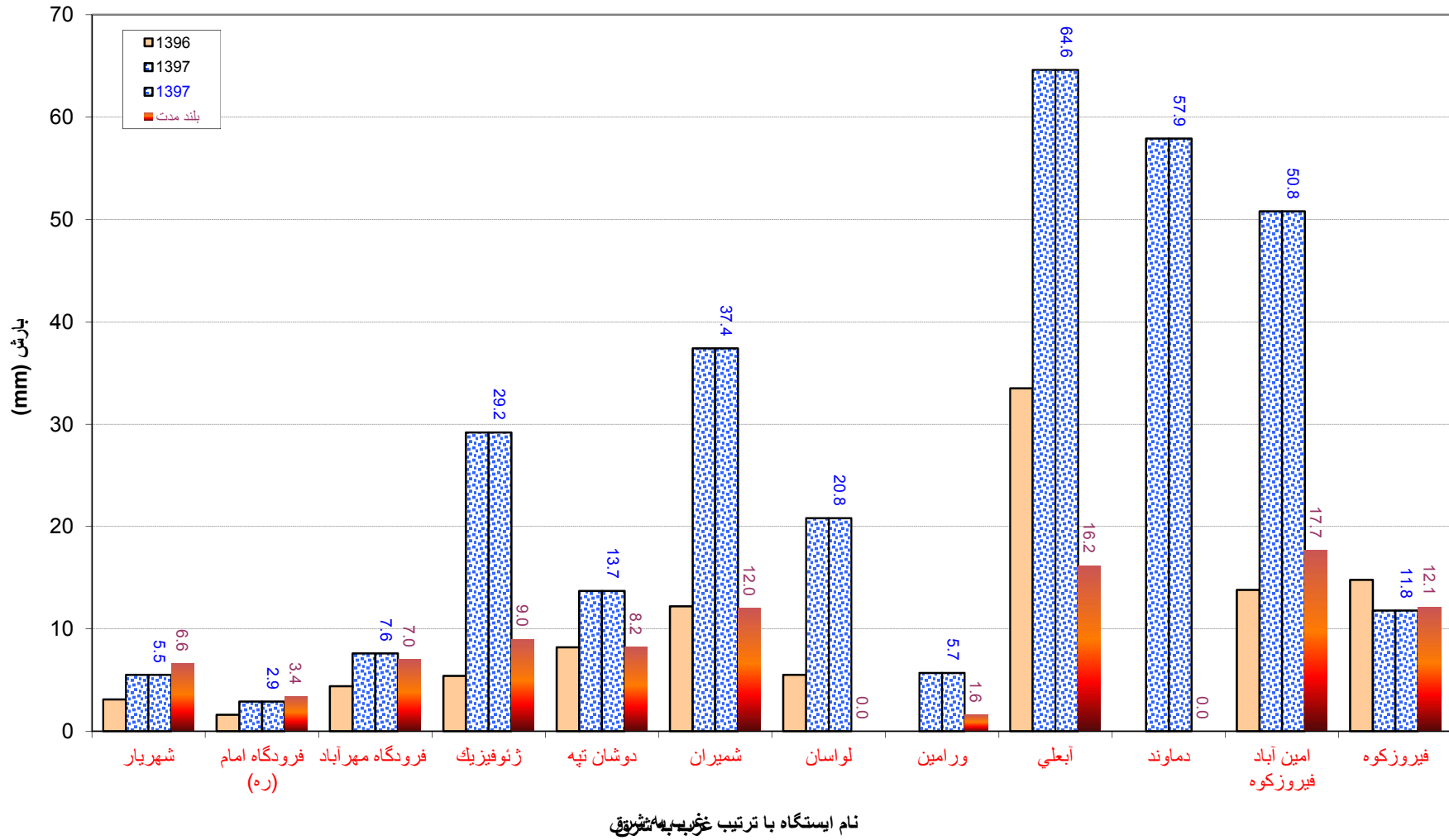
مقایسه نزولات جوی در ایستگاههای سینوپتیک هواشناسی استان تهران در ماه مهر 1396 و 1397



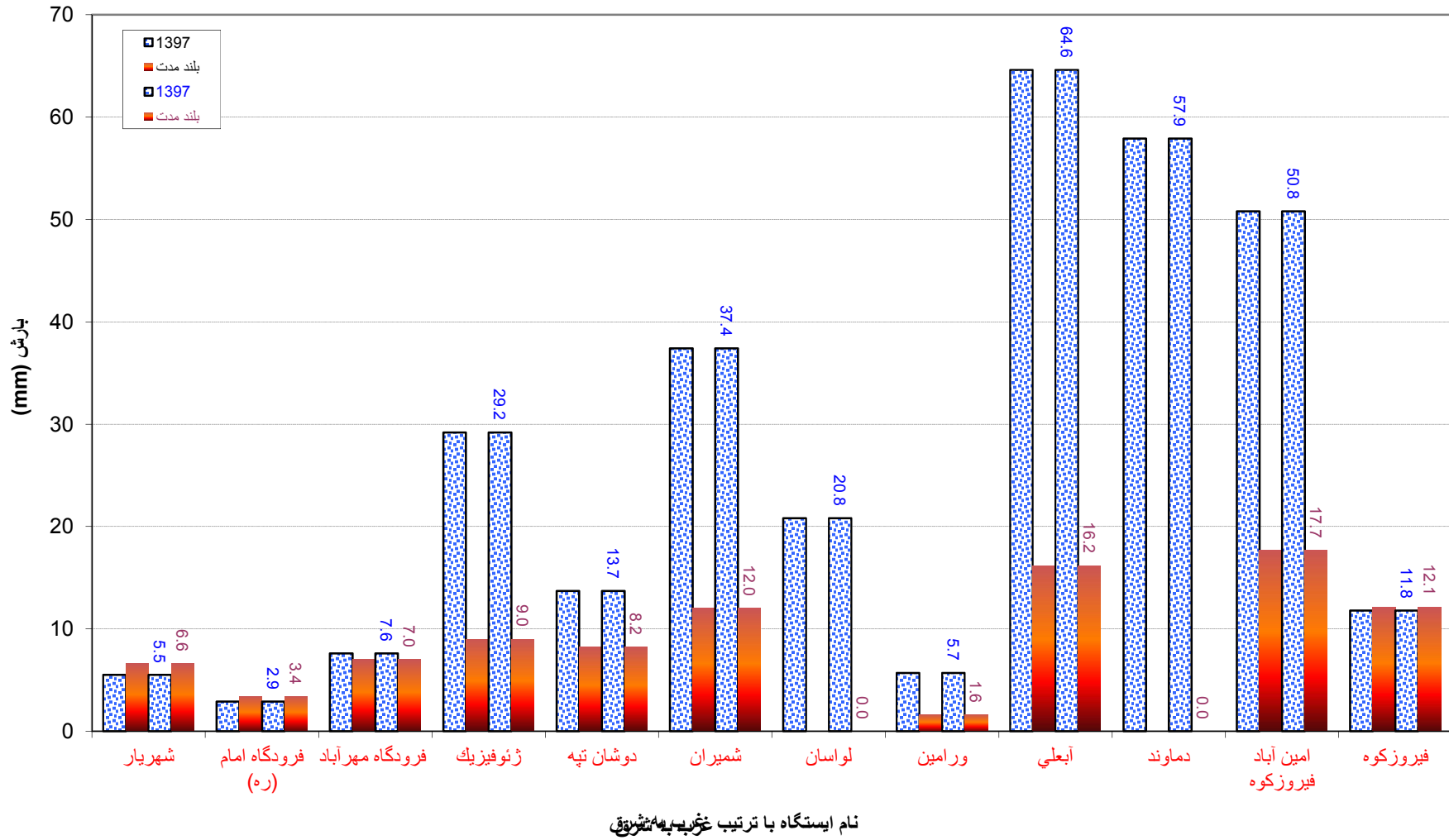
مقایسه نزولات جوی در ایستگاههای سینوپتیک هواشناسی استان تهران در ماه مهر 1397 و بلند مدت



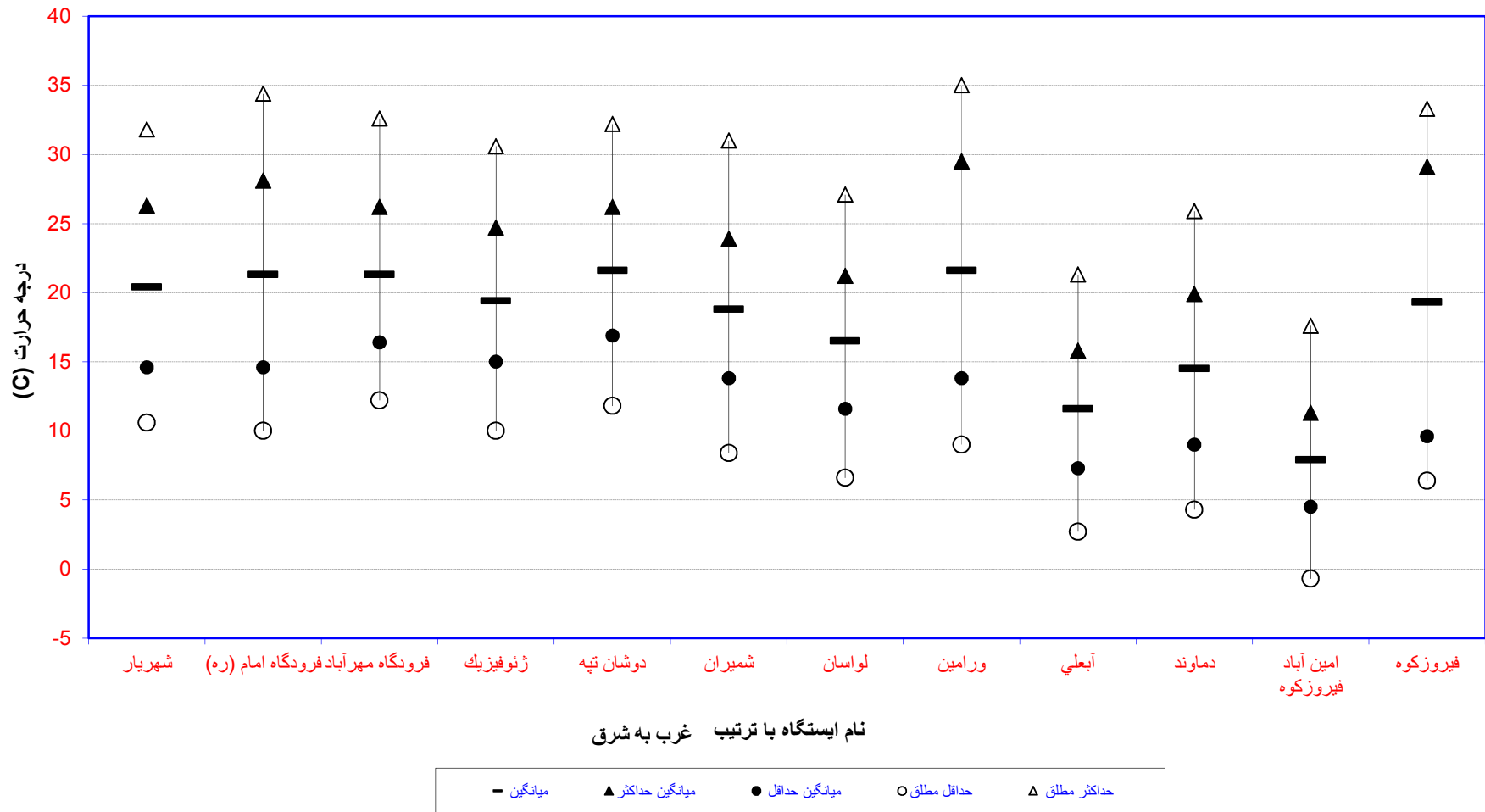
مقایسه نزولات جوی در ایستگاههای سینوپتیک هواشناسی استان تهران در ماه مهر 1396 و 1397 بلند مدت



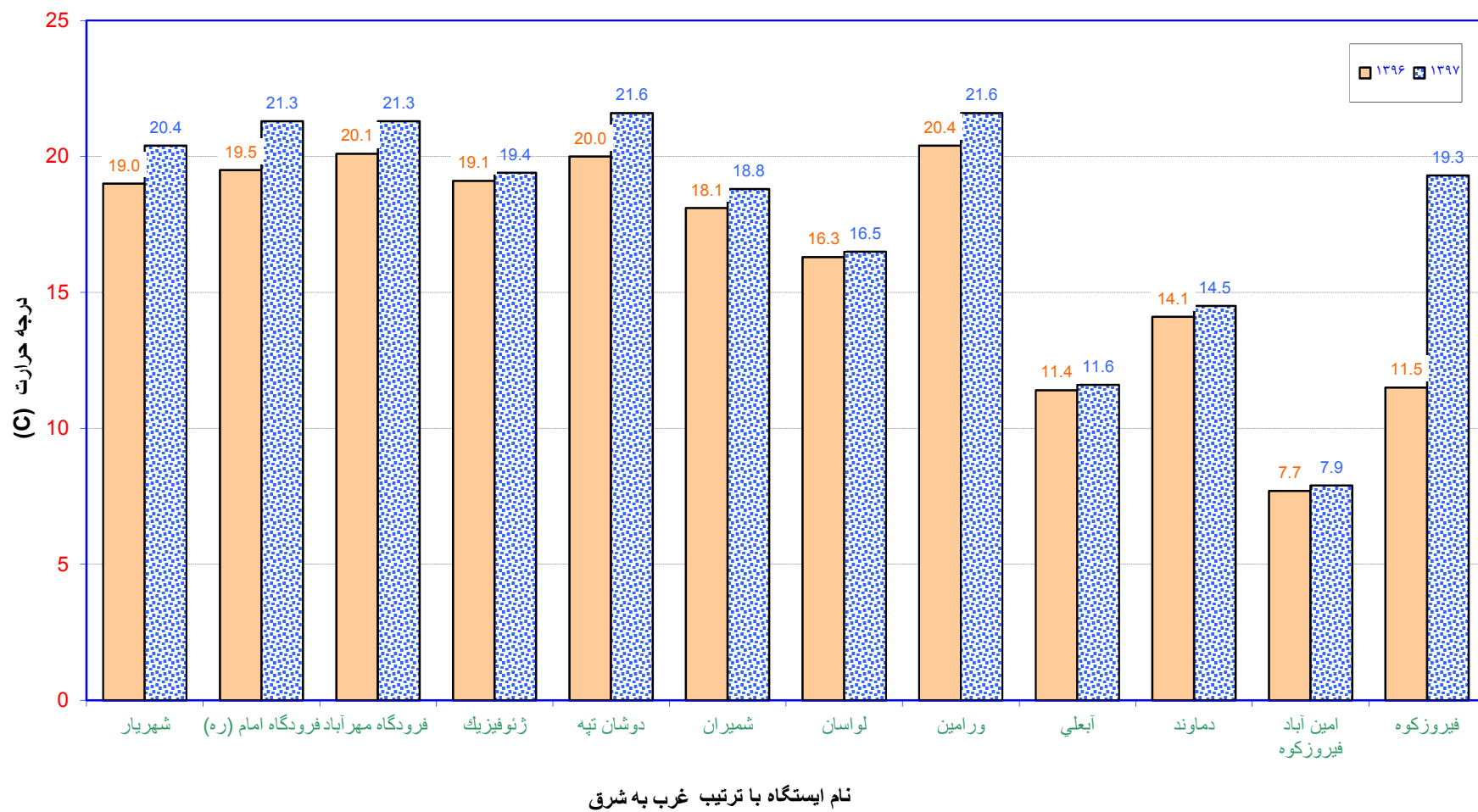
مقایسه نزولات جوی در ایستگاههای سینوپتیک هواشناسی استان تهران مهر 1397 و بلند مدت



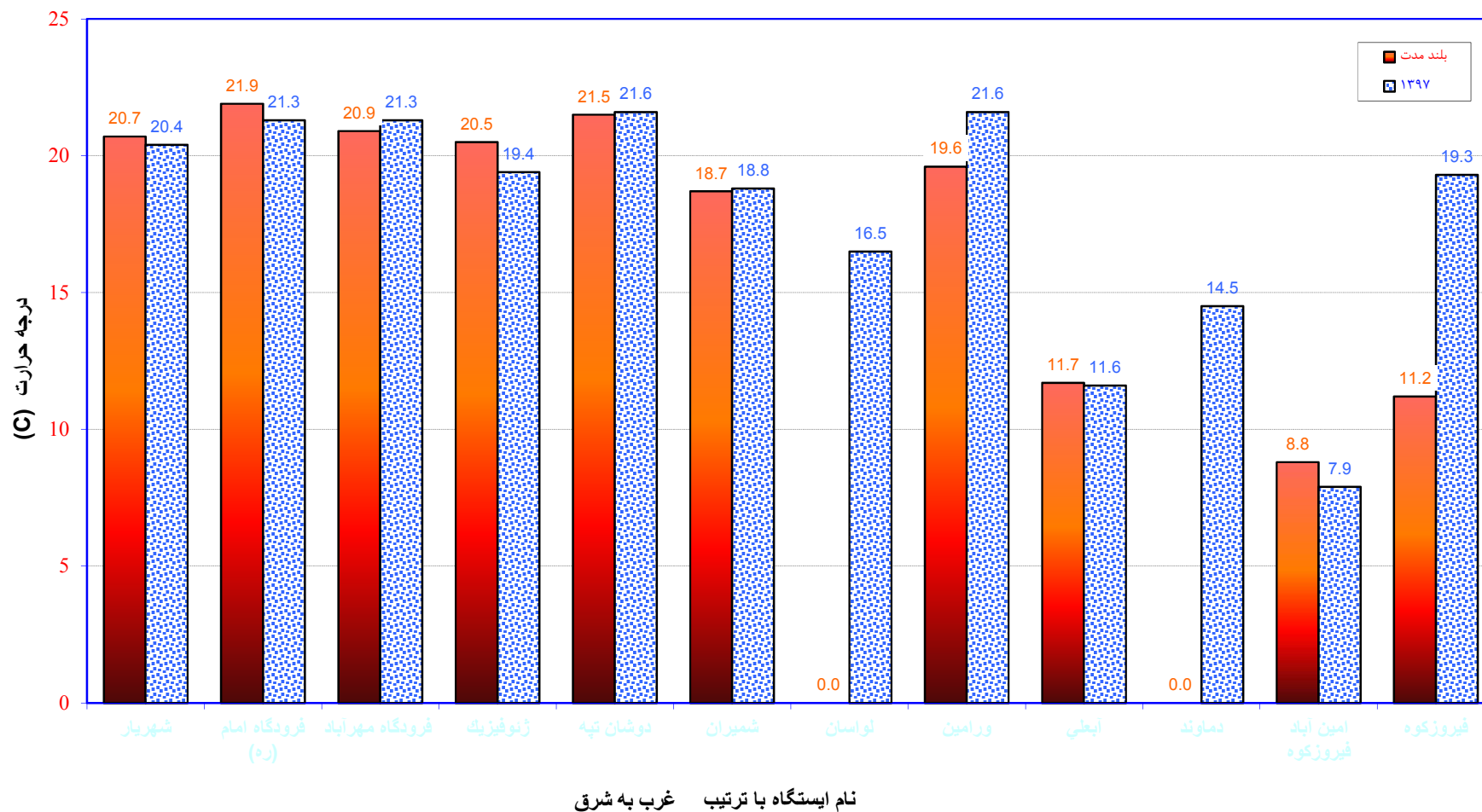
دمای هوا در ایستگاههای سینوپتیک هواشناسی استان تهران مهر 1397



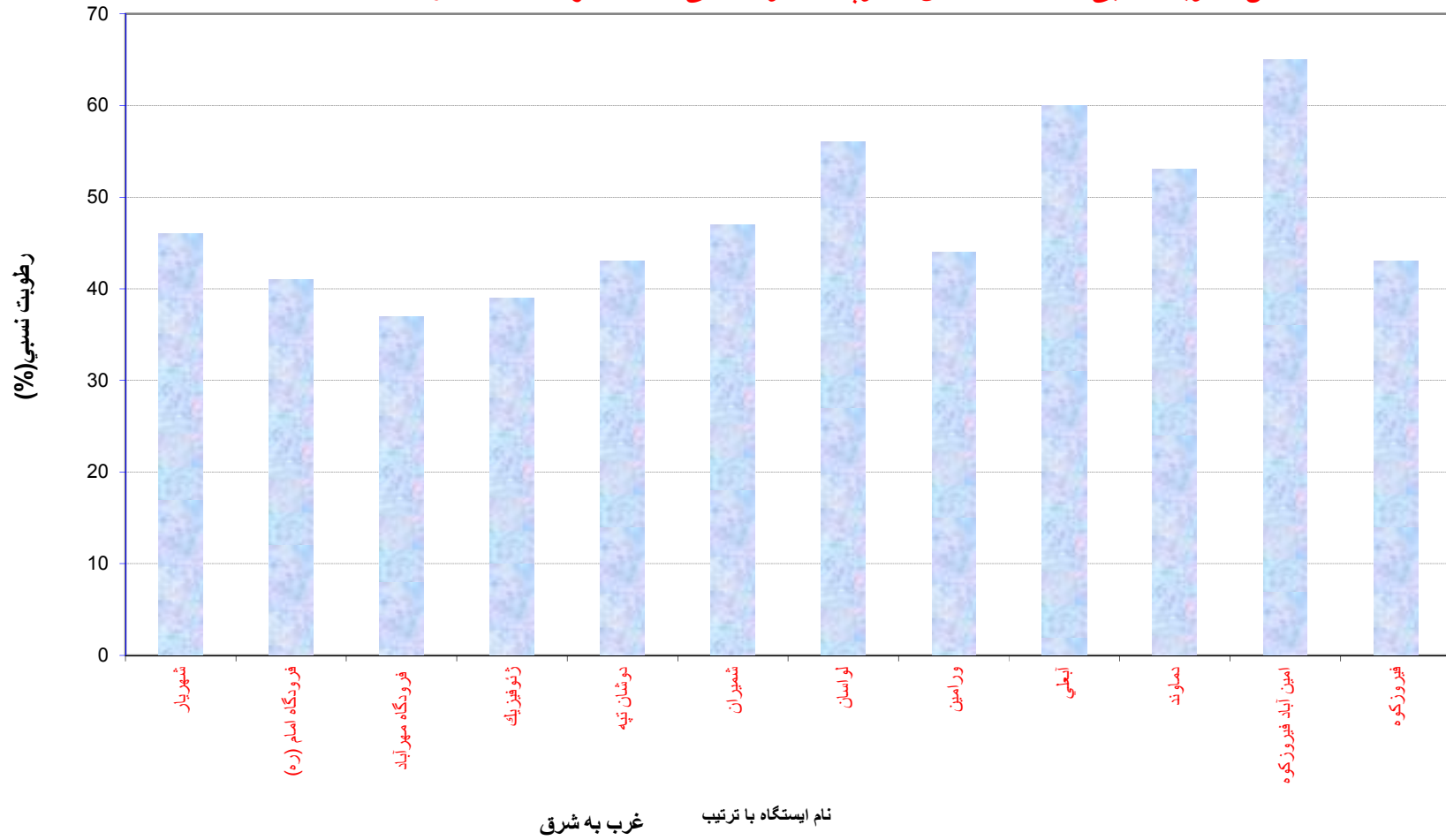
مقایسه میانگین دمای هوا در ایستگاههای سینوپتیک هواشناسی استان تهران در ماه مهر 1396 و 1397



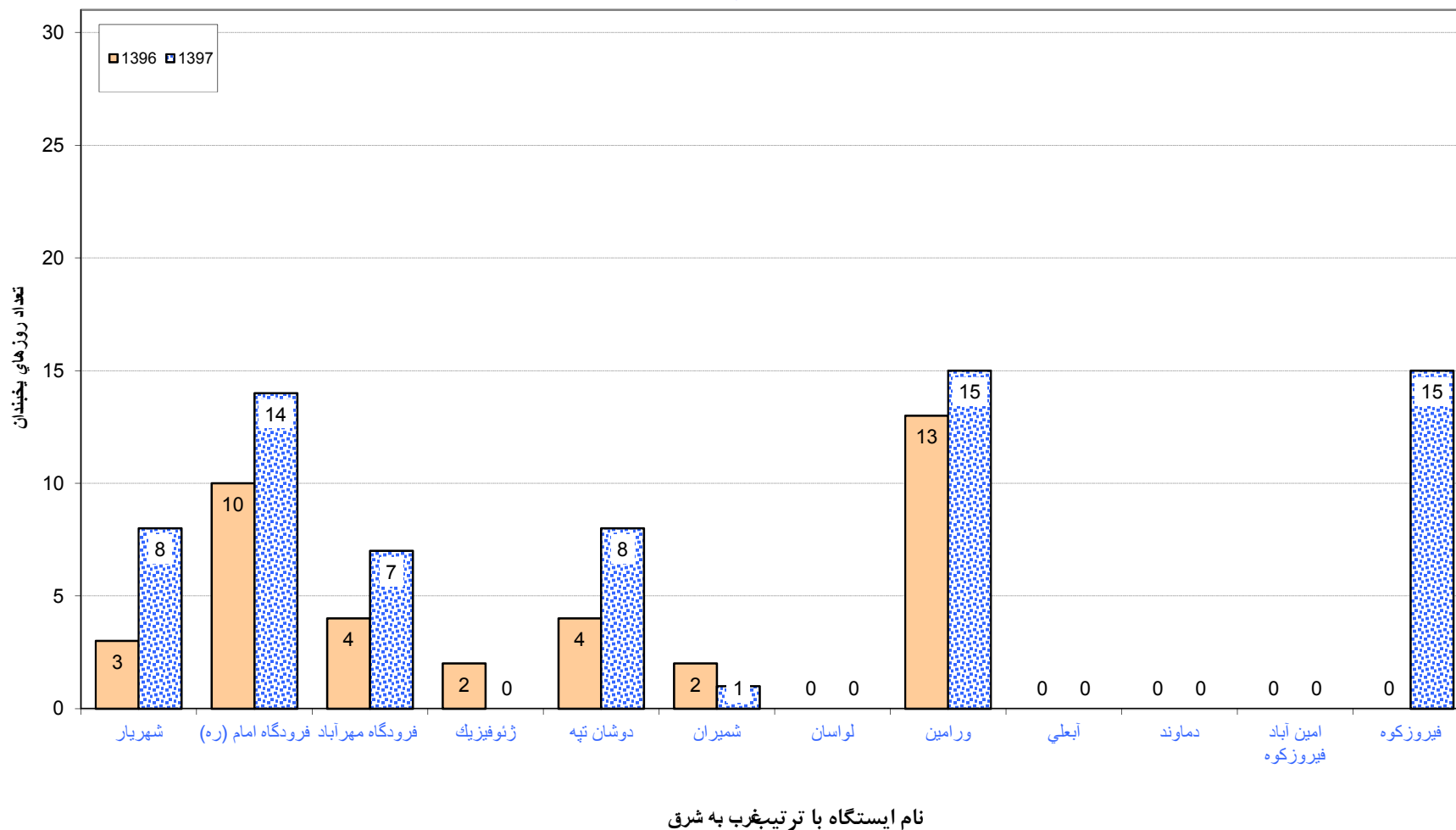
مقایسه میانگین دمای هوا در ایستگاههای سینوپتیک هواشناسی استان تهران در ماه مهر ۱۳۹۷ و بلند مدت



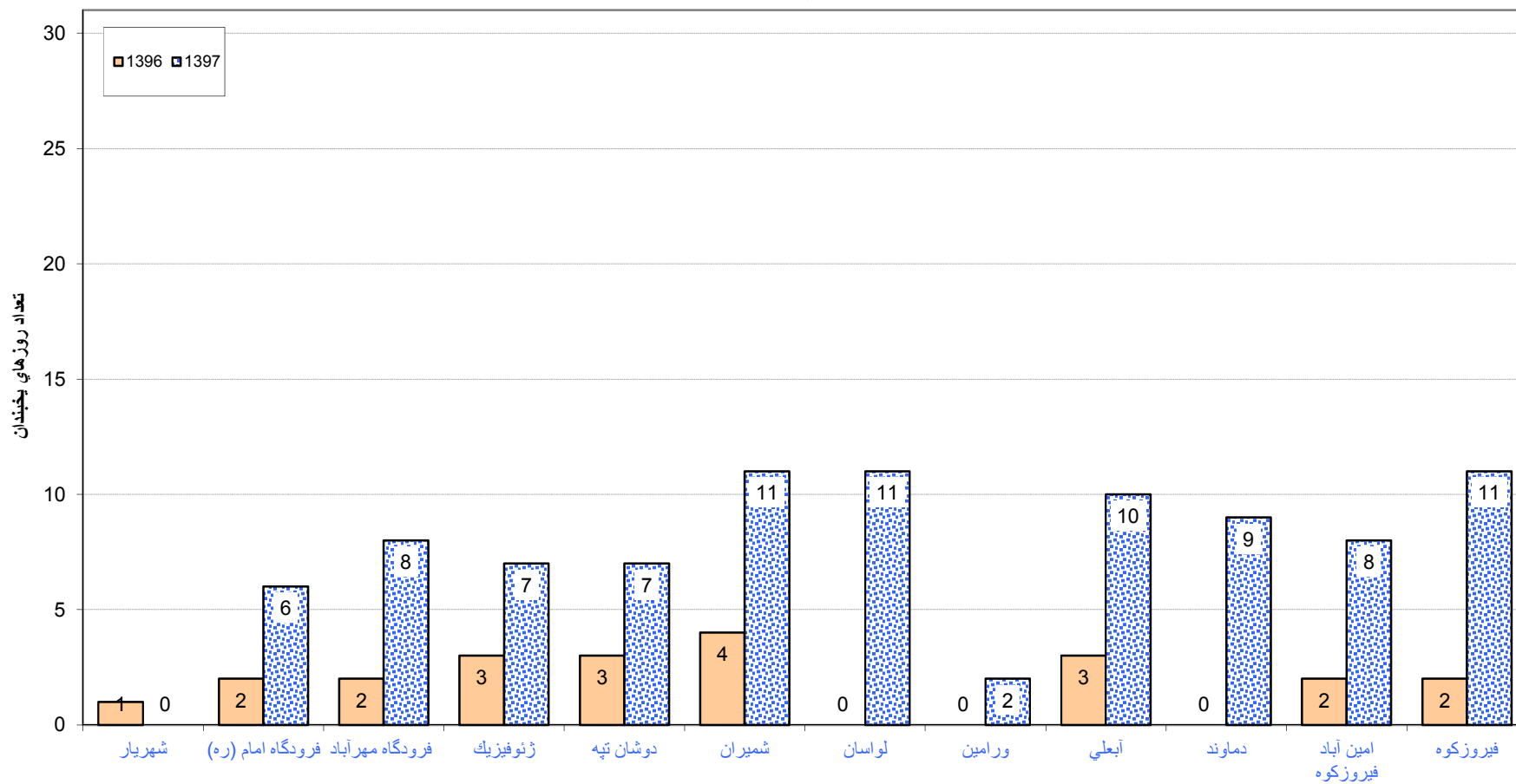
میانگین رطوبت نسبی در ایستگاههای سینوپتیک هواشناسی استان تهران مهر 1397



مقایسه تعداد روزهای با دمای بیش از ۳۰ درجه در ایستگاههای سینوپتیک هواشناسی استان تهران در ماه مهر ۱۳۹۶ و ۱۳۹۷

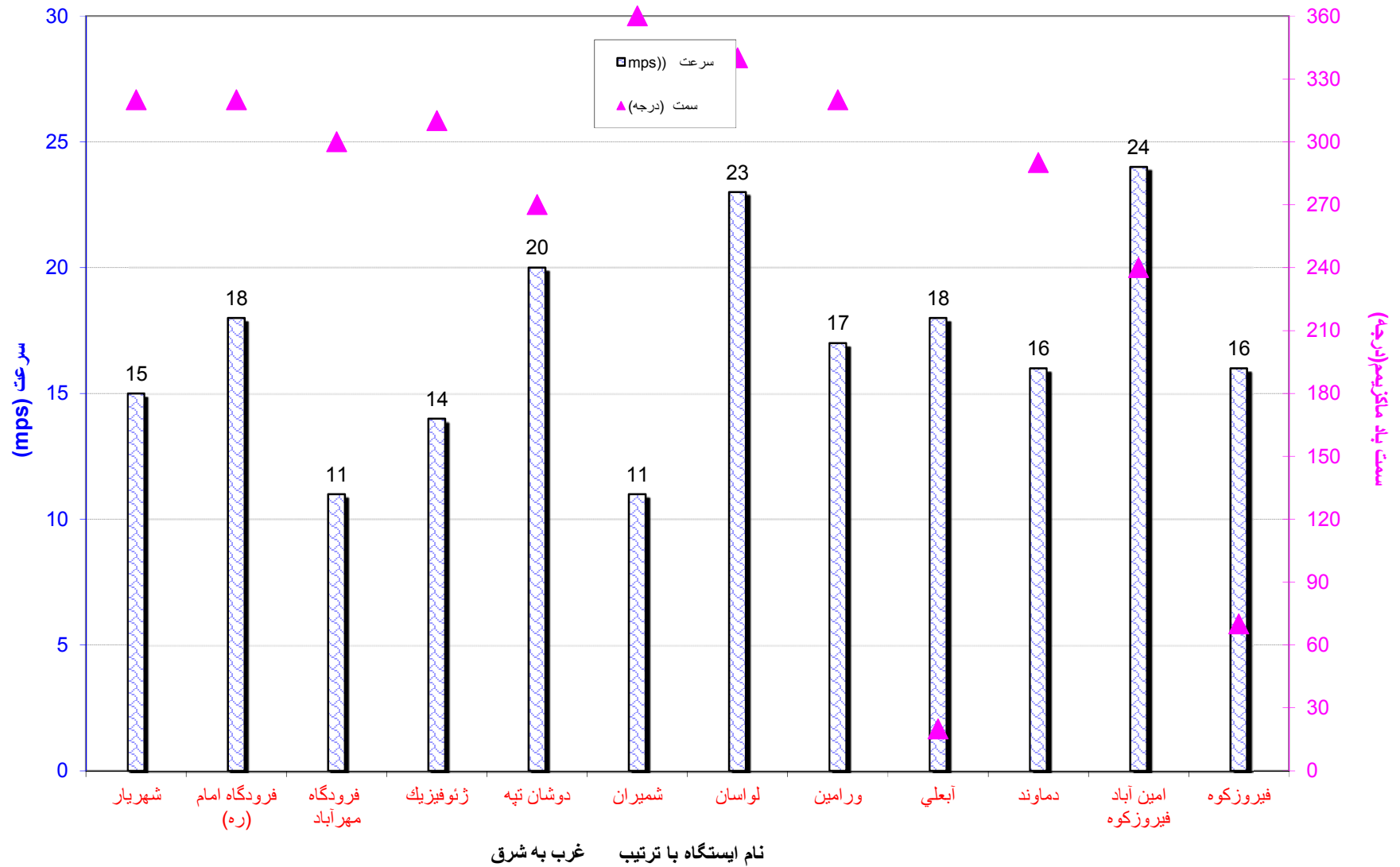


مقایسه تعداد روزهای بارانی در ایستگاههای سینوپتیک هواشناسی استان تهران در ماه مهر 1396 و 1397

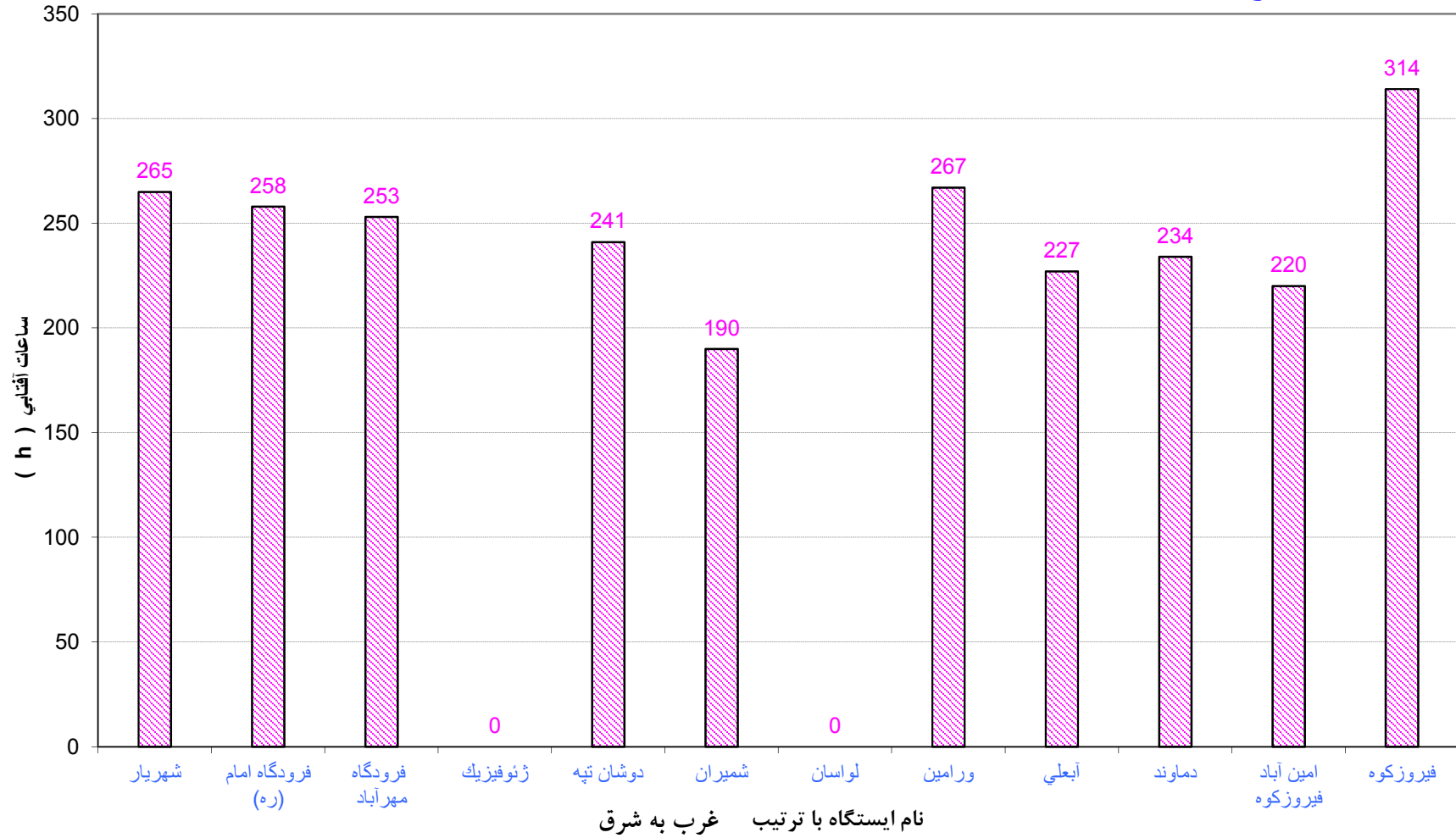


نام ایستگاه با ترتیب غرب به شرق

سمت و پیشینه سرعت باد در ایستگاههای سینوپتیک هواشناسی استان تهران



مجموع ساعات آفتابی در ایستگاههای سینوپتیک هواشناسی استان تهران مهر 1397



بارش ماه مهر (میلی متر)			نام ایستگاه
سال جاری	سال گذشته	میانگین بلندت	به ترتیب غرب به شرق
۵.۵	۳.۱	۶.۶	شیراز
۲.۹	۱.۶	۳.۴	فروگاه امام (ره)
۷.۶	۴.۴	۷.۰	فروگاه مهرآباد
۲۹.۲	۵.۴	۹.۰	شرفیه
۱۳.۷	۸.۲	۸.۲	دوشان تپه
۳۷.۴	۱۲.۲	۱۲.۰	شیران
۲۰.۸	۵.۵	کمتر از ۵ سال	لوسان
۵.۷	۰.۰	۱.۶	دراین
۶۴.۶	۳۳.۵	۱۶.۲	آبعلی
۵۷.۹	۰.۰	کمتر از ۱۰ سال	دافند
۵۰.۸	۱۳.۸	۱۷.۷	این آباد فیروزکوه
۱۱.۸	۱۴.۸	۱۲.۱	فیروزکوه
۲۵.۷	۸.۵	۹.۴	میانگین نظامی ایستگاههای استان

بارش زراعی اول مهر تا پایان مهر (میلی متر)			نام ایستگاه به ترتیب غرب به شرق
سال زراعی جاری	سال گذشته	میانگین بلندمدت	
۵.۵	۳.۱	۶.۶	شیرباد
۲.۹	۱.۶	۳.۴	فردگاه امام (ره)
۷.۶	۴.۴	۷.۰	فردگاه مهرآباد
۲۹.۲	۵.۴	۹.۰	شرفیاریک
۱۳.۷	۸.۲	۸.۲	دوشان تپه
۳۷.۴	۱۲.۲	۱۲.۰	شیران
۲۰.۸	۵.۵	کمتر از ۵ سال	لوسان
۵.۷	۰.۰	۱.۶	دراین
۶۴.۶	۳۳.۵	۱۶.۲	آبعلی
۵۷.۹	۰.۰	کمتر از ۱۰ سال	مادند
۵۰.۸	۱۳.۸	۱۷.۷	این آباد خیزرکوه
۱۱.۸	۱۴.۸	۱۲.۱	خیزرکوه
۲۵.۷	۸.۵	۹.۴	میانگین تفه ای استحصای استان

مقایسه بارش کل سال زراعی سالهای گذشته با بارش سال زراعی جاری

سال زراعی جاری (میلان مهر)	کل بارش سالانه زراعی (میلیمتر)		نام ایستگاه به ترتیب غرب به شرق
	۱۳۹۶-۹۷	میانگین بلند مدت	
۵.۵	۱۹۲.۴	۲۰۰.۷	شیراز
۲.۹	۱۵۸.۸	۱۶۷.۰	فروگاه امام (ره)
۷.۶	۱۵۳.۰	۲۳۳.۱	فروگاه مهرآباد
۲۹.۲	۲۱۳.۰	۳۰۹.۸	مروغزیگ
۱۳.۷	۱۹۶.۰	۲۶۴.۲	دوشان تپه
۳۷.۴	۳۱۸.۸	۴۲۶.۳	شیران
۲۰.۸	۳۶۲.۹	کمتر از ۵ سال	لوران
۵.۷	۱۰۱.۵	۱۶۲.۱	دراین
۶۴.۶	۴۷۳.۱	۵۳۷.۴	آبعلی
۵۷.۹	۴۰۲.۷	کمتر از ۱۰ سال	داند
۵۰.۸	۳۷۰.۶	۴۱۲.۷	این آباد فیروزکوه
۱۱.۸	۲۶۶.۰	۲۹۰.۰	فیروزکوه
۲۵.۷	۲۶۷.۴	۳۰۰.۳	میانگین نتهای ایستگاههای استان
۳	۲	۱	

توضیح: در ستونهای ۱ و ۲ بارش تا پایان شهریور می باشند.

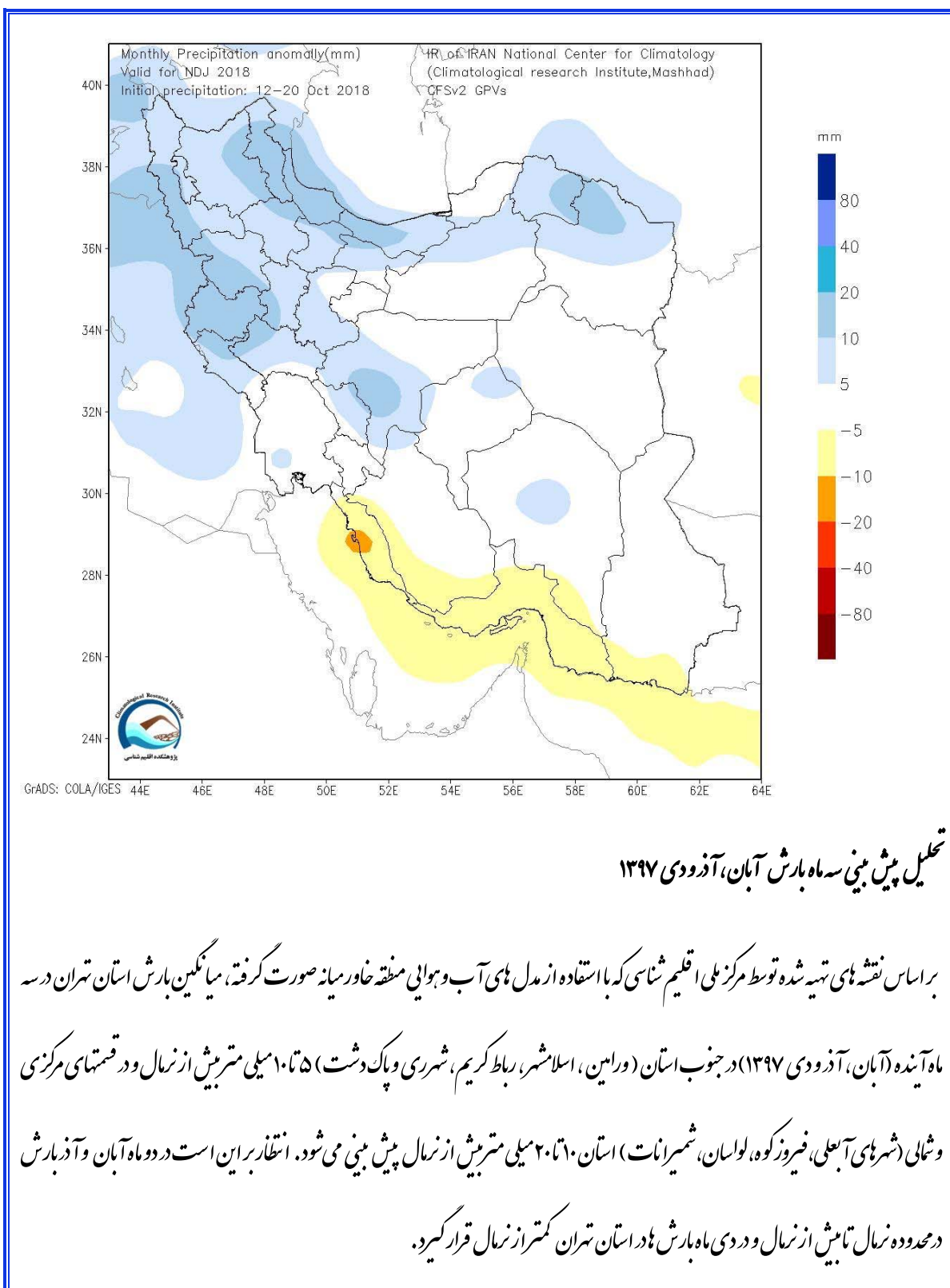
دای مری ©			ارتفاع از سطح دیا (متر)	نام ایستگاه به ترتیب غرب به شرق
سال جاری	سال گذشته	میانگین بلند مدت		
۲۰.۴	۱۹.۰	۲۰.۷	۱۱۶۹	شیراز
۲۱.۳	۱۹.۵	۲۱.۹	۹۹۰	فروگاه امام (ره)
۲۱.۳	۲۰.۱	۲۰.۹	۱۱۹۱	فروگاه مهرآباد
۱۹.۴	۱۹.۱	۲۰.۵	۱۴۱۶	نژونزیک
۲۱.۶	۲۰.۰	۲۱.۵	۱۲۰۹	دوشان تپه
۱۸.۸	۱۸.۱	۱۸.۷	۱۵۴۸	شمیران
۱۶.۵	۱۶.۳	کمتر از ۵ سال	۱۸۶۳	لوسان
۲۱.۶	۲۰.۴	۱۹.۶	۹۲۷	وراین
۱۱.۶	۱۱.۴	۱۱.۷	۲۴۶۵	آبعلی
۱۴.۵	۱۴.۱	کمتر از ۱۰ سال	۱۹۸۴	داوند
۷.۹	۷.۷	۸.۸	۲۹۸۶	این آباد فیروزکوه
۱۹.۳	۱۱.۵	۱۱.۲	۱۹۷۶	فیروزکوه
۱۷.۹	۱۶.۴	۱۷.۶	۱۶۴۴	میانگین نظای ایستگاههای استان

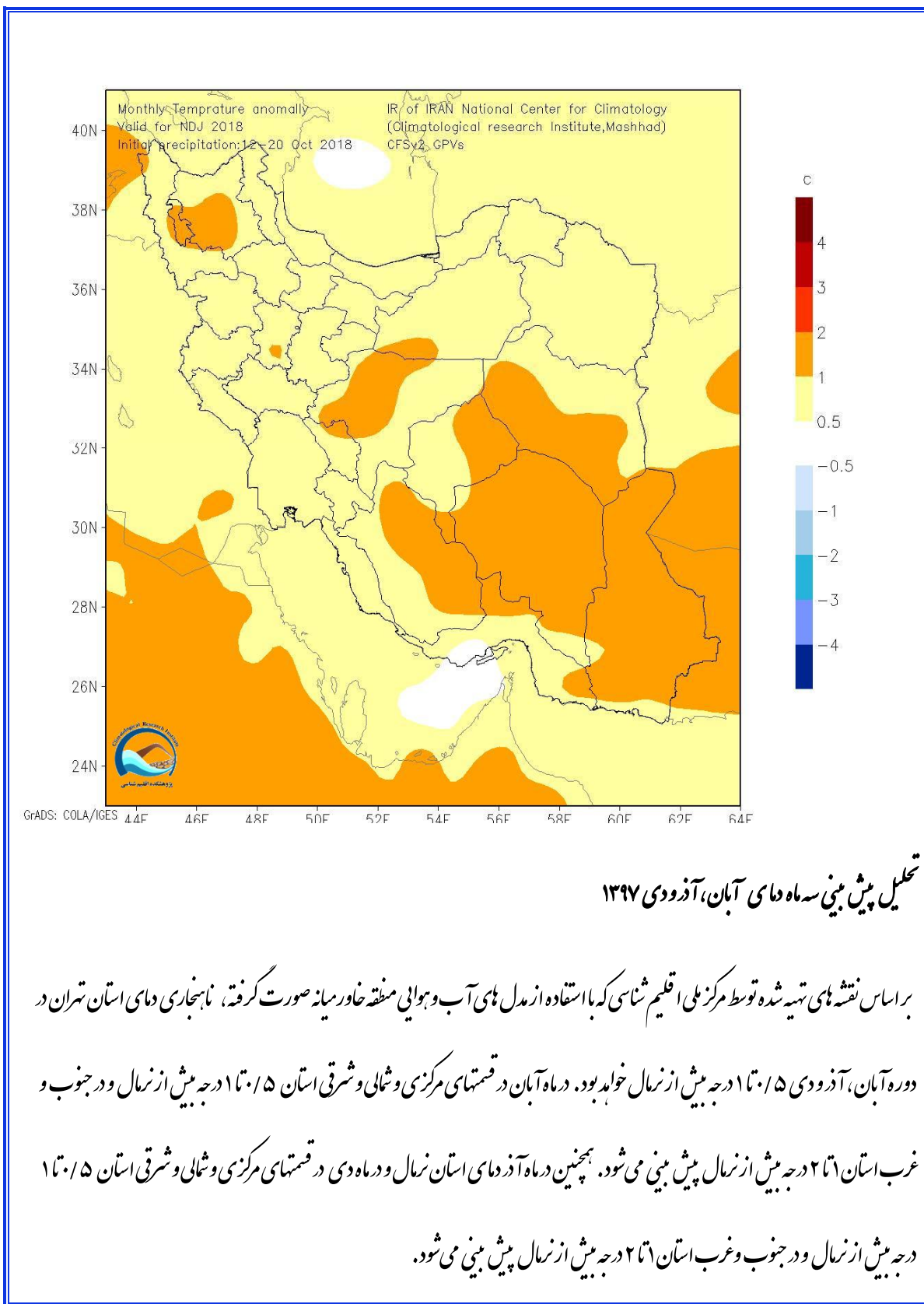
روزهای بارانی مهر			ارتفاع ارسخ دیا (متر)	نام ایستگاه به ترتیب غرب به شرق
سال جاری	سال گذشته	میانگین بلندمدت		
۰	۱	عدم دسترسی	۱۱۶۹	شیراز
۶	۲	عدم دسترسی	۹۹۰	فرودگاه امام (ره)
۸	۲	۵	۱۱۹۱	فرودگاه مهرآباد
۷	۳	۳	۱۴۱۶	مروغینیک
۷	۳	۳	۱۲۰۹	دوشان تپه
۱۱	۴	۴	۱۵۴۸	شمیران
۱۱	۰	کمتر از ۵ سال	۱۸۶۳	لوسان
۲	۰	عدم دسترسی	۹۲۷	وراین
۱۰	۳	۵	۲۴۶۵	آبعلی
۹	۰	کمتر از ۱۰ سال	۱۹۸۴	دانند
۸	۲	۵	۲۹۸۶	این آباد فیروزکوه
۱۱	۲	۴	۱۹۷۶	فیروزکوه
۸	۲	۴	۱۶۴۴	میانگین کل استان

روزهای با دمای بیش از ۳۰ مهر			ارتفاع ارسخ (دیا متر)	نام ایستگاه به ترتیب غرب به شرق
سال جاری	سال گذشته	میانگین بلند مدت		
۸	۳	عدم دسترسی	۱۱۶۹	شیراز
۱۴	۱۰	عدم دسترسی	۹۹۰	فروگاه امام (ره)
۷	۴	۱۱	۱۱۹۱	فروگاه مهرآباد
۰	۲	۷	۱۴۱۶	مروغیتریک
۸	۴	۱۱	۱۲۰۹	دوشان تپه
۱	۲	۶	۱۵۴۸	شمیران
۰	۰	کمتر از ۵ سال	۱۸۶۳	لولسان
۱۵	۱۳	۱۶	۹۲۷	وراین
۰	۰	۰	۲۴۶۵	آبعلی
۰	۰	کمتر از ۱۰ سال	۱۹۸۴	داوند
۰	۰	۰	۲۹۸۶	این آلوده فیروزکوه
۱۵	۰	۱	۱۹۷۶	فیروزکوه
۶	۳	۷	۱۶۴۴	میانگین کل استان

وضعیت نرمال دما و بارش طی فصل پاییز در استان تهران

میانگین ماهانه‌ی دما (درجه سلسیوس)	ماه	بیشینه استان (مناطق پست)	کمینه استان (مناطق کوهستانی)	مهرآباد	شمیران	آبعلی
	مهر	۲۲	۱۰	۲۰/۹	۱۸/۷	۱۱/۷
	آبان	۱۵	۲	۱۳/۸	۱۲/۱	۵/۳
	آذر	+۸	-۴	۷/۳	۵/۶	-۰/۴
میانگین ماهانه‌ی حداقل دما (درجه سلسیوس)	ماه	بیشینه استان (مناطق پست)	کمینه استان (مناطق کوهستانی)	مهرآباد	شمیران	آبعلی
	مهر	۱۶/۷	۲	۱۵	۱۳/۱	۷/۲
	آبان	۱۰/۲	-۱/۸	۸/۸	۷/۳	۱/۹
	آذر	۴/۳	-۶/۷	۳/۱	۲/۴	-۳/۸
حداقل مطلق دما (درجه سلسیوس)	ماه	بیشینه استان (مناطق پست)	کمینه استان (مناطق کوهستانی)	مهرآباد	شمیران	آبعلی
	مهر	۱۰/۹	-۰/۳	۹/۶	۷/۲	۱/۰
	آبان	۳/۹	-۷/۷	۲/۶	-۰/۶	-۵/۲
	آذر	-۱/۱	-۱۴/۳	-۲/۲	-۴/۵	-۹/۹
تعداد روزهای یخبندان	ماه	کمینه استان (مناطق پست)	بیشینه استان (مناطق کوهستانی)	مهرآباد	شمیران	آبعلی
	مهر	۰	۲	۰	۰	۰/۲
	آبان	۰	۱۹	۰/۱	۰/۹	۹/۴
	آذر	۲	۳۰	۲/۷	۸/۸	۲۸
تعداد روزهای همراه با بارش برف	ماه	کمینه استان (مناطق پست)	بیشینه استان (مناطق کوهستانی)	مهرآباد	شمیران	آبعلی
	مهر	۰	۱	۰	۰	۰
	آبان	۰	۴	۰	۰	۴
	آذر	۱	۱۰	۲	۳	۱۰
تعداد روزهای بارانی	ماه	کمینه استان (مناطق پست)	بیشینه استان (مناطق کوهستانی)	مهرآباد	شمیران	آبعلی
	مهر	۳	۶	۴/۶	۴/۵	۵/۱
	آبان	۶	۱۰	۸/۸	۹	۹/۹
	آذر	۸	۱۳	۱۱/۰	۱۱/۹	۱۲/۴
بارش ماهانه (میلی متر)	ماه	کمینه استان (مناطق پست)	بیشینه استان (مناطق کوهستانی)	مهرآباد	شمیران	آبعلی
	مهر	۷/۹	۲۰	۷	۱۲	۱۶/۲
	آبان	۲۶/۶	۵۰	۲۰/۸	۳۴/۷	۴۹/۲
	آذر	۴۰/۸	۷۵	۳۴/۸	۶۸/۳	۷۴/۹





تحلیل پیش بینی سه ماهه دمای آبان، آذر و دی ۱۳۹۷

بر اساس نقشه های تهیه شده توسط مرکز ملی اقلیم شناسی که با استفاده از مدل های آب و هوایی منطقه خاور میانه صورت گرفته، نابنجاری دمای استان تهران در دوره آبان، آذر و دی ۱۳۹۷ تا ۱۵ درجه بیش از نرمال خواهد بود. در ماه آبان در قسمتهای مرکزی و شمالی و شرقی استان ۱۵ تا ۱ درجه بیش از نرمال و در جنوب و غرب استان ۲ تا ۶ درجه بیش از نرمال پیش بینی می شود. همچنین در ماه آذر دمای استان نرمال و در ماه دی در قسمتهای مرکزی و شمالی و شرقی استان ۱۵ تا ۱ درجه بیش از نرمال و در جنوب و غرب استان ۲ تا ۶ درجه بیش از نرمال پیش بینی می شود.