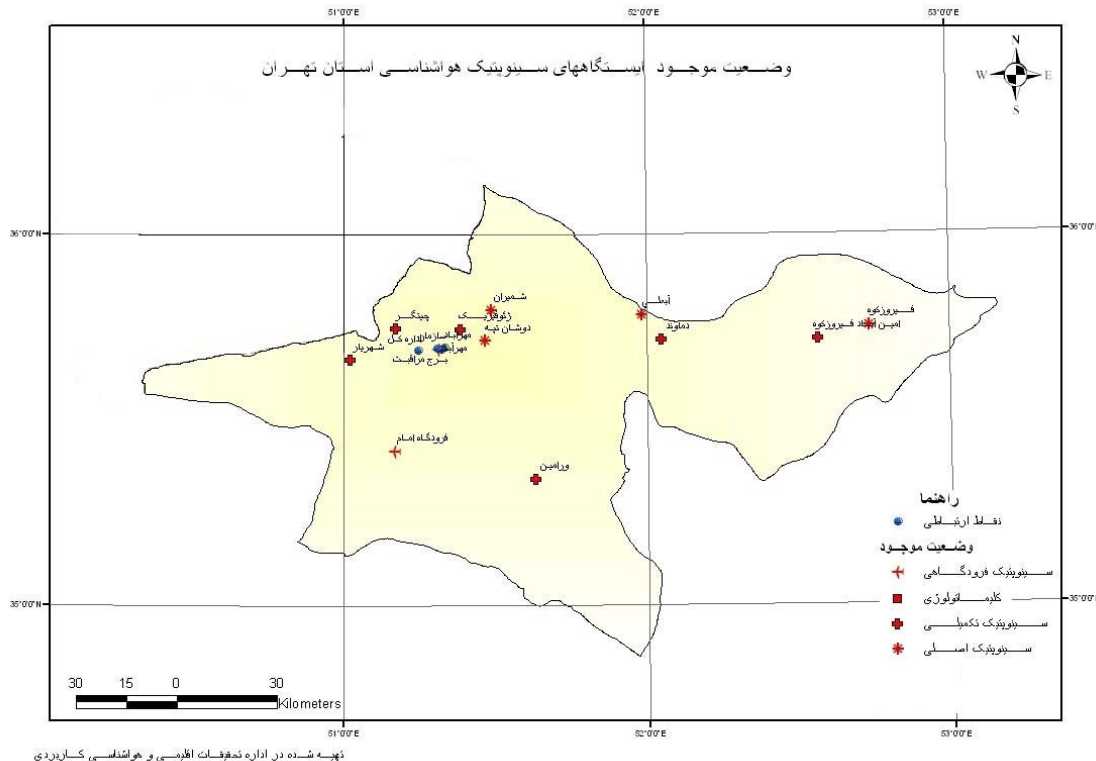


اداره کل هواشناسی استان تهران



ماهنامه هواشناسی آبان ۱۳۹۶

www.tehranmet.ir

E-mail: tehran@irimo.ir

www.irimo.ir

تارنمای الکترونیکی اداره کل هواشناسی استان تهران

نشانی پست الکترونیکی اداره کل هواشناسی استان تهران

تارنمای الکترونیکی سازمان هواشناسی کشور

تحلیل پارامترهای هواشناختی آبان ۹۶

کاهش بارش ماهانه ۹۴ درصدی نسبت به بلند مدت

میانگین عددی بارش ماهانه ۱,۷ میلی متر بدست آمده که ۱۶,۵ میلی متر کمتر از سال گذشته (۹۱ درصد کمتر از سال گذشته) و ۲۵,۰ میلی متر کمتر از مدت مشابه میانگین بلند مدت (۹۴ درصد کمتر از بلند مدت) می باشد. بیشینه بارش در ماه جاری در ایستگاه ابعلی با ۷,۵ میلی متر به ثبت رسیده این در حالی است که کمینه بارش در ماه جاری در ایستگاه ژئوفی‌زی‌ک با ۰,۰ میلی متر گزارش گردیده است. بیشترین افزایش بارش ماهانه نسبت به سال گذشته در ایستگاه شهریار با ۲,۷ میلی متر و بیشترین کاهش بارش ماهانه نسبت به سال گذشته در ایستگاه دماوند با ۲۷,۳ میلی متر نسبت به سال گذشته در استان به ثبت رسیده است. بیشترین بارش ۲۴ ساعته مربوط به ایستگاه ابعلی با ۷,۱ میلی متر و کمترین بارش ۲۴ ساعته مربوط به ایستگاه ژئوفی‌زی‌ک ۰,۰ میلی متر بوده است. میانگین عددی بارش سال زراعی ۱۰,۲ میلی متر بوده که حدود ۸,۱ میلی متر کمتر از سال گذشته و ۲۵,۸ میلی متر کمتر از مدت مشابه میانگین بلند مدت می باشد. بیشترین بارش سال زراعی در ایستگاه ابعلی با ۴۱,۰ میلی متر و کمترین بارش سال زراعی در ایستگاه ورامین با ۰,۲ میلی متر به ثبت رسیده است. در این مدت بیشترین افزایش بارش سال زراعی نسبت به سال گذشته مربوط به ایستگاه ابعلی با ۷,۴ میلی متر و بیشترین کاهش مربوط به ایستگاه دماوند با ۲۷,۳ میلی متر می باشد.

براساس پهنه بندی مقادیر بارش در مرکز ملی خشکسالی در محیط GIS و که از روش IDW (Inverse distance weighting) بدست آمده پهنه بندی به تفکیک خروجی استانی بر اساس لایه های موجود استخراج و مقادیر میانگین بارش به تفکیک شهرستانی مشخص گردیده است طبق بررسی به عمل آمده مقدار بارش سال زراعی جاری تا پایان این ماه ۱۵۷/۷ میلی متر بوده که نسبت به سال زراعی گذشته ۶/۶ میلی متر

کاهش و نسبت به بلند مدت ۱۱/۲ میلی متر افزایش نشان می دهد و همچنین نسبت بارش در بازه زمانی مذکور به یک سال زراعی ۶۶/۸ درصد می باشد.

افزایش ۳/۳ درجه ای دما نسبت به بلند مدت

میانگین عددی دمای ماهانه در استان تهران در این ماه ۱۳,۳ درجه سلسیوس بوده است که در مقایسه با ماه گذشته ۳,۱ درجه سلسیوس کاهش نشان می دهد. همچنین در مقایسه با مدت مشابه سال گذشته نیز دما ۱,۴ درجه افزایش داشته است و در مقایسه با بلند مدت ۳,۳ درجه سلسیوس افزایش مشاهده شده است. حداکثر میانگین دما در ایستگاه دوشان تپه با ۱۷,۹ درجه سلسیوس و حداقل میانگین دما در ایستگاه امین آباد فیروزکوه با ۵,۴ درجه سلسیوس به ثبت رسیده است. همچنین بیشینه مطلق دما در ایستگاه فرودگاه امام (ره) به مقدار ۳۲,۴ درجه سلسیوس گزارش گردیده و کمینه مطلق دما در ایستگاه فیروزکوه به مقدار ۶,۴- درجه سلسیوس ثبت شده است. بیشترین تفاوت میانگین دما نسبت به سال گذشته مربوط به ایستگاه لواسان با ۳,۳ درجه افزایش و کمترین تفاوت میانگین دما نسبت به سال گذشته مربوط به ژئوفیزیکی با ۱,۴ درجه کاهش می باشد. به ترتیب تفاوت میانگین حداکثرهای دمای ماهانه نسبت به سال گذشته ۱,۲ درجه سلسیوس افزایش و تفاوت میانگین حداقلهای دمای ماهانه نسبت به سال گذشته ۰,۵ درجه سلسیوس افزایش داشته است.

مطابق آمار ارسال شده از ایستگاههای سینوپتیک استان، میانگین دامنه دما در این ماه ۱۱,۱ درجه بوده و فیروزکوه با ۱۷,۷ درجه بیشترین دامنه و ایستگاه امین آباد فیروزکوه با ۵,۸ درجه کمترین دامنه دمایی در استان را به خود اختصاص داده اند. این در حالی است که بیشینه تعداد روزهای یخبندان در ایستگاه لواسان با ۲۱ روز به ثبت رسیده است. میانگین تعداد روزهای یخبندان ۵ روز بوده است.

ساعات آفتابی

بیشینه ساعات آفتابی در استان، مربوط به ایستگاه امین آباد فیروزکوه با ۲۵۲ ساعت و کمترین آن مربوط به ایستگاه دوشان تپه با ۱۷۹ ساعت بوده است. میانگین جمع ساعات آفتابی در این ماه ۲۱۷,۰ ساعت بوده که معادل ۷,۲ ساعت در روز می باشد که نسبت به ماه گذشته در مجموع ۶۱ ساعت کاهش نشان می دهد.

سرعت باد

بیشینه سرعت باد ۲۴ متر بر ثانیه در ایستگاه امین آباد فیروزکوه بوده و جهت آن ۱۷۰ درجه گزارش گردیده

است. میانگین بیشینه سرعت باد ثبت شده در کل استان ۱۴,۱ متر بر ثانیه بوده است. همچنین تعداد بادهای با سرعت

۹ تا ۱۷ و بیش از ۱۷ متر در ایستگاههای سینوپتیک استان مطابق جدول ذیل می باشد.

| نام ایستگاه | شماره | فرودگاه مهرآباد | آبعلی | فیروزکوه | امین آباد | دوشان تپه | ژرفیروزک | لواسان | ورامین | فرودگاه امام (ره) | شهریار | دمارند | تعداد روز با باد |
|------------------------|-------|-----------------|-------|----------|-----------|-----------|----------|--------|--------|-------------------|--------|--------|------------------|
| | | | | | | | | | | | | | |
| ۹ تا ۱۷ متر بر ثانیه | ۳ | ۵ | ۷ | ۱۹ | ۹ | ۴ | ۱ | ۱۷ | ۳ | ۴ | ۱ | ۱ | |
| بیش از ۱۷ متر بر ثانیه | ۰ | ۰ | ۰ | ۰ | ۲۰ | ۰ | ۰ | ۱ | ۰ | ۰ | ۰ | ۰ | |

رطوبت نسبی

میانگین رطوبت نسبی در این ماه ۳۹ درصد بوده که ۰ درصد کاهش نسبت به ماه گذشته نشان می دهد. همچنین

کمینه میانگین رطوبت نسبی مربوط به ایستگاه دوشان تپه با ۲۹ درصد و بیشینه میانگین رطوبت نسبی مربوط به

ایستگاه لواسان با ۴۸ درصد می باشد. همچنین بیشترین میانگین بیشینه رطوبت نسبی مربوط به ایستگاه فیروزکوه با

۶۹ درصد و کمترین میانگین کمینه رطوبت نسبی مربوط به ایستگاه فرودگاه امام (ره) با ۱۶ درصد می باشد.

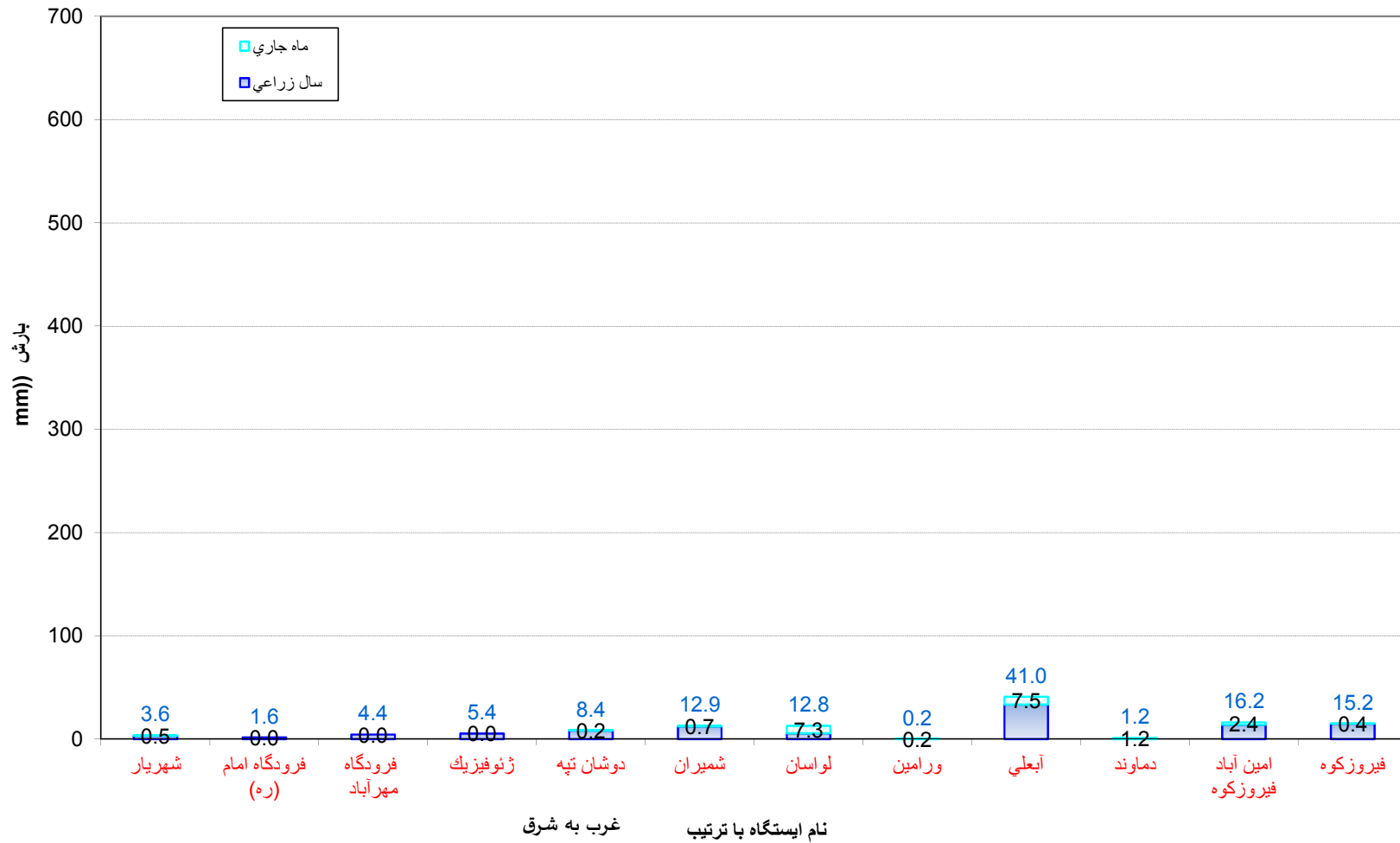
۱۳۹۶

آبان

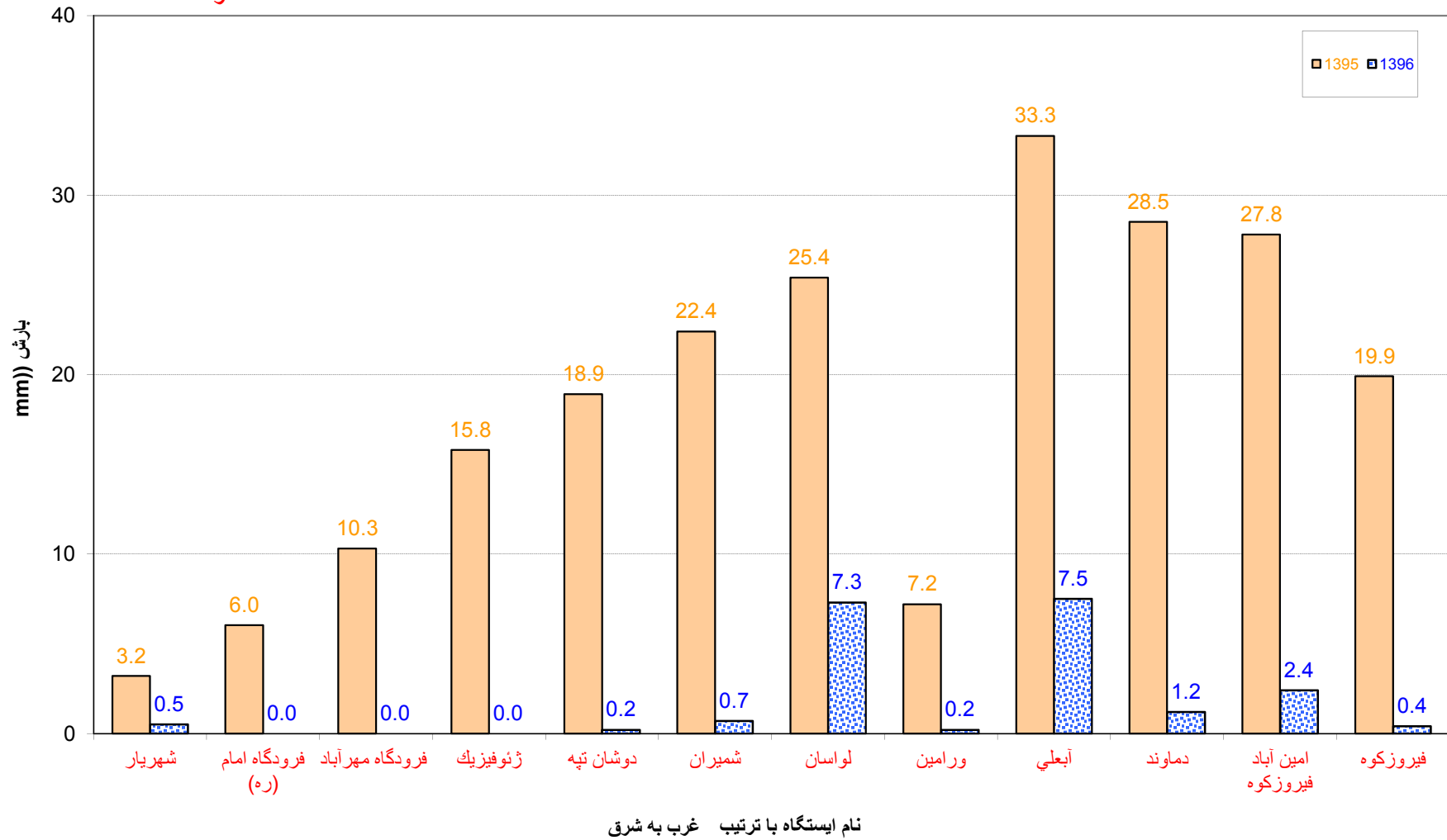
خلاصه پارامترهای جوی ایستگاه های سینوپتیک استان تهران

| جمع ساعات آفتابی | تعداد روزهای یخبندان | حداکثر باد | | رطوبت نسبی % | | | دما © | | | | | بارش (mm) | | ارتفاع از سطح دریا (متر) | نام ایستگاه | ردیف | |
|------------------|----------------------|------------|------------|--------------|-------|---------|-------------|----------------|---------|---------------|------------|-----------|----------|--------------------------|--------------------|------|----|
| | | سمت (درجه) | سرعت (mps) | حداکثر | حداقل | میانگین | حداکثر مطلق | میانگین حداکثر | میانگین | میانگین حداقل | حداقل مطلق | ساز زراعی | ماه جاری | | | ۱ | ۲ |
| 231.0 | 0 | 310 | 16.0 | 53 | 24 | 38 | 30.0 | 22.4 | 16.6 | 10.7 | 3.6 | 3.6 | 0.5 | 1169.0 | شهریار | 119 | 1 |
| 227.0 | 0 | 30 | 15.0 | 43 | 16 | 30 | 32.4 | 23.6 | 16.4 | 9.3 | 1.4 | 1.6 | 0.0 | 990.2 | فرودگاه امام (ره) | 199 | 2 |
| 212.0 | 0 | 280 | 13.0 | 43 | 19 | 31 | 28.8 | 21.9 | 17.3 | 12.6 | 6.6 | 4.4 | 0.0 | 1190.8 | فرودگاه مهرآباد | 4 | 3 |
| // | 0 | 270 | 14.0 | 46 | 20 | 31 | 27.3 | 20.9 | 15.9 | 11.9 | 5.7 | 5.4 | 0.0 | 1415.6 | ژئوفیزیک | 238 | 4 |
| 179.0 | 0 | 270 | 12.0 | 38 | 19 | 29 | 28.8 | 22.6 | 17.9 | 13.2 | 7.4 | 8.4 | 0.2 | 1209.2 | دوشان تپه | 5 | 5 |
| 184.0 | 0 | 180 | 15.0 | 49 | 24 | 37 | 26.8 | 20.4 | 15.0 | 9.7 | 3.7 | 12.9 | 0.7 | 1548.2 | شمیران | 421 | 6 |
| // | 0 | 230 | 9.0 | 61 | 35 | 48 | 12.5 | 8.2 | 10.3 | -1.0 | -5.0 | 12.8 | 7.3 | 1863.0 | لواسان | 8 | 7 |
| 224.0 | 0 | 280 | 11.0 | 62 | 26 | 44 | 32.2 | 25.1 | 17.0 | 8.9 | 3.2 | 0.2 | 0.2 | 927.0 | ورامین | 775 | 8 |
| 226.0 | 7 | 10 | 14.0 | 56 | 27 | 42 | 18.9 | 12.9 | 8.4 | 4.0 | -1.7 | 41.0 | 7.5 | 2465.2 | آبعلی | 439 | 9 |
| 193.0 | 8 | 260 | 11.0 | 56 | 29 | 43 | 22.5 | 15.4 | 9.9 | 4.4 | -5.0 | 1.2 | 1.2 | 1984.0 | دماوند | 395 | 10 |
| 252.0 | 9 | 170 | 24.0 | 59 | 31 | 45 | 13.9 | 8.3 | 5.4 | 2.5 | -3.8 | 16.2 | 2.4 | 2985.7 | امین آباد فیروزکوه | 251 | 11 |
| 242.0 | 13 | 250 | 15.0 | 69 | 25 | 47 | 24.2 | 18.0 | 9.2 | 0.3 | -6.4 | 15.2 | 0.4 | 1975.6 | فیروزکوه | 9 | 12 |
| 217.0 | 3.1 | 211.7 | 14.1 | 52.9 | 24.6 | 38.8 | 24.9 | 18.3 | 13.3 | 7.2 | 0.8 | 10.2 | 1.7 | 1643.6 | میانگین | | |
| 179.0 | 0.0 | 230 | 9.0 | 38.0 | 16.0 | 29.0 | 12.5 | 8.2 | 5.4 | -1.0 | -6.4 | 0.2 | 0.0 | 927.0 | کمینه | | |

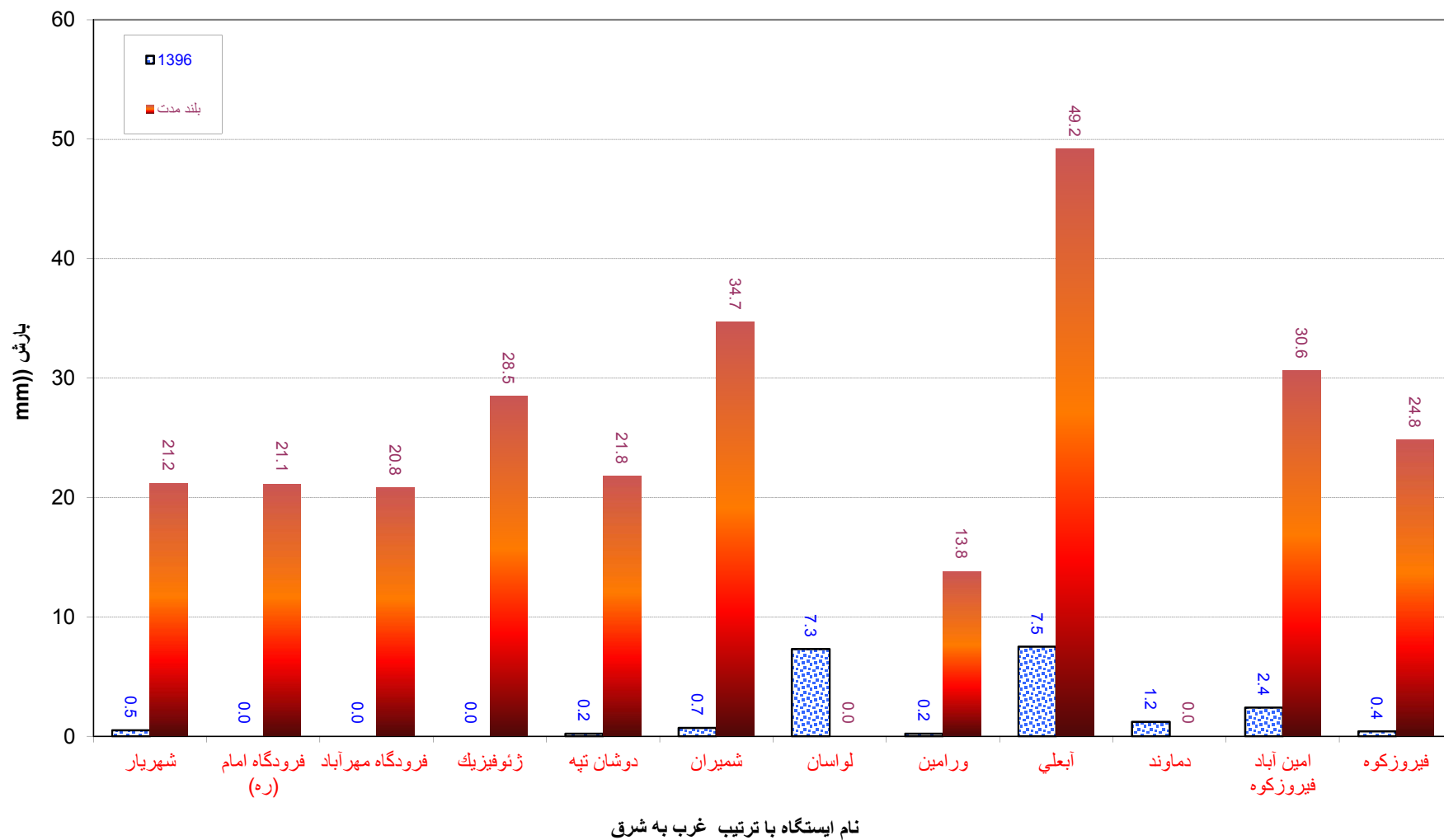
نزولات جوی در ایستگاههای سینوپتیک هواشناسی استان تهران آبان 1396



مقایسه نزولات جوی در ایستگاههای سینوپتیک هواشناسی استان تهران در ماه آبان 1395 و 1396

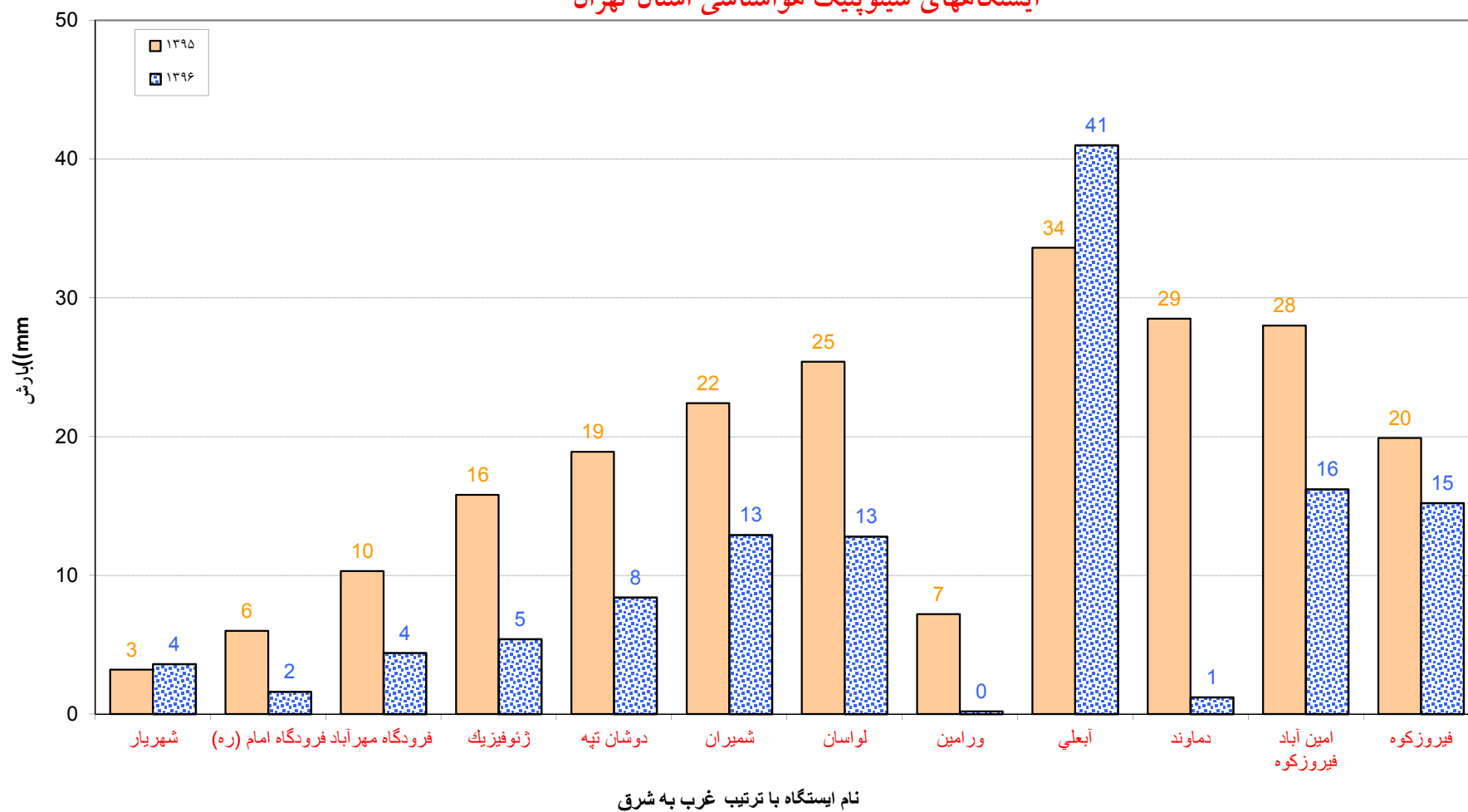


مقایسه نزولات جوی در ایستگاههای سینوپتیک هواشناسی استان تهران در ماه آبان 1396 و بلند مدت

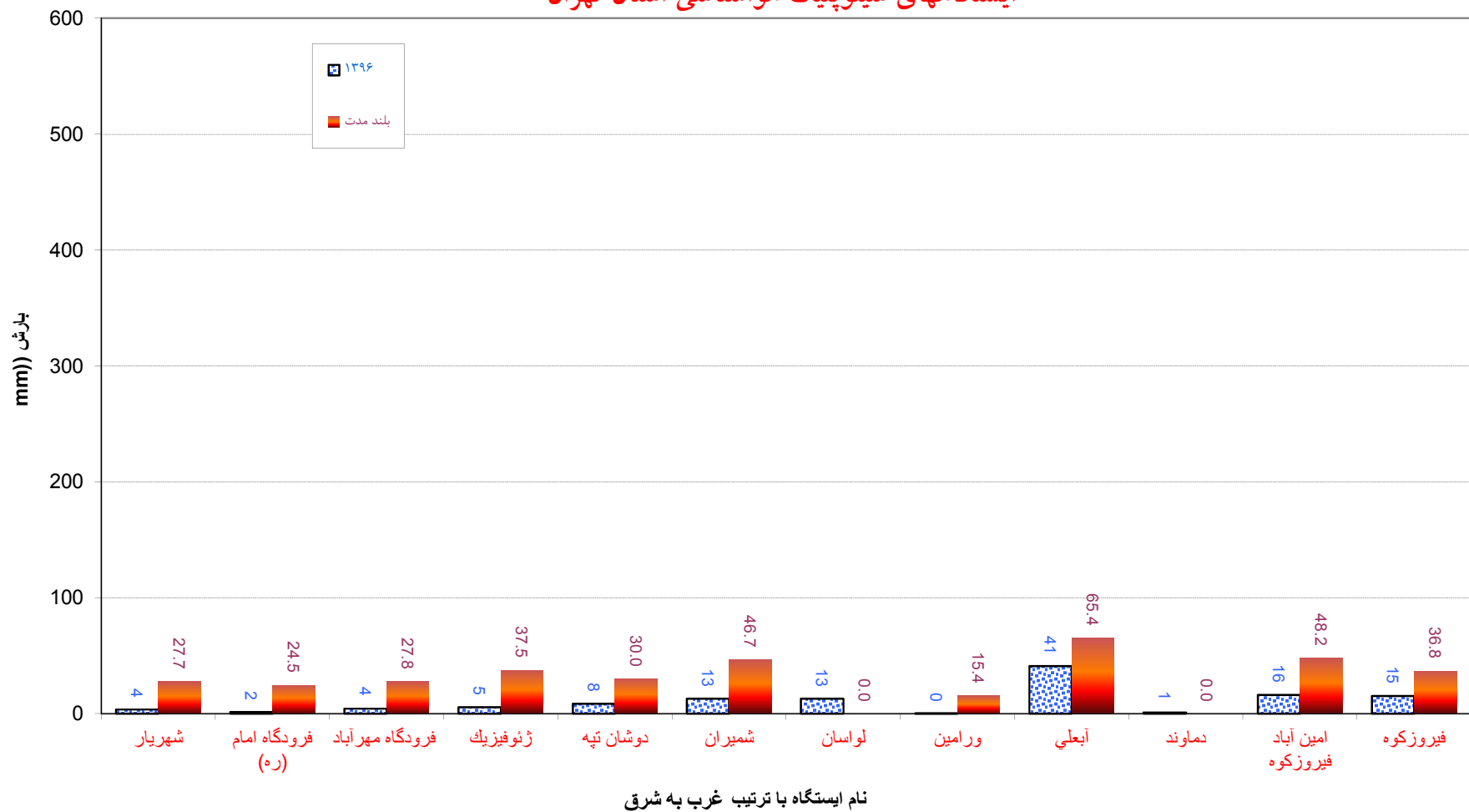


مقایسه مجموع نزولات جوی از اول مهر ماه لغایت آبان 1396 و مدت مشابه در سال 1395 در

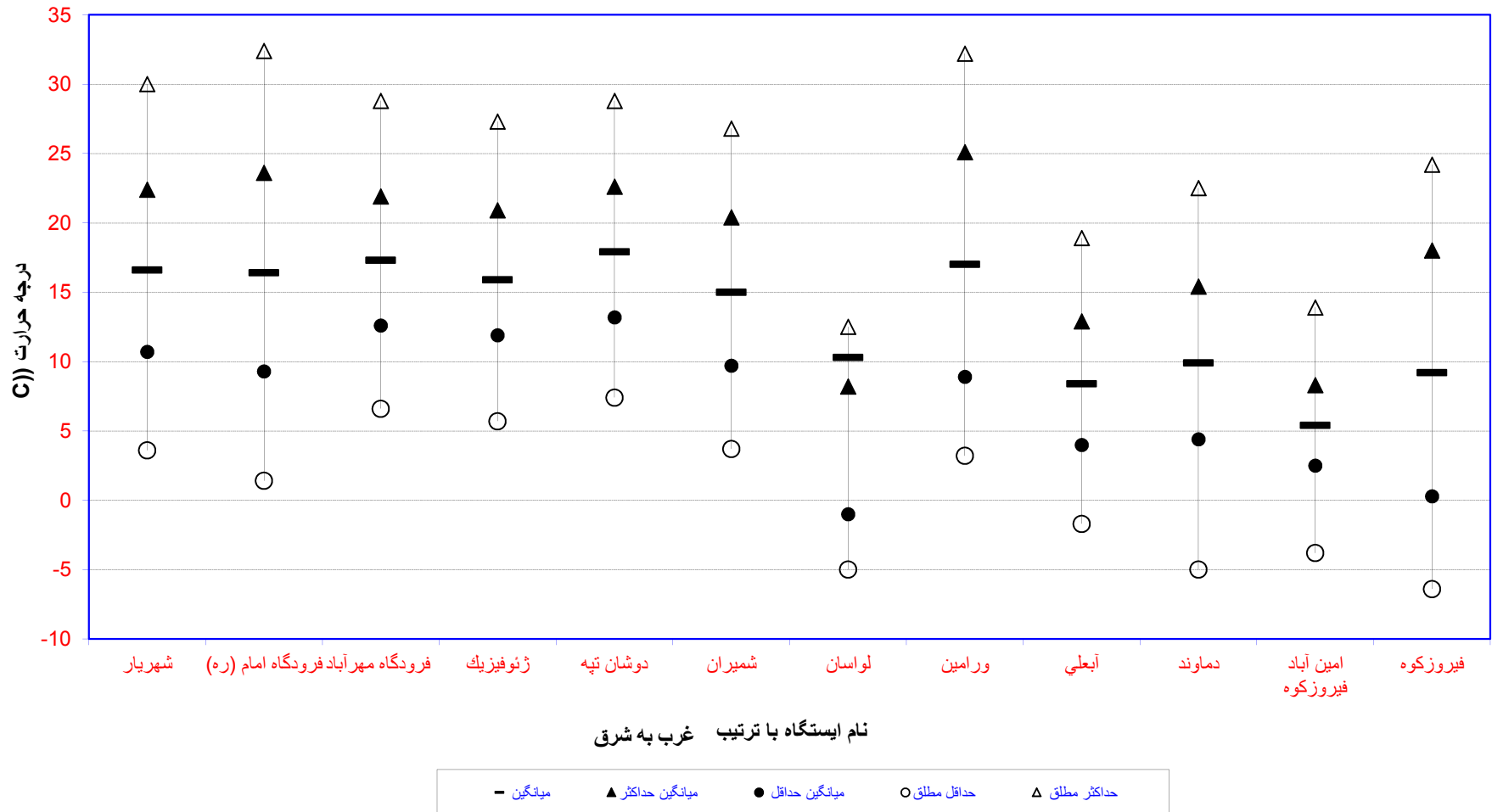
ایستگاههای سینوپتیک هواشناسی استان تهران



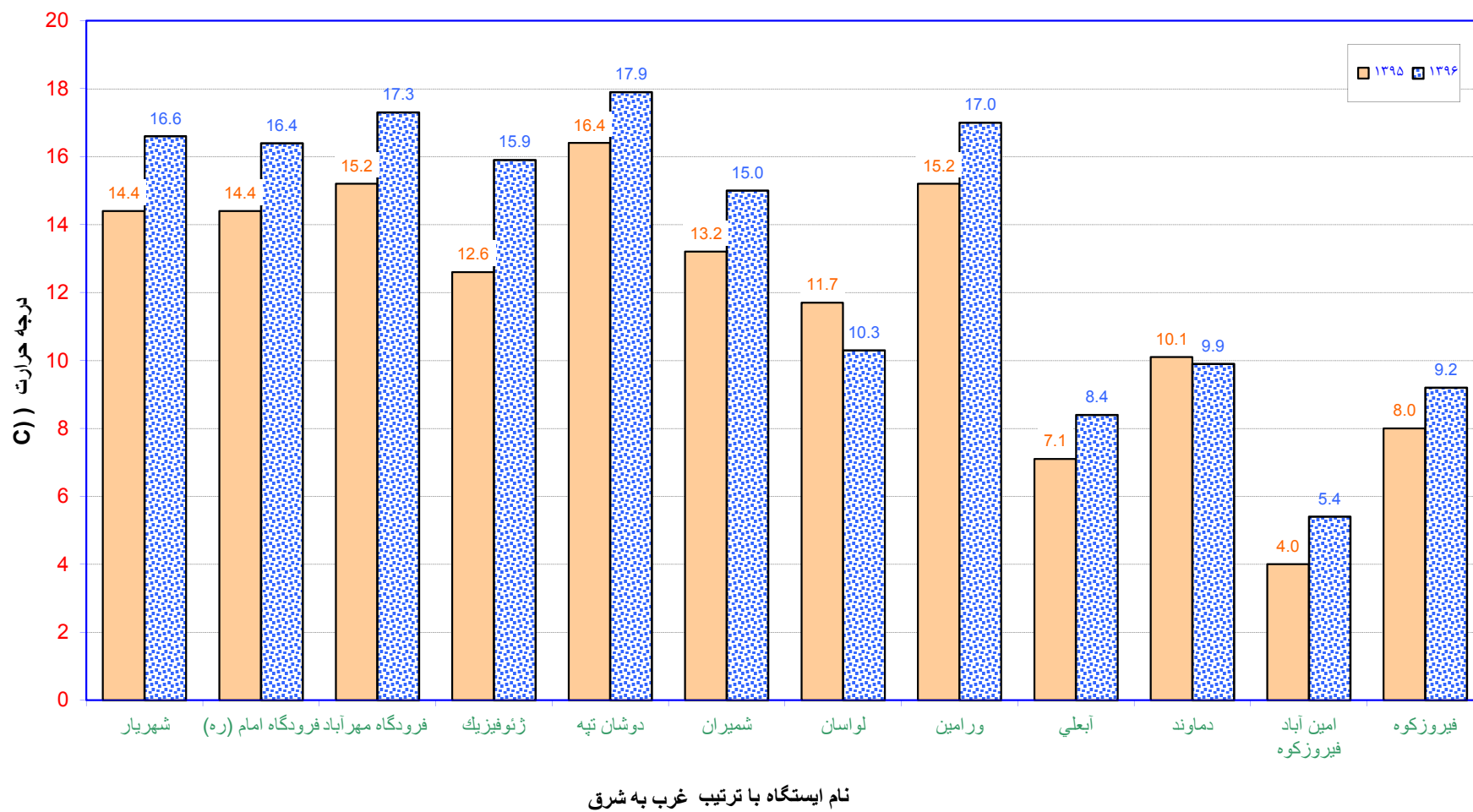
مقایسه مجموع نزولات جوی سال زراعی از اول مهر ماه لغایت آبان 1396 و مدت مشابه بلند مدت در ایستگاههای سینوپتیک هواشناسی استان تهران



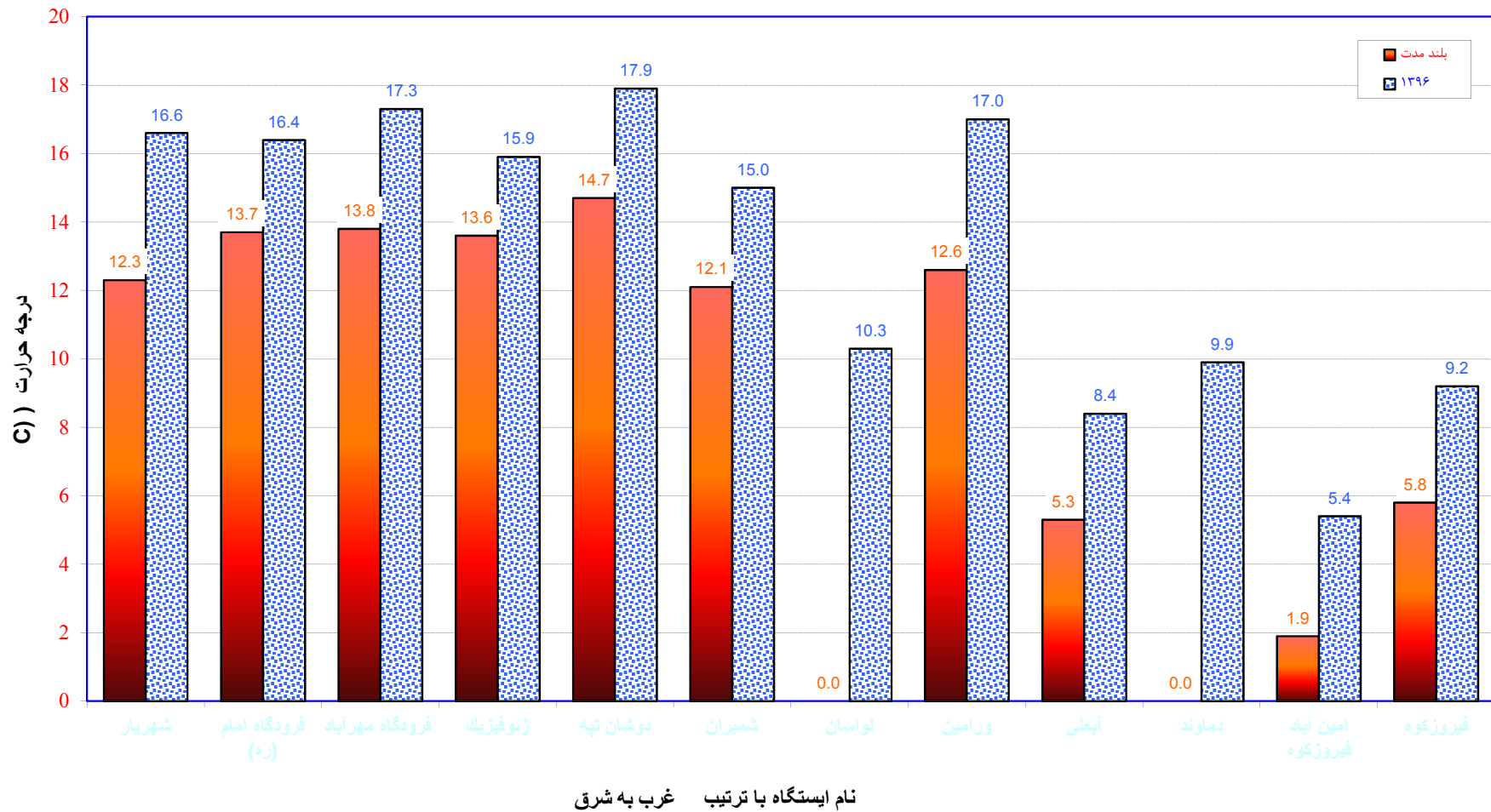
دمای هوا در ایستگاههای سینوپتیک هواشناسی استان تهران آبان 1396



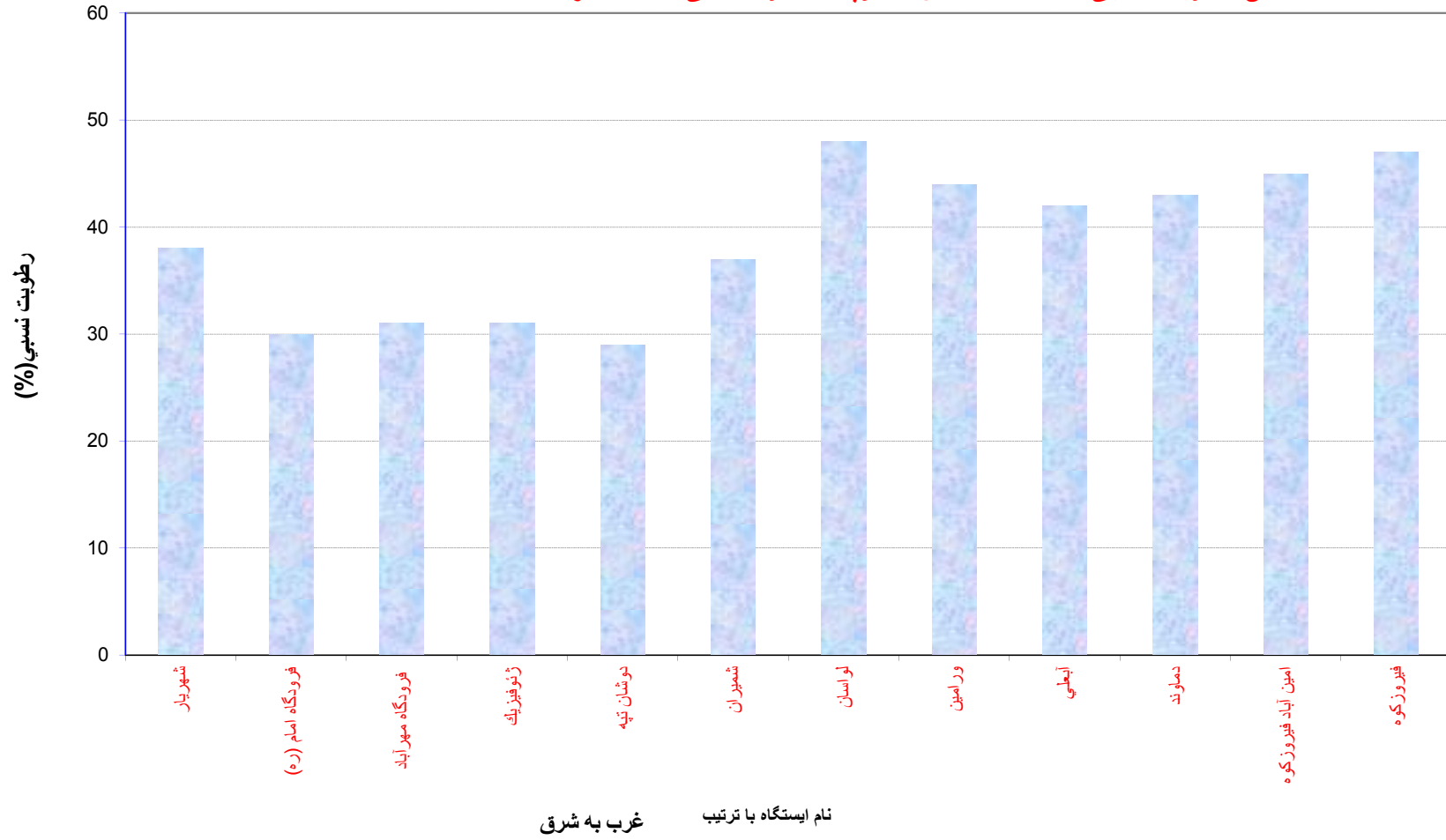
مقایسه میانگین دمای هوا در ایستگاههای سینوپتیک هواشناسی استان تهران در ماه آبان ۱۳۹۵ و ۱۳۹۶



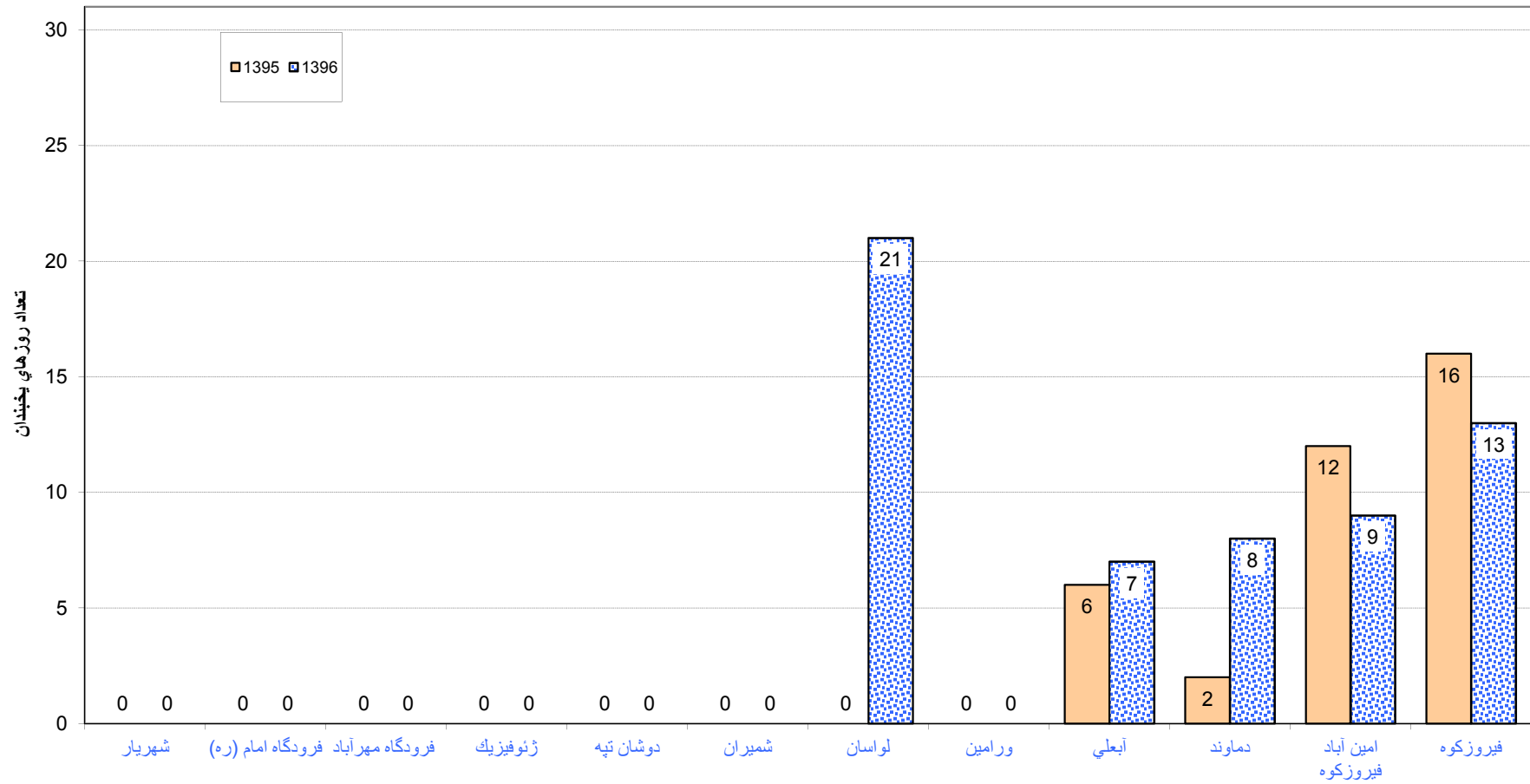
مقایسه میانگین دمای هوا در ایستگاههای سینوپتیک هواشناسی استان تهران در ماه آبان 1396 و بلند مدت



میانگین رطوبت نسبی در ایستگاههای سینوپتیک هواشناسی استان تهران آبان 1396

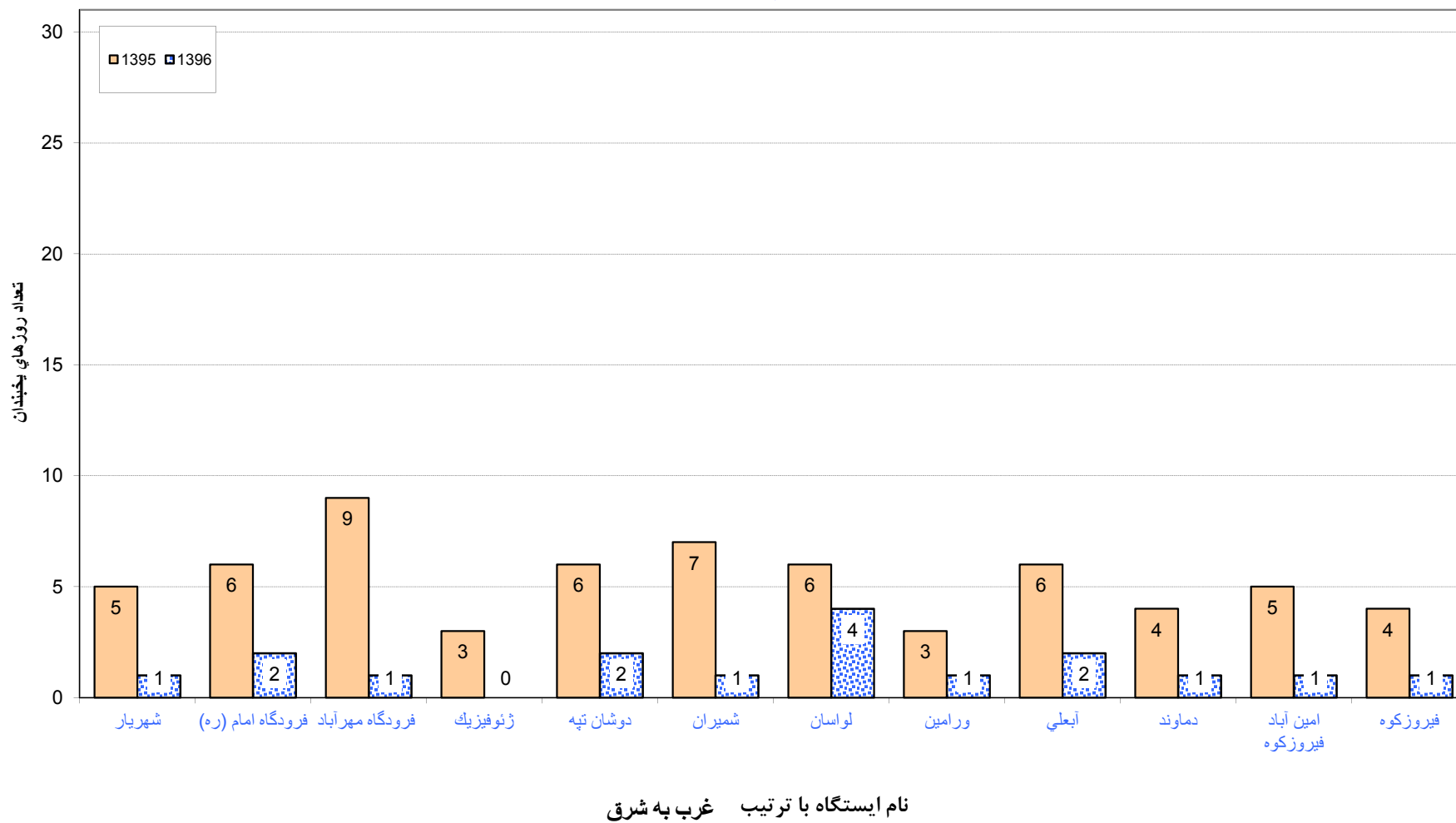


مقایسه تعداد روزهای یخبندان در ایستگاههای سینوپتیک هواشناسی استان تهران در ماه آبان 1395 و 1396

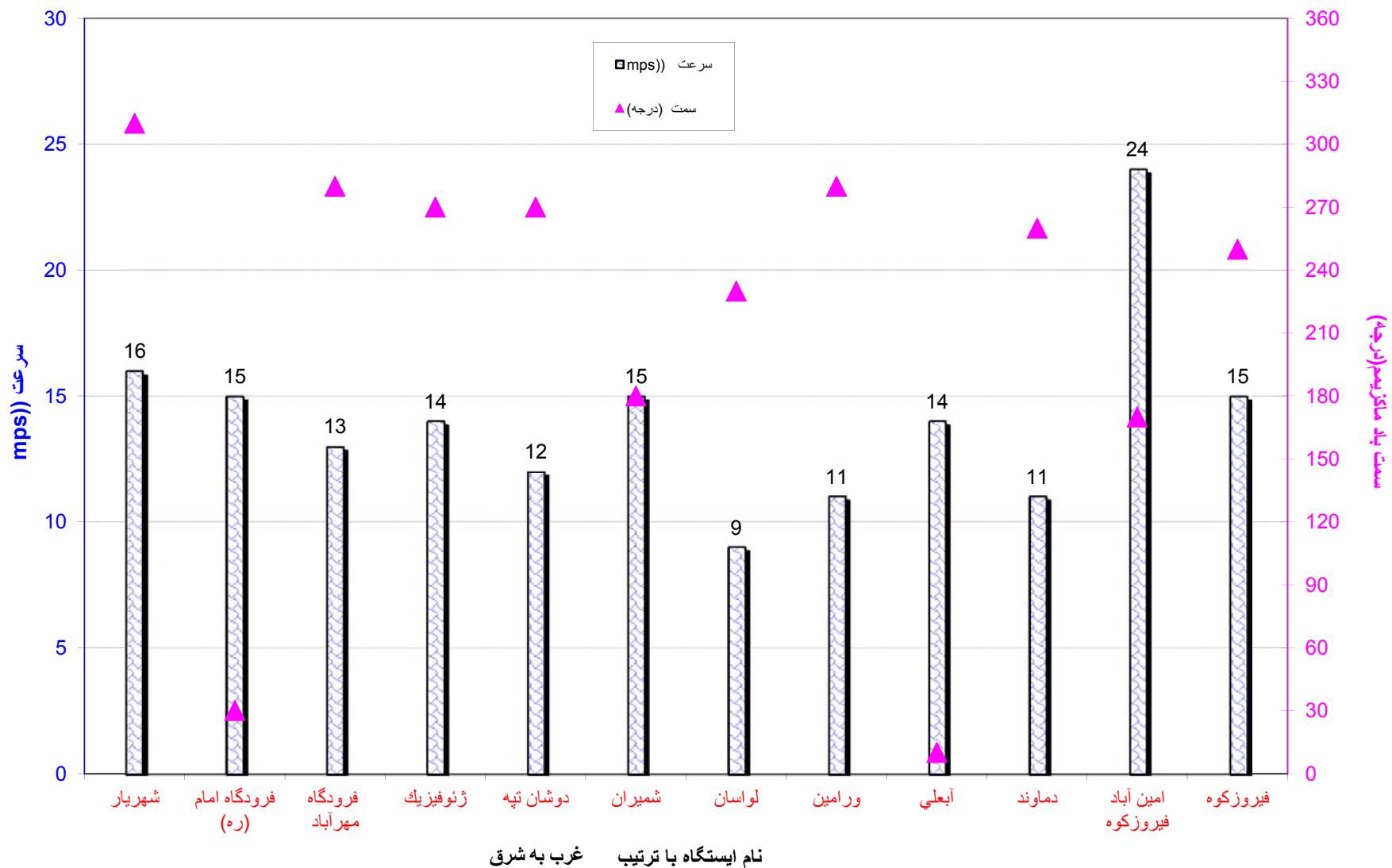


نام ایستگاه با ترتیب غرب به

مقایسه تعداد روزهای بارانی در ایستگاههای سینوپتیک هواشناسی استان تهران در ماه آبان 1395 و 1396



سمت و پیشینه سرعت باد در ایستگاههای سینوپتیک هواشناسی استان تهران



مجموع ساعات آفتابی در ایستگاههای سینوپتیک هواشناسی استان تهران آبان 1396



| بارش ماه آبان (میلی متر) | | | نام ایستگاه |
|--------------------------|-----------|---------------|--------------------------------|
| سال جاری | سال گذشته | بیاکین بلندت | به ترتیب غرب به شرق |
| ۰.۵ | ۳.۲ | ۲۱.۲ | شیراز |
| ۰.۰ | ۶.۰ | ۲۱.۱ | فرودگاه امام (ره) |
| ۰.۰ | ۱۰.۳ | ۲۰.۸ | فرودگاه مهرآباد |
| ۰.۰ | ۱۵.۸ | ۲۸.۵ | شرفیه خیزک |
| ۰.۲ | ۱۸.۹ | ۲۱.۸ | دوشان تپه |
| ۰.۷ | ۲۲.۴ | ۳۴.۷ | شیران |
| ۷.۳ | ۲۵.۴ | کمتر از ۵ سال | لوسان |
| ۰.۲ | ۷.۲ | ۱۳.۸ | درلین |
| ۷.۵ | ۳۳.۳ | ۴۹.۲ | آبعلی |
| ۱.۲ | ۲۸.۵ | کمتر از ۵ سال | دماوند |
| ۲.۴ | ۲۷.۸ | ۳۰.۶ | این آباد فیروزکوه |
| ۰.۴ | ۱۹.۹ | ۲۴.۸ | فیروزکوه |
| ۱.۷ | ۱۸.۲ | ۲۶.۷ | بیاکین نته ای ایستگاههای استان |

| بارش زراعی اول مهر تا پایان آبان (میلی متر) | | | نام ایستگاه |
|---|-----------|------------------|----------------------------------|
| سال زراعی جاری | سال گذشته | میانگین بلند مدت | به ترتیب غرب به شرق |
| ۳.۶ | ۳.۲ | ۲۷.۷ | شیراز |
| ۱.۶ | ۶.۰ | ۲۴.۵ | فردکاه امام (ره) |
| ۴.۴ | ۱۰.۳ | ۲۷.۸ | فردکاه مهرآباد |
| ۵.۴ | ۱۵.۸ | ۳۷.۵ | شرفیه |
| ۸.۴ | ۱۸.۹ | ۳۰.۰ | دوشان تپه |
| ۱۲.۹ | ۲۲.۴ | ۴۶.۷ | شیران |
| ۱۲.۸ | ۲۵.۴ | کمتر از ۵ سال | لوسان |
| ۰.۲ | ۷.۲ | ۱۵.۴ | وراین |
| ۴۱.۰ | ۳۳.۶ | ۶۵.۴ | آبعلی |
| ۱.۲ | ۲۸.۵ | کمتر از ۵ سال | مادند |
| ۱۶.۲ | ۲۸.۰ | ۴۸.۲ | امین آباد فیروزکوه |
| ۱۵.۲ | ۱۹.۹ | ۳۶.۸ | فیروزکوه |
| ۱۰.۲ | ۱۸.۳ | ۳۶.۰ | میانگین نقطه ای ایستگاههای استان |

مقایسه بارش کل سال زراعی سالهای گذشته با بارش سال زراعی جاری

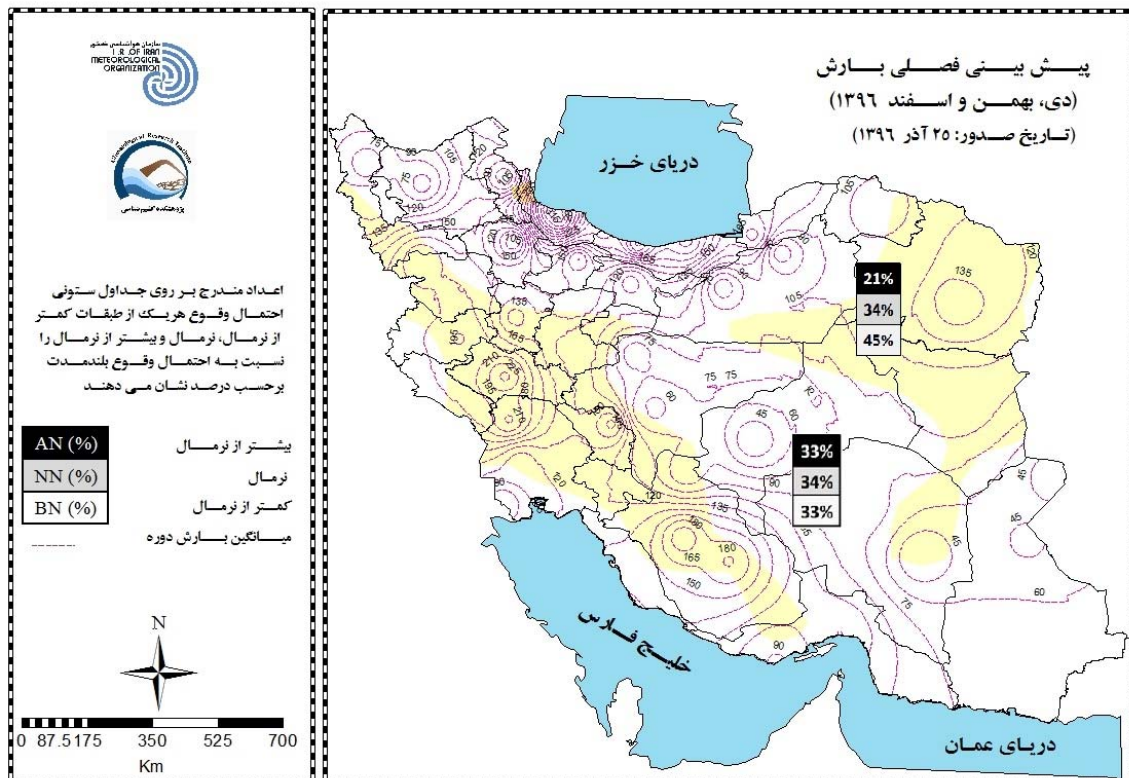
| سال زراعی جاری تاملان آبان | کل بارش سالانه زراعی (میلیمتر) | | نام ایستگاه به ترتیب غرب به شرق |
|----------------------------|--------------------------------|------------------|------------------------------------|
| | ۱۳۹۵-۹۶ | میانگین بلند مدت | |
| ۳.۶ | ۲۳۴.۰ | ۲۰۰.۷ | شیراز |
| ۱.۶ | ۲۰۳.۳ | ۱۶۷.۰ | فروگاه امام (ره) |
| ۴.۴ | ۲۳۱.۳ | ۲۳۳.۱ | فروگاه مهرآباد |
| ۵.۴ | ۲۳۱.۰ | ۳۰۹.۸ | مروغزیک |
| ۸.۴ | ۳۰۷.۰ | ۲۶۴.۲ | دوشان تپه |
| ۱۲.۹ | ۳۸۳.۹ | ۴۲۶.۳ | شیران |
| ۱۲.۸ | ۴۷۶.۸ | کمتر از ۵ سال | لوسان |
| ۰.۲ | ۲۱۴.۵ | ۱۶۲.۱ | وراین |
| ۴۱.۰ | ۷۳۲.۰ | ۵۳۷.۴ | آبعلی |
| ۱.۲ | ۴۹۱.۴ | کمتر از ۱۰ سال | داند |
| ۱۶.۲ | ۴۹۶.۳ | ۴۱۲.۷ | این آباد فیروزکوه |
| ۱۵.۲ | ۲۹۱.۸ | ۲۹۰.۰ | فیروزکوه |
| ۱۰.۲ | ۳۵۷.۸ | ۳۰۰.۳ | میانگین تعداد ایستگاههای استان |
| ۳ | ۲ | ۱ | |

توضیح: در ستونهای ۱ و ۲ بارش تا پایان شهریور می باشند.

| دای آبان © | | | ارتفاع از سطح دیا (متر) | نام ایستگاه به ترتیب غرب به شرق |
|------------|-----------|-----------------|----------------------------|------------------------------------|
| سال جاری | سال گذشته | میانگین بلندمدت | | |
| ۱۶.۶ | ۱۴.۴ | ۱۲.۳ | ۱۱۶۹ | شیراز |
| ۱۶.۴ | ۱۴.۴ | ۱۳.۷ | ۹۹۰ | فرودگاه امام (ره) |
| ۱۷.۳ | ۱۵.۲ | ۱۳.۸ | ۱۱۹۱ | فرودگاه مهرآباد |
| ۱۵.۹ | ۱۲.۶ | ۱۳.۶ | ۱۴۱۶ | مروغیونیک |
| ۱۷.۹ | ۱۶.۴ | ۱۴.۷ | ۱۲۰۹ | دوشان تپه |
| ۱۵.۰ | ۱۳.۲ | ۱۲.۱ | ۱۵۴۸ | شمیران |
| ۱۰.۳ | ۱۱.۷ | کمتر از ۵ سال | ۱۸۶۳ | لوسان |
| ۱۷.۰ | ۱۵.۲ | ۱۲.۶ | ۹۲۷ | وراین |
| ۸.۴ | ۷.۱ | ۵.۳ | ۲۴۶۵ | آبعلی |
| ۹.۹ | ۱۰.۱ | کمتر از ۵ سال | ۱۹۸۴ | دانند |
| ۵.۴ | ۴.۰ | ۱.۹ | ۲۹۸۶ | این آباد فیروزکوه |
| ۹.۲ | ۸.۰ | ۵.۸ | ۱۹۷۶ | فیروزکوه |
| ۱۳.۳ | ۱۱.۹ | ۱۰.۶ | ۱۶۴۴ | میانگین نظای ارتفاعهای استان |

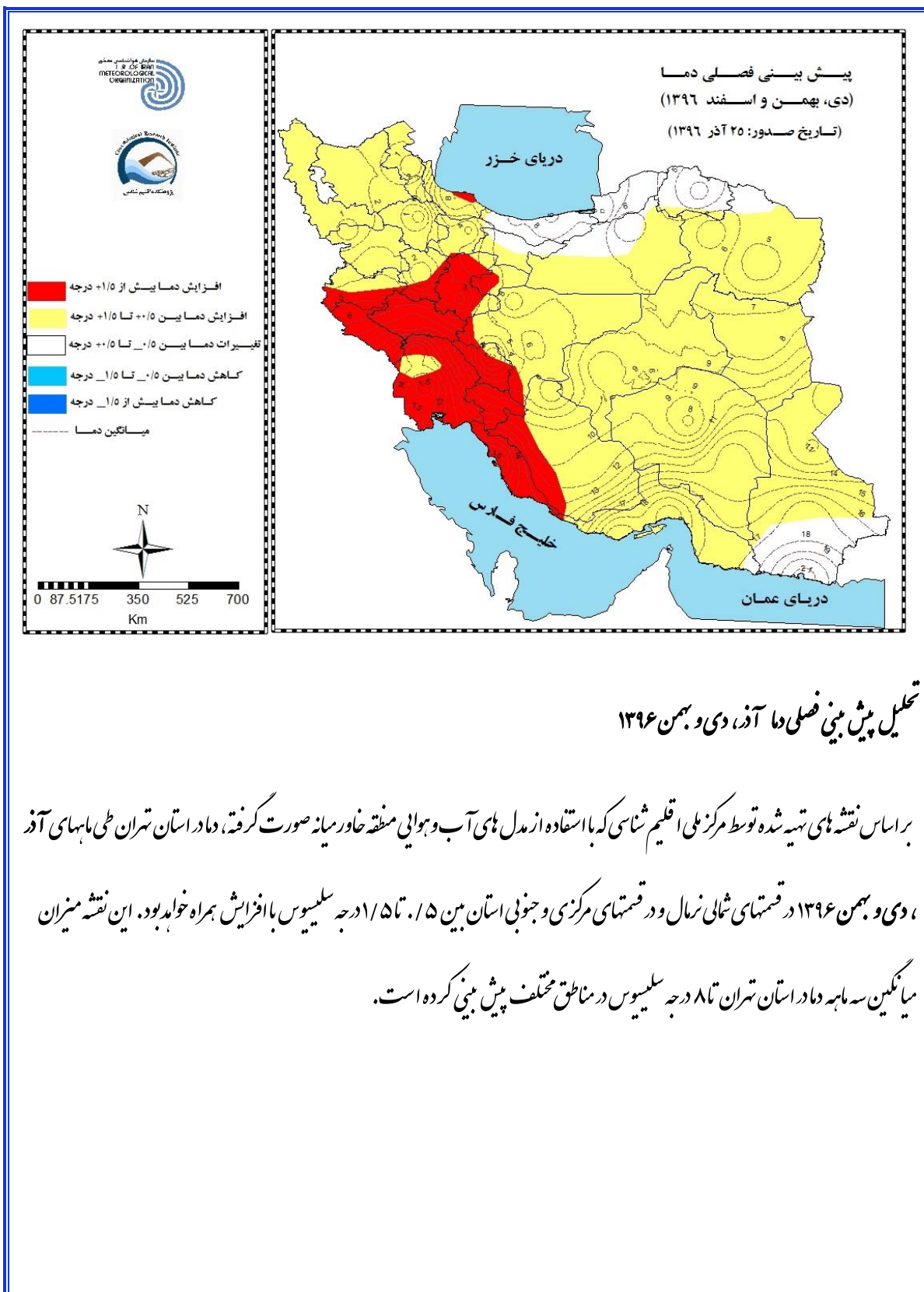
| روزهای بارانی آبان | | | ارتفاع از سطح | نام ایستگاه |
|--------------------|-----------|-----------------|---------------|---------------------|
| سال جاری | سال گذشته | میانگین بلندمدت | دیامتر | به ترتیب غرب به شرق |
| ۱ | ۵ | عدم دسترسی | ۱۱۶۹ | شیراز |
| ۲ | ۶ | عدم دسترسی | ۹۹۰ | فروگاه امام (ره) |
| ۱ | ۹ | ۹ | ۱۱۹۱ | فروگاه مهرآباد |
| ۰ | ۳ | ۸ | ۱۴۱۶ | مروغینک |
| ۲ | ۶ | ۸ | ۱۲۰۹ | دوشان تپه |
| ۱ | ۷ | ۹ | ۱۵۴۸ | شمیران |
| ۴ | ۶ | کمتر از ۵ سال | ۱۸۶۳ | لولسان |
| ۱ | ۳ | ۲ | ۹۲۷ | وراین |
| ۲ | ۶ | ۱۰ | ۲۴۶۵ | آبعلی |
| ۱ | ۴ | کمتر از ۵ سال | ۱۹۸۴ | دماوند |
| ۱ | ۵ | ۸ | ۲۹۸۶ | این آبا فیروزکوه |
| ۱ | ۴ | ۶ | ۱۹۷۶ | فیروزکوه |
| ۱ | ۵ | ۸ | ۱۶۴۴ | میانگین کل استان |

| روزهای بختندان آبان | | | ارتفاع از سطح دیاسترا | نام ایستگاه به ترتیب غرب به شرق |
|---------------------|-----------|-----------------|--------------------------|------------------------------------|
| سال جاری | سال گذشته | میانگین بلندمدت | | |
| ۰ | ۰ | ۰ | ۱۱۶۹ | شهریار |
| ۰ | ۰ | ۰ | ۹۹۰ | فرودگاه امام (ره) |
| ۰ | ۰ | ۰ | ۱۱۹۱ | فرودگاه مهرآباد |
| ۰ | ۰ | ۰ | ۱۴۱۶ | مروغینک |
| ۰ | ۰ | ۱ | ۱۲۰۹ | دوشان تپه |
| ۰ | ۰ | ۱ | ۱۵۴۸ | شمیران |
| ۲۱ | ۰ | کمتر از ۵ سال | ۱۸۶۳ | لولسان |
| ۰ | ۰ | ۰ | ۹۲۷ | درلین |
| ۷ | ۶ | ۹ | ۲۴۶۵ | آبعلی |
| ۸ | ۲ | کمتر از ۵ سال | ۱۹۸۴ | دماوند |
| ۹ | ۱۲ | ۱۸ | ۲۹۸۶ | این آلوده فیروزکوه |
| ۱۳ | ۱۶ | ۱۹ | ۱۹۷۶ | فیروزکوه |
| ۵ | ۰ | ۵ | ۱۶۴۴ | میانگین |
| ۵ | ۳ | ۵ | ۱۶۴۴ | میانگین کل استان |



تحلیل پیش بینی فصلی بارش آذر، دی و بهمن ۱۳۹۶

بر اساس نقشه های تهیه شده توسط مرکز ملی اقلیم شناسی که با استفاده از مدل های آب و هوایی منطقه خاور میانه صورت گرفته، بانگگی در استان تهران طی ماههای آذر، دی و بهمن ۱۳۹۶ در تمام نقاط استان بین ۱۰۵ تا ۱۳۵ میلی متر پیش بینی شده است. بطوری که در قسمت های شمال و شمال شرق استان شهرهای آبهلی، فیروزکوه، لوانان، شمیرانات به ۱۲۰ تا ۱۳۵ میلی متر خواهد رسید و همچنین، در قسمت های مرکزی و جنوب و جنوب شرق برای شهرهای تهران، ورامین، اسلامشهر، رباط کریم، شری و پاک دشت بین ۹۰ تا ۱۰۵ میلی متر خواهد رسید.



تحلیل پیش بینی فصلی دما آذر، دی و بهمن ۱۳۹۶

بر اساس نقشه های تهیه شده توسط مرکز ملی اقلیم شناسی که با استفاده از مدل های آب و هوایی منطقه خاور میانه صورت گرفته، دما در استان تهران طی ماه های آذر، دی و بهمن ۱۳۹۶ در قسمتهای شمالی شمال و در قسمتهای مرکزی و جنوبی استان بین ۰/۵ تا ۱/۵ درجه سلیسیوس با افزایش همراه خواهد بود. این نقشه میزان میانگین سه ماهه دما در استان تهران تا ۸ درجه سلیسیوس در مناطق مختلف پیش بینی کرده است.

وضعیت نرمال دما و بارش طی فصل پاییز در استان تهران

| میانگین ماهانه‌ی دما (درجه سلسیوس) | ماه | بیشینه استان (مناطق پست) | کمینه استان (مناطق کوهستانی) | مهرآباد | شمیران | آبعلی |
|--|------|--------------------------|------------------------------|---------|--------|-------|
| | مهر | ۲۲ | ۱۰ | ۲۰/۹ | ۱۸/۷ | ۱۱/۷ |
| | آبان | ۱۵ | ۲ | ۱۳/۸ | ۱۲/۱ | ۵/۳ |
| | آذر | +۸ | -۴ | ۷/۳ | ۵/۶ | -۰/۴ |
| میانگین ماهانه‌ی حداقل دما (درجه سلسیوس) | مهر | ۱۶/۷ | ۲ | ۱۵ | ۱۳/۱ | ۷/۲ |
| | آبان | ۱۰/۲ | -۱/۸ | ۸/۸ | ۷/۳ | ۱/۹ |
| | آذر | ۴/۳ | -۶/۷ | ۳/۱ | ۲/۴ | -۳/۸ |
| | مهر | ۱۰/۹ | -۰/۳ | ۹/۶ | ۷/۲ | ۱/۰ |
| مطلق دما (درجه سلسیوس) | آبان | ۳/۹ | -۷/۷ | ۲/۶ | -۰/۶ | -۵/۲ |
| | آذر | -۱/۱ | -۱۴/۳ | -۲/۲ | -۴/۵ | -۹/۹ |
| | مهر | ۰ | ۲ | ۰ | ۰ | ۰/۲ |
| تعداد روزهای یخبندان | آبان | ۰ | ۱۹ | ۰/۱ | ۰/۹ | ۹/۴ |
| | آذر | ۲ | ۳۰ | ۲/۷ | ۸/۸ | ۲۸ |
| | مهر | ۰ | ۱ | ۰ | ۰ | ۰ |
| تعداد روزهای همراه با بارش برف | آبان | ۰ | ۴ | ۰ | ۰ | ۴ |
| | آذر | ۱ | ۱۰ | ۲ | ۳ | ۱۰ |
| | مهر | ۳ | ۶ | ۴/۶ | ۴/۵ | ۵/۱ |
| تعداد روزهای بارانی | آبان | ۶ | ۱۰ | ۸/۸ | ۹ | ۹/۹ |
| | آذر | ۸ | ۱۳ | ۱۱/۰ | ۱۱/۹ | ۱۲/۴ |
| | مهر | ۷/۹ | ۲۰ | ۷ | ۱۲ | ۱۶/۲ |
| بارش ماهانه (میلی متر) | آبان | ۲۶/۶ | ۵۰ | ۲۰/۸ | ۳۴/۷ | ۴۹/۲ |
| | آذر | ۴۰/۸ | ۷۵ | ۳۴/۸ | ۶۸/۳ | ۷۴/۹ |
| | مهر | ۷/۹ | ۲۰ | ۷ | ۱۲ | ۱۶/۲ |

تحلیل پارامترهای هواشناختی آبان ۹۶

کاهش بارش ماهانه ۹۴ درصدی نسبت به بلند مدت

میانگین عددی بارش ماهانه ۱,۷ میلی متر بدست آمده که ۱۶,۵ میلی متر کمتر از سال گذشته (۹۱ درصد کمتر از سال گذشته) و ۲۵,۰ میلی متر کمتر از مدت مشابه میانگین بلند مدت (۹۴ درصد کمتر از بلند مدت) می باشد. بیشینه بارش در ماه جاری در ایستگاه ابعلی با ۷,۵ میلی متر به ثبت رسیده این در حالی است که کمینه بارش در ماه جاری در ایستگاه ژئوفی‌زی‌ک با ۰,۰ میلی متر گزارش گردیده است. بیشترین افزایش بارش ماهانه نسبت به سال گذشته در ایستگاه شهریار با ۲,۷ میلی متر و بیشترین کاهش بارش ماهانه نسبت به سال گذشته در ایستگاه دماوند با ۲۷,۳ میلی متر نسبت به سال گذشته در استان به ثبت رسیده است. بیشترین بارش ۲۴ ساعته مربوط به ایستگاه ابعلی با ۷,۱ میلی متر و کمترین بارش ۲۴ ساعته مربوط به ایستگاه ژئوفی‌زی‌ک ۰,۰ میلی متر بوده است. میانگین عددی بارش سال زراعی ۱۰,۲ میلی متر بوده که حدود ۸,۱ میلی متر کمتر از سال گذشته و ۲۵,۸ میلی متر کمتر از مدت مشابه میانگین بلند مدت می باشد. بیشترین بارش سال زراعی در ایستگاه ابعلی با ۴۱,۰ میلی متر و کمترین بارش سال زراعی در ایستگاه ورامین با ۰,۲ میلی متر به ثبت رسیده است. در این مدت بیشترین افزایش بارش سال زراعی نسبت به سال گذشته مربوط به ایستگاه ابعلی با ۷,۴ میلی متر و بیشترین کاهش مربوط به ایستگاه دماوند با ۲۷,۳ میلی متر می باشد.

براساس پهنه بندی مقادیر بارش در مرکز ملی خشکسالی در محیط GIS و که از روش IDW (Inverse distance weighting) بدست آمده پهنه بندی به تفکیک خروجی استانی بر اساس لایه های موجود استخراج و مقادیر میانگین بارش به تفکیک شهرستانی مشخص گردیده است طبق بررسی به عمل آمده مقدار بارش سال زراعی جاری تا پایان این ماه ۱۵۷/۷ میلی متر بوده که نسبت به سال زراعی گذشته ۶/۶ میلی متر

سرعت باد

بیشینه سرعت باد ۲۴ متر بر ثانیه در ایستگاه امین آباد فیروزکوه بوده و جهت آن ۱۷۰ درجه گزارش گردیده

است. میانگین بیشینه سرعت باد ثبت شده در کل استان ۱۴,۱ متر بر ثانیه بوده است. همچنین تعداد بادهای با سرعت

۹ تا ۱۷ و بیش از ۱۷ متر در ایستگاههای سینوپتیک استان مطابق جدول ذیل می باشد.

| نام ایستگاه | شماره | فرودگاه مهرآباد | آبعلی | فیروزکوه | امین آباد | دوشان تپه | ژرفیروزک | لواسان | ورامین | فرودگاه امام(ره) | شهریار | دمارند | تعداد روز با باد |
|------------------------|-------|-----------------|-------|----------|-----------|-----------|----------|--------|--------|------------------|--------|--------|------------------|
| | | | | | | | | | | | | | |
| ۹ تا ۱۷ متر بر ثانیه | ۳ | ۵ | ۷ | ۱۹ | ۹ | ۴ | ۱ | ۱۷ | ۳ | ۴ | ۱ | ۱ | |
| بیش از ۱۷ متر بر ثانیه | ۰ | ۰ | ۰ | ۰ | ۲۰ | ۰ | ۰ | ۱ | ۰ | ۰ | ۰ | ۰ | |

رطوبت نسبی

میانگین رطوبت نسبی در این ماه ۳۹ درصد بوده که ۰ درصد کاهش نسبت به ماه گذشته نشان می دهد. همچنین

کمینه میانگین رطوبت نسبی مربوط به ایستگاه دوشان تپه با ۲۹ درصد و بیشینه میانگین رطوبت نسبی مربوط به

ایستگاه لواسان با ۴۸ درصد می باشد. همچنین بیشترین میانگین بیشینه رطوبت نسبی مربوط به ایستگاه فیروزکوه با

۶۹ درصد و کمترین میانگین کمینه رطوبت نسبی مربوط به ایستگاه فرودگاه امام (ره) با ۱۶ درصد می باشد.