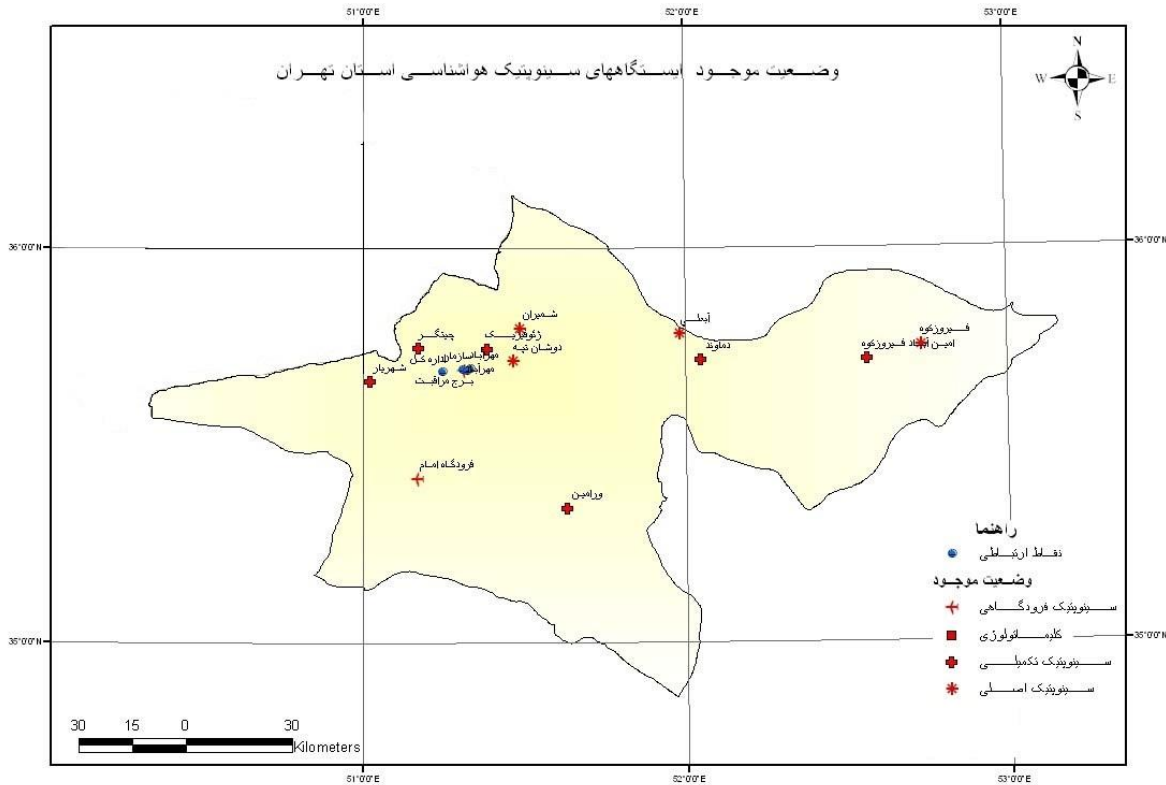


اداره کل هواشناسی استان تهران



تهیه شده در اداره تعقیقات اطرسی و هواشناسی کانبری

ماهنامه هواشناسی مهر ۱۳۹۶

www.tehranmet.ir

E-mail: tehran@irimo.ir

www.irimo.ir

تارنمای الکترونیکی اداره کل هواشناسی استان تهران

نشانی پست الکترونیکی اداره کل هواشناسی استان تهران

تارنمای الکترونیکی سازمان هواشناسی کشور

تحلیل پارامترهای هواشناختی مهر ۹۶

کاهش بارش ماهانه ۱۰ درصدی نسبت به بلند مدت

میانگین عددی بارش ماهانه ۸,۵ میلی متر بدست آمده که ۸,۵ میلی متر بیش از سال گذشته و ۰,۹ میلی متر کمتر از مدت مشابه میانگین بلند مدت (۱۰ درصد کمتر از بلند مدت) می باشد. بیشینه بارش در ماه جاری در ایستگاه آبعلی با ۳۳,۵ میلی متر به ثبت رسیده این در حالی است که کمینه بارش در ماه جاری در ایستگاه ورامین با ۰,۰ میلی متر گزارش گردیده است. بیشترین افزایش بارش ماهانه نسبت به سال گذشته در ایستگاه آبعلی با ۳۳,۲ میلی متر و بیشترین کاهش بارش ماهانه نسبت به سال گذشته در ایستگاه ورامین با ۰,۰ میلی متر نسبت به سال گذشته در استان به ثبت رسیده است. بیشترین بارش ۲۴ ساعته مربوط به ایستگاه آبعلی با ۲۸,۳ میلی متر و کمترین بارش ۲۴ ساعته مربوط به ایستگاه لواسان و ورامین ۰,۰ میلی متر بوده است.

میانگین عددی بارش سال زراعی ۸,۵ میلی متر بوده که حدود ۸,۵ میلی متر کمتر از سال گذشته و ۰,۹ میلی متر کمتر از مدت مشابه میانگین بلند مدت می باشد. بیشترین بارش سال زراعی در ایستگاه آبعلی با ۳۳,۵ میلی متر و کمترین بارش سال زراعی در ایستگاه ورامین با ۰,۰ میلی متر به ثبت رسیده است. در این مدت بیشترین افزایش بارش سال زراعی نسبت به سال گذشته مربوط به ایستگاه آبعلی با ۳۳,۲ میلی متر و کمترین افزایش مربوط به ایستگاه ورامین با ۰,۰ میلی متر می باشد.

براساس پهنه بندی مقادیر بارش در مرکز ملی خشکسالی در محیط GIS و که از روش IDW

(Inverse distance weighting) بدست آمده پهنه بندی به تفکیک خروجی استانی بر اساس لایه های

موجود استخراج و مقادیر میانگین بارش به تفکیک شهرستانی مشخص گردیده است طبق بررسی به عمل آمده

مقدار بارش سال زراعی جاری تا پایان این ماه ۱۵۷/۷ میلی متر بوده که نسبت به سال زراعی گذشته ۶/۶ میلی متر

کاهش و نسبت به بلند مدت ۱۱/۲ میلی متر افزایش نشان می دهد و همچنین نسبت بارش در بازه زمانی مذکور به یک سال زراعی ۶۶/۸ درصد می باشد.

کاهش ۰/۹ درجه ای دما نسبت به بلند مدت

میانگین عددی دمای ماهانه در استان تهران در این ماه ۱۶,۴ درجه سلسیوس بوده است که در مقایسه با ماه گذشته ۷,۴ درجه سلسیوس کاهش نشان می دهد. همچنین در مقایسه با مدت مشابه سال گذشته نیز دما ۱,۴ درجه کاهش داشته است و در مقایسه با بلند مدت ۰,۹ درجه سلسیوس کاهش مشاهده شده است. حداکثر میانگین دما در ایستگاه ورامین با ۲۰,۴ درجه سلسیوس و حداقل میانگین دما در ایستگاه امین آباد فیروزکوه با ۷,۷ درجه سلسیوس به ثبت رسیده است. همچنین بیشینه مطلق دما در ایستگاه ورامین به مقدار ۳۵,۰ درجه سلسیوس گزارش گردیده و کمینه مطلق دما در ایستگاه فیروزکوه به مقدار ۳,۵۴- درجه سلسیوس ثبت شده است. بیشترین تفاوت میانگین دما نسبت به سال گذشته مربوط به ایستگاه ژئوفیزیکی با ۲,۲ درجه کاهش و کمترین تفاوت میانگین دما نسبت به سال گذشته مربوط به شمیران با ۰,۰ درجه کاهش می باشد. به ترتیب تفاوت میانگین حداکثرهای دمای ماهانه نسبت به سال گذشته ۱,۶ درجه سلسیوس کاهش و تفاوت میانگین حداقلهای دمای ماهانه نسبت به سال گذشته ۱,۰ درجه سلسیوس کاهش داشته است.

مطابق آمار ارسال شده از ایستگاههای سینوپتیک استان، میانگین دامنه دما در این ماه ۱۱,۹ درجه بوده و ورامین با ۱۷,۰ درجه بیشترین دامنه و ایستگاه امین آباد فیروزکوه با ۶,۶ درجه کمترین دامنه دمایی در استان را به خود اختصاص داده اند. این در حالی است که بیشینه تعداد روزهای با یخبندان در ایستگاه فیروزکوه با ۶ روز به ثبت رسیده است. میانگین تعداد روزهای یخبندان ۱ روز بوده است.

ساعات آفتابی

بیشینه ساعات آفتابی در استان، مربوط به ایستگاه امین آباد فیروزکوه با ۲۸۹ ساعت و کمترین آن مربوط به ایستگاه شمیران با ۲۴۱ ساعت بوده است. میانگین جمع ساعات آفتابی در این ماه ۲۷۷,۵ ساعت بوده که معادل ۹,۳ ساعت در روز می باشد که نسبت به ماه گذشته در مجموع ۴۹ ساعت کاهش نشان می دهد.

سرعت باد

بیشینه سرعت باد ۲۶ متر بر ثانیه در ایستگاه امین آباد فیروزکوه بوده و جهت آن ۱۹۰ درجه گزارش گردیده است. میانگین بیشینه سرعت باد ثبت شده در کل استان ۱۴,۶ متر بر ثانیه بوده است. همچنین تعداد بادهای با سرعت ۹ تا ۱۷ و بیش از ۱۷ متر در ایستگاههای سینوپتیک استان مطابق جدول ذیل می باشد.

نام ایستگاه	شماره	فرودگاه مهرآباد	آبعلی	فیروزکوه	امین آباد	دوشان تپه	ژئوفیزیک	لواسان	ورامین	فرودگاه امام(ره)	شهریار	دماوند	تعداد روز با باد
۹ تا ۱۷ متر بر ثانیه	۵	۵	۴	۲۶	۲۱	۷	۳	۳	۱۰	۱۰	۴	۵	
بیش از ۱۷ متر بر ثانیه	۰	۰	۰	۱	۸	۰	۰	۰	۰	۰	۰	۰	

رطوبت نسبی

میانگین رطوبت نسبی در این ماه ۳۹ درصد بوده که ۱۱ درصد افزایش نسبت به ماه گذشته نشان می دهد. همچنین کمینه میانگین رطوبت نسبی مربوط به ایستگاه ژئوفیزیکی با ۳۰ درصد و بیشینه میانگین رطوبت نسبی مربوط به ایستگاه فیروزکوه با ۵۵ درصد می باشد. همچنین بیشترین میانگین بیشینه رطوبت نسبی مربوط به ایستگاه لواسان با ۸۸ درصد و کمترین میانگین کمینه رطوبت نسبی مربوط به ایستگاه لواسان با ۱۱ درصد می باشد.

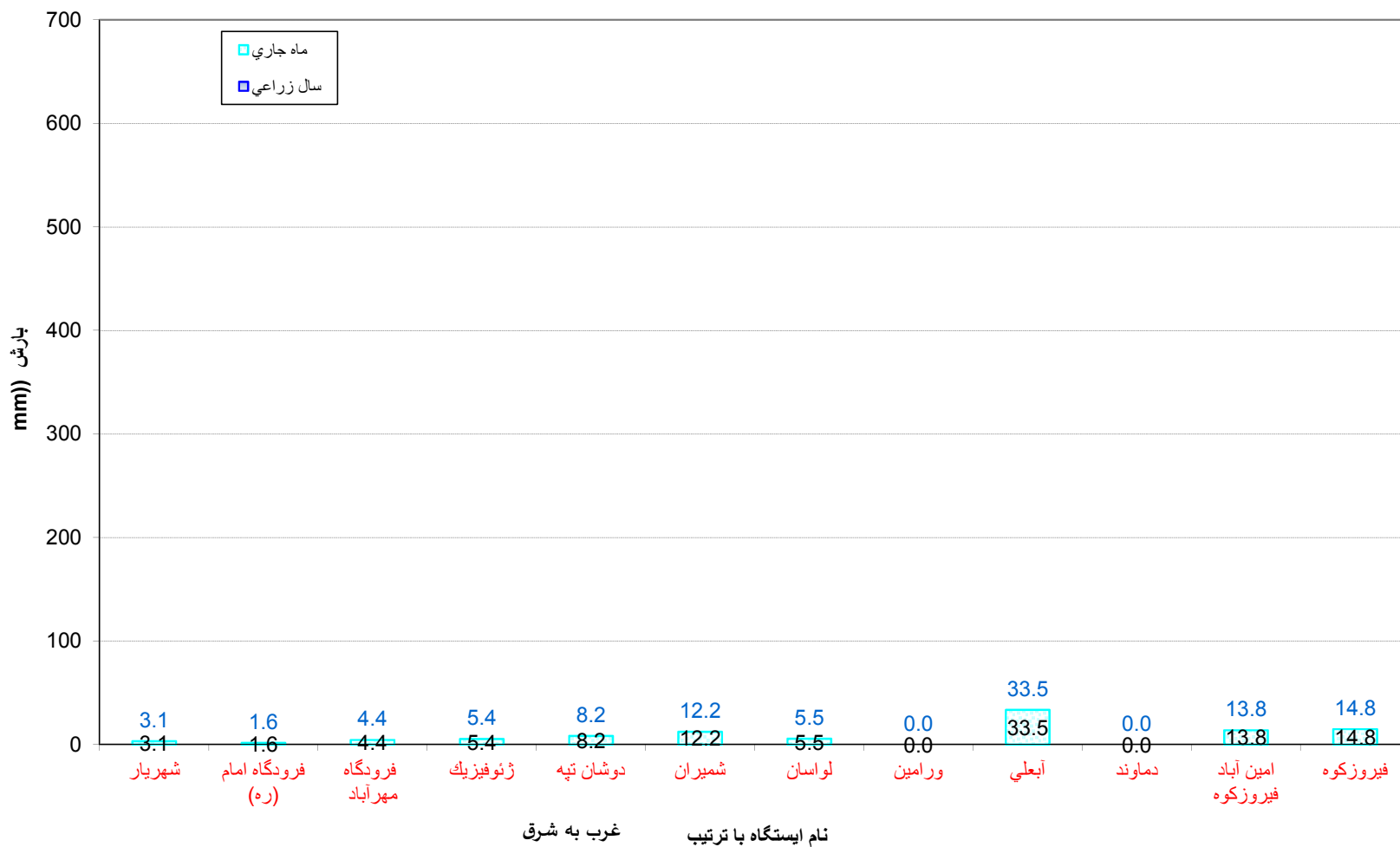
۱۳۹۶

مهر

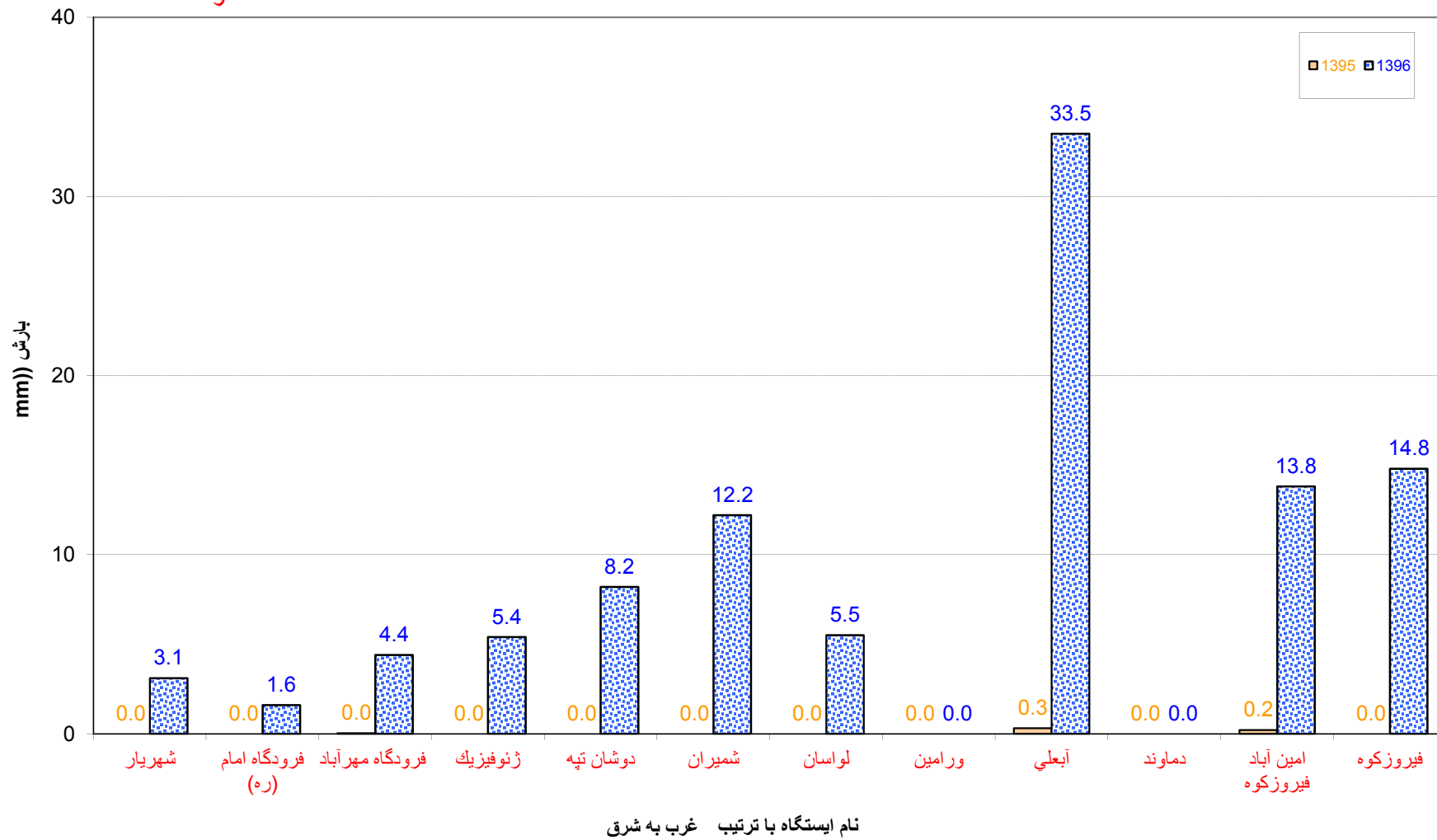
خلاصه پارامترهای جوی ایستگاه های سینوپتیک استان تهران

ردیف	نام ایستگاه	ارتفاع از سطح دریا (متر)	بارش (mm)		دما ©						رطوبت نسبی %		حداکثر باد		تعداد روزهای یخبندان	جمع ساعات آفتابی
			ماه جاری	سال زراعی	حداقل مطلق	میانگین حداقل	میانگین	میانگین حداکثر	حداکثر مطلق	میانگین	حداقل	حداکثر	سرعت (mps)	سمت (درجه)		
1	شهریار	1169.0	3.1	3.1	7.0	12.6	19.0	25.4	32.2	38	19	56	16.0	300	0	285.0
2	فرودگاه امام (ره)	990.2	1.6	1.6	5.6	12.2	19.5	26.9	34.0	32	15	48	17.0	300	0	278.0
3	فرودگاه مهرآباد	1190.8	4.4	4.4	9.6	14.8	20.1	25.5	31.8	33	17	50	15.0	270	0	280.0
4	ژئوفیزیک	1415.6	5.4	5.4	7.2	14.2	19.1	24.2	30.4	30	17	48	14.0	270	0	//
5	دوشان تپه	1209.2	8.2	8.2	9.0	15.1	20.0	25.8	32.2	30	18	42	18.0	270	0	269.0
6	شمیران	1548.2	12.2	12.2	6.5	12.5	18.1	23.7	30.1	35	21	50	12.0	310	0	241.0
7	لواسان	1863.0	5.5	5.5	5.2	10.7	16.3	21.9	27.3	50	11	88	11.0	220	0	//
8	ورامین	927.0	0.0	0.0	6.8	11.9	20.4	28.9	35.0	40	21	59	3.0	180	0	285.0
9	آبعلی	2465.2	33.5	33.5	1.3	6.8	11.4	16.1	22.1	41	26	55	12.0	240	0	284.0
10	دماوند	1984.0	0.0	0.0	1.8	8.5	14.1	19.8	26.5	40	25	55	12.0	260	0	277.0
11	امین آباد فیروزکوه	2985.7	13.8	13.8	-1.9	4.4	7.7	11.0	17.5	47	30	64	26.0	190	5	289.0
12	فیروزکوه	1975.6	14.8	14.8	-3.5	3.2	11.5	19.9	27.8	55	29	80	19.0	250	6	287.0
	میانگین	1643.6	8.5	8.5	4.6	10.6	16.4	22.4	28.9	39.3	20.8	57.9	14.6	255.0	0.9	277.5
	کمینه	927.0	0.0	0.0	-3.5	3.2	7.7	11.0	17.5	30.0	11.0	42.0	3.0	180	0.0	241.0

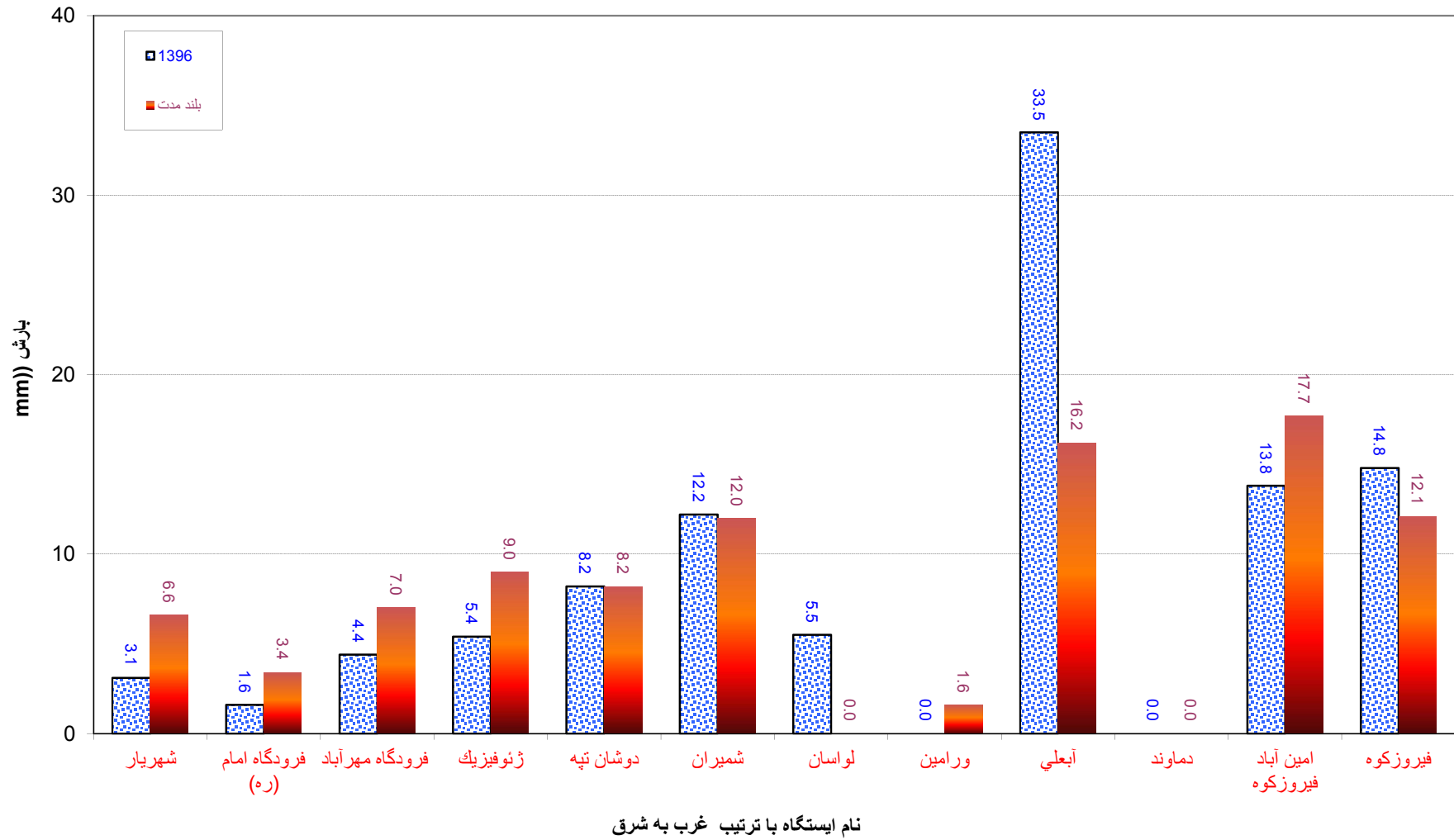
نزولات جوی در ایستگاههای سینوپتیک هواشناسی استان تهران مهر 1396



مقایسه نزولات جوی در ایستگاههای سینوپتیک هواشناسی استان تهران در ماه مهر 1395 و 1396

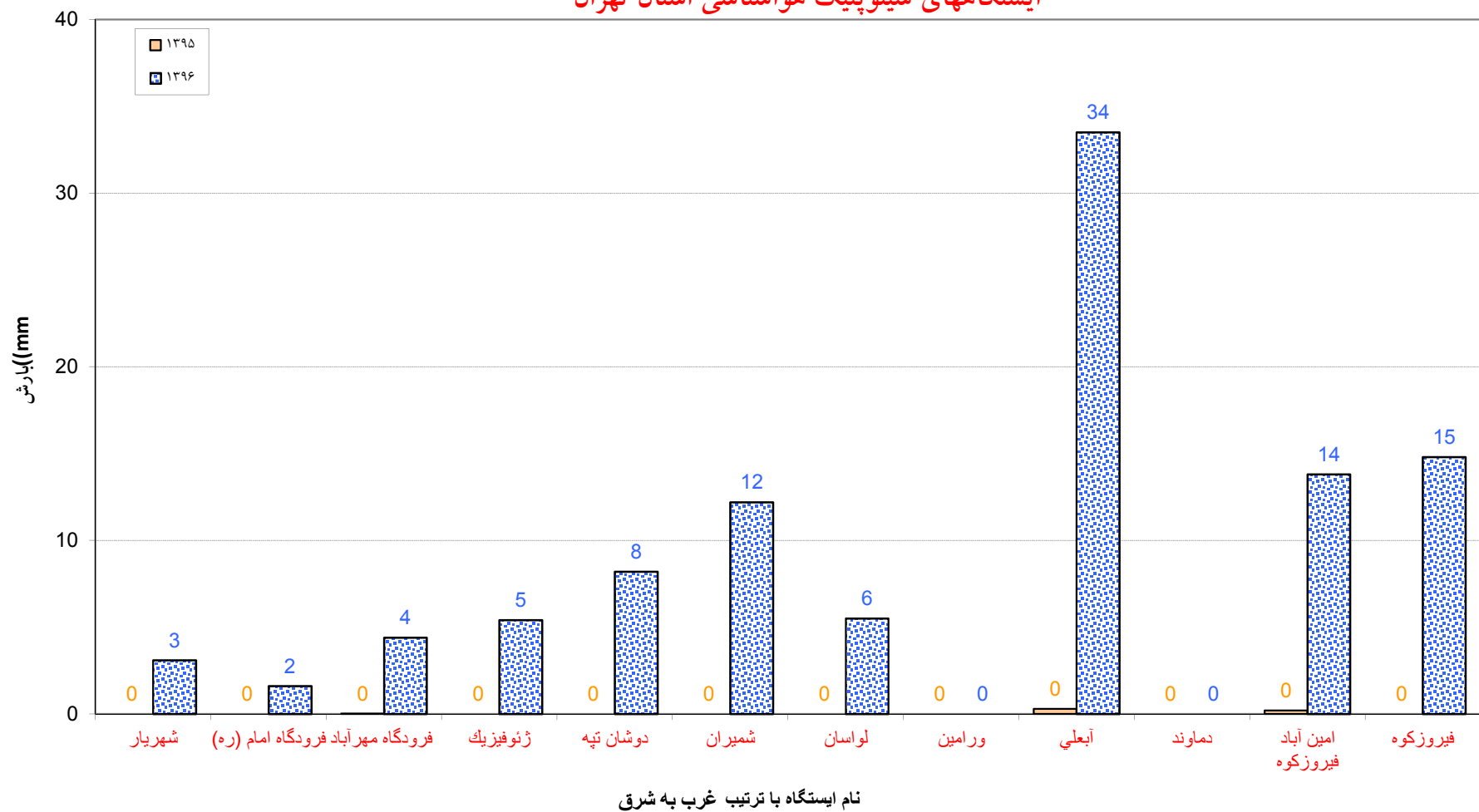


مقایسه نزولات جوی در ایستگاههای سینوپتیک هواشناسی استان تهران در ماه مهر 1396 و بلند مدت



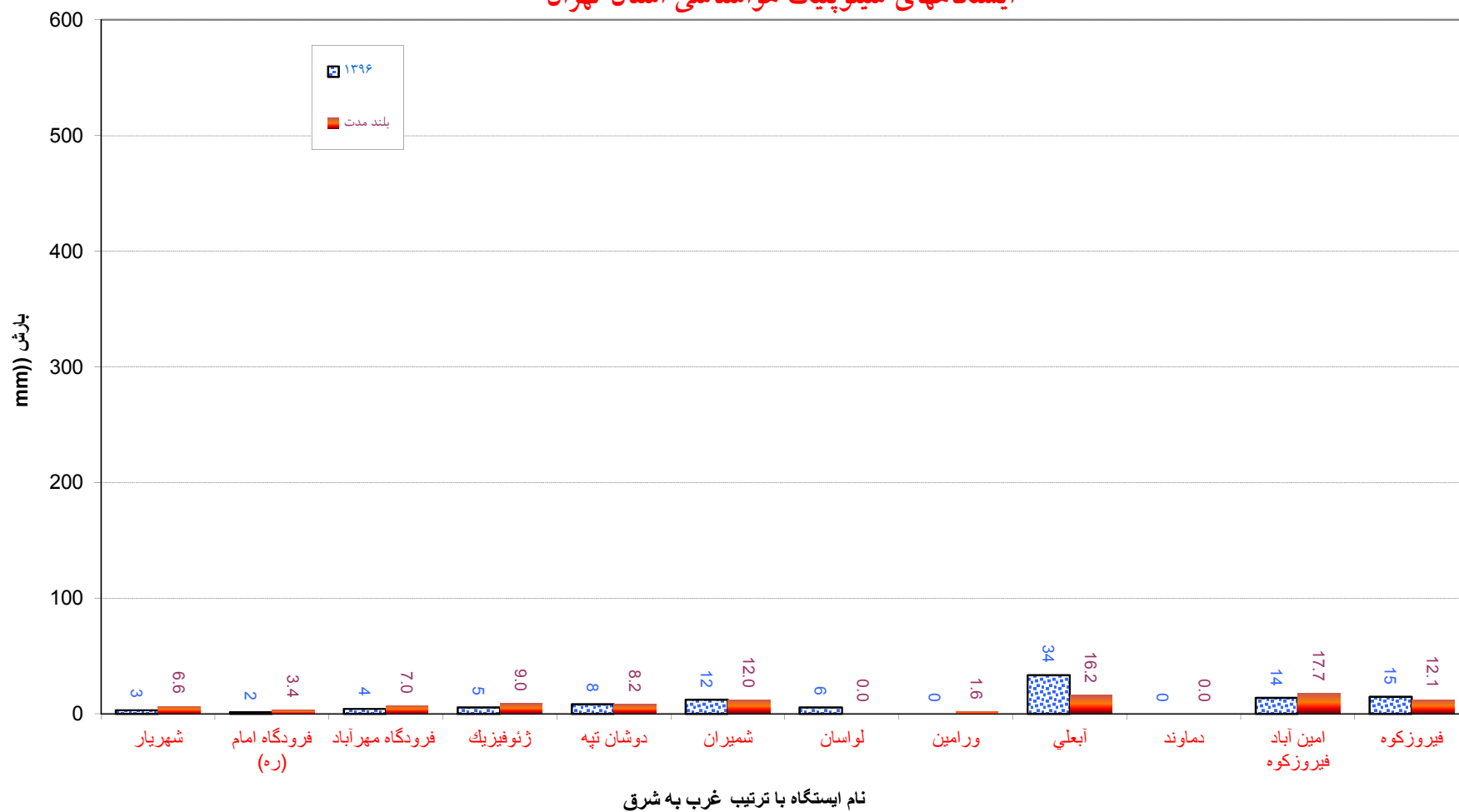
مقایسه مجموع نزولات جوی از اول مهر ماه لغایت مهر 1396 و مدت مشابه در سال 1395 در

ایستگاههای سینوپتیک هواشناسی استان تهران

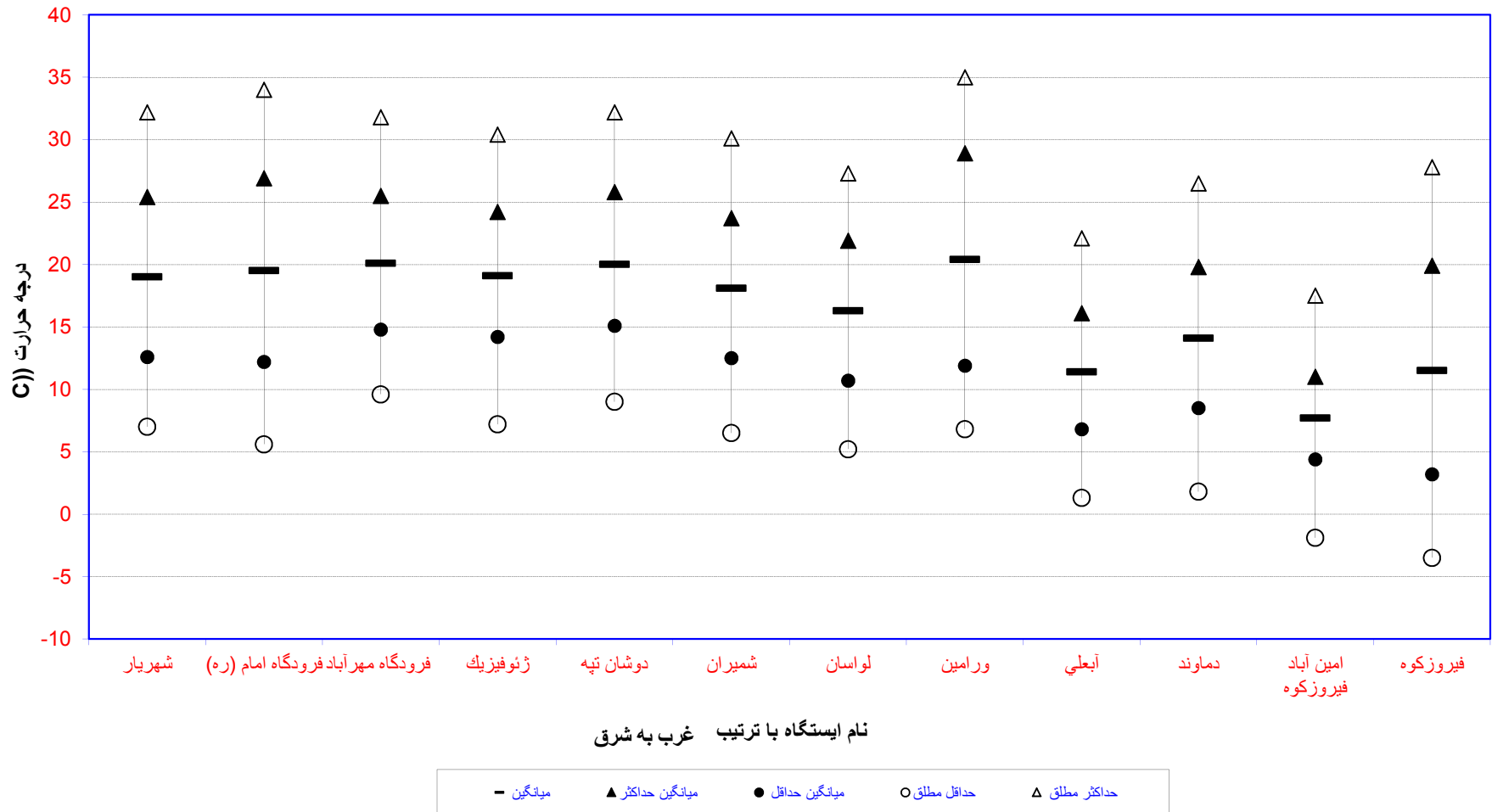


مقایسه مجموع نزولات جوی سال زراعی از اول مهر ماه لغایت مهر 1396 و مدت مشابه بلند مدت در

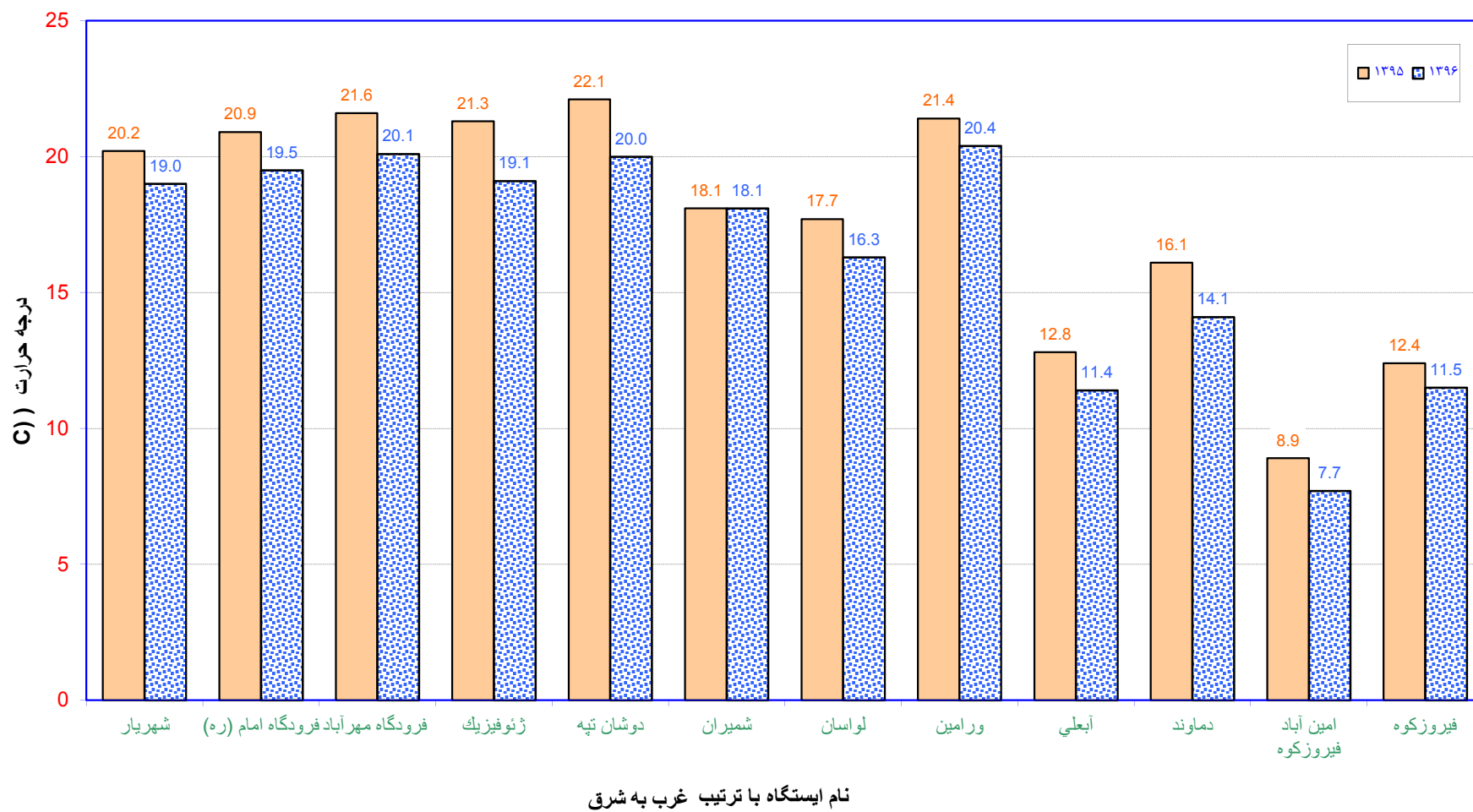
ایستگاههای سینوپتیک هواشناسی استان تهران



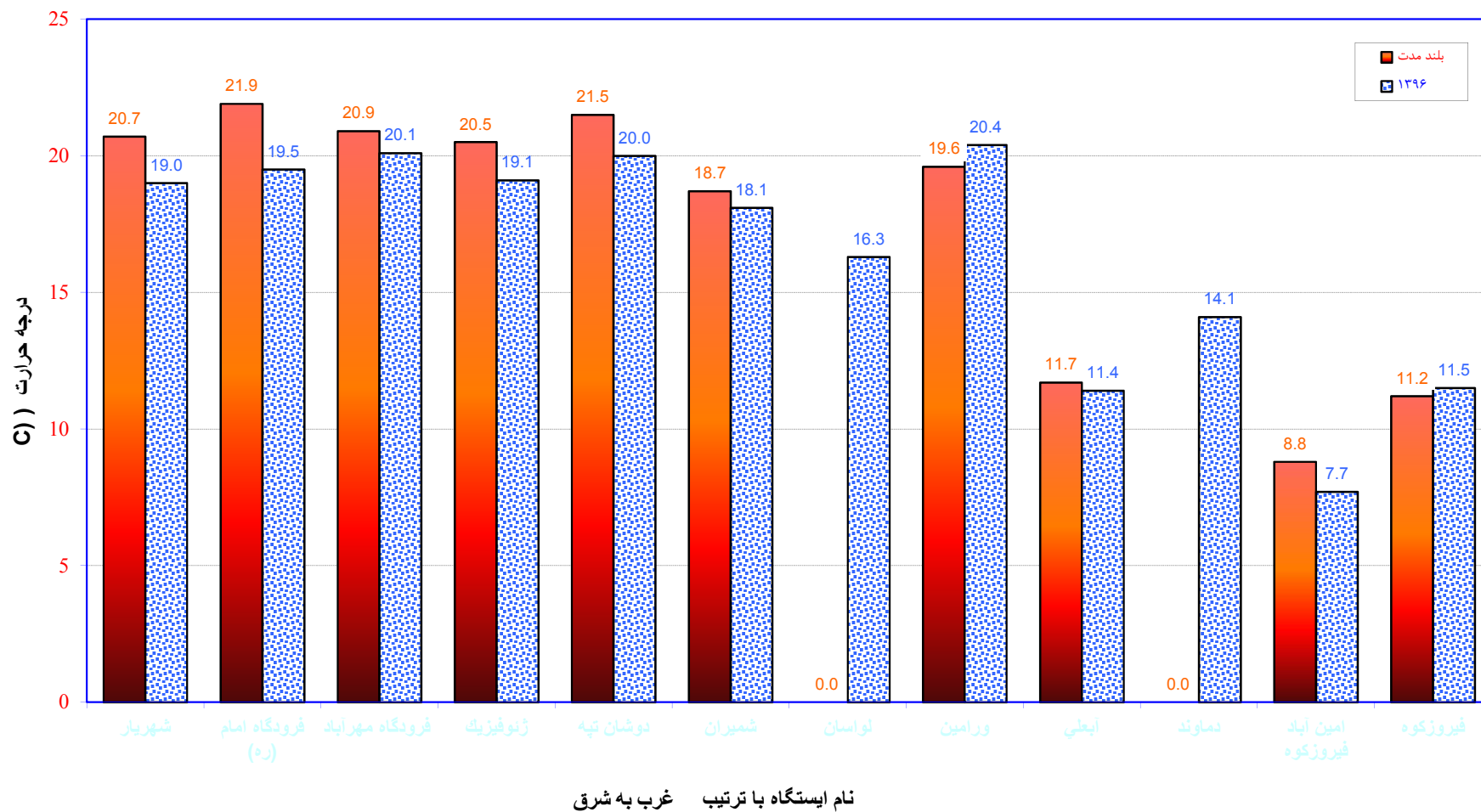
دمای هوا در ایستگاههای سینوپتیک هواشناسی استان تهران مهر 1396



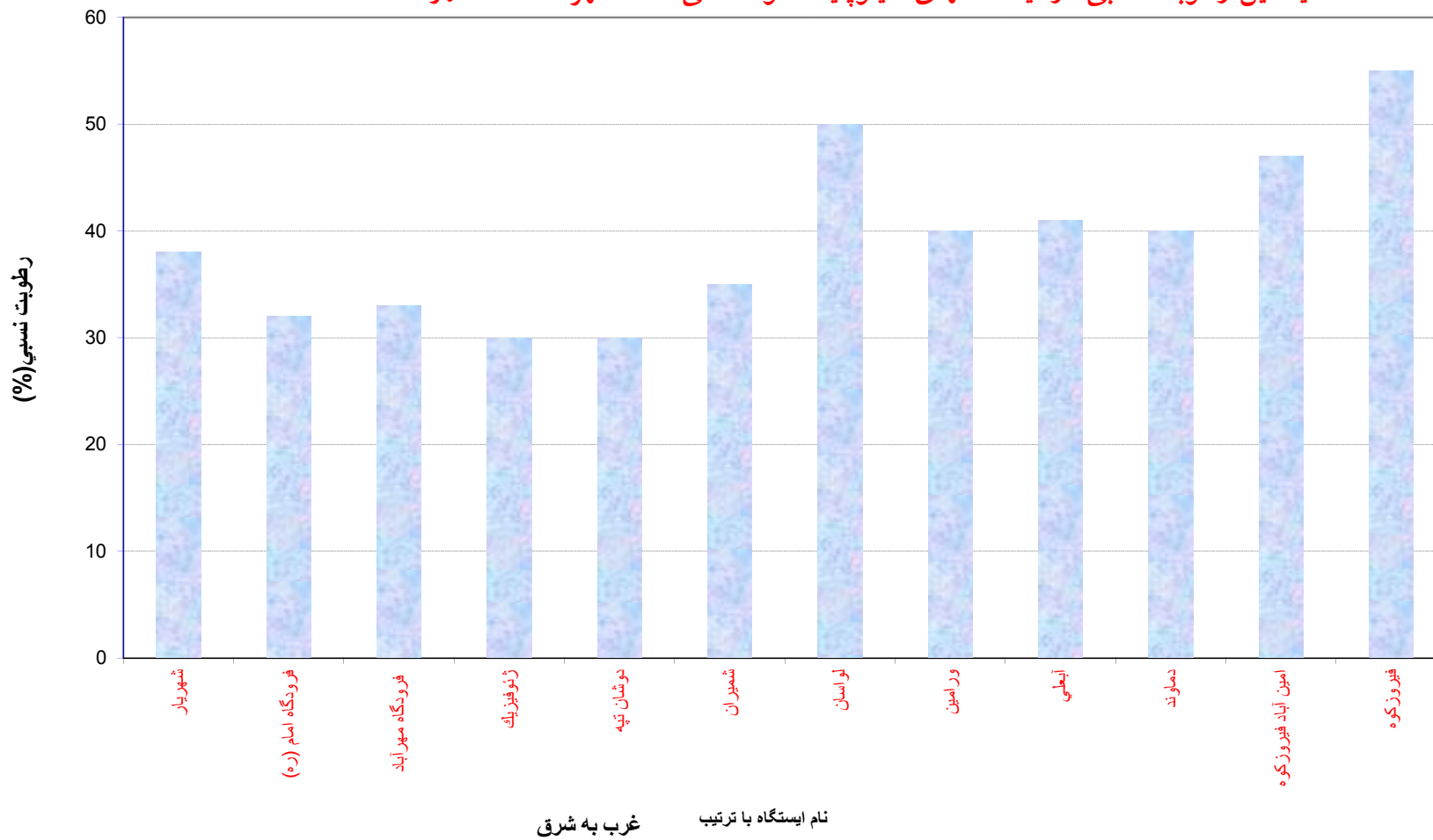
مقایسه میانگین دمای هوا در ایستگاههای سینوپتیک هواشناسی استان تهران در ماه مهر ۱۳۹۵ و ۱۳۹۶



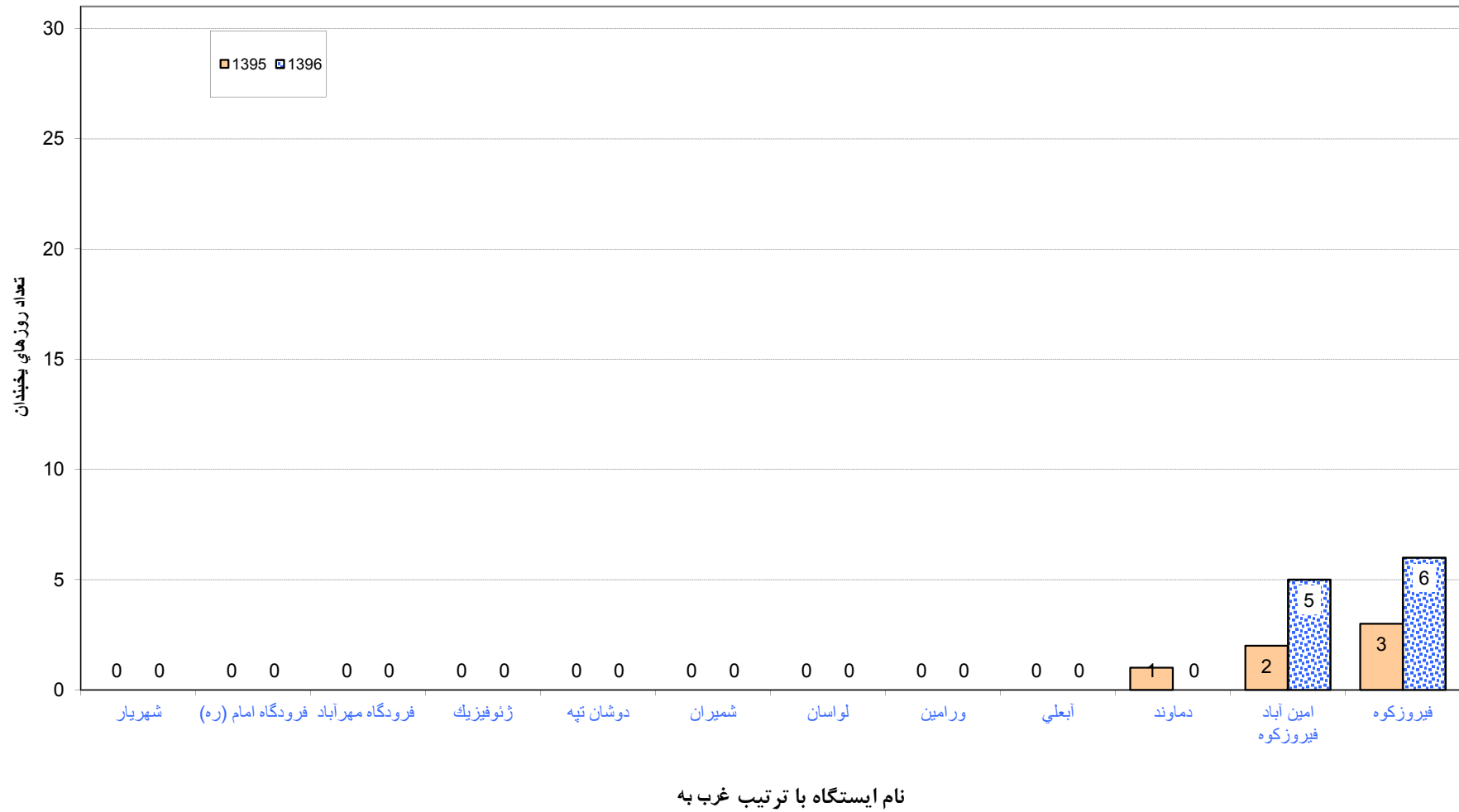
مقایسه میانگین دمای هوا در ایستگاههای سینوپتیک هواشناسی استان تهران در ماه مهر 1396 و بلند مدت



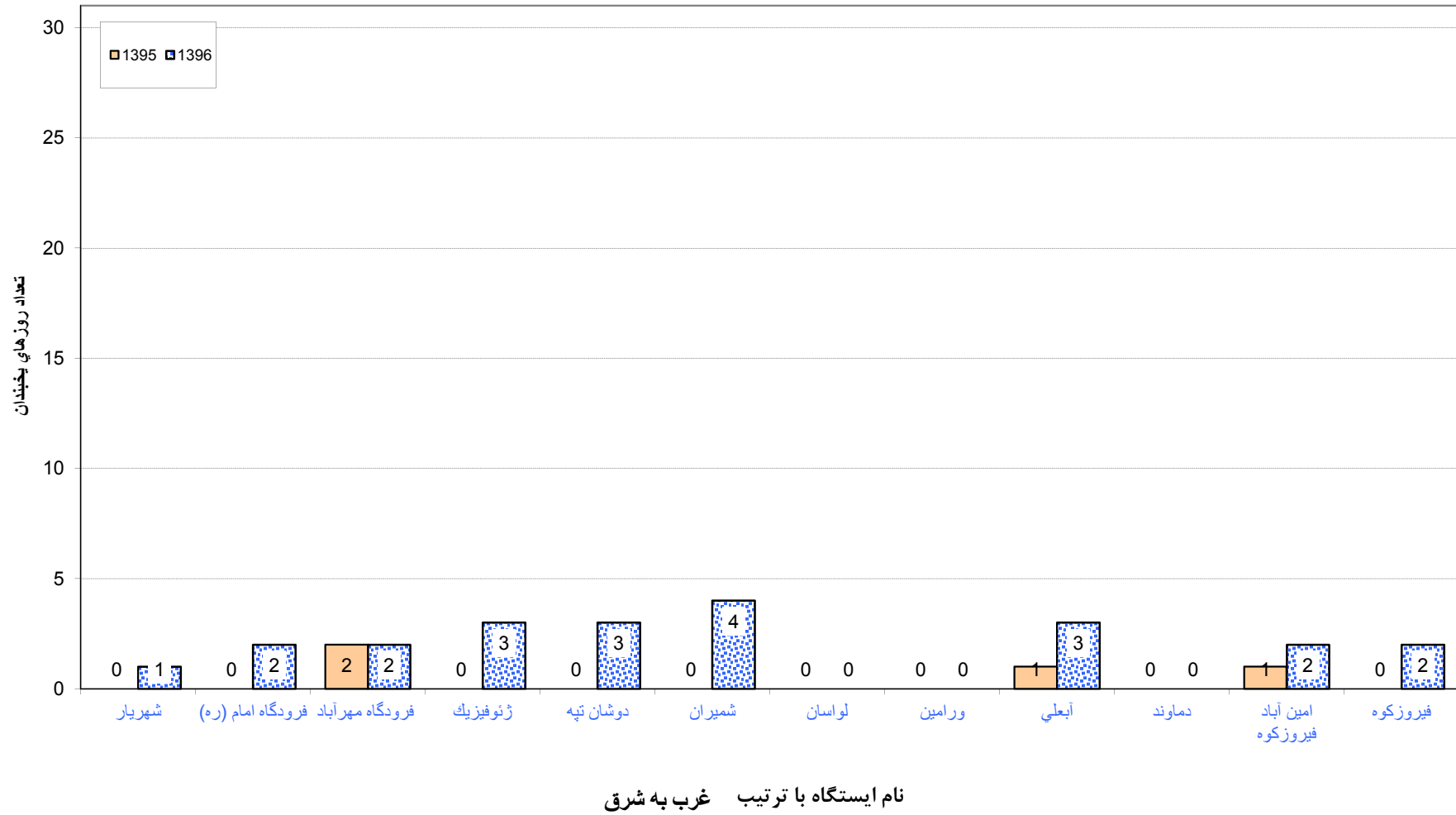
میانگین رطوبت نسبی در ایستگاههای سینوپتیک هواشناسی استان تهران مهر 1396



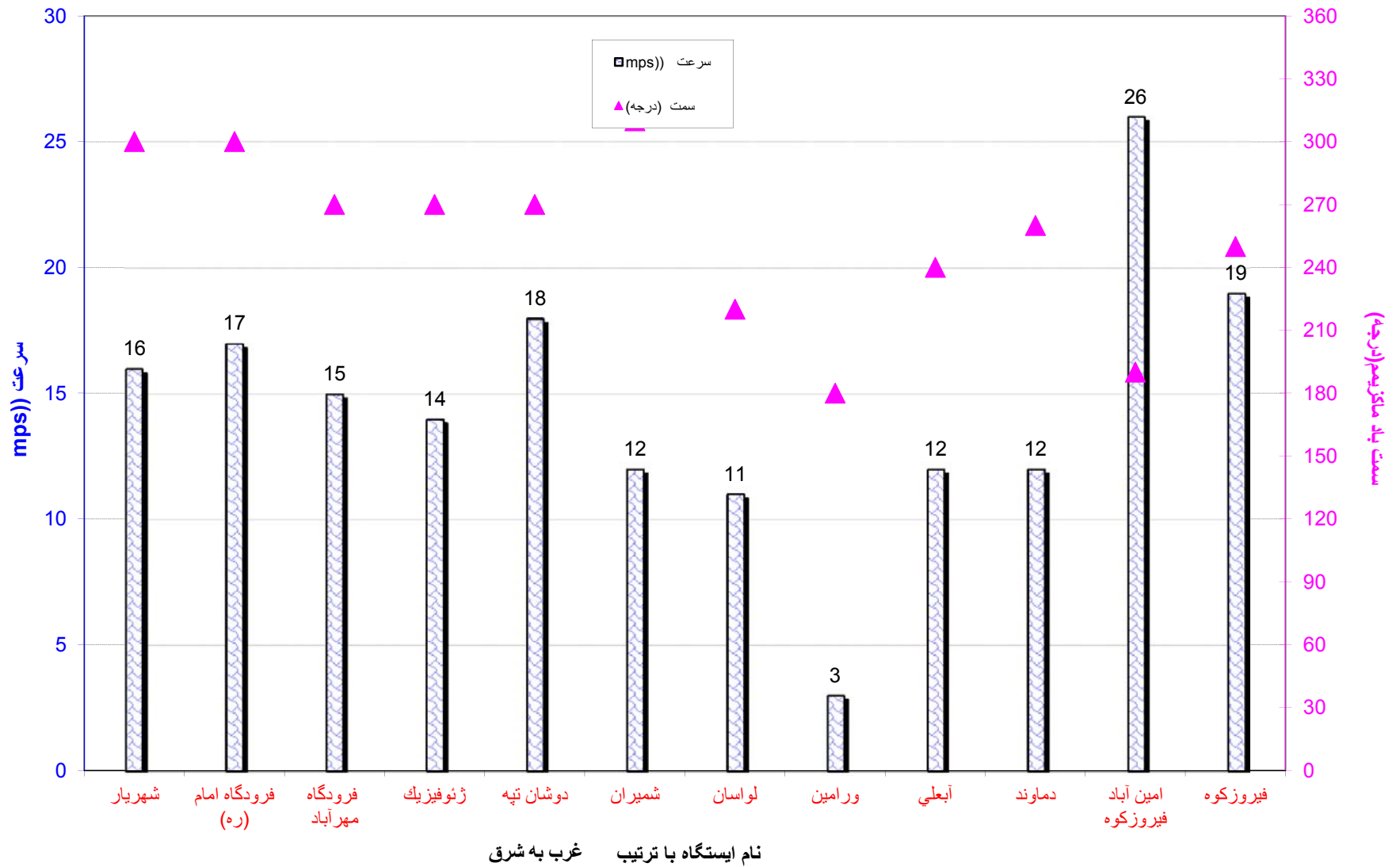
مقایسه تعداد روزهای یخبندان در ایستگاههای سینوپتیک هواشناسی استان تهران در ماه مهر 1395 و 1396



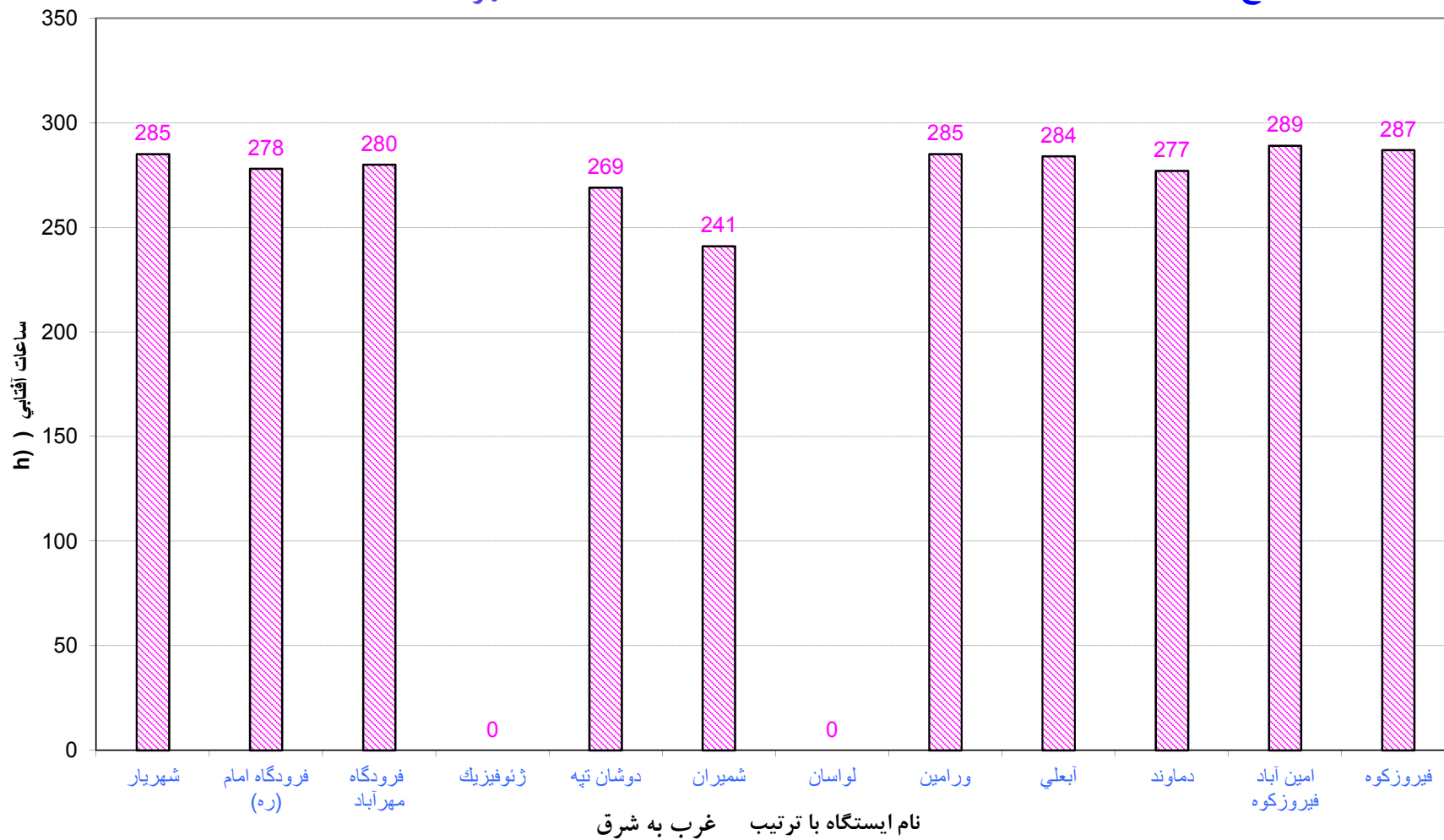
مقایسه تعداد روزهای بارانی در ایستگاههای سینوپتیک هواشناسی استان تهران در ماه مهر 1395 و 1396



سمت و پیشینه سرعت باد در ایستگاههای سینوپتیک هواشناسی استان تهران



مجموع ساعات آفتابی در ایستگاههای سینوپتیک هواشناسی استان تهران مهر 1396



بارش ماه مهر (میلی متر)			نام ایستگاه
سال جاری	سال گذشته	بیا کمین بلندت	به ترتیب غرب به شرق
۳.۱	۰.۰	۶.۶	شیراز
۱.۶	۰.۰	۳.۴	فرودگاه امام (ره)
۴.۴	۰.۰	۷.۰	فرودگاه مهرآباد
۵.۴	۰.۰	۹.۰	شرفیخک
۸.۲	۰.۰	۸.۲	دوشان تپه
۱۲.۲	۰.۰	۱۲.۰	شیران
۵.۵	۰.۰	کمتر از ۵ سال	لوسان
۰.۰	۰.۰	۱.۶	درلین
۳۳.۵	۰.۳	۱۶.۲	آبعلی
۰.۰	۰.۰	کمتر از ۱۰ سال	دازند
۱۳.۸	۰.۲	۱۷.۷	این آباد فیروزکوه
۱۴.۸	۰.۰	۱۲.۱	فیروزکوه
۸.۵	۰.۰	۹.۴	بیا کمین نقطه ای ایستگاههای استان

بارش زراعی اول مهر تا پایان مهر (میلی متر)			نام ایستگاه
سال زراعی جاری	سال گذشته	میانگین بلند مدت	به ترتیب غرب به شرق
۳.۱	۰.۰	۶.۶	شیراز
۱.۶	۰.۰	۳.۴	فرودگاه امام (ره)
۴.۴	۰.۰	۷.۰	فرودگاه مهرآباد
۵.۴	۰.۰	۹.۰	شرفیه
۸.۲	۰.۰	۸.۲	دوشان تپه
۱۲.۲	۰.۰	۱۲.۰	شیراز
۵.۵	۰.۰	کمتر از ۵ سال	لوسان
۰.۰	۰.۰	۱.۶	وراین
۳۳.۵	۰.۳	۱۶.۲	آبعلی
۰.۰	۰.۰	کمتر از ۱۰ سال	مادند
۱۳.۸	۰.۲	۱۷.۷	ایمن آباد فیروزکوه
۱۴.۸	۰.۰	۱۲.۱	فیروزکوه
۸.۵	۰.۰	۹.۴	میانگین نقطه ای ایستگاههای استان

مقایسه بارش کل سال زراعی سالهای گذشته با بارش سال زراعی جاری

سال زراعی جاری (میلان متر)	کل بارش سالانه زراعی (میلیمتر)		نام ایستگاه به ترتیب غرب به شرق
	۱۳۹۵-۹۶	میانگین بلند مدت	
۳.۱	۲۳۴.۰	۲۰۰.۷	شیراز
۱.۶	۲۰۳.۳	۱۶۷.۰	فروگاه امام (ره)
۴.۴	۲۳۱.۳	۲۳۳.۱	فروگاه مهرآباد
۵.۴	۲۳۱.۰	۳۰۹.۸	مروغزیک
۸.۲	۳۰۷.۰	۲۶۴.۲	دوشان تپه
۱۲.۲	۳۸۳.۹	۴۲۶.۳	شیران
۵.۵	۴۷۶.۸	کمتر از ۵ سال	لوسان
۰.۰	۲۱۴.۵	۱۶۲.۱	وراین
۳۳.۵	۷۳۲.۰	۵۳۷.۴	آبعلی
۰.۰	۴۹۱.۴	کمتر از ۱۰ سال	داند
۱۳.۸	۴۹۶.۳	۴۱۲.۷	این آباد فیروزکوه
۱۴.۸	۲۹۱.۸	۲۹۰.۰	فیروزکوه
۸.۵	۳۵۷.۸	۳۰۰.۳	میانگین تعداد ایستگاههای استان
۳	۲	۱	

توضیح: در ستونهای ۱ و ۲ بارش تا پایان شهریور می باشند.

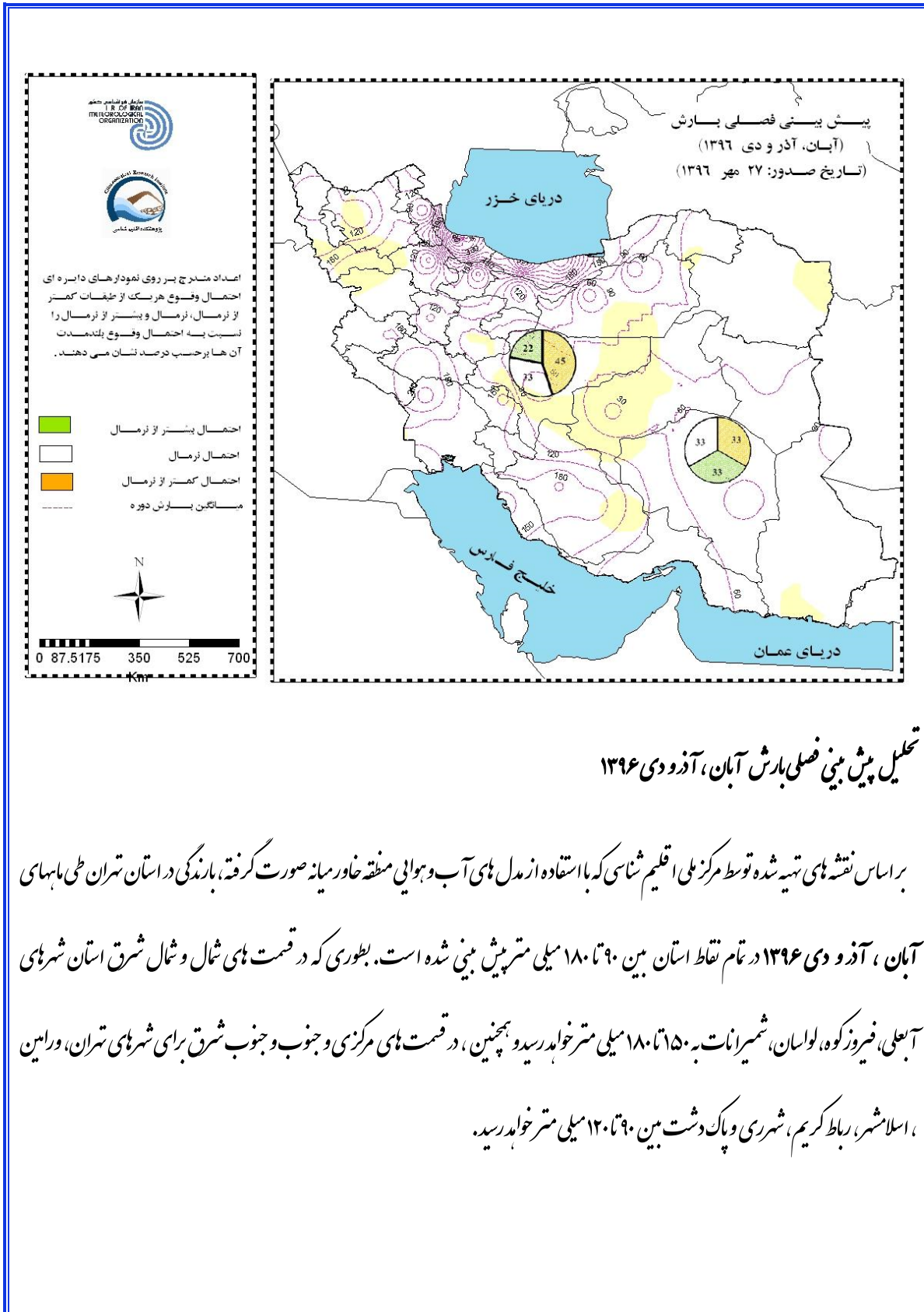
دمای مهر ©			ارتفاع از سطح دیا (متر)	نام ایستگاه به ترتیب غرب به شرق
سال جاری	سال گذشته	میانگین بلندمدت		
۱۹.۰	۲۰.۲	۲۰.۷	۱۱۶۹	شیراز
۱۹.۵	۲۰.۹	۲۱.۹	۹۹۰	فرودگاه امام (ره)
۲۰.۱	۲۱.۶	۲۰.۹	۱۱۹۱	فرودگاه مهرآباد
۱۹.۱	۲۱.۳	۲۰.۵	۱۴۱۶	مروغیتریک
۲۰.۰	۲۲.۱	۲۱.۵	۱۲۰۹	دوشان تپه
۱۸.۱	۱۸.۱	۱۸.۷	۱۵۴۸	شمیران
۱۶.۳	۱۷.۷	کمتر از ۵ سال	۱۸۶۳	لوسان
۲۰.۴	۲۱.۴	۱۹.۶	۹۲۷	وراین
۱۱.۴	۱۲.۸	۱۱.۷	۲۴۶۵	آبعلی
۱۴.۱	۱۶.۱	کمتر از ۱۰ سال	۱۹۸۴	دانند
۷.۷	۸.۹	۸.۸	۲۹۸۶	این آباد فیروزکوه
۱۱.۵	۱۲.۴	۱۱.۲	۱۹۷۶	فیروزکوه
۱۶.۴	۱۷.۸	۱۷.۶	۱۶۴۴	میانگین نظای ایستگاههای استان

روزهای بارانی مهر			ارتفاع از سطح دریا استرا	نام ایستگاه به ترتیب غرب به شرق
سال جاری	سال گذشته	میانگین بلندت		
۱	۰	عدم دسترسی	۱۱۶۹	شیرباد
۲	۰	عدم دسترسی	۹۹۰	فروگاه امام (ره)
۲	۲	۵	۱۱۹۱	فروگاه مهرآباد
۳	۰	۳	۱۴۱۶	مروغینک
۳	۰	۳	۱۲۰۹	دوشان تپه
۴	۰	۴	۱۵۴۸	شمیران
۰	۰	کمتر از ۵ سال	۱۸۶۳	لولسان
۰	۰	عدم دسترسی	۹۲۷	وراین
۳	۱	۵	۲۴۶۵	آبعلی
۰	۰	کمتر از ۱۰ سال	۱۹۸۴	دامند
۲	۱	۵	۲۹۸۶	این آباد فیروزکوه
۲	۰	۴	۱۹۷۶	فیروزکوه
۲	۰	۴	۱۶۴۴	میانگین کل استان

روزهای بختندان مر			ارتفاع از سطح دیاسترا	نام ایستگاه به ترتیب غرب به شرق
سال جاری	سال گذشته	میانگین بلندمدت		
۰	۰	۰	۱۱۶۹	شهریار
۰	۰	۰	۹۹۰	فرودگاه امام (ره)
۰	۰	۰	۱۱۹۱	فرودگاه مهرآباد
۰	۰	۰	۱۴۱۶	مروغزیک
۰	۰	۰	۱۲۰۹	دوشان تپه
۰	۰	۰	۱۵۴۸	شمیران
۰	۰	کمتر از ۵ سال	۱۸۶۳	لوسان
۰	۰	۰	۹۲۷	درلین
۰	۰	۰	۲۴۶۵	آبعلی
۰	۱	کمتر از ۱۰ سال	۱۹۸۴	دماوند
۵	۲	۱	۲۹۸۶	این آب انبار فیروزکوه
۶	۳	۱	۱۹۷۶	فیروزکوه
۱	۰	۰	۱۶۴۴	میانگین
۱	۰	۰	۱۶۴۴	میانگین کل استان

وضعیت نرمال دما و بارش طی فصل پاییز در استان تهران

میانگین ماهانه‌ی دما (درجه سلسیوس)	ماه	بیشینه استان (مناطق پست)	کمینه استان (مناطق کوهستانی)	مهرآباد	شمیران	آبعلی
	مهر	۲۲	۱۰	۲۰/۹	۱۸/۷	۱۱/۷
	آبان	۱۵	۲	۱۳/۸	۱۲/۱	۵/۳
	آذر	+۸	-۴	۷/۳	۵/۶	-۰/۴
میانگین ماهانه‌ی حداقل دما (درجه سلسیوس)	ماه	بیشینه استان (مناطق پست)	کمینه استان (مناطق کوهستانی)	مهرآباد	شمیران	آبعلی
	مهر	۱۶/۷	۲	۱۵	۱۳/۱	۷/۲
	آبان	۱۰/۲	-۱/۸	۸/۸	۷/۳	۱/۹
	آذر	۴/۳	-۶/۷	۳/۱	۲/۴	-۳/۸
حداقل مطلق دما (درجه سلسیوس)	ماه	بیشینه استان (مناطق پست)	کمینه استان (مناطق کوهستانی)	مهرآباد	شمیران	آبعلی
	مهر	۱۰/۹	-۰/۳	۹/۶	۷/۲	۱/۰
	آبان	۳/۹	-۷/۷	۲/۶	-۰/۶	-۵/۲
	آذر	-۱/۱	-۱۴/۳	-۲/۲	-۴/۵	-۹/۹
تعداد روزهای یخبندان	ماه	کمینه استان (مناطق پست)	بیشینه استان (مناطق کوهستانی)	مهرآباد	شمیران	آبعلی
	مهر	۰	۲	۰	۰	۰/۲
	آبان	۰	۱۹	۰/۱	۰/۹	۹/۴
	آذر	۲	۳۰	۲/۷	۸/۸	۲۸
تعداد روزهای همراه با بارش برف	ماه	کمینه استان (مناطق پست)	بیشینه استان (مناطق کوهستانی)	مهرآباد	شمیران	آبعلی
	مهر	۰	۱	۰	۰	۰
	آبان	۰	۴	۰	۰	۴
	آذر	۱	۱۰	۲	۳	۱۰
تعداد روزهای بارانی	ماه	کمینه استان (مناطق پست)	بیشینه استان (مناطق کوهستانی)	مهرآباد	شمیران	آبعلی
	مهر	۳	۶	۴/۶	۴/۵	۵/۱
	آبان	۶	۱۰	۸/۸	۹	۹/۹
	آذر	۸	۱۳	۱۱/۰	۱۱/۹	۱۲/۴
بارش ماهانه (میلی متر)	ماه	کمینه استان (مناطق پست)	بیشینه استان (مناطق کوهستانی)	مهرآباد	شمیران	آبعلی
	مهر	۷/۹	۲۰	۷	۱۲	۱۶/۲
	آبان	۲۶/۶	۵۰	۲۰/۸	۳۴/۷	۴۹/۲
	آذر	۴۰/۸	۷۵	۳۴/۸	۶۸/۳	۷۴/۹



تحلیل پیش بینی فصلی بارش آبان، آذر و دی ۱۳۹۶

بر اساس نقشه های تهیه شده توسط مرکز ملی اقلیم شناسی که با استفاده از مدل های آب و هوایی منطقه خاورمیانه صورت گرفته، بارندگی در استان تهران طی ماههای آبان، آذر و دی ۱۳۹۶ در تمام نقاط استان بین ۹۰ تا ۱۸۰ میلی متر پیش بینی شده است. بطوری که در قسمت های شمال و شمال شرق استان شهرهای آبهلی، فیروزکوه، لوانان، شمیرانات به ۱۵۰ تا ۱۸۰ میلی متر خواهد رسید و همچنین، در قسمت های مرکزی و جنوب و جنوب شرق برای شهرهای تهران، ورامین، اسلامشهر، رباط کریم، شهرری و پاک دشت بین ۹۰ تا ۱۲۰ میلی متر خواهد رسید.

