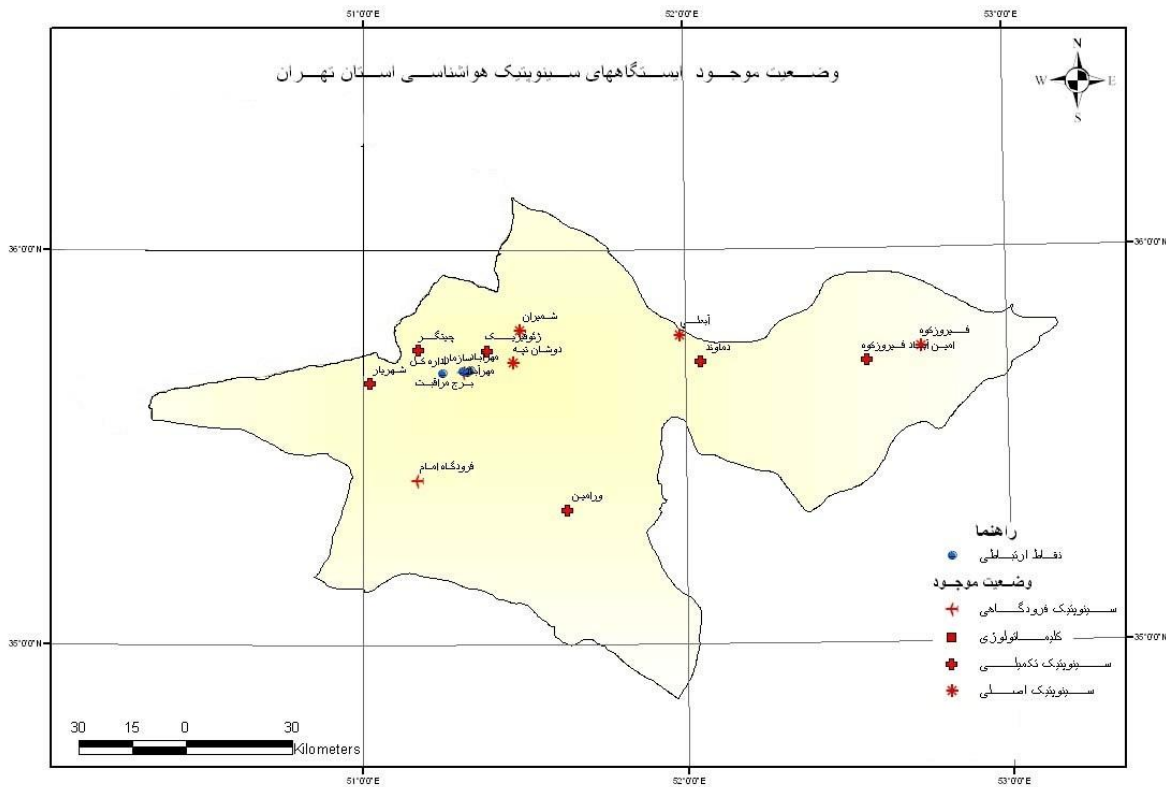


اداره کل هواشناسی استان تهران



تهیه شده در اداره تعقیقات اظهاری و هواشناسی کانبری

ماهنامه هواشناسی اردیبهشت ۱۳۹۶

www.tehranmet.ir

E-mail: tehran@irimo.ir

www.irimo.ir

تارنمای الکترونیکی اداره کل هواشناسی استان تهران

نشانی پست الکترونیکی اداره کل هواشناسی استان تهران

تارنمای الکترونیکی سازمان هواشناسی کشور

تحلیل پارامترهای هواشناختی اردیبهشت ۹۶

افزایش بارش ماهانه ۲/۰ درصدی نسبت به بلند مدت

میانگین عددی بارش ماهانه ۶۱,۹ میلی متر بدست آمده که ۴۱,۱ میلی متر بیش از سال گذشته (۳,۰ برابر سال گذشته) و ۳۱,۵ میلی متر بیش از مدت مشابه میانگین بلند مدت (۲,۰ برابر بلند مدت) می باشد. بیشینه بارش در ماه جاری در ایستگاه آبعلی با ۱۰۶,۰ میلی متر به ثبت رسیده این در حالی است که کمینه بارش در ماه جاری در ایستگاه ورامین با ۳۲,۰ میلی متر گزارش گردیده است. بیشترین افزایش بارش ماهانه نسبت به سال گذشته در ایستگاه امین آباد فیروزکوه با ۷۳,۰ میلی متر و بیشترین کاهش بارش ماهانه نسبت به سال گذشته در ایستگاه فرودگاه امام (ره) با ۲۱,۵ میلی متر نسبت به سال گذشته در استان به ثبت رسیده است. بیشترین بارش ۲۴ ساعته مربوط به ایستگاه آبعلی با ۲۹,۷ میلی متر و کمترین بارش ۲۴ ساعته مربوط به ایستگاه ورامین ۷,۷ میلی متر بوده است.

میانگین عددی بارش سال زراعی ۳۳۴,۳ میلی متر بوده که حدود ۳۵,۱ میلی متر بیش از سال گذشته و ۶۰,۹ میلی متر بیش از مدت مشابه میانگین بلند مدت می باشد. بیشترین بارش سال زراعی در ایستگاه آبعلی با ۷۰۴,۹ میلی متر و کمترین بارش سال زراعی در ایستگاه فرودگاه امام (ره) با ۱۸۹,۳ میلی متر به ثبت رسیده است. در این مدت بیشترین افزایش بارش سال زراعی نسبت به سال گذشته مربوط به ایستگاه ورامین با ۱۰۴,۷ میلی متر و بیشترین کاهش مربوط به ایستگاه با ۵۰,۰ میلی متر می باشد.

براساس پهنه بندی مقادیر بارش در مرکز ملی خشکسالی در محیط GIS و که از روش IDW (Inverse distance weighting) بدست آمده پهنه بندی به تفکیک خروجی استانی بر اساس لایه های موجود استخراج و مقادیر میانگین بارش به تفکیک شهرستانی مشخص گردیده است طبق بررسی به عمل آمده

مقدار بارش سال زراعی جاری تا پایان این ماه ۱۵۷/۷ میلی متر بوده که نسبت به سال زراعی گذشته ۶/۶ میلی متر کاهش و نسبت به بلند مدت ۱۱/۲ میلی متر افزایش نشان می دهد و همچنین نسبت بارش در بازه زمانی مذکور به یک سال زراعی ۶۶/۸ درصد می باشد.

افزایش ۱/۹ درجه ای دما نسبت به بلند مدت

میانگین عددی دمای ماهانه در استان تهران در این ماه ۱۸,۴ درجه سلسیوس بوده است که در مقایسه با ماه گذشته ۷,۳ درجه سلسیوس افزایش نشان می دهد. همچنین در مقایسه با مدت مشابه سال گذشته نیز دما ۰,۹ درجه کاهش داشته است و در مقایسه با بلند مدت ۱,۹ درجه سلسیوس افزایش مشاهده شده است. حداکثر میانگین دما در ایستگاه ورامین با ۲۳,۲ درجه سلسیوس و حداقل میانگین دما در ایستگاه امین آباد فیروزکوه با ۸,۸ درجه سلسیوس به ثبت رسیده است. همچنین بیشینه مطلق دما در ایستگاه فرودگاه امام (ره) به مقدار ۳۶,۶ درجه سلسیوس گزارش گردیده و کمینه مطلق دما در ایستگاه امین آباد فیروزکوه به مقدار ۲- درجه سلسیوس ثبت شده است. بیشترین تفاوت میانگین دما نسبت به سال گذشته مربوط به ایستگاه دماوند با ۱,۵ درجه کاهش و کمترین تفاوت میانگین دما نسبت به سال گذشته مربوط به آبعلی با ۰,۴ درجه کاهش می باشد. به ترتیب تفاوت میانگین حداکثرهای دمای ماهانه نسبت به سال گذشته ۰,۴ درجه سلسیوس کاهش و تفاوت میانگین حداقلهای دمای ماهانه نسبت به سال گذشته ۱,۳ درجه سلسیوس کاهش داشته است.

مطابق آمار ارسال شده از ایستگاههای سینوپتیک استان، میانگین دامنه دما در این ماه ۱۱,۷ درجه بوده و ورامین با ۱۵,۹ درجه بیشترین دامنه و ایستگاه امین آباد فیروزکوه با ۷,۲ درجه کمترین دامنه دمایی در استان را به خود اختصاص داده اند. این در حالی است که بیشینه تعداد روزهای با یخبندان در ایستگاه امین آباد فیروزکوه با ۲ روز به ثبت رسیده است. میانگین تعداد روزهای یخبندان ۰ روز بوده است.

ساعات آفتابی

بیشینه ساعات آفتابی در استان، مربوط به ایستگاه ورامین با ۲۸۴ ساعت و کمترین آن مربوط به ایستگاه شمیران با ۲۲۹ ساعت بوده است. میانگین جمع ساعات آفتابی در این ماه ۲۶۲,۴ ساعت بوده که معادل ۸,۷ ساعت در روز می باشد که نسبت به ماه گذشته در مجموع ۴۸ ساعت افزایش نشان می دهد.

سرعت باد

بیشینه سرعت باد ۲۹ متر بر ثانیه در ایستگاه امین آباد فیروزکوه بوده و جهت آن ۲۲۰ درجه گزارش گردیده است. میانگین بیشینه سرعت باد ثبت شده در کل استان ۲۱,۷ متر بر ثانیه بوده است. همچنین تعداد بادهای با سرعت ۹ تا ۱۷ و بیش از ۱۷ متر در ایستگاههای سینوپتیک استان مطابق جدول ذیل می باشد.

نام ایستگاه	تعداد روز با باد	شماره	فرودگاه مهرآباد	آبعلی	فیروزکوه	امین آباد	دوشان تپه	ژئوفیزیک	لوسان	ورامین	فرودگاه امام(ره)	شهریار	دماوند
۹ تا ۱۷ متر بر ثانیه	۷	۱۰	۱۶	۲۹	۱۷	۱۱	۴	۶	۱۲	۱۷	۲۳	۲۳	
بیش از ۱۷ متر بر ثانیه	۰	۲	۰	۱	۱۴	۱	۱	۱	۲	۱	۰	۴	

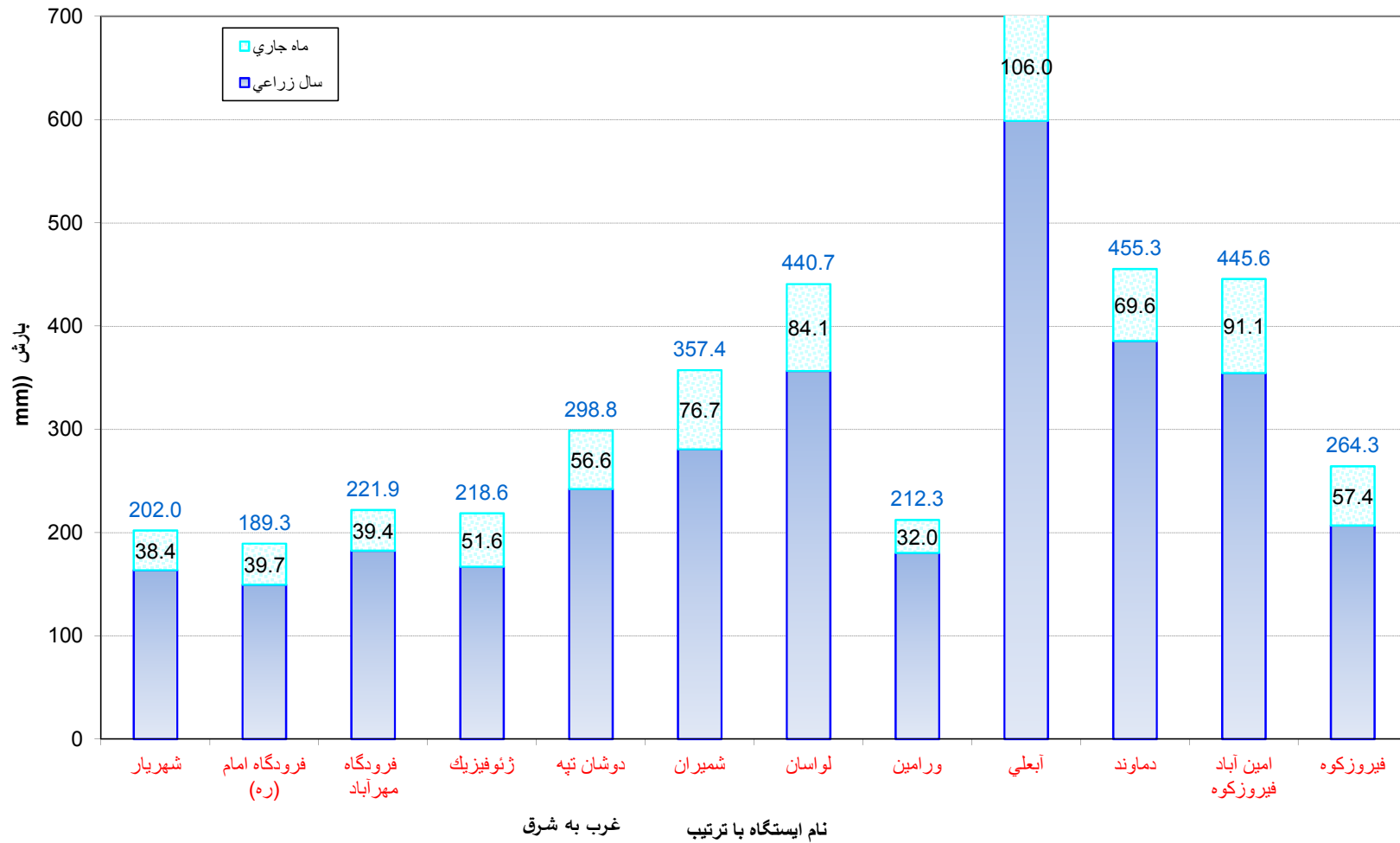
رطوبت نسبی

میانگین رطوبت نسبی در این ماه ۴۴ درصد بوده که ۱۰ درصد کاهش نسبت به ماه گذشته نشان می دهد. همچنین کمینه میانگین رطوبت نسبی مربوط به ایستگاه ژئوفیزیکی با ۳۴ درصد و بیشینه میانگین رطوبت نسبی مربوط به ایستگاه امین آباد فیروزکوه با ۵۴ درصد می باشد. همچنین بیشترین میانگین بیشینه رطوبت نسبی مربوط به ایستگاه فیروزکوه با ۷۳ درصد و کمترین میانگین کمینه رطوبت نسبی مربوط به ایستگاه فرودگاه امام (ره) با ۱۸ درصد می باشد.

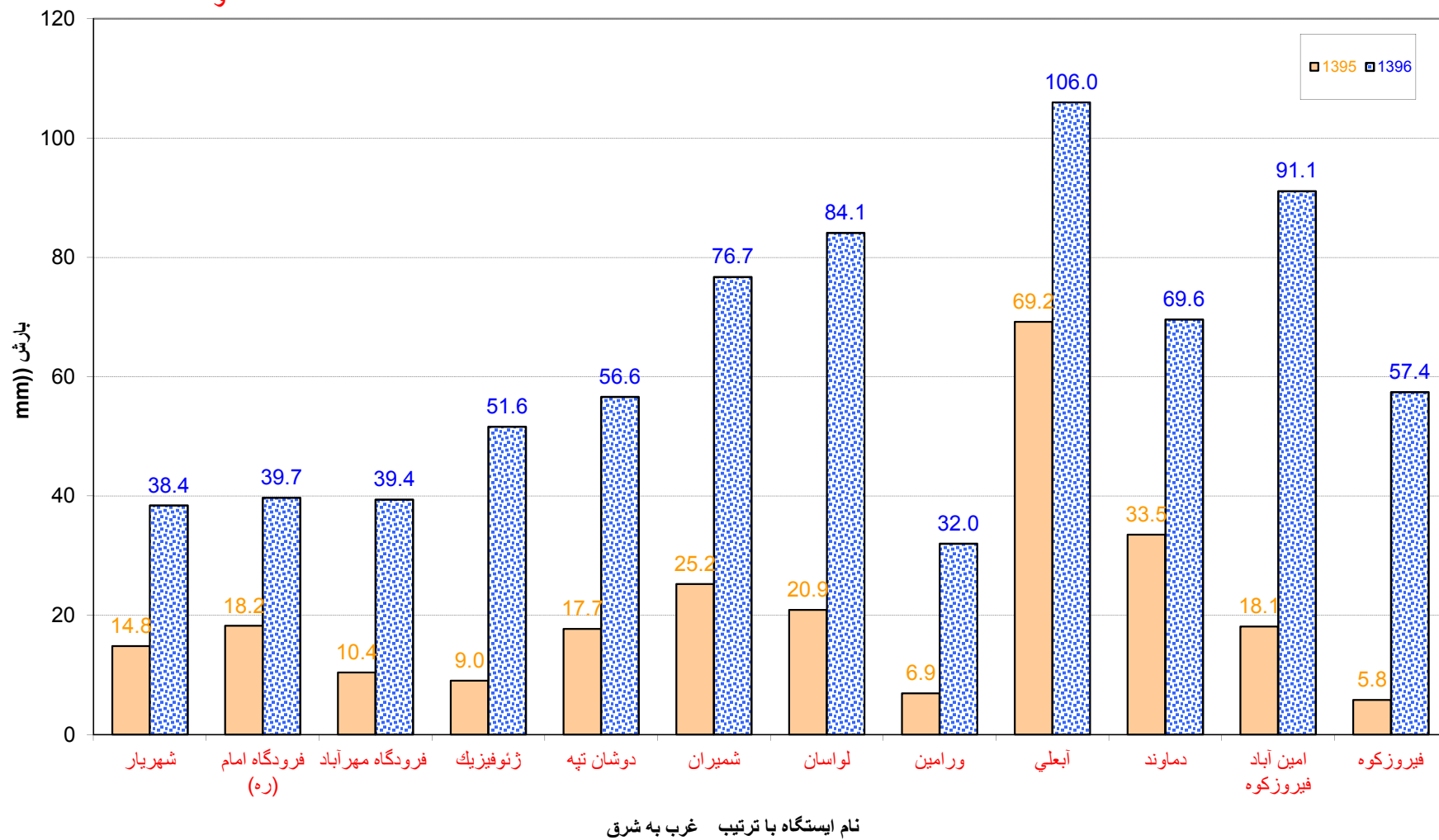
خلاصه پارامترهای جوی ایستگاه های سینوپتیک استان تهران اردیبهشت ۱۳۹۶

ردیف	نام ایستگاه	ارتفاع از سطح دریا (متر)	بارش (mm)		دما ©						رطوبت نسبی %		حداکثر باد		تعداد روزهای با دمای ۳۰ درجه و جمع ساعات آفتابی بیشتر	
			ماه جاری	سال زراعی	حداقل مطلق	میانگین حداقل	میانگین	میانگین حداکثر	حداکثر مطلق	میانگین	حداقل	حداکثر	سرعت (mps)	سمت (درجه)		
1	شهریار	1169.0	38.4	202.0	5.2	14.6	21.2	27.9	35.1	43	24	63	23.0	330	12	271.0
2	فرودگاه امام (ره)	990.2	39.7	189.3	8.0	15.1	22.2	29.3	36.6	40	18	62	26.0	300	16	268.0
3	فرودگاه مهرآباد	1190.8	39.4	221.9	8.4	16.9	22.5	28.1	34.6	36	18	54	27.0	270	12	273.0
4	ژئوفیزیک	1415.6	51.6	218.6	9.9	15.6	21.0	26.3	32.9	34	20	61	18.0	290	0	//
5	دوشان تپه	1209.2	56.6	298.8	10.8	17.2	22.6	27.9	31.6	35	20	50	20.0	270	11	245.0
6	شمیران	1548.2	76.7	357.4	9.4	14.6	19.6	24.6	32.6	41	24	59	17.0	260	4	229.0
7	لواسان	1863.0	84.1	440.7	7.6	12.2	17.3	22.4	28.7	47	29	66	28.0	230	0	//
8	ورامین	927.0	32.0	212.3	7.0	15.2	23.2	31.1	36.2	46	25	67	22.0	300	20	284.0
9	آبعلی	2465.2	106.0	704.9	3.3	7.7	12.3	17.0	23.4	52	35	69	15.0	10	0	252.0
10	دماوند	1984.0	69.6	455.3	5.9	9.5	15.6	21.7	28.5	45	32	59	16.0	250	0	266.0
11	امین آباد فیروزکوه	2985.7	91.1	445.6	-2.0	5.2	8.8	12.4	18.3	54	38	70	29.0	220	0	266.0
12	فیروزکوه	1975.6	57.4	264.3	0.1	6.6	14.5	22.5	29.2	53	33	73	19.0	290	0	270.0
	میانگین	1643.6	61.9	334.3	6.1	12.5	18.4	24.3	30.6	43.8	26.3	62.8	21.7	251.7	6.3	262.4
	کمینه	927.0	32.0	189.3	-2.0	5.2	8.8	12.4	18.3	34.0	18.0	50.0	15.0	10	0.0	229.0

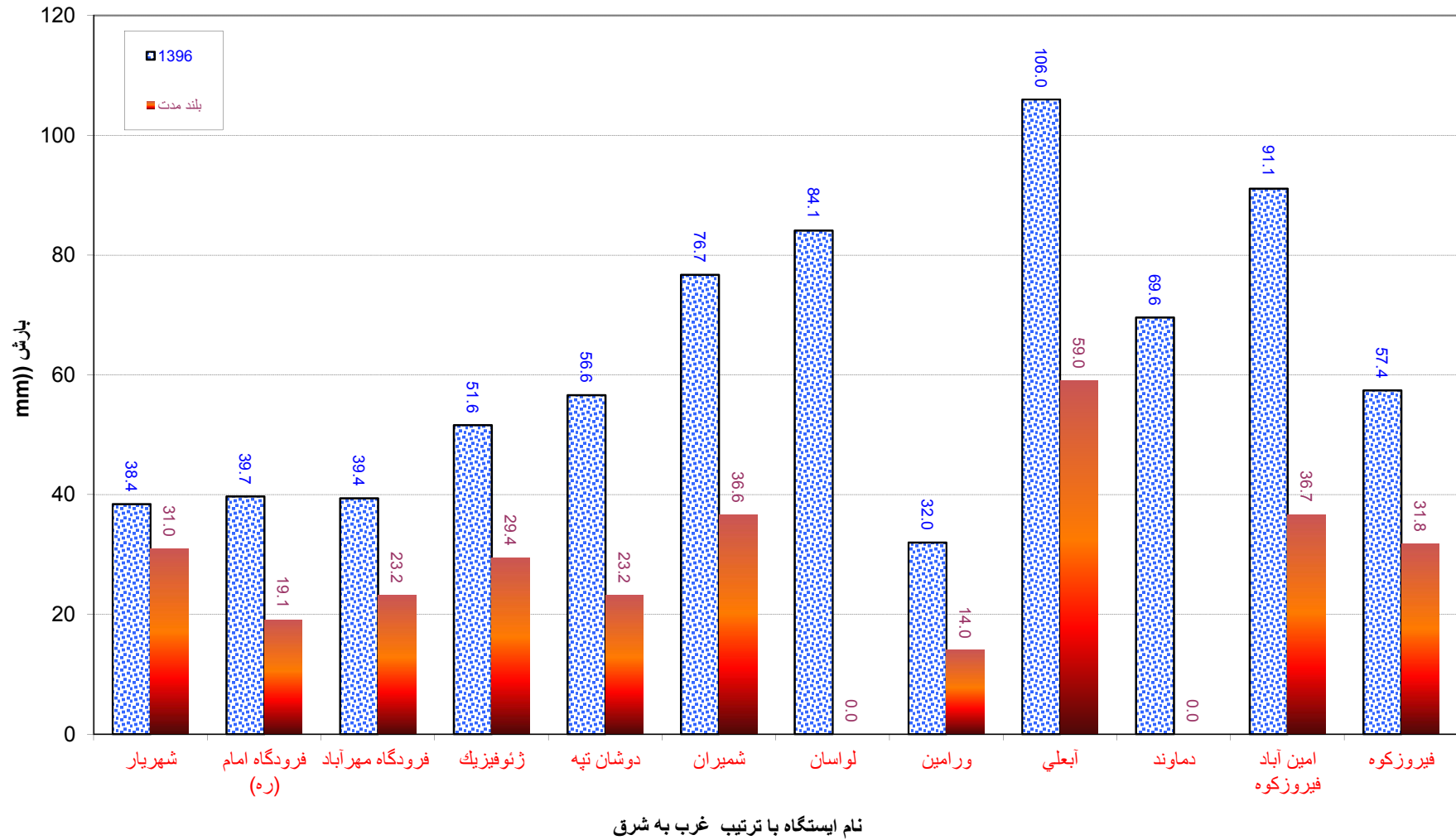
نزولات جوی در ایستگاههای سینوپتیک هواشناسی استان تهران اردیبهشت 1396



مقایسه نزولات جوی در ایستگاههای سینوپتیک هواشناسی استان تهران در ماه اردیبهشت 1395 و 1396

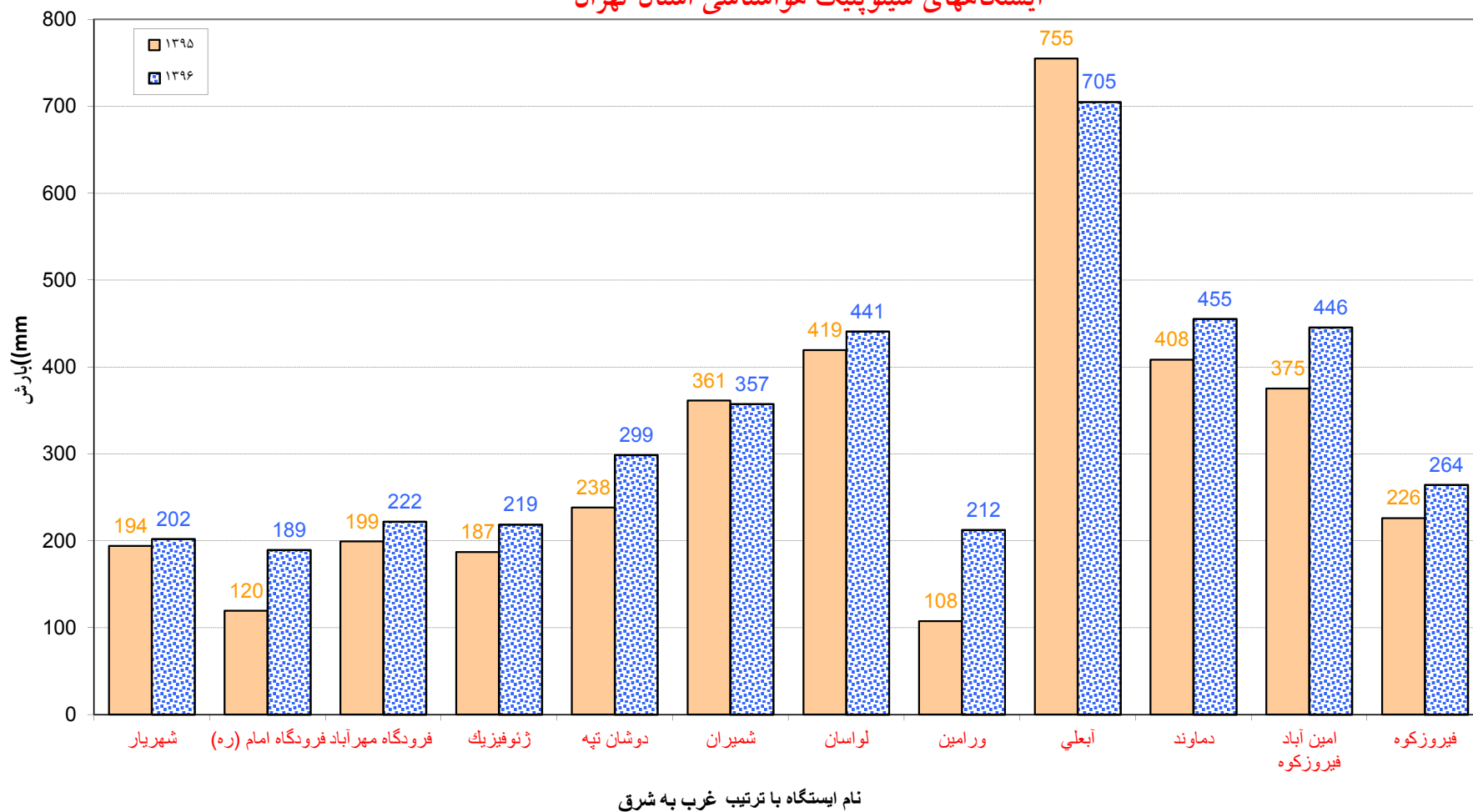


مقایسه نزولات جوی در ایستگاههای سینوپتیک هواشناسی استان تهران در مابردیبهشت 1396 و بلند مدت



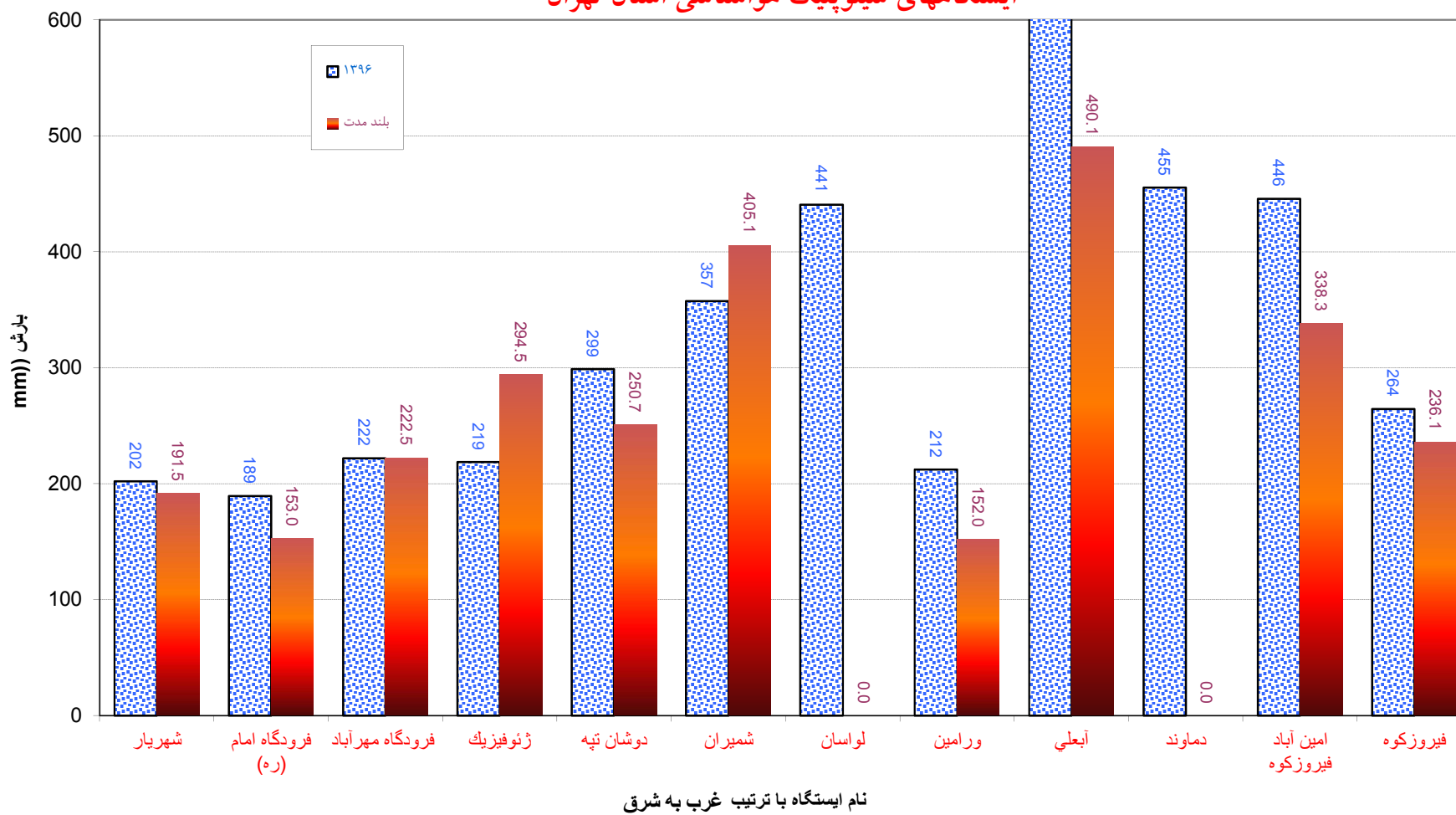
مقایسه مجموع نزولات جوی از اول مهر ماه لغایت اردیبهشت 1396 و مدت مشابه در سال 1395 در

ایستگاههای سینوپتیک هواشناسی استان تهران

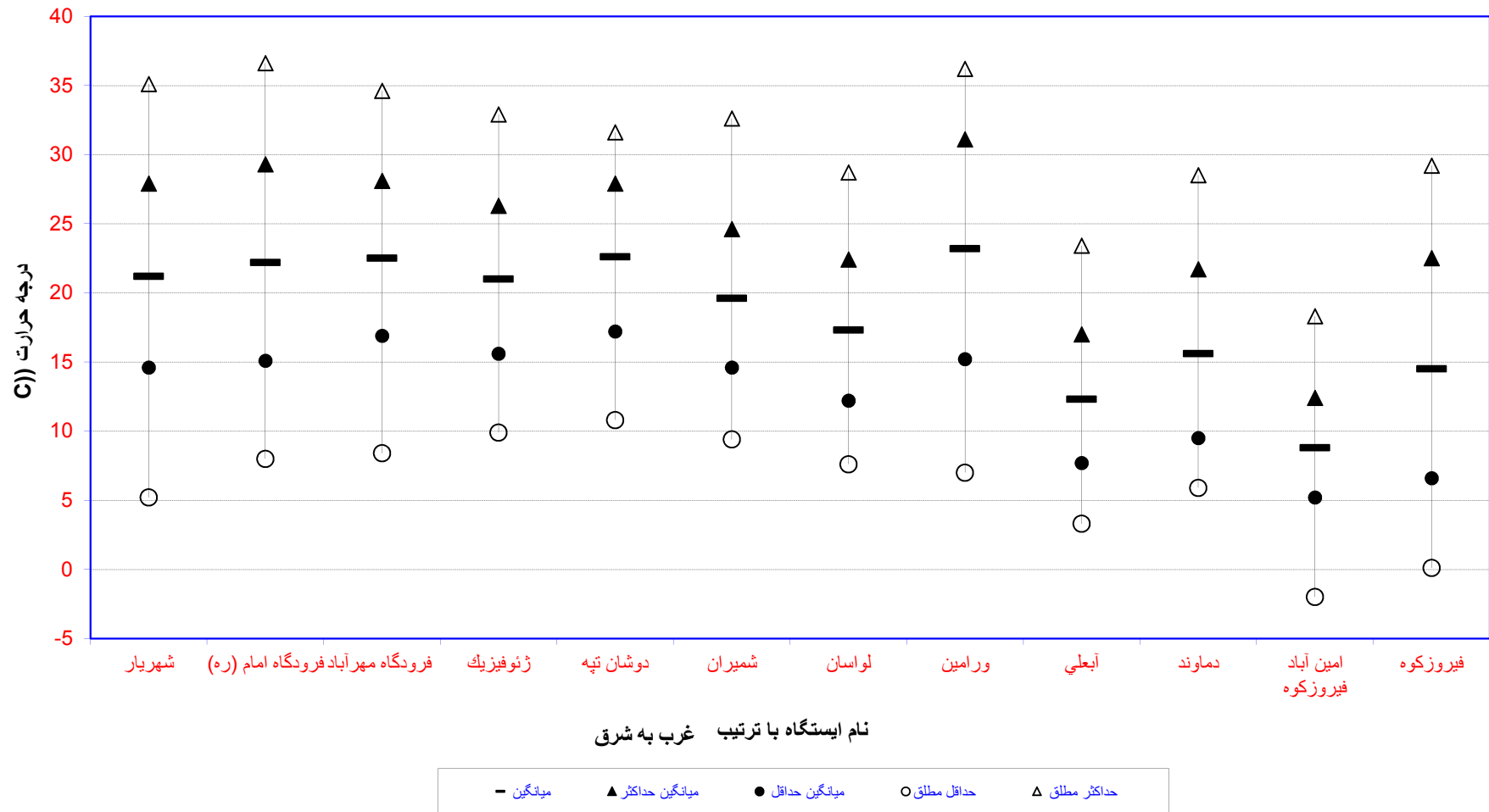


مقایسه مجموع نزولات جوی سال زراعی از اول مهر ماه لغایت اردیبهشت 1396 و مدت مشابه بلند مدت در

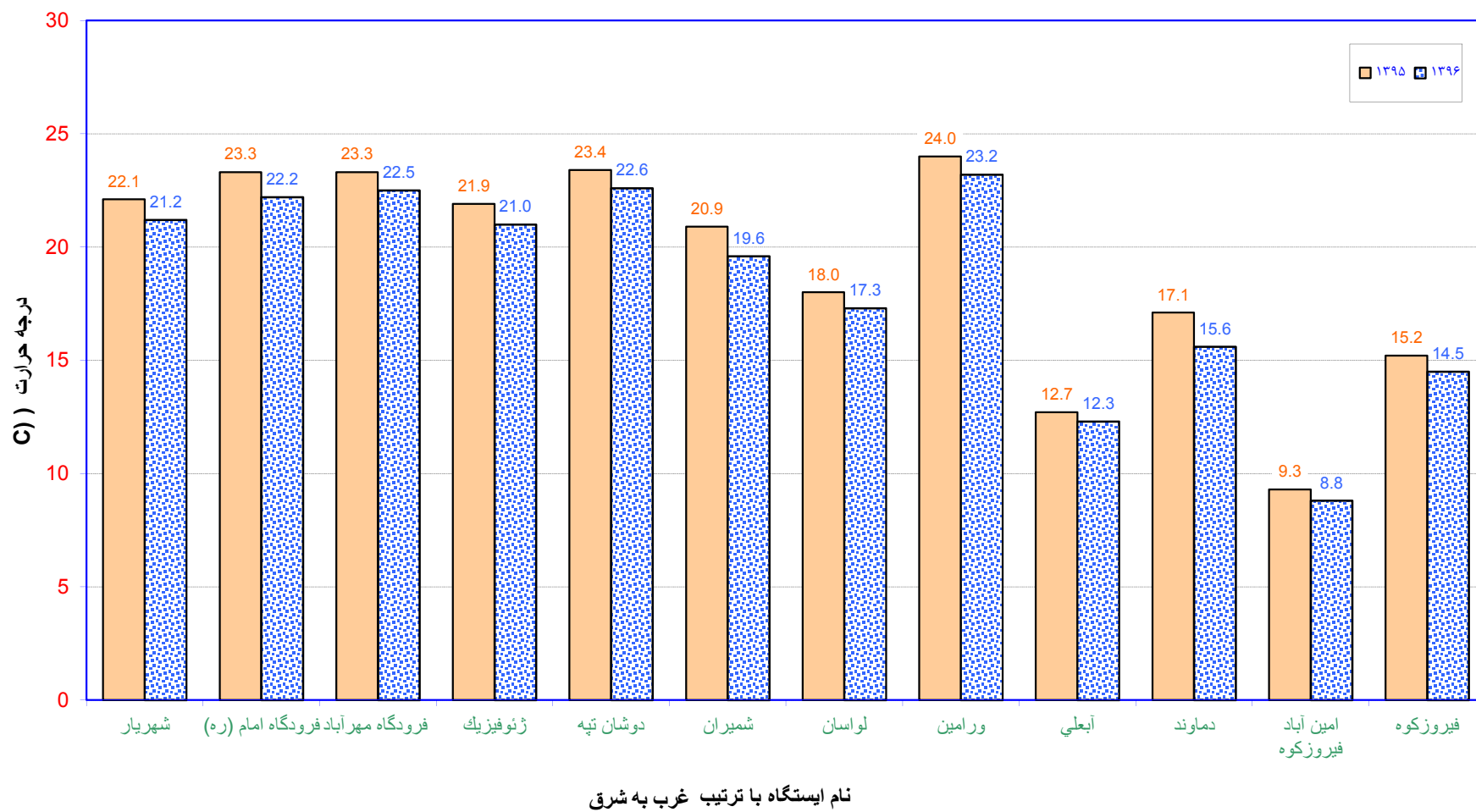
ایستگاههای سینوپتیک هواشناسی استان تهران



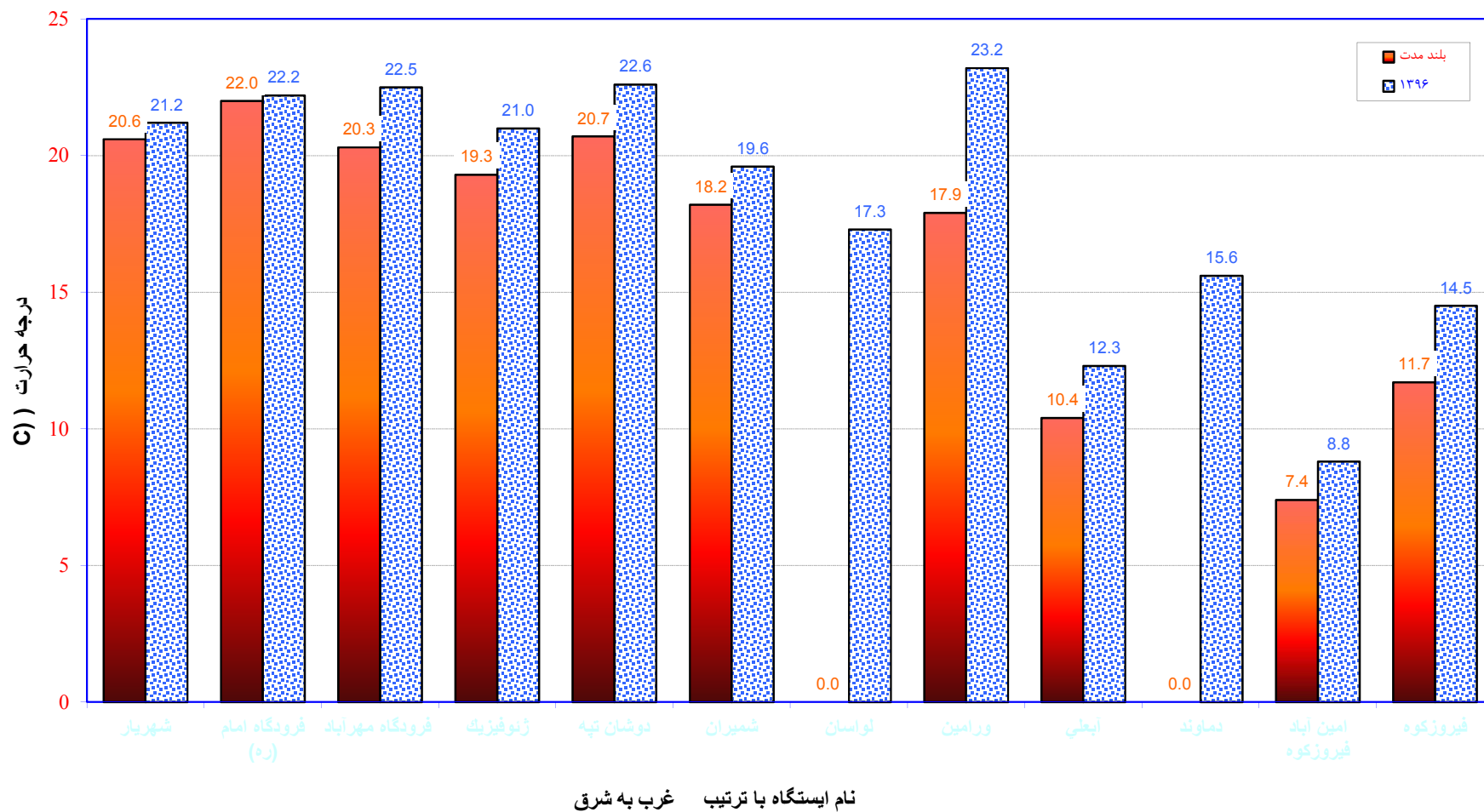
دمای هوا در ایستگاههای سینوپتیک هواشناسی استان تهران اردیبهشت 1396



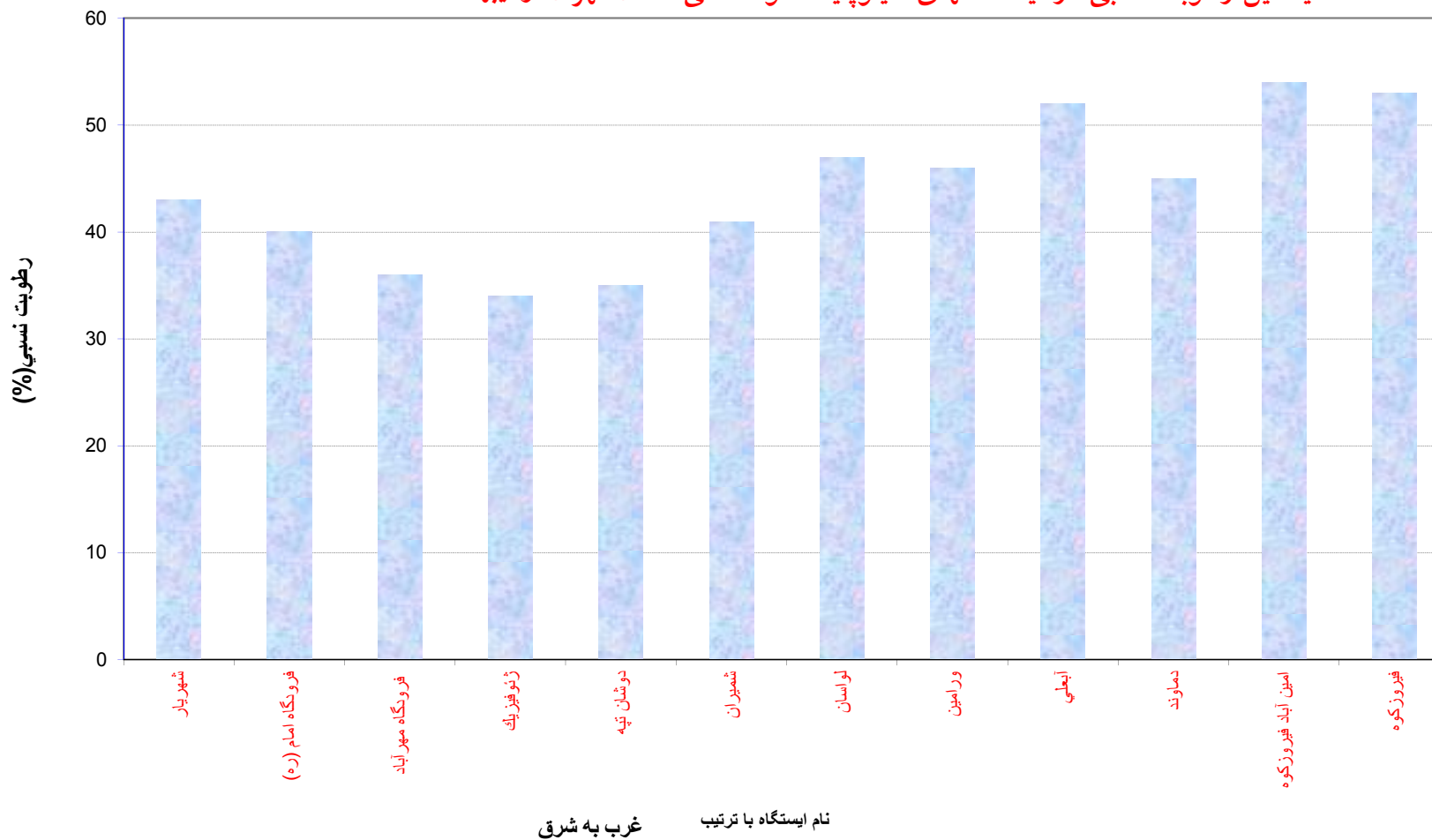
مقایسه میانگین دمای هوا در ایستگاههای سینوپتیک هواشناسی استان تهران در ماه اردیبهشت 1395 و 1396



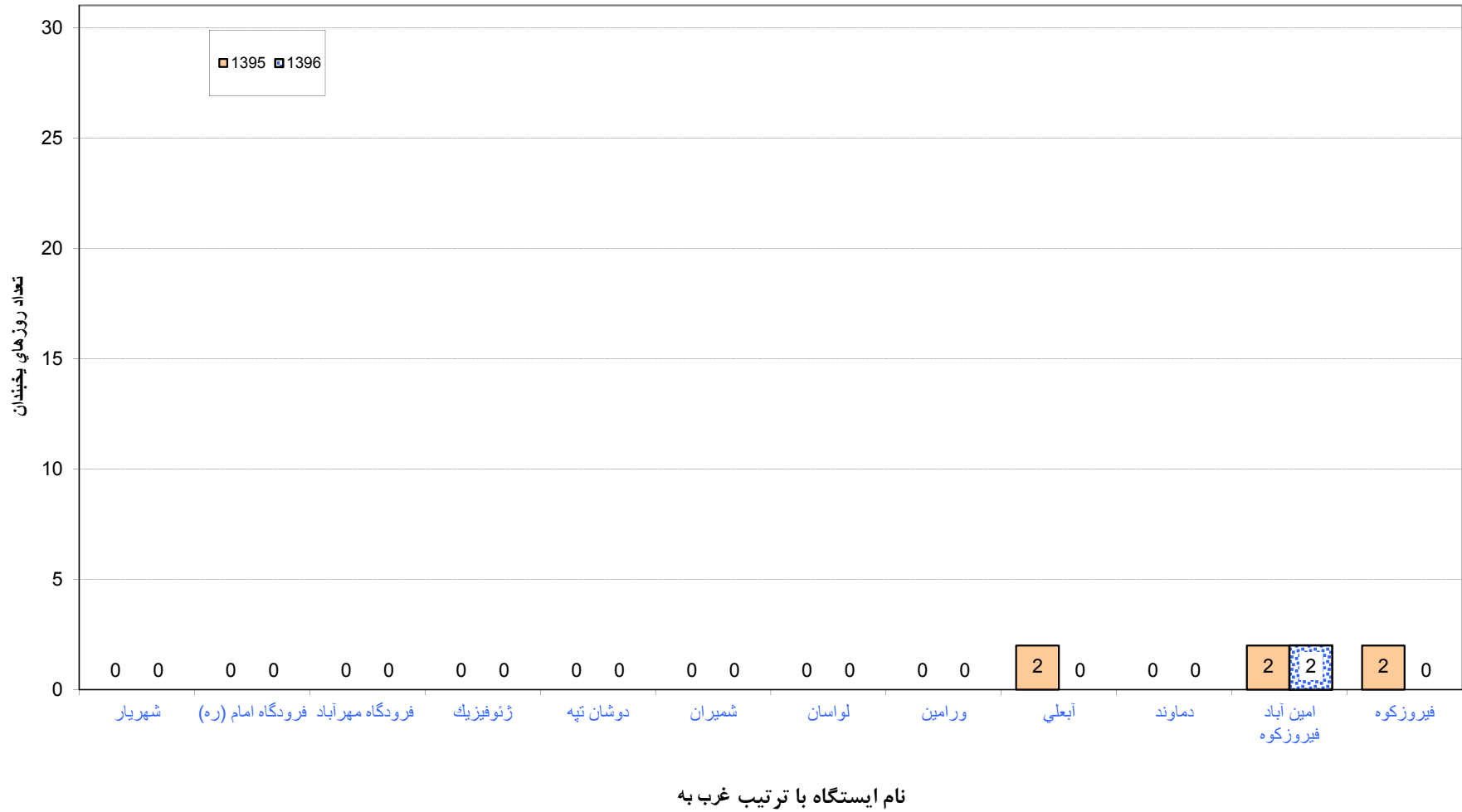
مقایسه میانگین دمای هوا در ایستگاههای سینوپتیک هواشناسی استان تهران در ماه اردیبهشت 1396 و بلند مدت



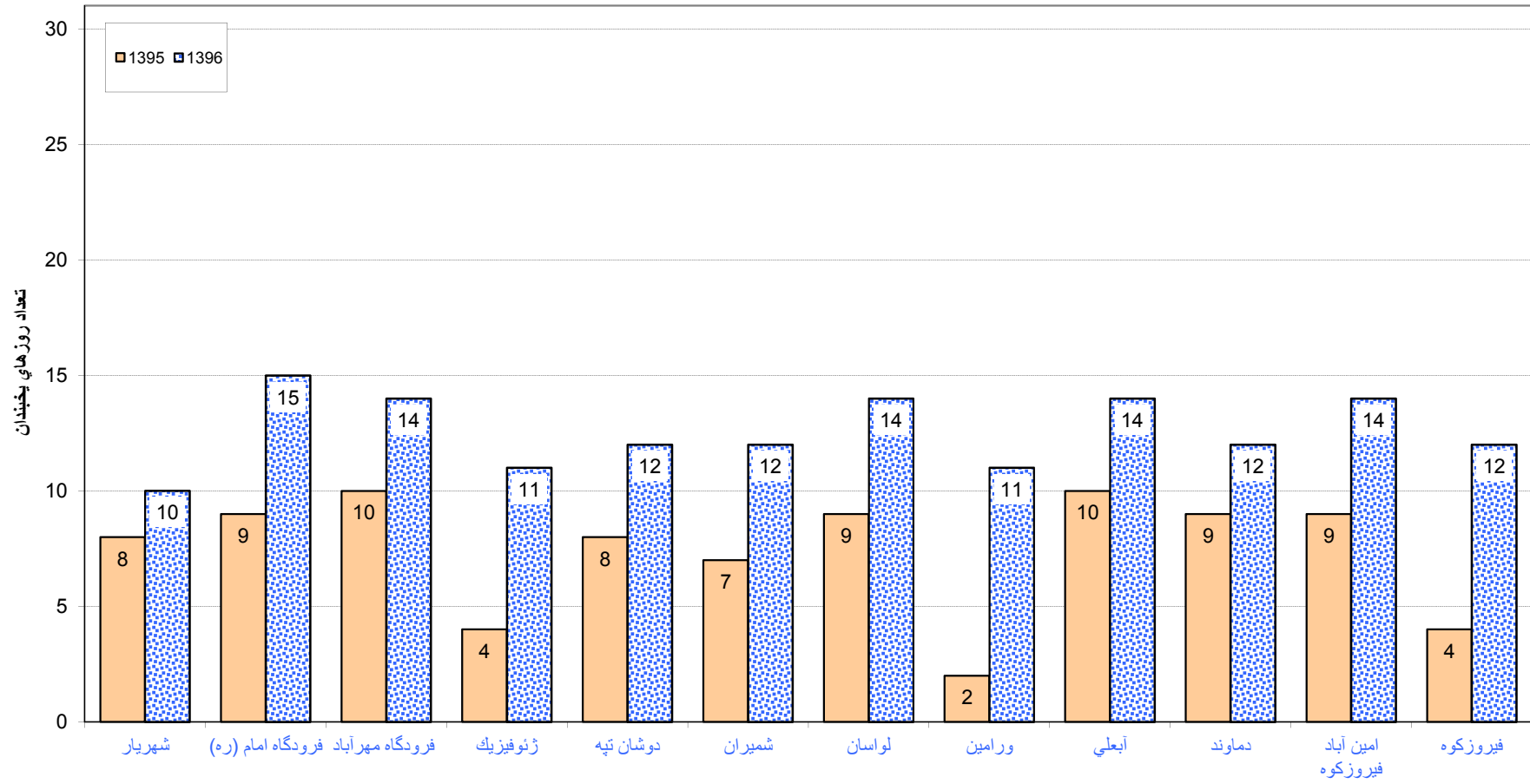
میانگین رطوبت نسبی در ایستگاههای سینوپتیک هواشناسی استان تهران اردیبهشت 1396



مقایسه تعداد روزهای یخبندان در ایستگاههای سینوپتیک هواشناسی استان تهران در ماه اردیبهشت 1395 و 1396

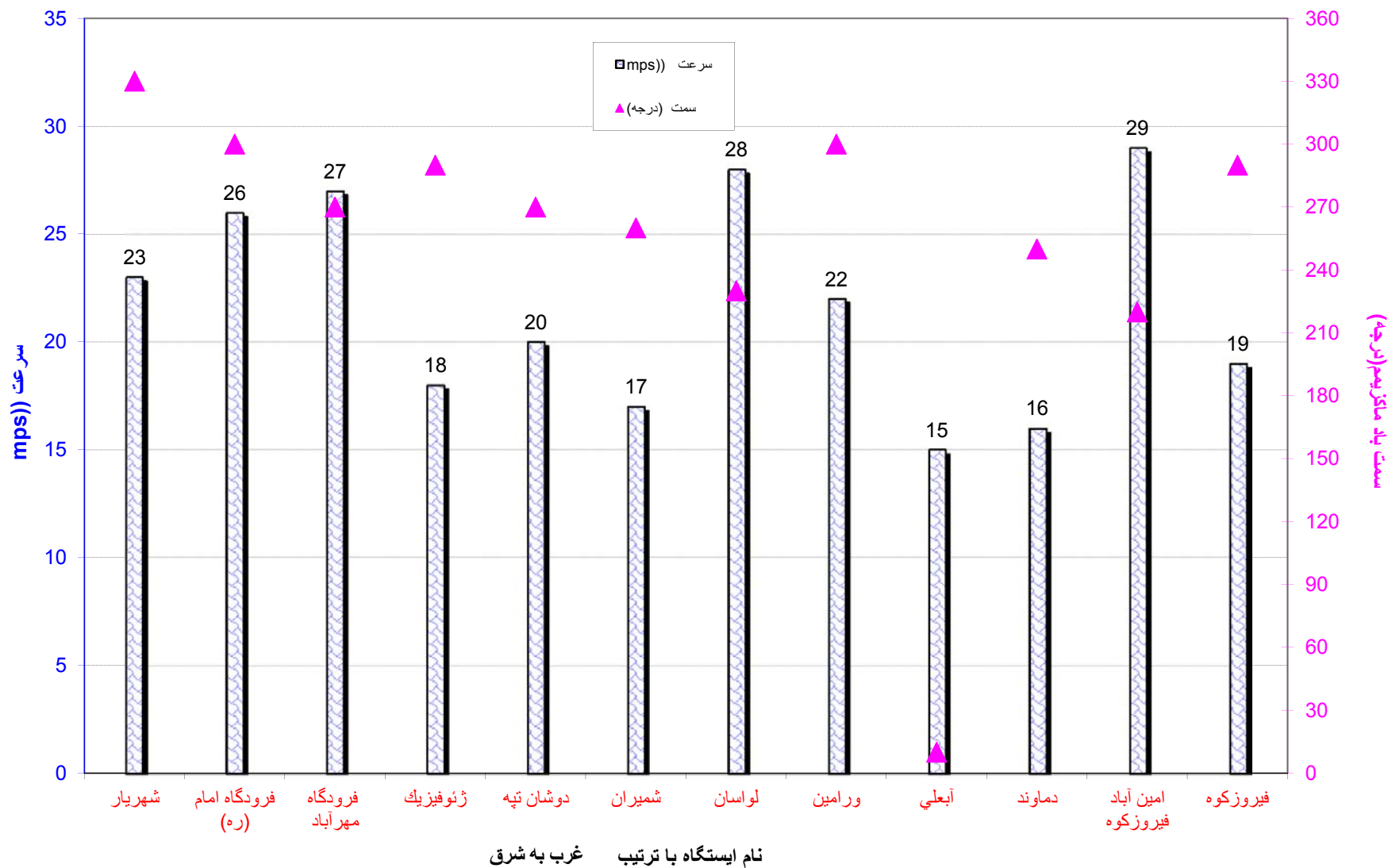


مقایسه تعداد روزهای بارانی در ایستگاههای سینوپتیک هواشناسی استان تهران در ماه اردیبهشت 1395 و 1396



نام ایستگاه با ترتیب غرب به شرق

سمت و بیشینه سرعت باد در ایستگاههای سینوپتیک هواشناسی استان تهران



مجموع ساعات آفتابی در ایستگاههای سینوپتیک هواشناسی استان تهران اردیبهشت 1396



بارش ماه ارديههشت (ميلي متر)			نام ايستگاه
سال جاري	سال گذشته	مياگين بلندت	به ترتيب غرب به شرق
۳۸.۴	۱۴.۸	۳۱.۰	شيراز
۳۹.۷	۱۱۹.۴	۱۹.۱	فروزگاه امام (ره)
۳۹.۴	۱۹۹.۴	۲۳.۲	فروزگاه مهرآباد
۵۱.۶	۹.۰	۲۹.۴	شرفيزيک
۵۶.۶	۲۳۸.۴	۲۳.۲	دوشان تپه
۷۶.۷	۲۵.۲	۳۶.۶	شيران
۸۴.۱	۴۲۰.۵	کمتر از ۵ سال	لوسان
۳۲.۰	۶.۹	۱۴.۰	درلين
۱۰۶.۰	۷۷۴.۷	۵۹.۰	آبعلی
۶۹.۶	۴۳۹.۴	کمتر از ۵ سال	دازند
۹۱.۱	۳۹۵.۳	۳۶.۷	اين آباد فيروزکوه
۵۷.۴	۲۵۱.۲	۳۱.۸	فيروزکوه
۶۱.۹	۲۴۱.۲	۳۰.۴	مياگين نطقه اي ايستگاههاي استان

بارش زراعی اول مهر تا پایان اردیبهشت (میلی متر)			نام ایستگاه
سال زراعی جاری	سال گذشته	میانگین بلند مدت	به ترتیب غرب به شرق
۲۰۲.۰	۱۹۴.۲	۱۹۱.۵	شیراز
۱۸۹.۳	۱۱۹.۴	۱۵۳.۰	فردگاه امام (ره)
۲۲۱.۹	۱۹۹.۴	۲۲۲.۵	فردگاه مهرآباد
۲۱۸.۶	۱۸۶.۹	۲۹۴.۵	مروغزیک
۲۹۸.۸	۲۳۸.۴	۲۵۰.۷	دوشان تپه
۳۵۷.۴	۳۶۱.۲	۴۰۵.۱	شیران
۴۴۰.۷	۴۲۰.۵	کمتر از ۵ سال	لوانان
۲۱۲.۳	۱۰۷.۶	۱۵۲.۰	وراین
۷۰۴.۹	۷۷۴.۷	۴۹۰.۱	آبعلی
۴۵۵.۳	۴۳۹.۴	کمتر از ۵ سال	مادند
۴۴۵.۶	۳۹۵.۳	۳۳۸.۳	امین آباد فیروزکوه
۲۶۴.۳	۲۵۱.۲	۲۳۶.۱	فیروزکوه
۳۳۴.۳	۳۰۷.۴	۲۷۳.۴	میانگین نقطه ای ایستگاههای استان

مقایسه بارش کل سال زراعی سالهای گذشته با بارش سال زراعی جاری

سال زراعی جاری تا پایان اردیبهشت	کل بارش سالانه زراعی (میلیمتر)		نام ایستگاه به ترتیب غرب به شرق
	۱۳۹۴-۹۵	میانگین بلند مدت	
۲۰۲.۰	۱۹۴.۳	۲۰۰.۷	شیراز
۱۸۹.۳	۱۱۹.۴	۱۶۷.۰	فروگاه امام (ره)
۲۲۱.۹	۱۹۹.۴	۲۳۳.۱	فروگاه مهرآباد
۲۱۸.۶	۱۸۶.۹	۳۰۹.۸	مروغزیک
۲۹۸.۸	۲۳۸.۴	۲۶۴.۲	دوشان تپه
۳۵۷.۴	۳۶۱.۶	۴۲۶.۳	شیراز
۴۴۰.۷	۴۲۰.۵	کمتر از ۵ سال	لوسان
۲۱۲.۳	۱۰۷.۶	۱۶۲.۱	وراین
۷۰۴.۹	۷۷۴.۷	۵۳۷.۴	آبعلی
۴۵۵.۳	۴۳۹.۴	کمتر از ۵ سال	داند
۴۴۵.۶	۳۹۵.۳	۴۱۲.۷	این آباد فیروزکوه
۲۶۴.۳	۲۵۱.۲	۲۹۰.۰	فیروزکوه
۳۳۴.۳	۳۰۷.۴	۳۰۰.۳	میانگین تعداد ایستگاههای استان
۳	۲	۱	

توضیح: در ستونهای ۱ و ۲ بارش تا پایان شهریور می باشند.

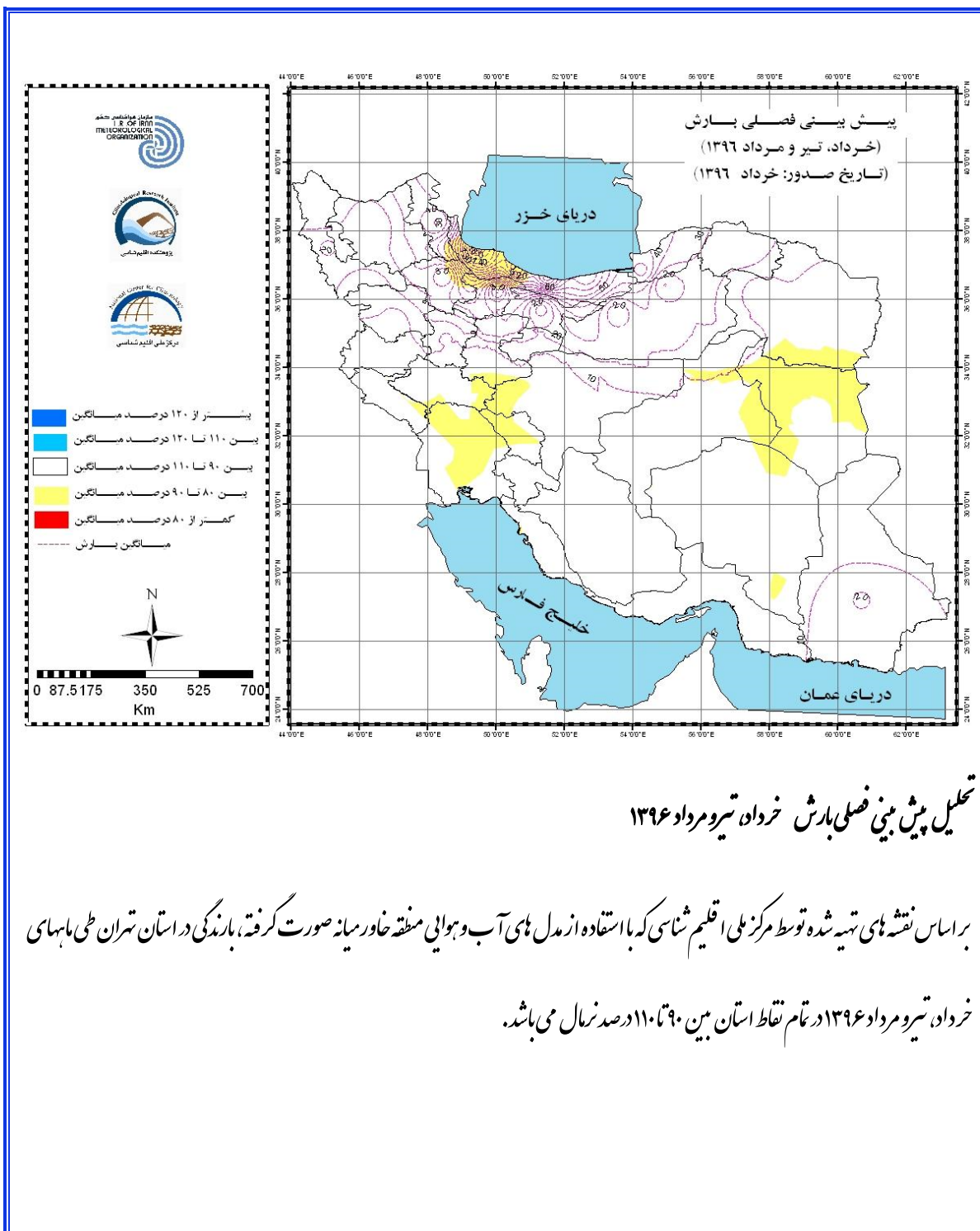
دای اردیبهشت ©			ارتفاع از سطح دیا (متر)	نام ایستگاه به ترتیب غرب به شرق
سال جاری	سال گذشته	میانگین بلندمدت		
۲۱.۲	۲۲.۱	۲۰.۶	۱۱۶۹	شیراز
۲۲.۲	۲۳.۳	۱۱۹.۴	۹۹۰	فرودگاه امام (ره)
۲۲.۵	۲۳.۳	۱۹۹.۴	۱۱۹۱	فرودگاه مهرآباد
۲۱.۰	۲۱.۹	۱۹.۳	۱۴۱۶	مروغیونیک
۲۲.۶	۲۳.۴	۲۳۸.۴	۱۲۰۹	دوشان تپه
۱۹.۶	۲۰.۹	۱۸.۲	۱۵۴۸	شمیران
۱۷.۳	۱۸.۰	۴۲۰.۵	۱۸۶۳	لوسان
۲۳.۲	۲۴.۰	۱۷.۹	۹۲۷	وراین
۱۲.۳	۱۲.۷	۷۷۴.۷	۲۴۶۵	آبعلی
۱۵.۶	۱۷.۱	۴۳۹.۴	۱۹۸۴	دانند
۸.۸	۹.۳	۳۹۵.۳	۲۹۸۶	این آباد فیروزکوه
۱۴.۵	۱۵.۲	۲۵۱.۲	۱۹۷۶	فیروزکوه
۱۸.۴	۱۹.۳	۲۴۲.۹	۱۶۴۴	میانگین نظای ارتفاعهای استان

روزهای بارانی اردیبهشت			ارتفاع از سطح دیاسترا	نام ایستگاه به ترتیب غرب به شرق
سال جاری	سال گذشته	میانگین بلندمدت		
۱۰	۸	---	۱۱۶۹	شیراز
۱۵	۹	۱۱۹	۹۹۰	فروگاه امام (ره)
۱۴	۱۰	۱۹۹	۱۱۹۱	فروگاه مهرآباد
۱۱	۴	۷	۱۴۱۶	مروغینک
۱۲	۸	۲۳۸	۱۲۰۹	دوشان تپه
۱۲	۷	۹	۱۵۴۸	شمیران
۱۴	۹	۴۲۱	۱۸۶۳	لولسان
۱۱	۲	---	۹۲۷	وراین
۱۴	۱۰	۷۷۵	۲۴۶۵	آبعلی
۱۲	۹	۴۳۹	۱۹۸۴	دامد
۱۴	۹	۳۹۵	۲۹۸۶	این آبا فیروزکوه
۱۲	۴	۲۵۱	۱۹۷۶	فیروزکوه
۱۳	۷	۲۸۵	۱۶۴۴	میانگین کل استان

روزهای بختندان اردبشت			ارتفاع از سطح دیاسترا	نام ایستگاه به ترتیب غرب به شرق
سال جاری	سال گذشته	میانگین بلندمدت		
۰	۰	۰	۱۱۶۹	شهریار
۰	۰	۰	۹۹۰	فرودگاه امام (ره)
۰	۰	۰	۱۱۹۱	فرودگاه مهرآباد
۰	۰	۰	۱۴۱۶	مروغینک
۰	۰	۰	۱۲۰۹	دوشان تپه
۰	۰	۰	۱۵۴۸	شمیران
۰	۰	کمتر از ۵ سال	۱۸۶۳	لوسان
۰	۰	۰	۹۲۷	درلین
۰	۲	۲	۲۴۶۵	آبعلی
۰	۰	کمتر از ۵ سال	۱۹۸۴	دماوند
۲	۲	۳	۲۹۸۶	این آلوده فیروزکوه
۰	۲	۲	۱۹۷۶	فیروزکوه
۰	۰	۱	۱۶۴۴	میانگین
۰	۰	۱	۱۶۴۴	میانگین کل استان

وضعیت نرمال دما و بارش طی فصل بهار در استان تهران

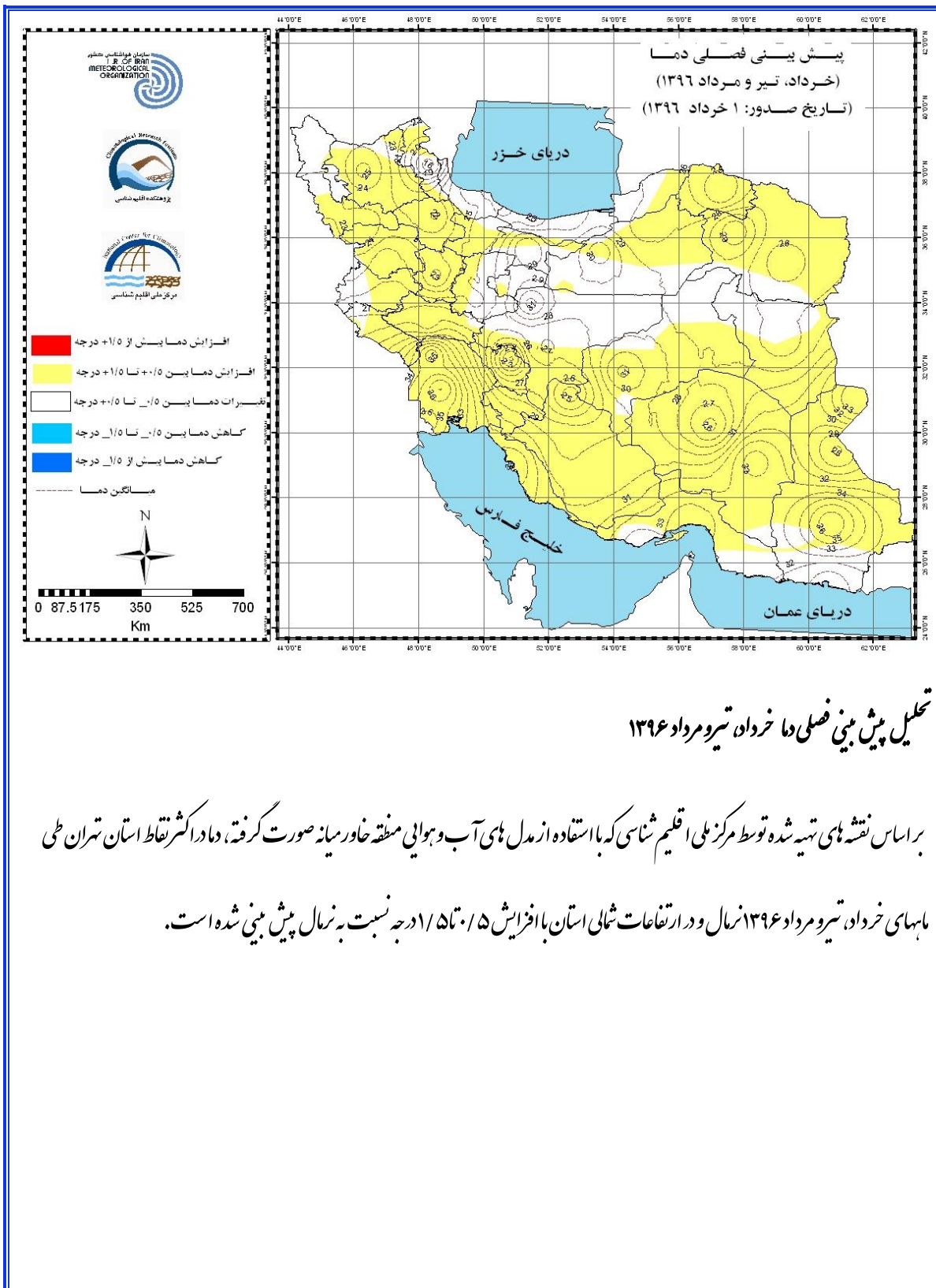
میانگین ماهانه‌ی دما (درجه سلسیوس)	ماه	بیشینه استان (مناطق پست)	کمینه استان (مناطق کوهستانی)	مهرآباد (دوره ۵۵ ساله)	شمیران (دوره ۲۰ ساله)	آبعلی (دوره ۲۵ ساله)
فروردین	۱۵/۷	۱	۱۴/۶	۱۲/۸	۴/۸	
اردیبهشت	۲۲/۰	۷/۴	۲۰/۳	۱۸/۲	۱۰/۴	
خرداد	۲۶/۹	۱۲/۷	۲۶/۰	۲۴/۱	۱۵/۹	
میانگین ماهانه‌ی کمینه دما (درجه سلسیوس)	ماه	بیشینه استان (مناطق پست)	کمینه استان (مناطق کوهستانی)	مهرآباد (دوره ۵۵ ساله)	شمیران (دوره ۲۰ ساله)	آبعلی (دوره ۲۵ ساله)
فروردین	۵/۹	-۱/۹	۹/۲	۷/۸	۰/۸	
اردیبهشت	۱۱/۰	۳/۷	۱۴/۶	۱۲/۸	۵/۸	
خرداد	۱۵/۶	۷/۶	۱۹/۷	۱۷/۷	۱۱/۱	
حداقل مطلق دما (درجه سلسیوس)	ماه	بیشینه استان (مناطق پست)	کمینه استان (مناطق کوهستانی)	مهرآباد (دوره ۵۵ ساله)	شمیران (دوره ۲۰ ساله)	آبعلی (دوره ۲۵ ساله)
فروردین	۰/۶	-۱۶	-۵	-۱/۶	-۱۴	
اردیبهشت	۷	-۶	۲	۳	-۵/۶	
خرداد	۱۳	-۲/۵	۵	۱۲	-۱/۸	
میانگین بیشینه دما (درجه سلسیوس)	ماه	بیشینه استان (مناطق پست)	کمینه استان (مناطق کوهستانی)	مهرآباد (دوره ۵۵ ساله)	شمیران (دوره ۲۰ ساله)	آبعلی (دوره ۲۵ ساله)
فروردین	۲۲/۱	۴	۱۹/۸	۱۷/۷	۹/۱	
اردیبهشت	۲۸/۸	۱۱/۲	۲۶	۲۳/۶	۱۵	
خرداد	۳۴/۸	۱۶/۷	۳۲/۴	۲۹/۸	۲۱/۲	
بیشینه مطلق دما (درجه سلسیوس)	ماه	بیشینه استان (مناطق پست)	کمینه استان (مناطق کوهستانی)	مهرآباد (دوره ۵۵ ساله)	شمیران (دوره ۲۰ ساله)	آبعلی (دوره ۲۵ ساله)
فروردین	۳۲	۱۶	۳۲	۳۱	۲۱	
اردیبهشت	۳۷	۲۱	۳۶	۳۴	۲۵	
خرداد	۴۲	۲۳	۳۹	۳۸	۲۸	
تعداد روزهای بارانی	ماه	کمینه استان (مناطق پست)	بیشینه استان (مناطق کوهستانی)	مهرآباد (دوره ۵۵ ساله)	شمیران (دوره ۲۰ ساله)	آبعلی (دوره ۲۵ ساله)
فروردین	۵	۱۲	۹	۱۰	۱۲	
اردیبهشت	۴	۱۰	۹	۹	۱۰	
خرداد	۲	۴	۴	۴	۴	
بارش ماهانه (میلی متر)	ماه	کمینه استان (مناطق پست)	بیشینه استان (مناطق کوهستانی)	مهرآباد	شمیران	آبعلی
فروردین	۳۰/۹	۷۲/۵	۳۴/۸	۵۵/۵	۷۲/۴	
اردیبهشت	۱۴	۵۹	۲۳/۲	۳۶/۶	۵۹	
خرداد	۰	۱۹/۸	۵/۱	۹/۵	۱۷/۸	



تحلیل پیش بینی فصلی بارش خرداد تیر و مرداد ۱۳۹۶

بر اساس نقشه های تهیه شده توسط مرکز ملی اقلیم شناسی که با استفاده از مدل های آب و هوایی منطقه خاور میانه صورت گرفته، بازدیدگی در استان تهران طی ماههای

خرداد تیر و مرداد ۱۳۹۶ در تمام نقاط استان بین ۹۰ تا ۱۱۰ درصد شمال می باشد.



تحلیل پیش بینی فصلی دما خرداد، تیر و مرداد ۱۳۹۶

بر اساس نقشه های تهیه شده توسط مرکز ملی اقلیم شناسی که با استفاده از مدل های آب و هوایی منطقه خاور میانه صورت گرفته، دما در اکثر نقاط استان تهران طی

ماه های خرداد، تیر و مرداد ۱۳۹۶ نزول و در ارتفاعات شمالی استان با افزایش ۰/۵ تا ۱/۵ درجه نسبت به نرمال پیش بینی شده است.