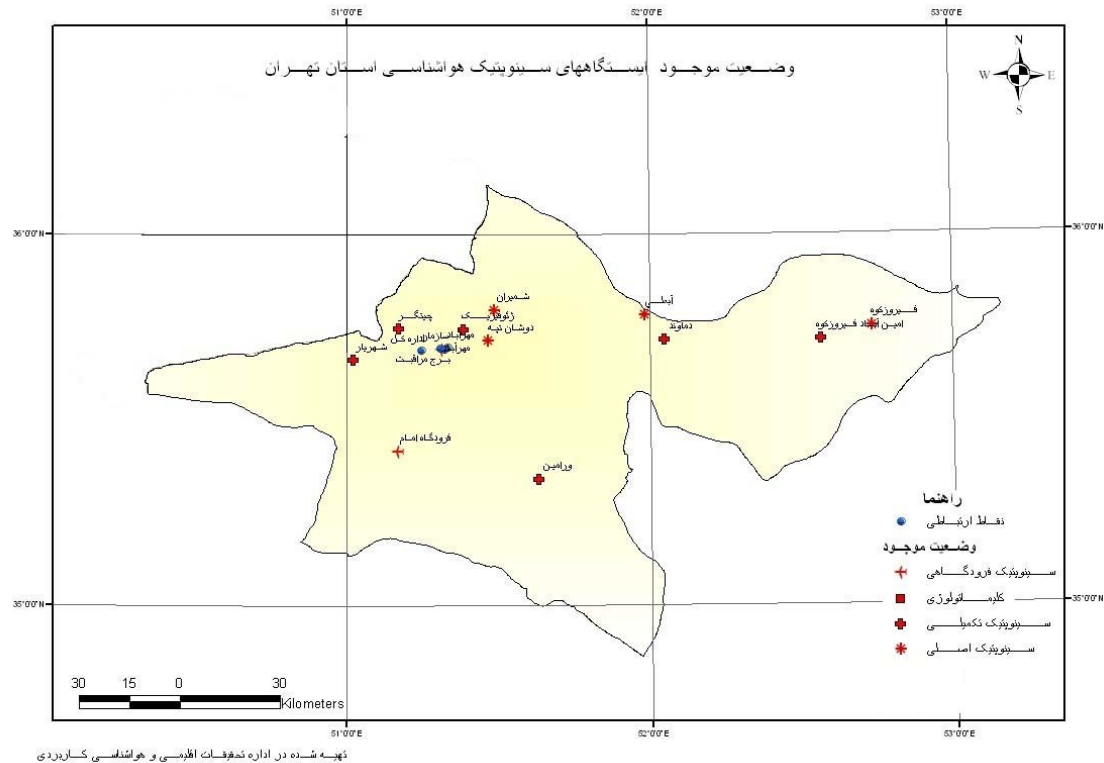


اداره کل هواشناسی استان تهران



ماهنامه هواشناسی آبان ۱۳۹۵

www.tehranmet.ir

E-mail: tehran@irimo.ir

www.irimo.ir

تارنمای الکترونیکی اداره کل هواشناسی استان تهران

نشانی پست الکترونیکی اداره کل هواشناسی استان تهران

تارنمای الکترونیکی سازمان هواشناسی کشور

تحلیل پارامترهای هواشناختی آبان ۹۵

کاهش بارش ماهانه ۳۲ درصدی نسبت به بلند مدت

میانگین عددی بارش ماهانه ۱۸/۲ میلی متر بدست آمده که ۳۵/۶ میلی متر کمتر از سال گذشته (۶۶ درصد کمتر از سال گذشته) و ۸/۵ میلی متر کمتر از مدت مشابه میانگین بلند مدت (۳۲ درصد کمتر بلند مدت) می باشد. بیشینه بارش در ماه جاری در ایستگاه آبعلی با ۳۳/۳ میلی متر به ثبت رسیده این در حالی است که کمینه بارش در ماه جاری در ایستگاه شهریار با ۳/۲ میلی متر به ثبت رسیده است. بیشترین افزایش بارش ماهانه نسبت به سال گذشته در ایستگاه فیروزکوه با ۷/۳ میلی متر و بیشترین کاهش بارش ماهانه نسبت به سال گذشته در ایستگاه آبعلی با ۷۱/۳ میلی متر نسبت به سال گذشته در استان به ثبت رسیده است. بیشترین بارش ۲۴ ساعته مربوط به ایستگاه امین آباد و فیروزکوه با ۲۲/۲ میلی متر و کمترین بارش ۲۴ ساعته مربوط به ایستگاه شهریار ۱/۱ میلی متر بوده است.

میانگین عددی بارش سال زراعی ۱۸/۳ میلی متر بوده که حدود ۵۲/۶ میلی متر کمتر از سال گذشته و ۱۷/۷ میلی متر کمتر از مدت مشابه میانگین بلند مدت می باشد. بیشترین بارش سال زراعی در ایستگاه آبعلی با ۳۳/۶ میلی متر و کمترین بارش سال زراعی در ایستگاه شهریار با ۳/۲ میلی متر به ثبت رسیده است. در این مدت کمترین کاهش بارش سال زراعی نسبت به سال گذشته مربوط به ایستگاه ورامین با ۱۶/۴ میلی متر و بیشترین کاهش مربوط به ایستگاه آبعلی با ۱۱۰/۵ میلی متر می باشد.

براساس پهنه بندی مقادیر بارش در مرکز ملی خشکسالی در محیط GIS و که از روش IDW (Inverse distance weighting) بدست آمده پهنه بندی به تفکیک خروجی استانی بر اساس لایه های موجود استخراج و مقادیر میانگین بارش به تفکیک شهرستانی مشخص گردیده است طبق بررسی به عمل آمده

مقدار بارش سال زراعی جاری تا پایان این ماه ۱۶/۶ میلی متر بوده که نسبت به سال زراعی گذشته ۴۵/۵ میلی متر کاهش و نسبت به بلند مدت ۲۵/۸ میلی متر کاهش نشان می دهد و همچنین نسبت بارش در بازه زمانی مذکور به یک سال زراعی ۵/۶ درصد می باشد.

افزایش ۱/۵ درجه ای دما نسبت به بلند مدت

میانگین عددی دمای ماهانه در استان تهران در این ماه **۱۱/۹ درجه سلسیوس** بوده است که در مقایسه با ماه گذشته ۵/۹ درجه سلسیوس کاهش نشان می دهد. همچنین در مقایسه با مدت **مشابه سال گذشته نیز دما ۲/۳ درجه افزایش** داشته است و در مقایسه با **بلندمدت ۱/۵ درجه سلسیوس افزایش** مشاهده شده است. حداکثر میانگین دما در ایستگاه دوشان تپه با **۱۶/۴ درجه سلسیوس** و حداقل میانگین دما در ایستگاه امین آباد فیروزکوه با **۴/۰ درجه سلسیوس** به ثبت رسیده است. همچنین **بیشینه مطلق دما** در ایستگاه **ورامین** به مقدار **۲۸/۴ درجه سلسیوس** گزارش گردیده و **کمینه مطلق دما** در ایستگاه امین آباد فیروزکوه به مقدار **۵/۶- درجه سلسیوس** ثبت شده است. **بیشترین** تفاوت میانگین دما نسبت به سال گذشته مربوط به **ایستگاه ژئوفیزیک** با **۳/۵ درجه افزایش** و **کمترین** تفاوت میانگین دما نسبت به سال گذشته مربوط به **دوشان تپه** با **۰/۸ درجه افزایش** می باشد. به ترتیب تفاوت میانگین حداکثرهای دمای ماهانه نسبت به سال گذشته **۳/۳ درجه سلسیوس** و تفاوت میانگین حداقل های دمای ماهانه نسبت به سال گذشته **۱/۴ درجه سلسیوس** **افزایش** داشته است.

مطابق آمار ارسال شده از ایستگاههای سینوپتیک استان، میانگین دامنه دما در این ماه **۱۰/۴ درجه** بوده و **ایستگاه فیروزکوه** با **۱۵/۱ درجه** بیشترین دامنه و **ایستگاه امین آباد فیروزکوه** با **۵/۸ درجه** کمترین دامنه دمایی در استان را به خود اختصاص داده اند. این در حالی است که **بیشینه** تعداد روزهای با یخبندان در ایستگاه **فیروزکوه** با **۱۶ روز** به ثبت نرسیده است. **میانگین** تعداد **روزهای** یخبندان **۳ روز** بوده است.

ساعات آفتابی

بیشینه ساعات آفتابی در استان، مربوط به **ایستگاه امین آباد فیروزکوه** با **۲۲۹ ساعت** و کمترین آن مربوط به **ایستگاه شمیران** با **۱۷۷ ساعت** بوده است. **میانگین جمع ساعات آفتابی** در این ماه **۲۰۱/۱ ساعت** بوده که معادل **۶/۵ ساعت در روز** می باشد که نسبت به ماه گذشته در مجموع **۸۴/۷ ساعت کاهش** نشان می دهد.

سرعت باد

بیشینه سرعت باد ۲۴ متر بر ثانیه در ایستگاه امین آباد فیروزکوه بوده و جهت آن ۳۱۰ درجه گزارش گردیده

است. میانگین بیشینه سرعت باد ثبت شده در کل استان ۱۶/۰ متر بر ثانیه بوده است. همچنین تعداد بادهای با

سرعت ۹ تا ۱۷ و بیش از ۱۷ متر در ایستگاههای سینوپتیک استان مطابق جدول ذیل می باشد.

نام ایستگاه	شهرستان	فرودگاه مهرآباد	آبعلی	فیروزکوه	امین آباد	دوشان تپه	ژئوفیزیک	لواسان	ورامین	فرودگاه امام(ره)	شهریار	دمآوند	تعداد روز با باد
													۹ تا ۱۷ متر بر ثانیه
													۵
													۰

رطوبت نسبی

میانگین رطوبت نسبی در این ماه ۴۶ درصد بوده که ۱۳ درصد افزایش نسبت به ماه گذشته نشان می دهد.

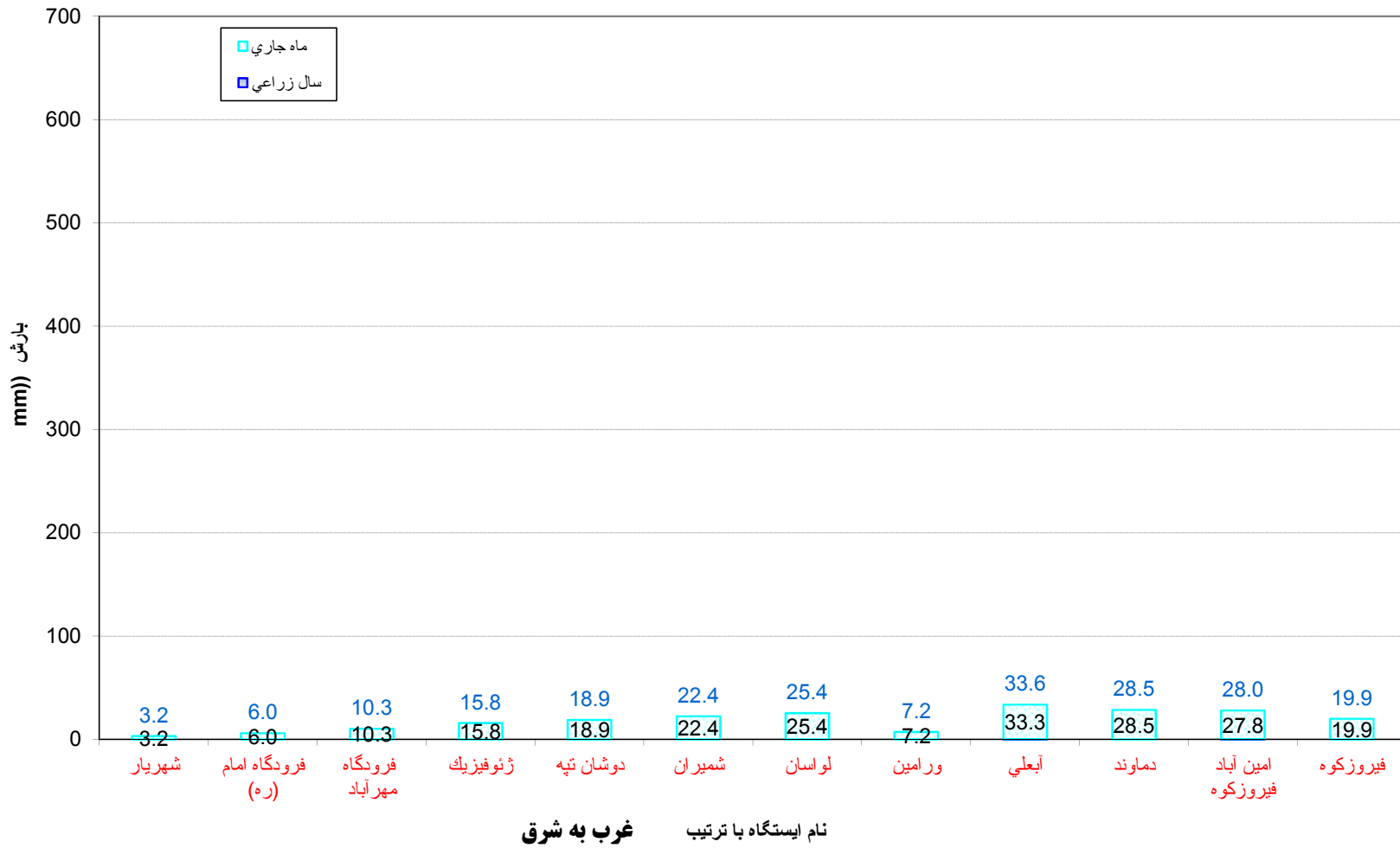
همچنین کمینه میانگین رطوبت نسبی مربوط به ایستگاه دوشان تپه با ۳۷ درصد و بیشینه میانگین رطوبت نسبی

مربوط به ایستگاه دماوند با ۵۶ درصد می باشد. همچنین بیشترین میانگین بیشینه رطوبت نسبی مربوط به ایستگاه

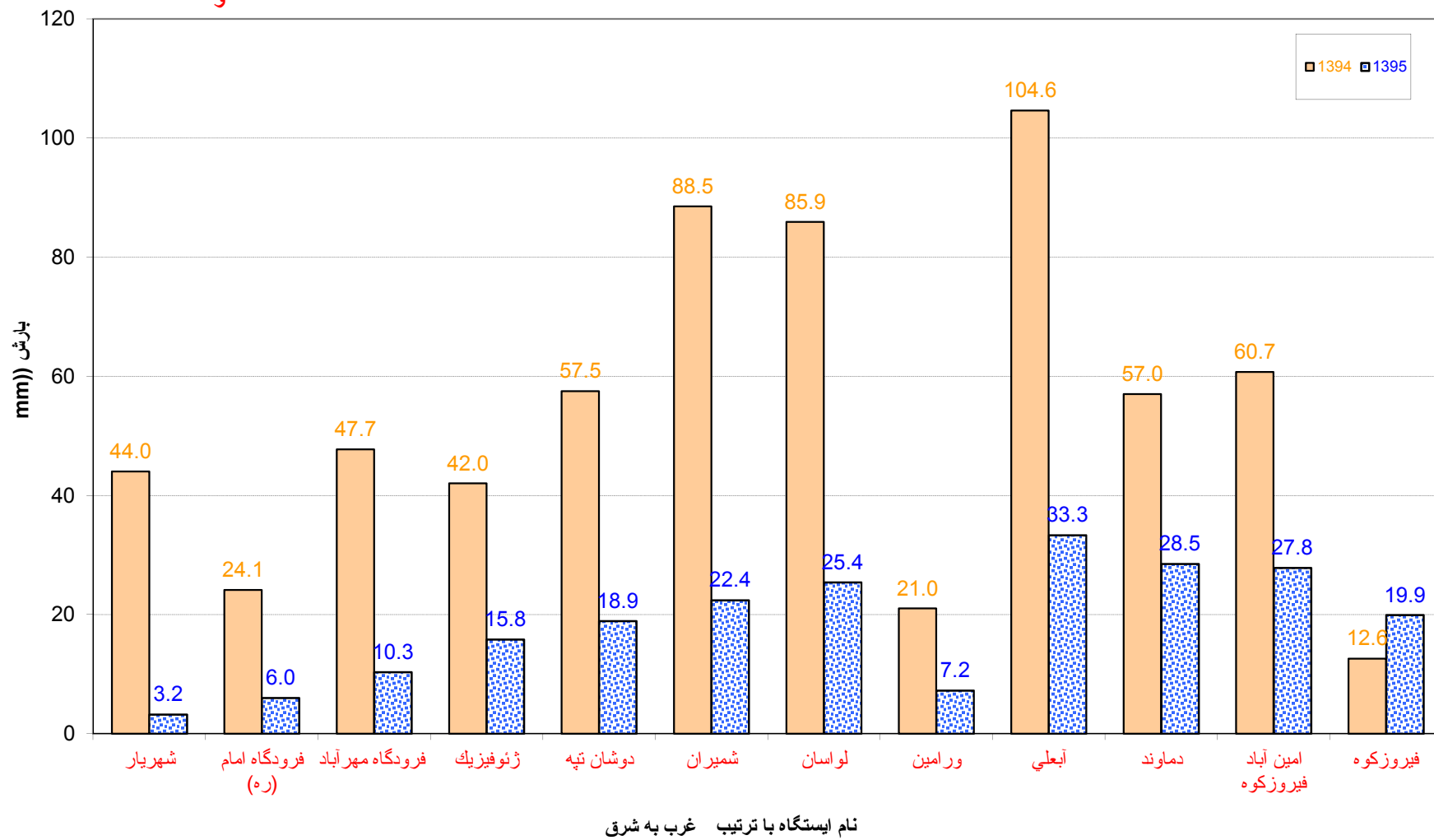
فیروزکوه با ۷۸ درصد و کمترین میانگین کمینه رطوبت نسبی مربوط به ایستگاه فرودگاه امام(ره) و ژئوفیزیک با ۲۰

درصد می باشد.

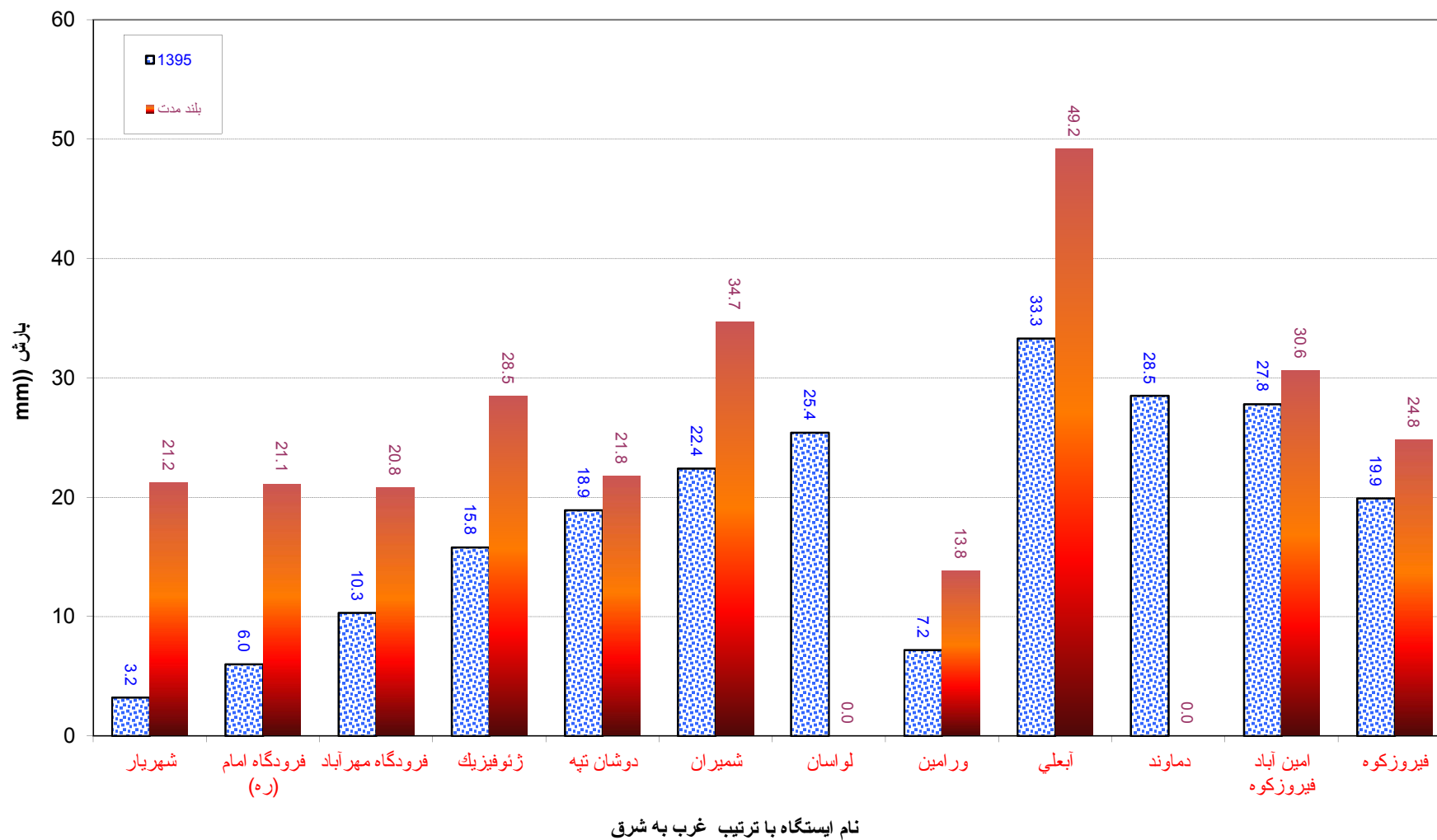
نزولات جوی در ایستگاههای سینوپتیک هواشناسی استان تهران آبان 1395



مقایسه نزولات جوی در ایستگاههای سینوپتیک هواشناسی استان تهران در ماه آبان 1394 و 1395

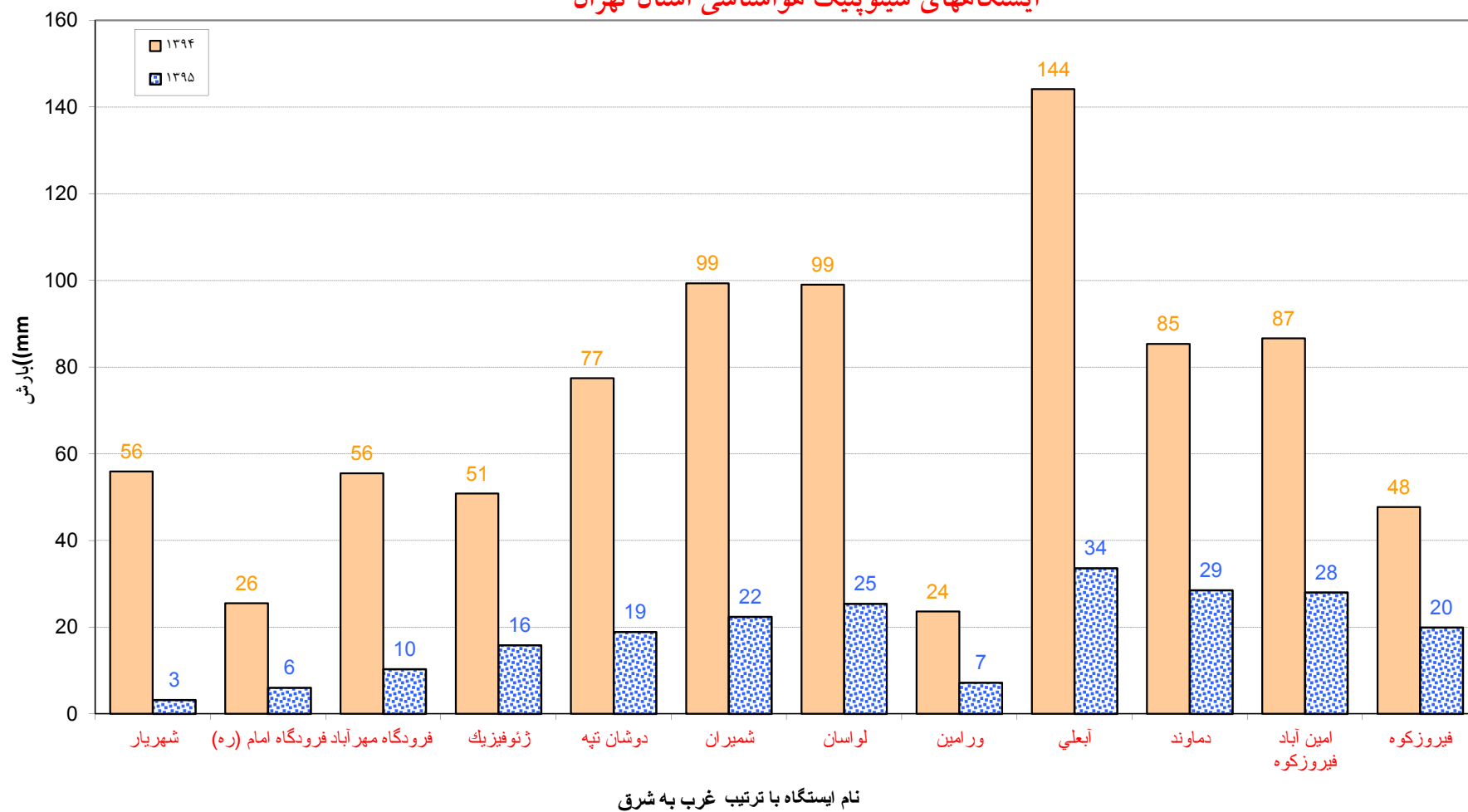


مقایسه نزولات جوی در ایستگاههای سینوپتیک هواشناسی استان تهران در ماه آبان 1395 و بلند مدت



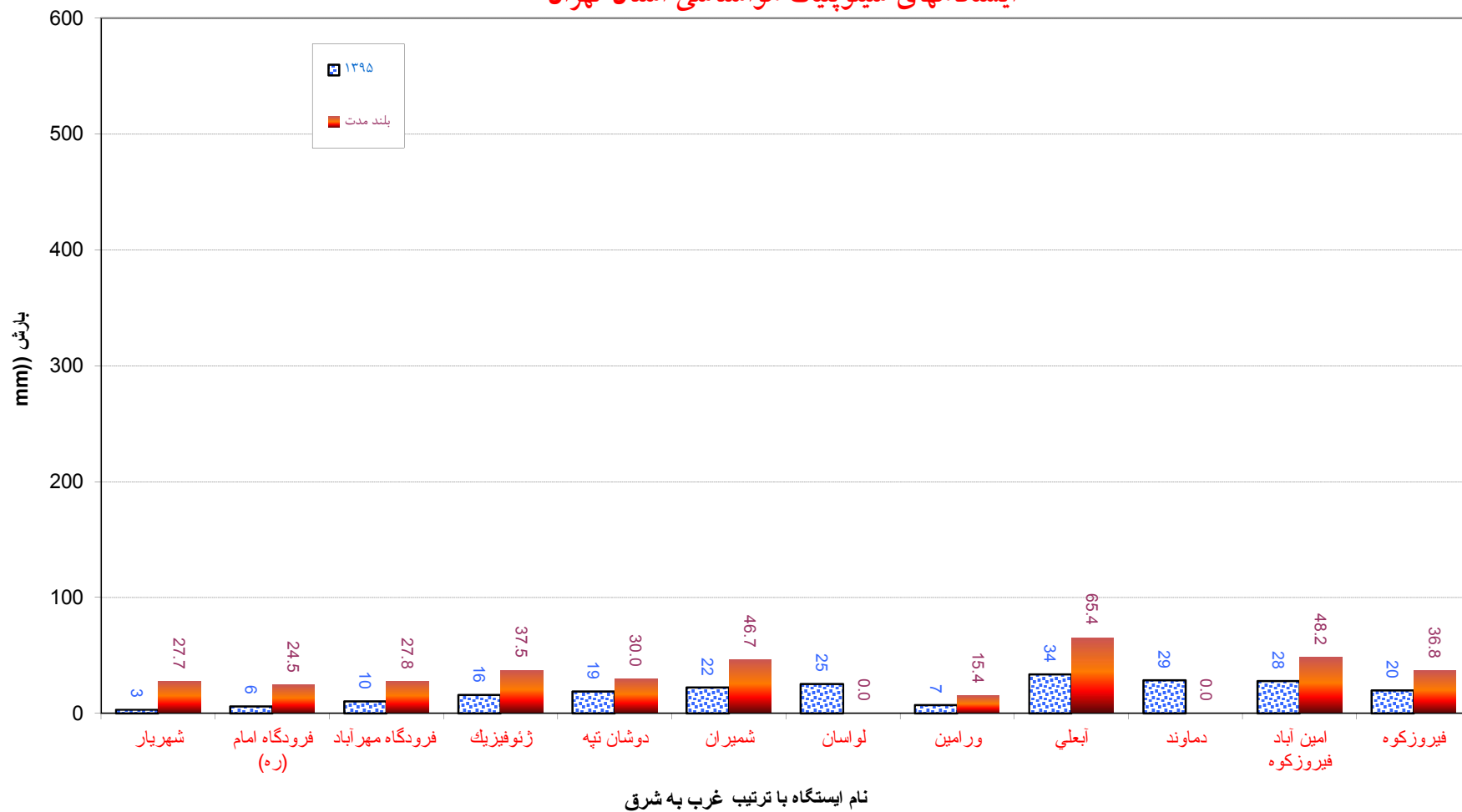
مقایسه مجموع نزولات جوی از اول مهر ماه لغایت آبان 1395 ومدت مشابه در سال 1394 در

ایستگاههای سینوپتیک هواشناسی استان تهران

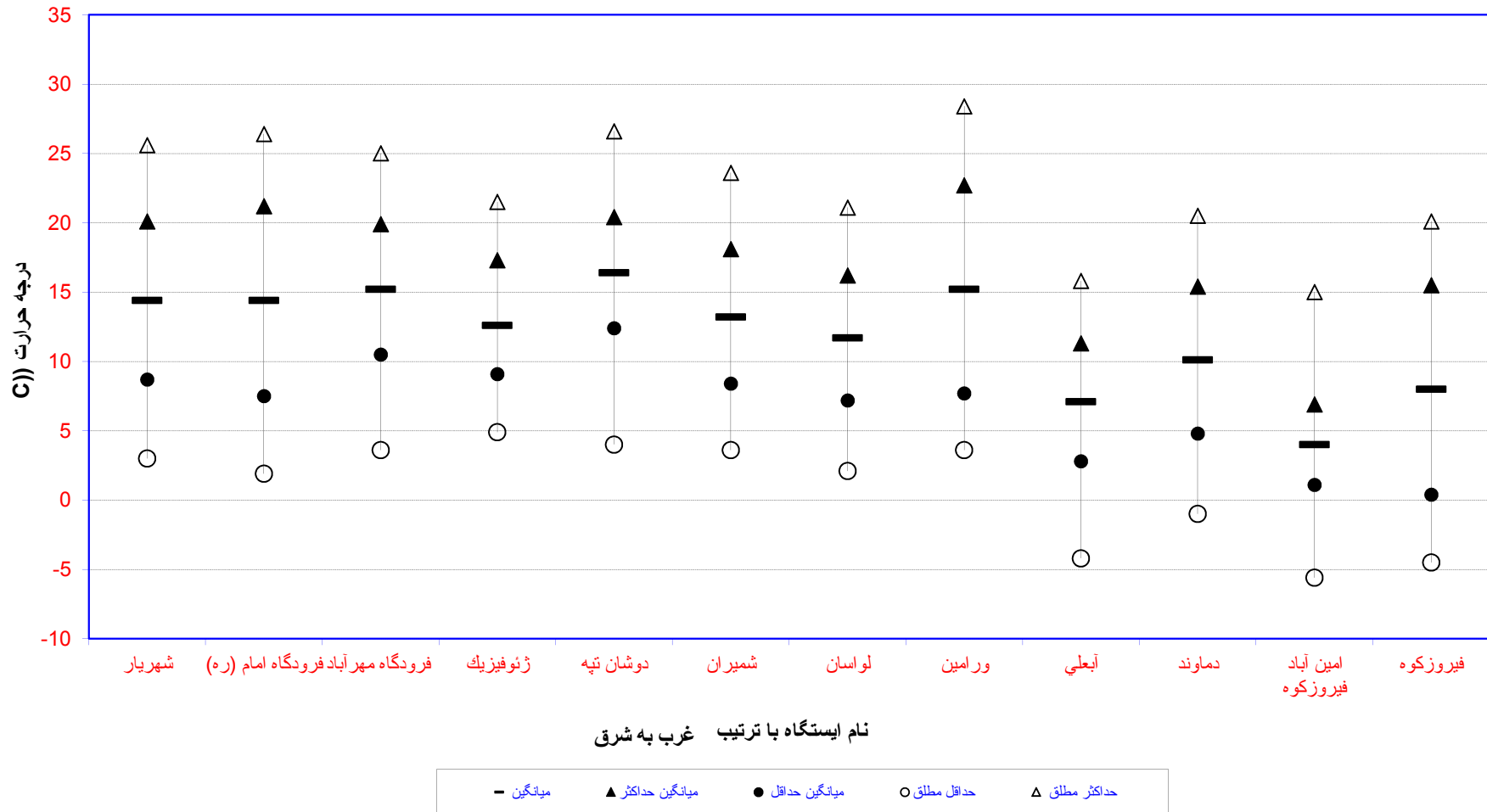


مقایسه مجموع نزولات جوی سال زراعی از اول مهر ماه لغایت آبان 1395 و مدت مشابه بلند مدت در

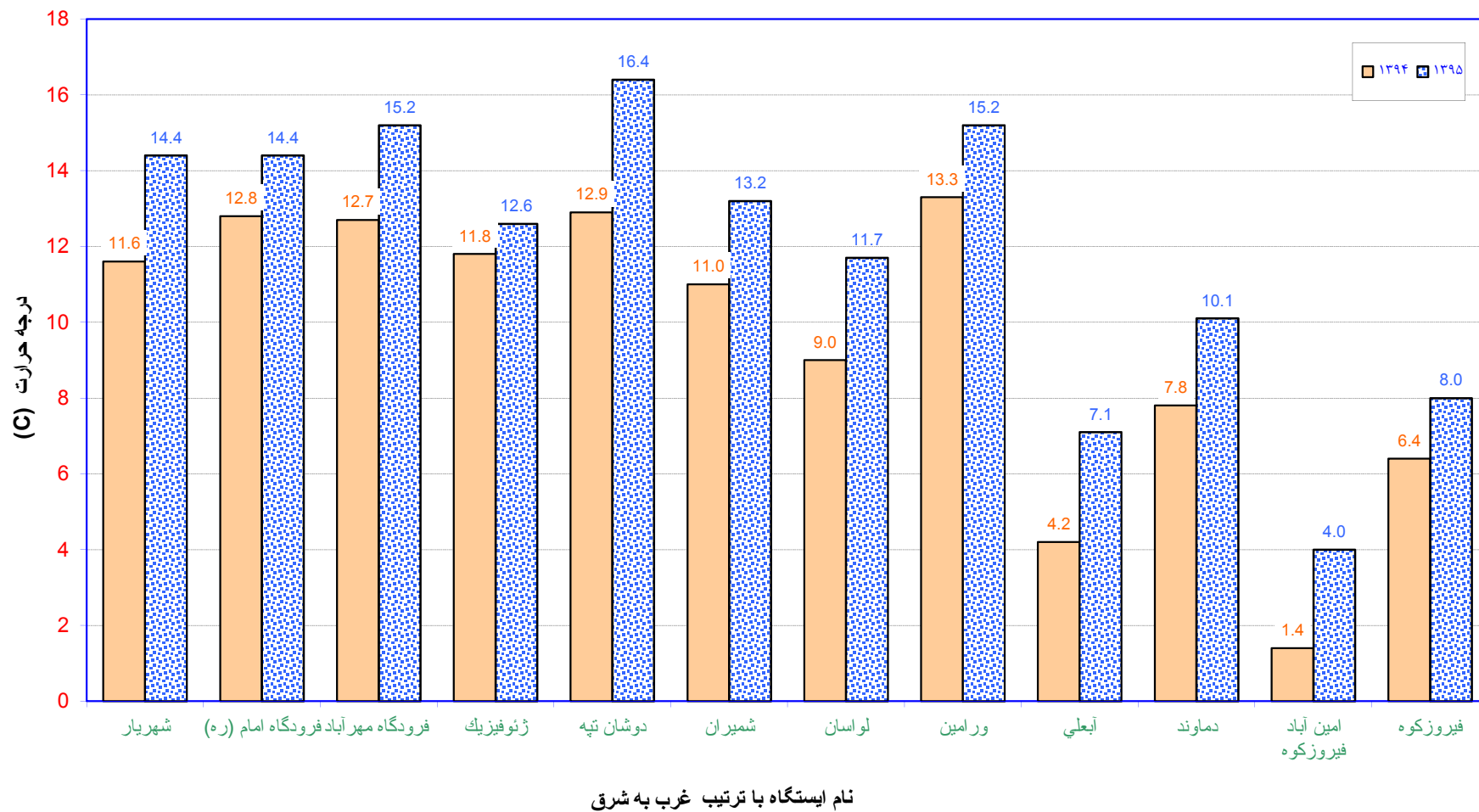
ایستگاههای سینوپتیک هواشناسی استان تهران



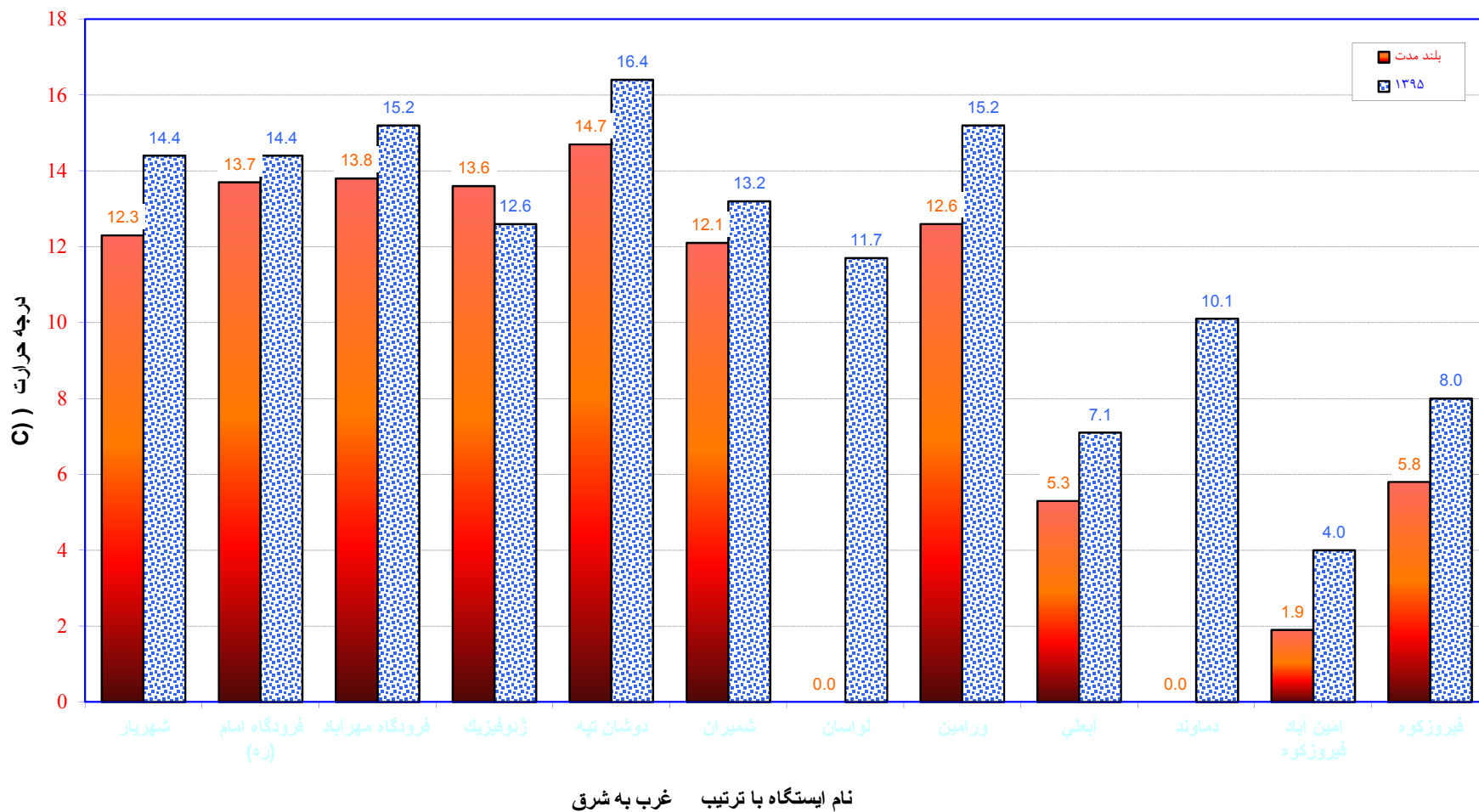
دمای هوا در ایستگاههای سینوپتیک هواشناسی استان تهران آبان 1395



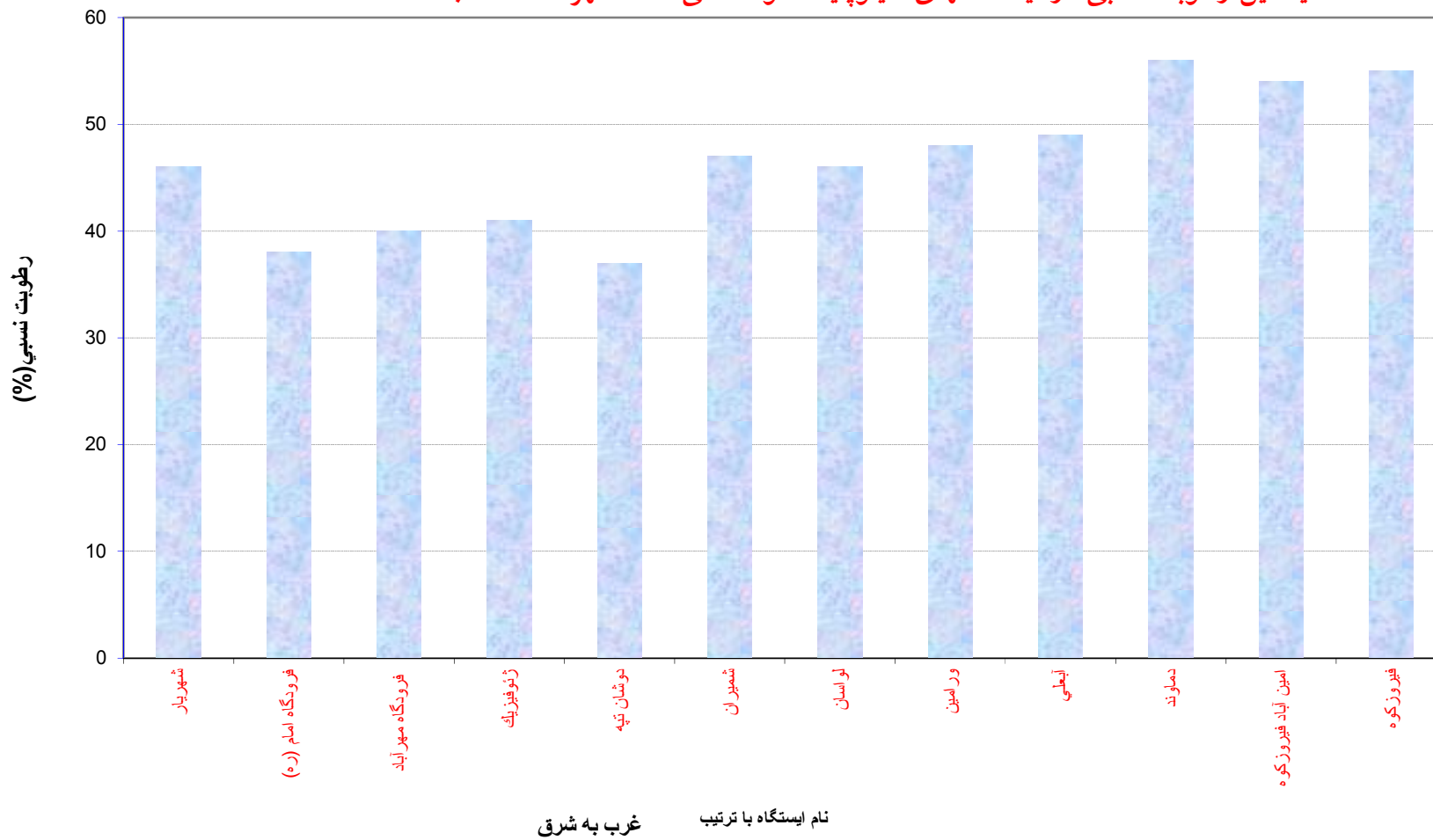
مقایسه میانگین دمای هوا در ایستگاههای سینوپتیک هواشناسی استان تهران در ماه آبان ۱۳۹۵ و ۱۳۹۴



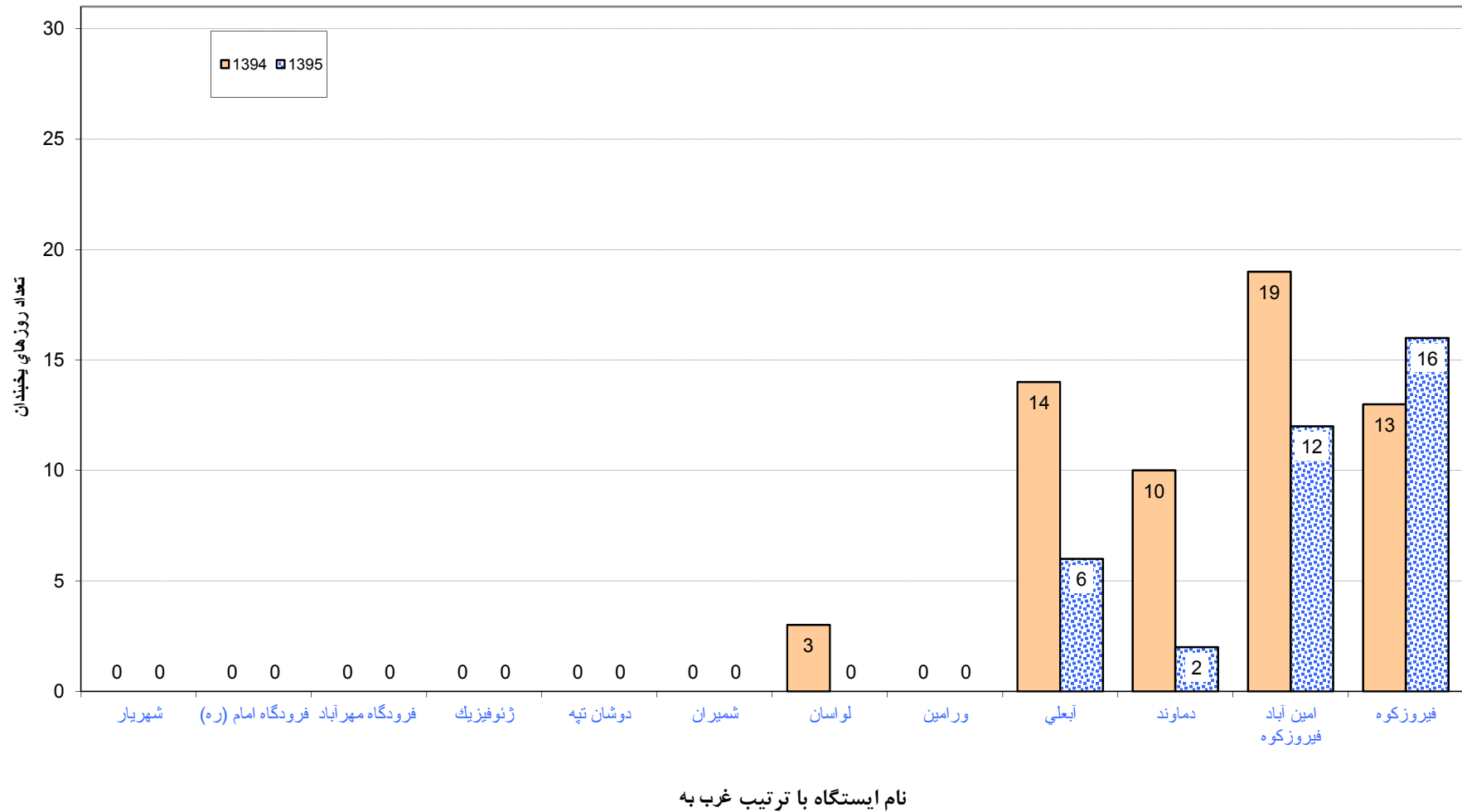
مقایسه میانگین دمای هوا در ایستگاههای سینوپتیک هواشناسی استان تهران در ماه آبان 1395 و بلند مدت



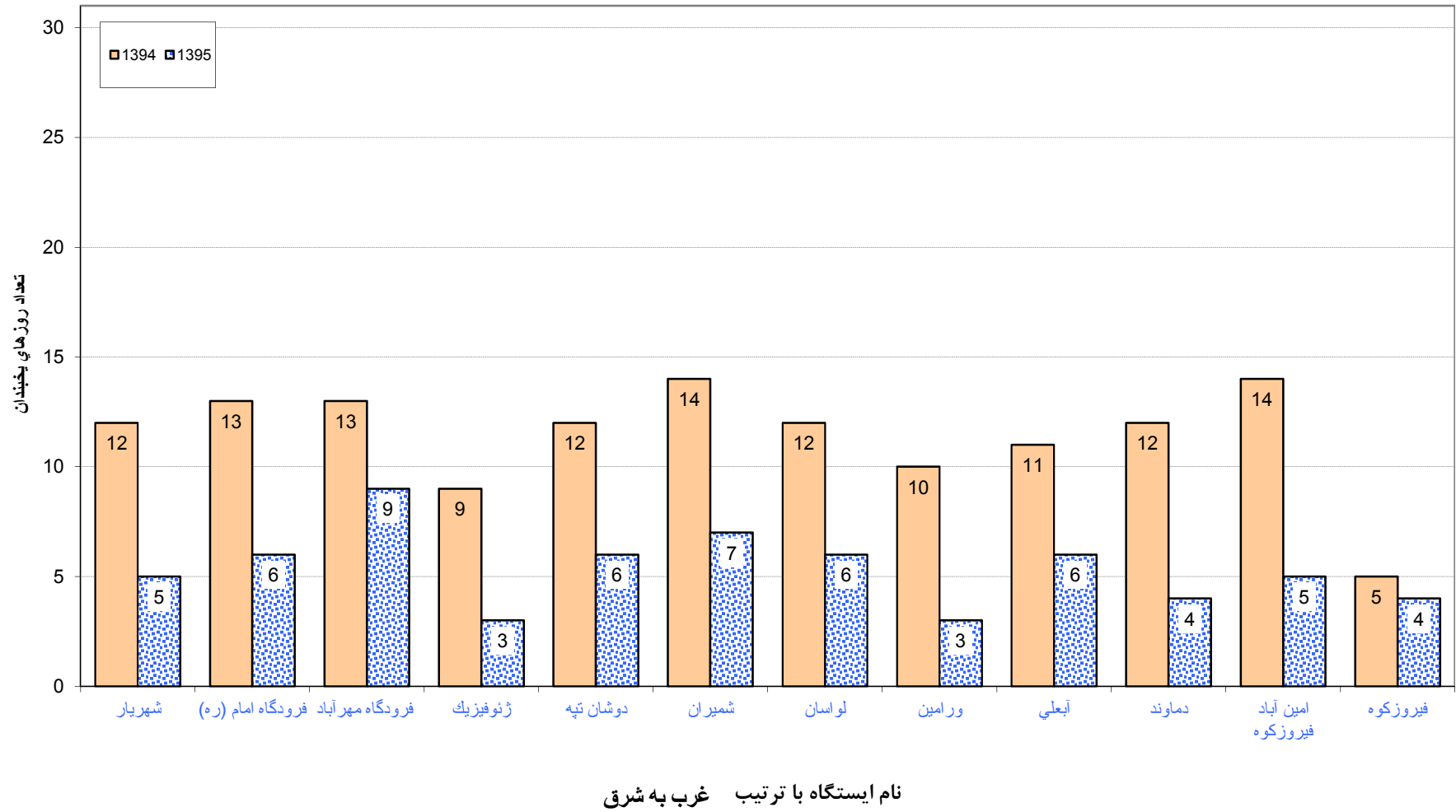
میانگین رطوبت نسبی در ایستگاههای سینوپتیک هواشناسی استان تهران آبان 1395



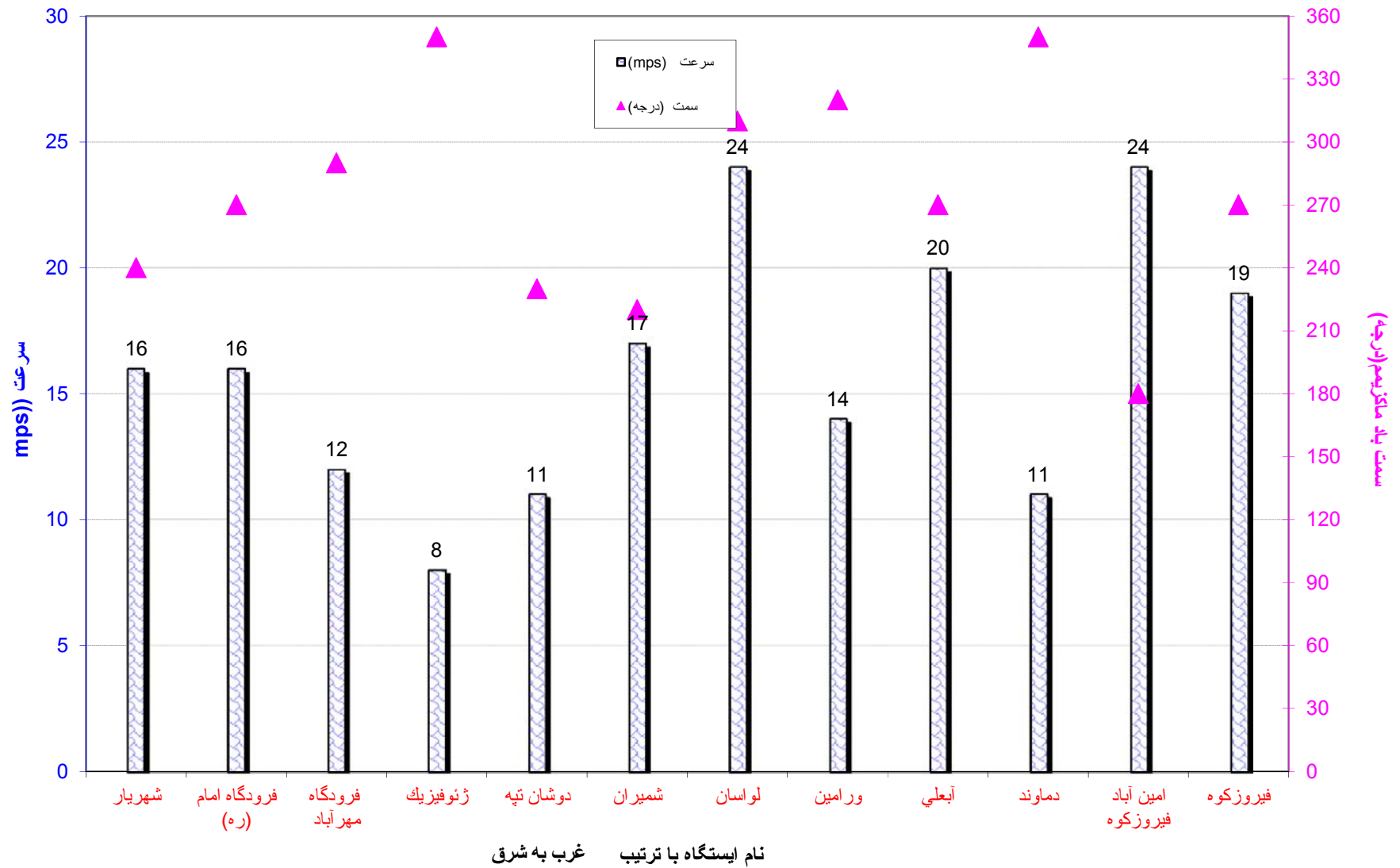
مقایسه تعداد روزهای یخبندان در ایستگاههای سینوپتیک هواشناسی استان تهران در ماه آبان 1394 و 1395



مقایسه تعداد روزهای بارانی در ایستگاههای سینوپتیک هواشناسی استان تهران در ماه آبان 1394 و 1395



سمت و پیشینه سرعت باد در ایستگاههای سینوپتیک هواشناسی استان تهران



مجموع ساعات آفتابی در ایستگاههای سینوپتیک هواشناسی استان تهران آبان 1395



مقایسه بارش آبان ۱۳۹۵ بامدت مشابه

بارش ماه آبان (میلی متر)			نام ایستگاه به ترتیب غرب به شرق
سال جاری	سال گذشته	میانگین بلندمدت	
۳.۲	۴۴.۰	۲۱.۲	شهریار
۶.۰	۱۱۹.۴	۲۱.۱	فرودگاه امام (ره)
۱۰.۳	۱۹۹.۴	۲۰.۸	فرودگاه مهرآباد
۱۵.۸	۴۲.۰	۲۸.۵	شروفتیک
۱۸.۹	۲۳۸.۴	۲۱.۸	دوشان تپه
۲۲.۴	۸۸.۵	۳۴.۷	شمیران
۲۵.۴	۴۲۰.۵	کمتر از ۵ سال	لوسان
۷.۲	۲۱.۰	۱۳.۸	وراسین
۳۳.۳	۷۷۴.۷	۴۹.۲	آبعلی
۲۸.۵	۴۳۹.۴	کمتر از ۵ سال	داوند
۲۷.۸	۳۹۵.۳	۳۰.۶	این آباد فیروزکوه
۱۹.۹	۲۵۱.۲	۲۴.۸	فیروزکوه
۱۸.۲	۲۵۲.۸	۲۶.۷	میانگین نقطه ای ایستگاههای استان

مقایسه بارش زراعی مهر ۱۳۹۴ تا آبان ۱۳۹۵ بامدت مشابه

بارش زراعی اول مهر تا پایان آبان (میلی متر)			نام ایستگاه
سال زراعی جاری	سال گذشته	میانگین بلندمدت	به ترتیب غرب به شرق
۳.۲	۵۵.۹	۲۷.۷	شیرپاد
۶.۰	۱۱۹.۴	۲۴.۵	فرودگاه امام (ره)
۱۰.۳	۱۹۹.۴	۲۷.۸	فرودگاه مهرآباد
۱۵.۸	۵۰.۸	۳۷.۵	شروفتیریک
۱۸.۹	۲۳۸.۴	۳۰.۰	دوشان تپه
۲۲.۴	۹۹.۳	۴۶.۷	شمیران
۲۵.۴	۴۲۰.۵	کمتر از ۵ سال	لوسان
۷.۲	۲۳.۶	۱۵.۴	وراین
۳۳.۶	۷۷۴.۷	۶۵.۴	آبعلی
۲۸.۵	۴۳۹.۴	کمتر از ۵ سال	دماوند
۲۸.۰	۳۹۵.۳	۴۸.۲	اسین آباد فیروزکوه
۱۹.۹	۲۵۱.۲	۳۶.۸	فیروزکوه
۱۸.۳	۲۵۵.۷	۳۶.۰	میانگین نقطه ای ایستگاههای استان

مقایسه بارش کل سال زراعی سالهای گذشته با بارش سال زراعی جاری

سال زراعی جاری تا پایان آبان	کل بارش سال زراعی (میلیمتر)		نام ایستگاه به ترتیب غرب به شرق
	۱۳۹۴-۹۵	میانگین بلند مدت	
۳.۲	۱۹۴.۳	۲۰۰.۷	شیراز
۶.۰	۱۱۹.۴	۱۶۷.۰	فرودگاه امام (ره)
۱۰.۳	۱۹۹.۴	۲۳۳.۱	فرودگاه مهرآباد
۱۵.۸	۱۸۶.۹	۳۰۹.۸	شروزفیریک
۱۸.۹	۲۳۸.۴	۲۶۴.۲	دوشان تپه
۲۲.۴	۳۶۱.۶	۴۲۶.۳	شمیران
۲۵.۴	۴۲۰.۵	کمتر از ۵ سال	لواسان
۷.۲	۱۰۷.۶	۱۶۲.۱	وراین
۳۳.۶	۷۷۴.۷	۵۳۷.۴	آبعلی
۲۸.۵	۴۳۹.۴	کمتر از ۵ سال	داوند
۲۸.۰	۳۹۵.۳	۴۱۲.۷	ایمن آباد فیروزکوه
۱۹.۹	۲۵۱.۲	۲۹۰.۰	فیروزکوه
۱۸.۳	۳۰۷.۴	۳۰۰.۳	میانگین نقطه ای ایستگاههای استان
۳	۲	۱	

توضیح: در ستونهای 1 و 2 بارش تا پایان شهریور می باشند.

مقایسه میانگین دمای آبان ۱۳۹۵ با سال گذشته و میانگین بلندمدت

دمای آبان ©			ارتفاع از سطح دریا (متر)	نام ایستگاه به ترتیب غرب به شرق
سال جاری	سال گذشته	میانگین بلندمدت		
۱۴.۴	۱۱.۶	۱۲.۳	۱۱۶۹	شهریار
۱۴.۴	۱۲.۸	۱۱۹.۴	۹۹۰	فرودگاه امام (ره)
۱۵.۲	۱۲.۷	۱۹۹.۴	۱۱۹۱	فرودگاه مهرآباد
۱۲.۶	۱۱.۸	۱۳.۶	۱۴۱۶	مژدفیزیک
۱۶.۴	۱۲.۹	۲۳۸.۴	۱۲۰۹	دوشان تپه
۱۳.۲	۱۱.۰	۱۲.۱	۱۵۴۸	شمیران
۱۱.۷	۹.۰	۴۲۰.۵	۱۸۶۳	لواسان
۱۵.۲	۱۳.۳	۱۲.۶	۹۲۷	وراسین
۷.۱	۴.۲	۷۷۴.۷	۲۴۶۵	آبعلی
۱۰.۱	۷.۸	۴۳۹.۴	۱۹۸۴	دماوند
۴.۰	۱.۴	۳۹۵.۳	۲۹۸۶	اسن آباد فیروزکوه
۸.۰	۶.۴	۲۵۱.۲	۱۹۷۶	فیروزکوه
۱۱.۹	۹.۶	۲۴۰.۷	۱۶۴۴	میانگین نقطه ای ایستگاههای استان

مقایسه تعداد روزهای بارانی آبان ۱۳۹۵ با سال گذشته و میانگین بلندمدت

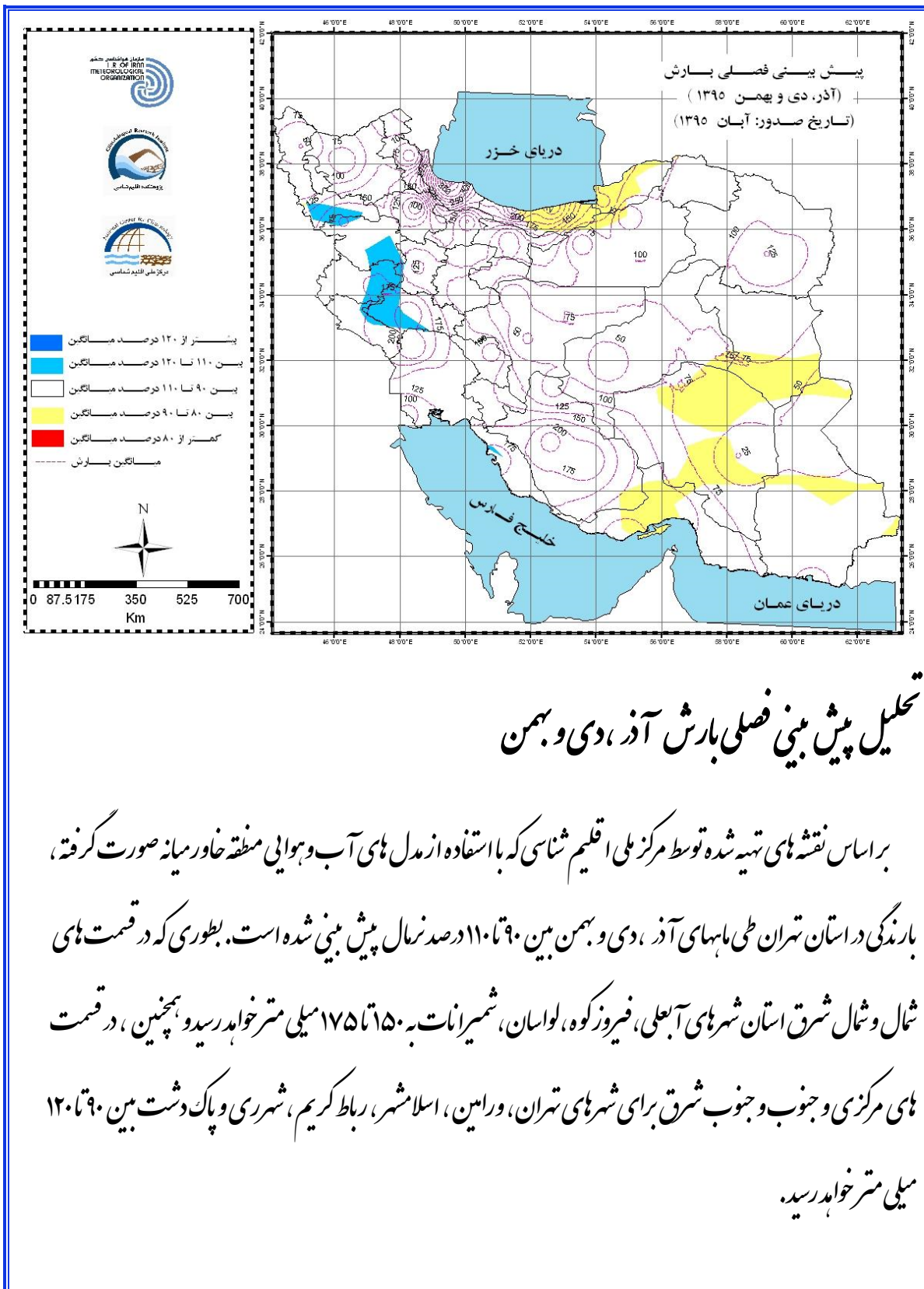
روزهای بارانی آبان			ارتفاع از سطح دیا (متر)	نام ایستگاه به ترتیب غرب به شرق
سال جاری	سال گذشته	میانگین بلندمدت		
۵	۱۲	عدم دسترسی	۱۱۶۹	شهریار
۶	۱۳	۱۱۹	۹۹۰	فرودگاه امام (ره)
۹	۱۳	۱۹۹	۱۱۹۱	فرودگاه مهرآباد
۳	۹	۸	۱۴۱۶	شرفینیک
۶	۱۲	۲۳۸	۱۲۰۹	دوشان تپه
۷	۱۴	۹	۱۵۴۸	شمیران
۶	۱۲	۴۲۱	۱۸۶۳	لواسان
۳	۱۰	۲	۹۲۷	وراسین
۶	۱۱	۷۷۵	۲۴۶۵	آبعلی
۴	۱۲	۴۳۹	۱۹۸۴	دماوند
۵	۱۴	۳۹۵	۲۹۸۶	اسین آباد فیروزکوه
۴	۵	۲۵۱	۱۹۷۶	فیروزکوه
۵	۱۱	۲۶۰	۱۶۴۴	میانگین کل استان

مقایسه تعداد روزهای یخبندان آبان ۱۳۹۵ با سال گذشته و میانگین بلندمدت

روزهای یخبندان آبان			ارتفاع از سطح دیا (متر)	نام ایستگاه به ترتیب غرب به شرق
سال جاری	سال گذشته	میانگین بلندمدت		
۰	۰	۰	۱۱۶۹	شهریار
۰	۰	۰	۹۹۰	فرودگاه امام (ره)
۰	۰	۰	۱۱۹۱	فرودگاه مهرآباد
۰	۰	۰	۱۴۱۶	مژدفیزیک
۰	۰	۱	۱۲۰۹	دوشان تپه
۰	۰	۱	۱۵۴۸	شمیران
۰	۳	کمتر از ۵ سال	۱۸۶۳	لوانان
۰	۰	۰	۹۲۷	وراین
۶	۱۴	۹	۲۴۶۵	آبعلی
۲	۱۰	کمتر از ۵ سال	۱۹۸۴	دماوند
۱۲	۱۹	۱۸	۲۹۸۶	این آباد فیروزکوه
۱۶	۱۳	۱۹	۱۹۷۶	فیروزکوه
۳	۰	۵	۱۶۴۴	میانگین
۳	۵	۵	۱۶۴۴	میانگین کل استان

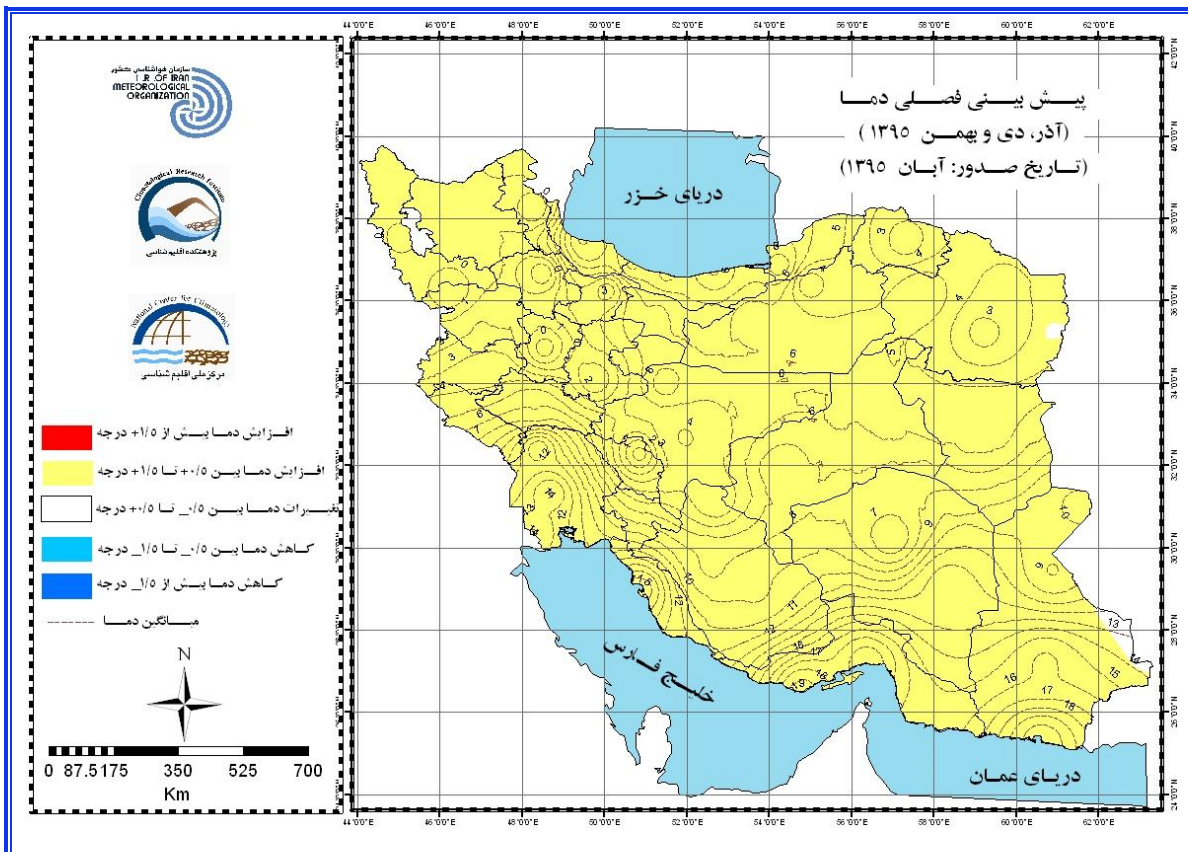
وضعیت نرمال دما و بارش طی فصل پاییز در استان تهران

میانگین ماهانه‌ی دما (درجه سلسیوس)	ماه	بیشینه استان (مناطق پست)	کمینه استان (مناطق کوهستانی)	مهرآباد	شمیران	آبعلی
	مهر	۲۲	۱۰	۲۰/۹	۱۸/۷	۱۱/۷
	آبان	۱۵	۲	۱۳/۸	۱۲/۱	۵/۳
	آذر	+۸	-۴	۷/۳	۵/۶	-۰/۴
میانگین ماهانه‌ی حداقل دما (درجه سلسیوس)	ماه	بیشینه استان (مناطق پست)	کمینه استان (مناطق کوهستانی)	مهرآباد	شمیران	آبعلی
	مهر	۱۶/۷	۲	۱۵	۱۳/۱	۷/۲
	آبان	۱۰/۲	-۱/۸	۸/۸	۷/۳	۱/۹
	آذر	۴/۳	-۶/۷	۳/۱	۲/۴	-۳/۸
حداقل مطلق دما (درجه سلسیوس)	ماه	بیشینه استان (مناطق پست)	کمینه استان (مناطق کوهستانی)	مهرآباد	شمیران	آبعلی
	مهر	۱۰/۹	-۰/۳	۹/۶	۷/۲	۱/۰
	آبان	۳/۹	-۷/۷	۲/۶	-۰/۶	-۵/۲
	آذر	-۱/۱	-۱۴/۳	-۲/۲	-۴/۵	-۹/۹
تعداد روزهای یخبندان	ماه	کمینه استان (مناطق پست)	بیشینه استان (مناطق کوهستانی)	مهرآباد	شمیران	آبعلی
	مهر	۰	۲	۰	۰	۰/۲
	آبان	۰	۱۹	۰/۱	۰/۹	۹/۴
	آذر	۲	۳۰	۲/۷	۸/۸	۲۸
تعداد روزهای همراه با بارش برف	ماه	کمینه استان (مناطق پست)	بیشینه استان (مناطق کوهستانی)	مهرآباد	شمیران	آبعلی
	مهر	۰	۱	۰	۰	۰
	آبان	۰	۴	۰	۰	۴
	آذر	۱	۱۰	۲	۳	۱۰
تعداد روزهای بارانی	ماه	کمینه استان (مناطق پست)	بیشینه استان (مناطق کوهستانی)	مهرآباد	شمیران	آبعلی
	مهر	۳	۶	۴/۶	۴/۵	۵/۱
	آبان	۶	۱۰	۸/۸	۹	۹/۹
	آذر	۸	۱۳	۱۱/۰	۱۱/۹	۱۲/۴
بارش ماهانه (میلی متر)	ماه	کمینه استان (مناطق پست)	بیشینه استان (مناطق کوهستانی)	مهرآباد	شمیران	آبعلی
	مهر	۷/۹	۲۰	۷	۱۲	۱۶/۲
	آبان	۲۶/۶	۵۰	۲۰/۸	۳۴/۷	۴۹/۲
	آذر	۴۰/۸	۷۵	۳۴/۸	۶۸/۳	۷۴/۹



تحلیل پیش بینی فصلی بارش آذر، دی و بهمن

بر اساس نقشه های تهیه شده توسط مرکز ملی اقلیم شناسی که با استفاده از مدل های آب و هوایی منطقه خاور میانه صورت گرفته، بارندگی در استان تهران طی ماه های آذر، دی و بهمن بین ۹۰ تا ۱۱۰ درصد شمال پیش بینی شده است. بطوری که در قسمت های شمال و شمال شرق استان شهر های آبهلی، فیروزکوه، لوسان، شمیرانات به ۱۵۰ تا ۱۷۵ میلی متر خواهد رسید و همچنین، در قسمت های مرکزی و جنوب و جنوب شرق برای شهر های تهران، ورامین، اسلامشهر، رباط کریم، شهرری و پاک دشت بین ۹۰ تا ۱۲۰ میلی متر خواهد رسید.



تحلیل پیش بینی فصلی دما آذر، دی و بهمن

بر اساس نقشه های تهیه شده توسط مرکز ملی اقلیم شناسی که با استفاده از مدل های آب و هوایی منطقه خاور میانه صورت گرفته، دما در استان تهران طی ماههای آذر، دی و بهمن افزایش بین ۰/۵ تا ۱/۵ درجه خواهد داشت. بطوری که دما بین ۵ تا ۶ درجه سلسیوس در

استان خواهد رسید.



سازمان هواشناسی کشور _ مرکز ملی خشکسالی و مدیریت بحران
اطلاعات بارش استان تهران و شهرستان ها در بازه زمانی ۱۳۹۵/۰۷/۰۱ تا ۱۳۹۵/۰۹/۰۱

ردیف	نام شهرستان	سال زراعی جاری (میلیمتر)	سال زراعی گذشته (میلیمتر)	بلند مدت (میلیمتر)	بارش یک سال کامل زراعی (میلیمتر)	تفاوت امسال با بلند مدت (میلیمتر)	نسبت بارش امسال به بلند مدت (درصد)	نسبت بارش امسال به سال گذشته (درصد)	نسبت بارش سال گذشته به بلند مدت (درصد)	نسبت بارش در بازه زمانی مذکور به یک سال کامل زراعی (درصد)
۱	اسلامشهر	۹,۰	۵۳,۵	۳۸,۴	۲۶۰,۰	-۲۹,۵	۲۳,۳	۱۶,۸	۱۳۹,۲	۳,۴
۲	بهارستان	۸,۲	۴۱,۵	۴۰,۷	۲۶۶,۹	-۳۲,۵	۲۰,۲	۱۹,۸	۱۰۲,۰	۳,۱
۳	پاکدشت	۸,۴	۴۷,۹	۲۸,۷	۲۱۸,۶	-۲۰,۳	۲۹,۳	۱۷,۵	۱۶۷,۰	۳,۸
۴	پردیس	۹,۲	۹۶,۶	۵۸,۳	۴۲۵,۸	-۴۹,۱	۱۵,۷	۹,۵	۱۶۵,۷	۲,۲
۵	پیشوا	۷,۹	۲۶,۹	۱۴,۷	۱۲۳,۲	-۶,۸	۵۳,۸	۲۹,۴	۱۸۳,۰	۶,۴
۶	تهران	۱۰,۰	۷۹,۶	۵۱,۰	۳۴۶,۹	-۴۱,۰	۱۹,۷	۱۲,۶	۱۵۶,۱	۲,۹
۷	دماوند	۲۶,۳	۸۰,۴	۵۹,۷	۴۲۳,۹	-۳۳,۴	۴۴,۰	۳۲,۷	۱۳۴,۷	۶,۲
۸	رباط کریم	۸,۷	۴۳,۹	۴۲,۴	۲۷۲,۵	-۳۳,۷	۲۰,۴	۱۹,۷	۱۰۳,۷	۳,۲
۹	ری	۱۱,۶	۳۶,۴	۲۹,۲	۲۰۷,۲	-۱۷,۶	۳۹,۷	۳۱,۹	۱۲۴,۶	۵,۶
۱۰	شمیرانات	۲۵,۰	۱۱۵,۴	۷۱,۶	۴۸۲,۴	-۴۶,۶	۳۵,۰	۲۱,۷	۱۶۱,۲	۵,۲
۱۱	شهریار	۵,۴	۵۹,۹	۴۳,۸	۲۷۹,۱	-۳۸,۵	۱۲,۲	۸,۹	۱۳۶,۸	۱,۹
۱۲	فیروزکوه	۳۰,۰	۶۳,۱	۴۶,۲	۳۲۱,۵	-۱۶,۲	۶۴,۹	۴۷,۵	۱۳۶,۶	۹,۳
۱۳	قدس	۳,۹	۵۹,۸	۴۵,۴	۲۷۹,۳	-۴۱,۵	۸,۵	۶,۵	۱۳۱,۸	۱,۴
۱۴	قرچک	۸,۸	۳۲,۴	۱۸,۹	۱۴۹,۸	-۱۰,۱	۴۶,۵	۲۷,۱	۱۷۱,۹	۵,۹
۱۵	ملارد	۸,۵	۷۱,۹	۴۱,۷	۲۷۲,۸	-۳۳,۲	۲۰,۳	۱۱,۸	۱۷۲,۴	۳,۱
۱۶	ورامین	۷,۹	۲۶,۷	۱۳,۶	۱۱۸,۵	-۵,۷	۵۸,۳	۲۹,۷	۱۹۶,۲	۶,۷
	کل استان تهران	۱۶,۶	۶۲,۱	۴۲,۴	۲۹۶,۵	-۲۵,۷	۳۹,۲	۲۶,۸	۱۴۶,۶	۵,۶

تاریخ تهیه: ۱۳۹۵/۰۹/۰۱