

تحلیل پارامترهای هواشناختی مهر ۹۵

کاهش بارش ماهانه ۱۰۰ درصدی نسبت به بلند مدت

میانگین عددی بارش ماهانه ۰/۰ میلی متر بدست آمده که ۱۷/۱ میلی متر کمتر از سال گذشته (۱۰۰ درصد کمتر از سال گذشته) و ۹/۴ میلی متر کمتر از مدت مشابه میانگین بلند مدت (۱۰۰ درصد کمتر بلند مدت) می باشد. بیشینه بارش در ماه جاری در ایستگاه آبعلی با ۰/۳ میلی متر به ثبت رسیده این در حالی است که بارش در ایستگاههای شمیران، ورامین، لواسان، دماوند، فیروزکوه، فرودگاه امام(ره)، ژئوفیزیک، دوشان تپه، و شهریار به ثبت نرسیده است. کمترین کاهش بارش ماهانه نسبت به سال گذشته در ایستگاه فرودگاه امام(ره) با ۱/۴ میلی متر و بیشترین کاهش بارش ماهانه نسبت به سال گذشته در ایستگاه آبعلی با ۳۹/۲ میلی متر نسبت به سال گذشته در استان به ثبت رسیده است. بیشترین بارش ۲۴ ساعته مربوط به ایستگاه آبعلی با ۰/۳ میلی متر و کمترین بارش ۲۴ ساعته مربوط به ایستگاههای شمیران، ورامین، لواسان، دماوند، فیروزکوه، فرودگاه امام(ره)، ژئوفیزیک، دوشان تپه، و شهریار ۰/۰ میلی متر بوده است.

میانگین عددی بارش سال زراعی ۰/۰ میلی متر بوده که حدود ۱۷/۱ میلی متر کمتر از سال گذشته و ۹/۴ میلی متر کمتر از مدت مشابه میانگین بلند مدت می باشد. بیشترین بارش سال زراعی در ایستگاه آبعلی با ۰/۳ میلی متر و کمترین بارش سال زراعی در ایستگاههای شمیران، ورامین، لواسان، دماوند، فیروزکوه، فرودگاه امام(ره)، ژئوفیزیک، دوشان تپه، و شهریار با ۰/۰ میلی متر به ثبت رسیده است. در این مدت کمترین کاهش بارش نسبت به سال گذشته مربوط به ایستگاه فرودگاه امام(ره) با ۱/۴ میلی متر و بیشترین کاهش مربوط به ایستگاه آبعلی با ۳۹/۲ میلی متر می باشد.

براساس پهنه بندی مقادیر بارش در مرکز ملی خشکسالی در محیط GIS و که از روش IDW (Inverse distance weighting) بدست آمده پهنه بندی به تفکیک خروجی استانی بر اساس لایه های موجود استخراج و مقادیر میانگین بارش به تفکیک شهرستانی مشخص گردیده است طبق بررسی به عمل آمده مقدار بارش سال زراعی جاری تا پایان این ماه ۱/۱ میلی متر بوده که نسبت به سال زراعی گذشته ۱۳/۶ میلی متر کاهش و نسبت به بلند مدت ۱۰/۰ میلی متر کاهش نشان می دهد و همچنین نسبت بارش در بازه زمانی مذکور به یک سال زراعی ۰/۴ درصد می باشد.

افزایش ۰/۴ درجه ای دما نسبت به بلند مدت

میانگین عددی دمای ماهانه در استان تهران در این ماه ۱۷/۸ درجه سلسیوس بوده است که در مقایسه با ماه گذشته ۶/۵ درجه سلسیوس کاهش نشان می دهد. همچنین در مقایسه با مدت مشابه سال گذشته نیز دما ۰/۵ درجه کاهش داشته است و در مقایسه با میانگین بلند مدت ۰/۴ درجه سلسیوس افزایش مشاهده شده است. حداکثر میانگین دما در ایستگاه دوشان تپه با ۲۲/۱ درجه سلسیوس و حداقل میانگین دما در ایستگاه امین آباد فیروزکوه با ۸/۹ درجه سلسیوس به ثبت رسیده است. همچنین بیشینه مطلق دما در ایستگاه ورامین به مقدار ۳۸/۲ درجه سلسیوس گزارش گردیده و کمینه مطلق دما در ایستگاه امین آباد فیروزکوه به مقدار ۱/۲- درجه سلسیوس ثبت شده است. بیشترین تفاوت میانگین دما نسبت به سال گذشته مربوط به ایستگاه شمیران با ۱/۹ درجه افزایش و کمترین تفاوت میانگین دما نسبت به سال گذشته مربوط به ژئوفیزیک با ۰/۴ درجه کاهش می باشد. به ترتیب تفاوت میانگین حداکثرهای دمای ماهانه نسبت به سال گذشته ۰/۳ درجه سلسیوس و تفاوت میانگین حداقلهای دمای ماهانه نسبت به سال گذشته ۰/۸ درجه سلسیوس کاهش داشته است.

مطابق آمار ارسال شده از ایستگاههای سینوپتیک استان، میانگین دامنه دما در این ماه ۱۲/۴ درجه بوده و ایستگاه فیروزکوه با ۱۸/۳ درجه بیشترین دامنه و ایستگاه امین آباد فیروزکوه با ۶/۵ درجه کمترین دامنه دمایی در استان را به خود اختصاص داده اند. این در حالی است که بیشینه تعداد روزهای با دمای بیش از ۳۰ درجه در ایستگاههای ورامین با ۱۸ روز به ثبت نرسیده است. میانگین تعداد روزهای با دمای بیش از ۳۰ درجه ۵ روز بوده است.

ساعات آفتابی

بیشینه ساعات آفتابی در استان، مربوط به ایستگاه امین آباد فیروزکوه با ۳۰۰ ساعت و کمترین آن مربوط به

ایستگاه شمیران با ۲۵۳ ساعت بوده است. میانگین جمع ساعات آفتابی در این ماه ۲۸۵/۵ ساعت بوده که معادل ۹/۲

ساعت در روز می باشد که نسبت به ماه گذشته در مجموع ۳۱/۲ ساعت کاهش نشان می دهد.

سرعت باد

بیشینه سرعت باد ۲۴ متر برثانیه در ایستگاه امین آباد فیروزکوه بوده و جهت آن ۲۰۰ درجه گزارش گردیده

است. میانگین بیشینه سرعت باد ثبت شده در کل استان ۱۴/۶ متر برثانیه بوده است. همچنین تعداد بادهای با

سرعت ۹ تا ۱۷ و بیش از ۱۷ متر در ایستگاههای سینوپتیک استان مطابق جدول ذیل می باشد.

نام ایستگاه	شماره	فرودگاه مهرآباد	آبعلی	فیروزکوه	امین آباد	دوشان تپه	ژئوفیزیک	لواسان	ورامین	فرودگاه امام(ره)	شهریار	دماوند	تعداد روز با باد
۹ تا ۱۷ متر برثانیه	۱۰	۶	۱۶	۳۱	۲۳	۱۴	۷	۲۹	۲	۹	۱۲	۵	
بیش از ۱۷ متر برثانیه	۰	۰	۰	۰	۵	۶	۰	۲	۰	۰	۱	۰	

رطوبت نسبی

میانگین رطوبت نسبی در این ماه ۳۳ درصد بوده که ۱ درصد افزایش نسبت به ماه گذشته نشان می دهد.

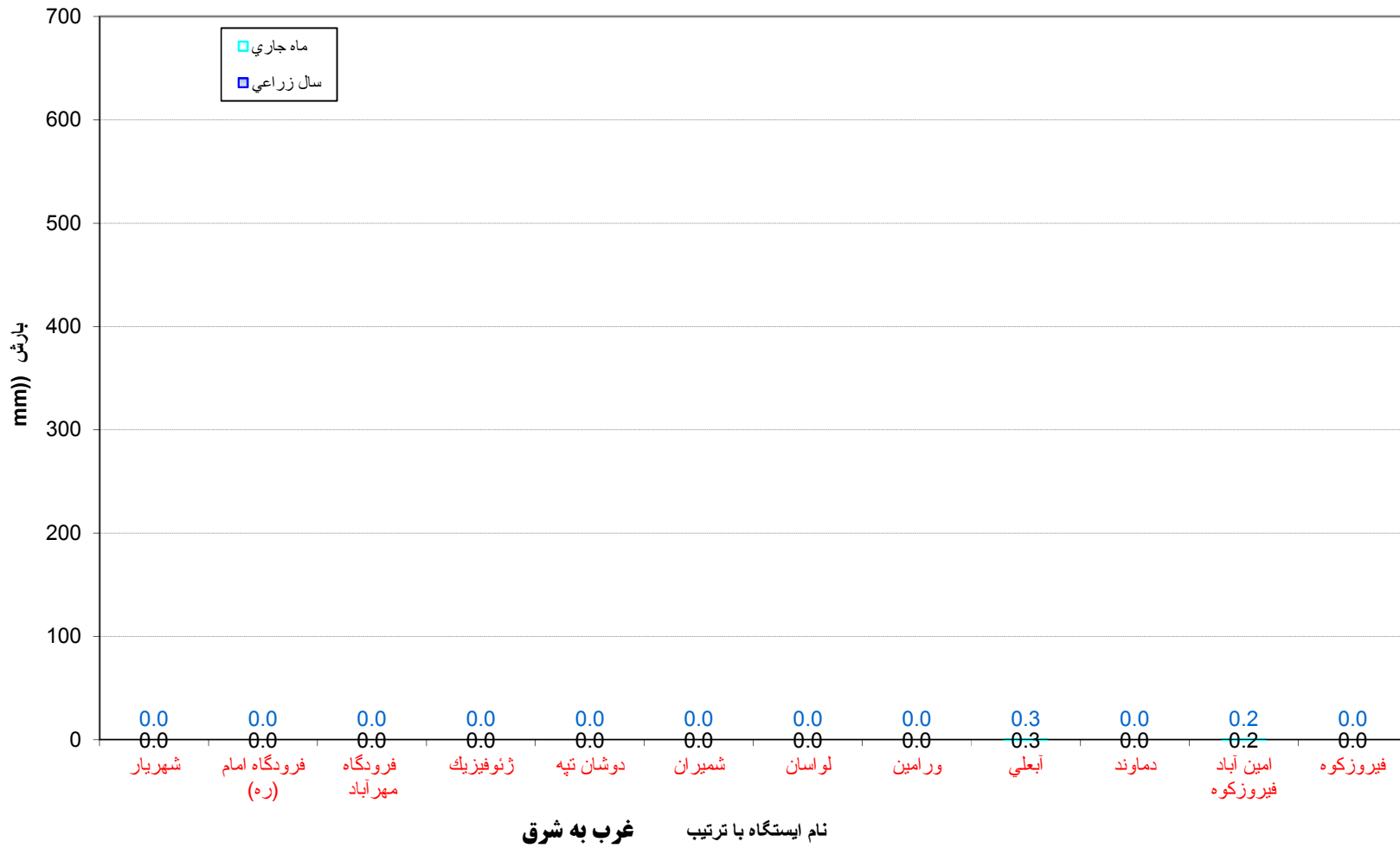
همچنین کمینه میانگین رطوبت نسبی مربوط به ایستگاه ژئوفیزیک با ۲۲ درصد و بیشینه میانگین رطوبت نسبی

مربوط به ایستگاه فیروزکوه با ۴۷ درصد می باشد. همچنین بیشترین میانگین بیشینه رطوبت نسبی مربوط به ایستگاه

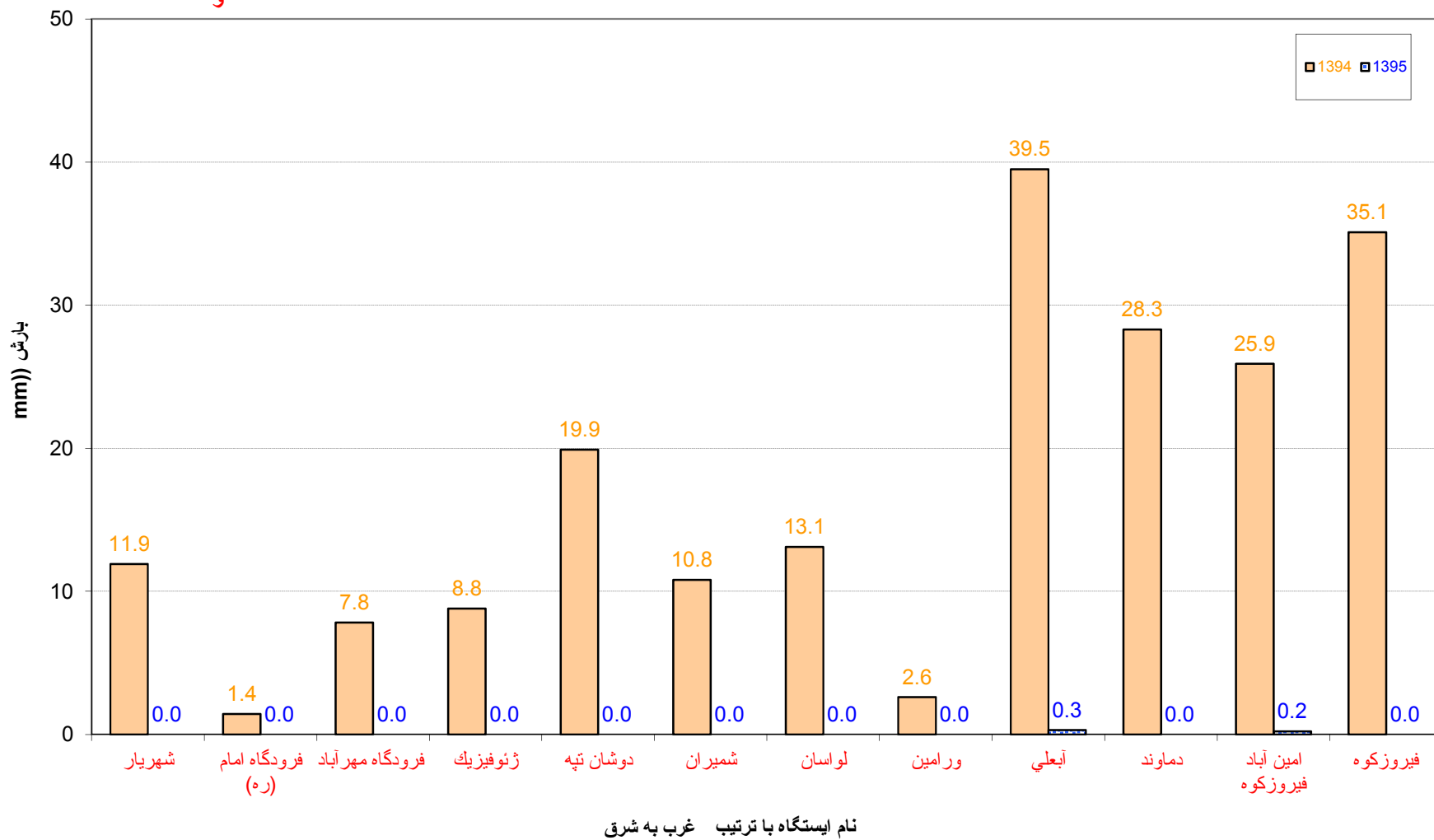
فیروزکوه با ۷۰ درصد و کمترین میانگین کمینه رطوبت نسبی مربوط به ایستگاه فرودگاه امام(ره) و ژئوفیزیک با ۱۳

درصد می باشد.

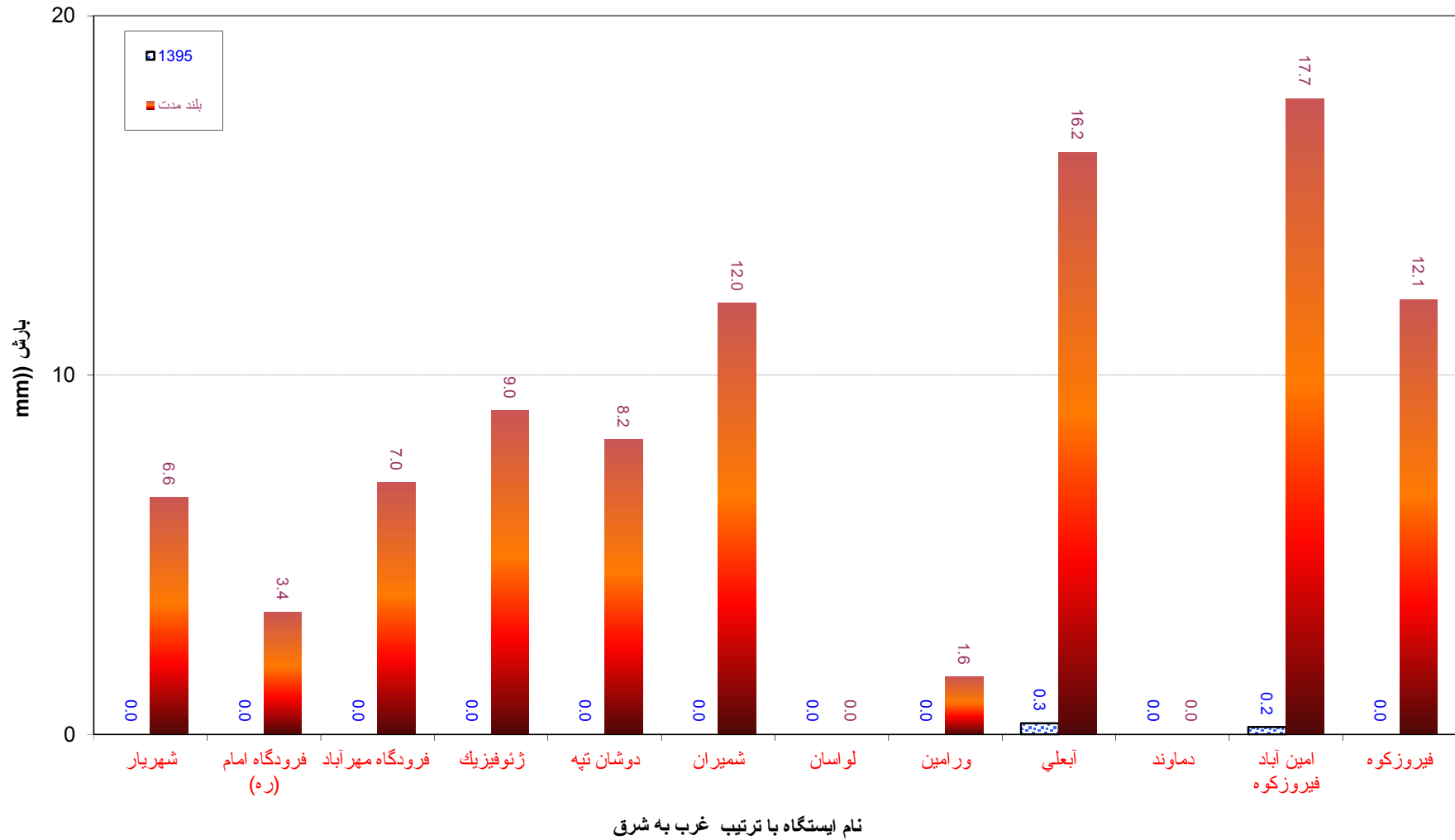
نزولات جوی در ایستگاههای سینوپتیک هواشناسی استان تهران مهر 1395



مقایسه نزولات جوی در ایستگاههای سینوپتیک هواشناسی استان تهران در ماه مهر 1394 و 1395

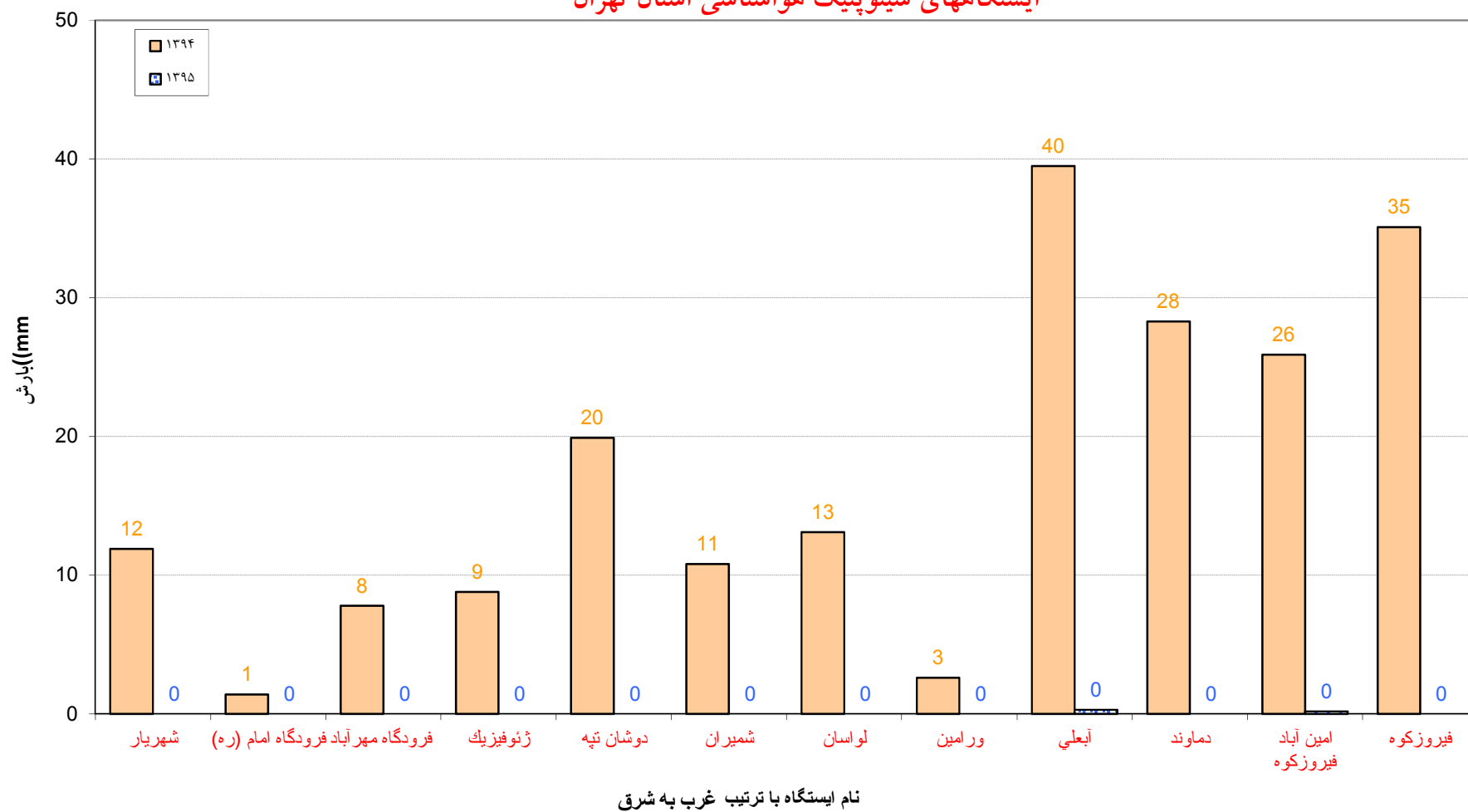


مقایسه نزولات جوی در ایستگاههای سینوپتیک هواشناسی استان تهران در ماه مهر 1395 و بلند مدت



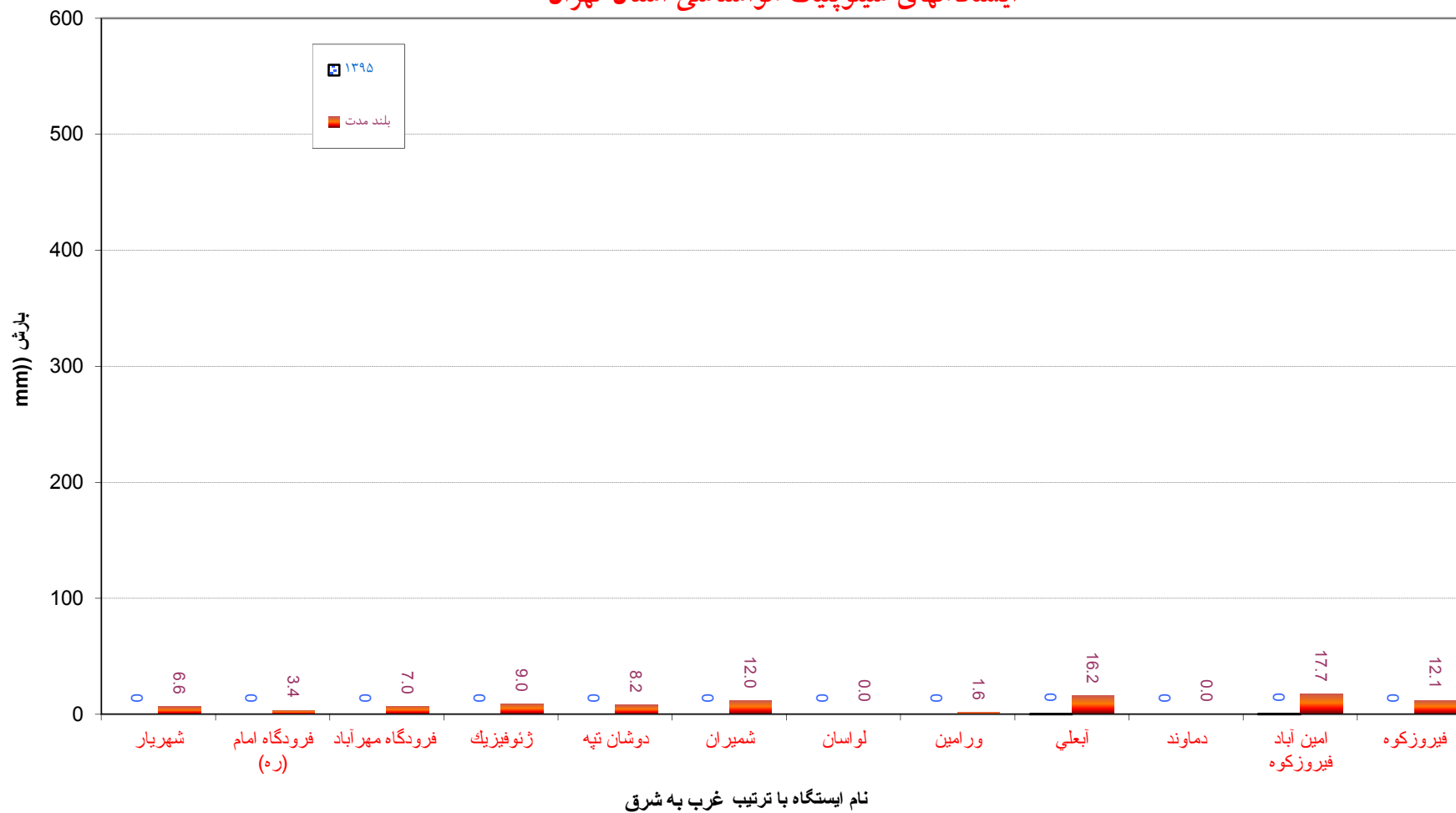
مقایسه مجموع نزولات جوی از اول مهر ماه لغایت مهر 1395 ومدت مشابه در سال 1394 در

ایستگاههای سینوپتیک هواشناسی استان تهران

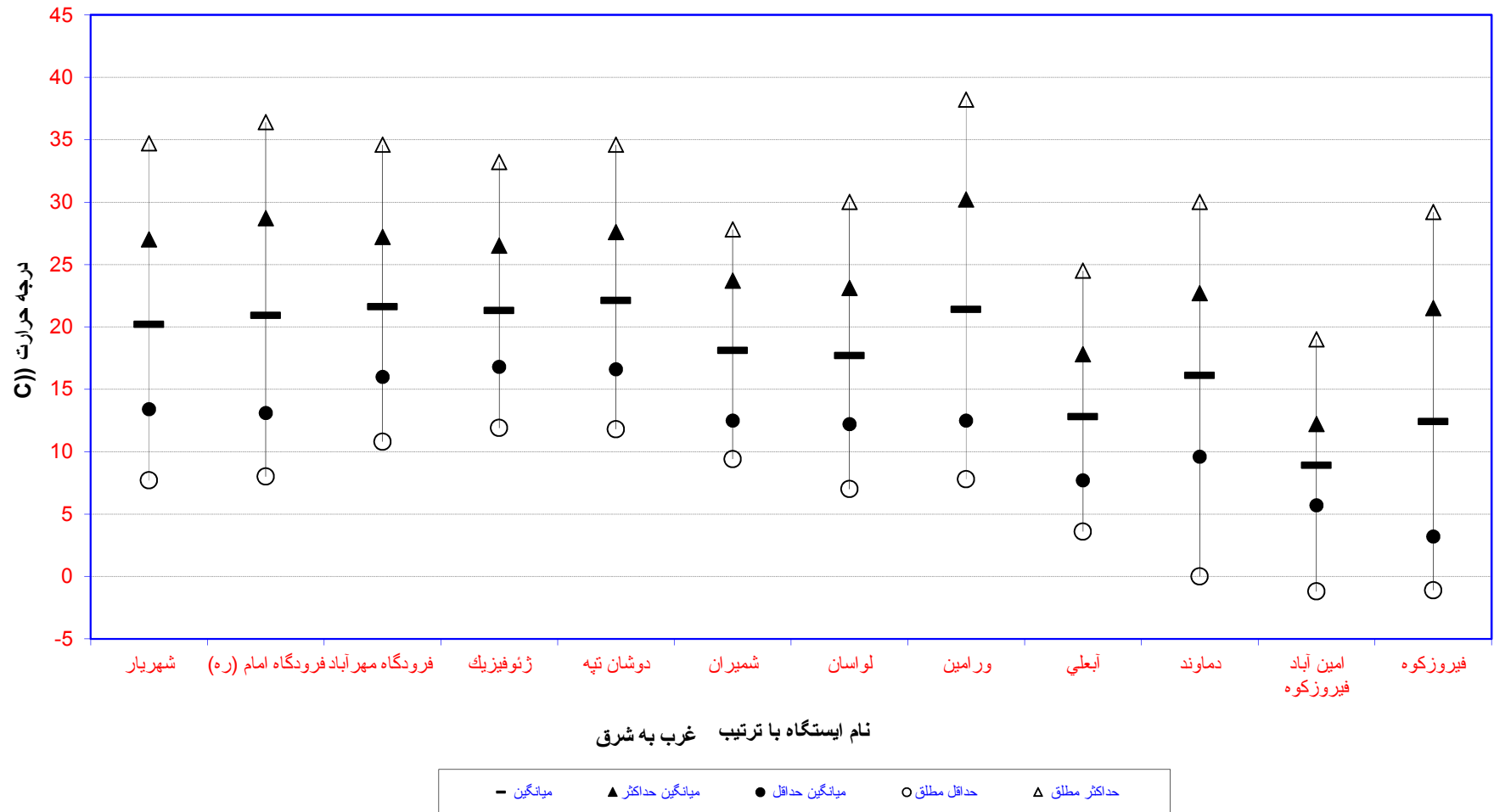


مقایسه مجموع نزولات جوی سال زراعی از اول مهر ماه لغایت مهر 1395 و مدت مشابه بلند مدت در

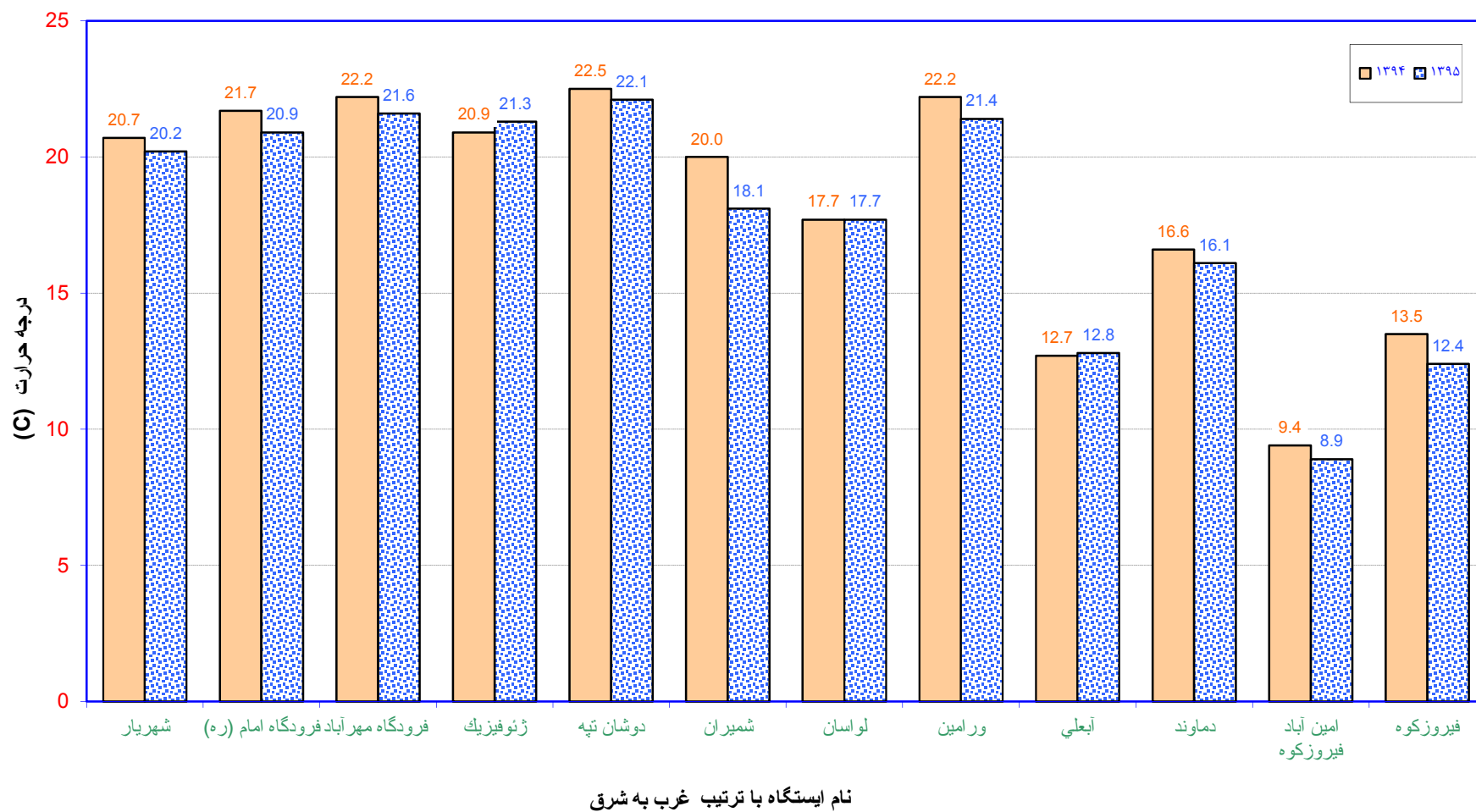
ایستگاههای سینوپتیک هواشناسی استان تهران



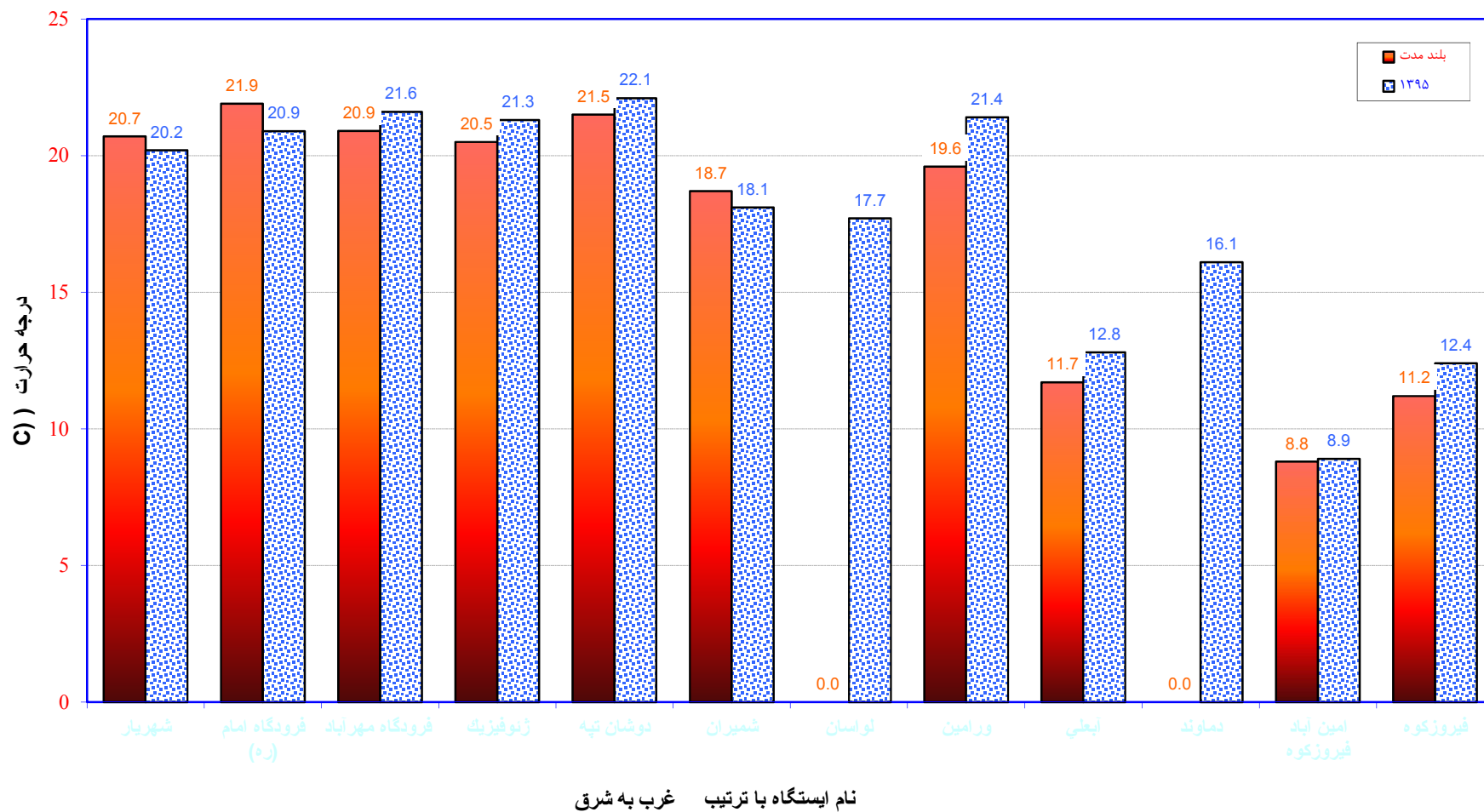
دمای هوا در ایستگاههای سینوپتیک هواشناسی استان تهران مهر 1395



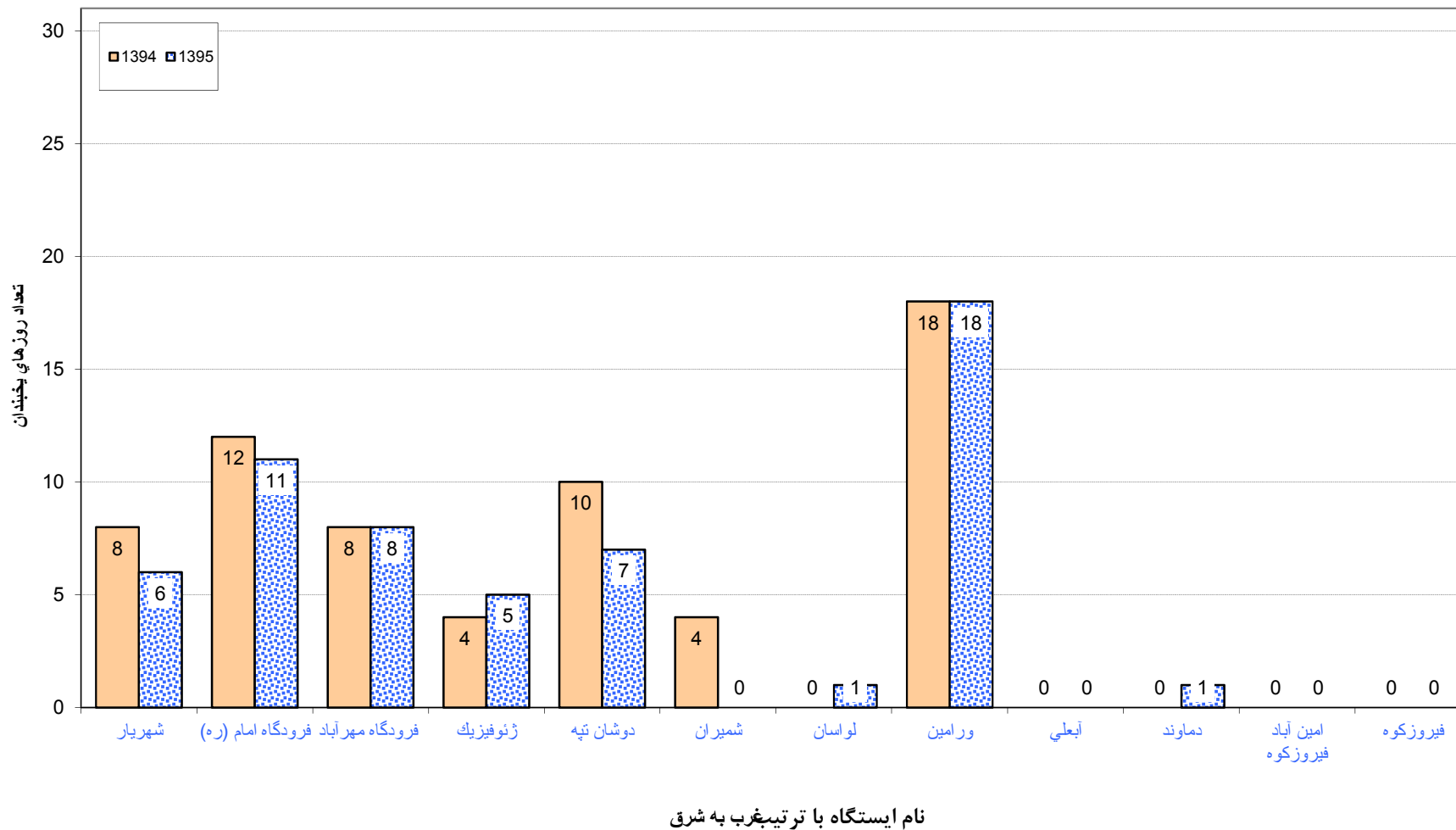
مقایسه میانگین دمای هوا در ایستگاههای سینوپتیک هواشناسی استان تهران در ماه مهر ۱۳۹۴ و ۱۳۹۵



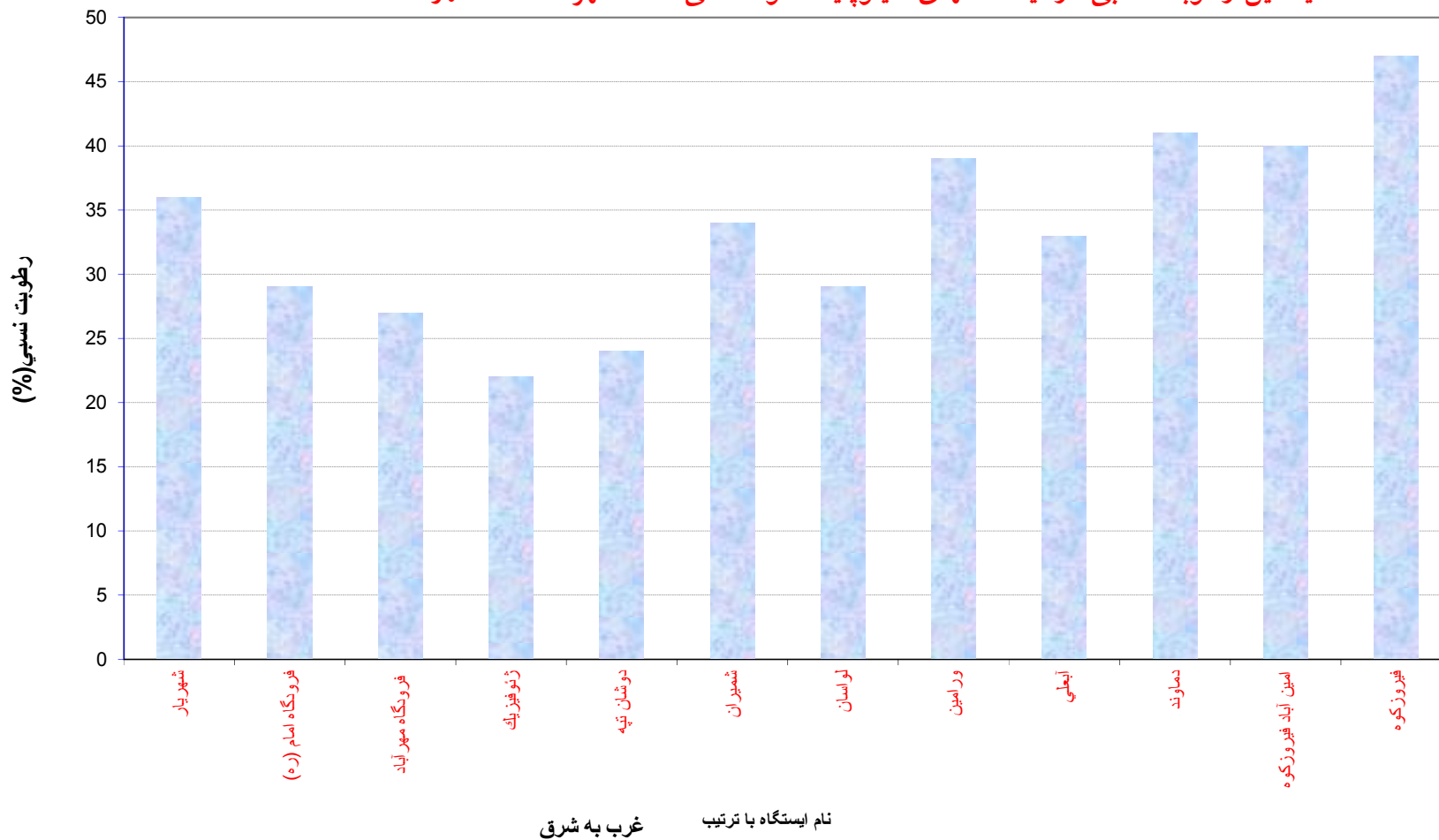
مقایسه میانگین دمای هوا در ایستگاههای سینوپتیک هواشناسی استان تهران در ماه مهر ۱۳۹۵ و بلند مدت



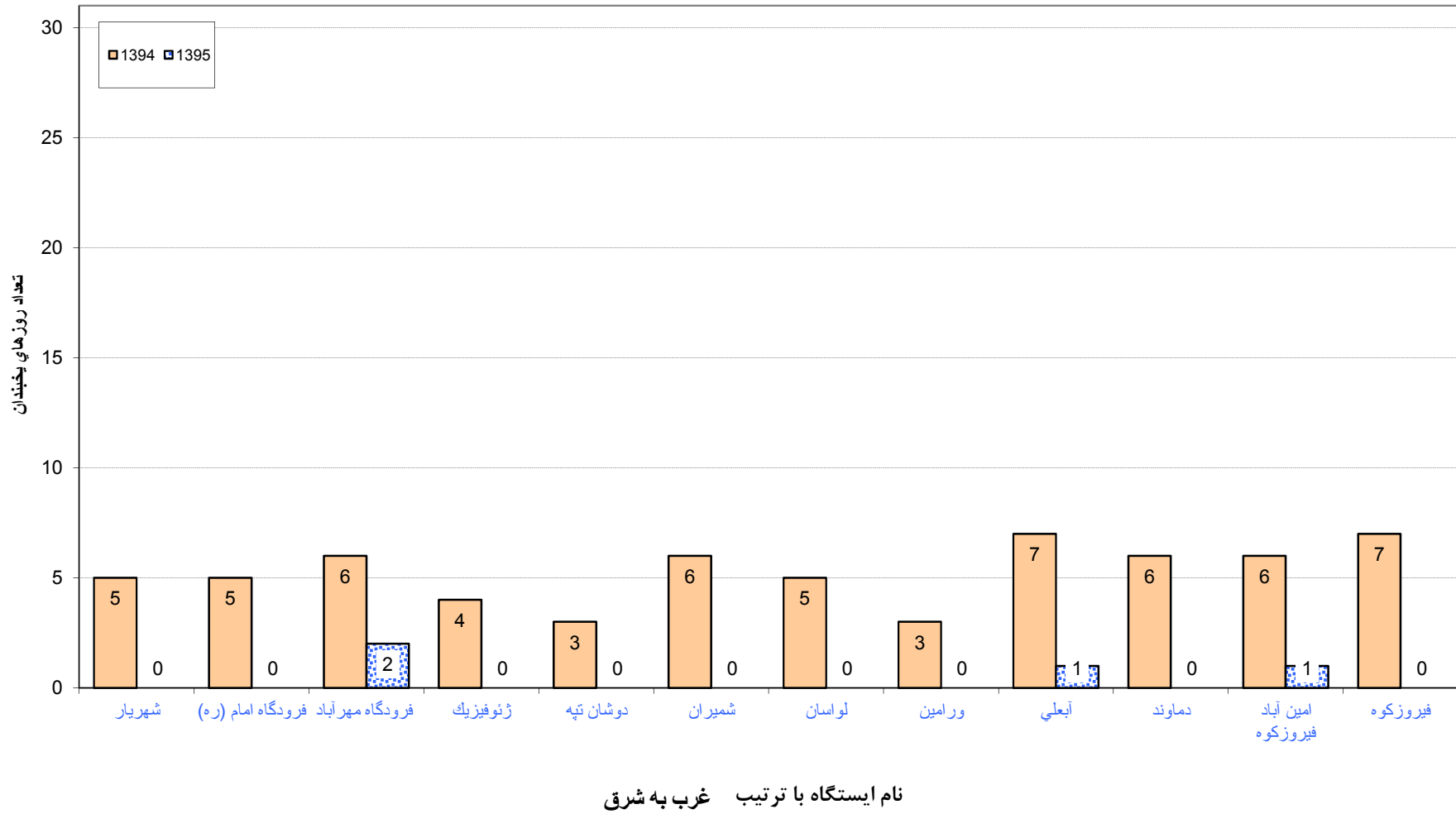
مقایسه تعداد روزهای با دمای بیش از ۳۰ درجه در ایستگاههای سینوپتیک هواشناسی استان تهران در ماه مهر ۱۳۹۵ و ۱۳۹۴



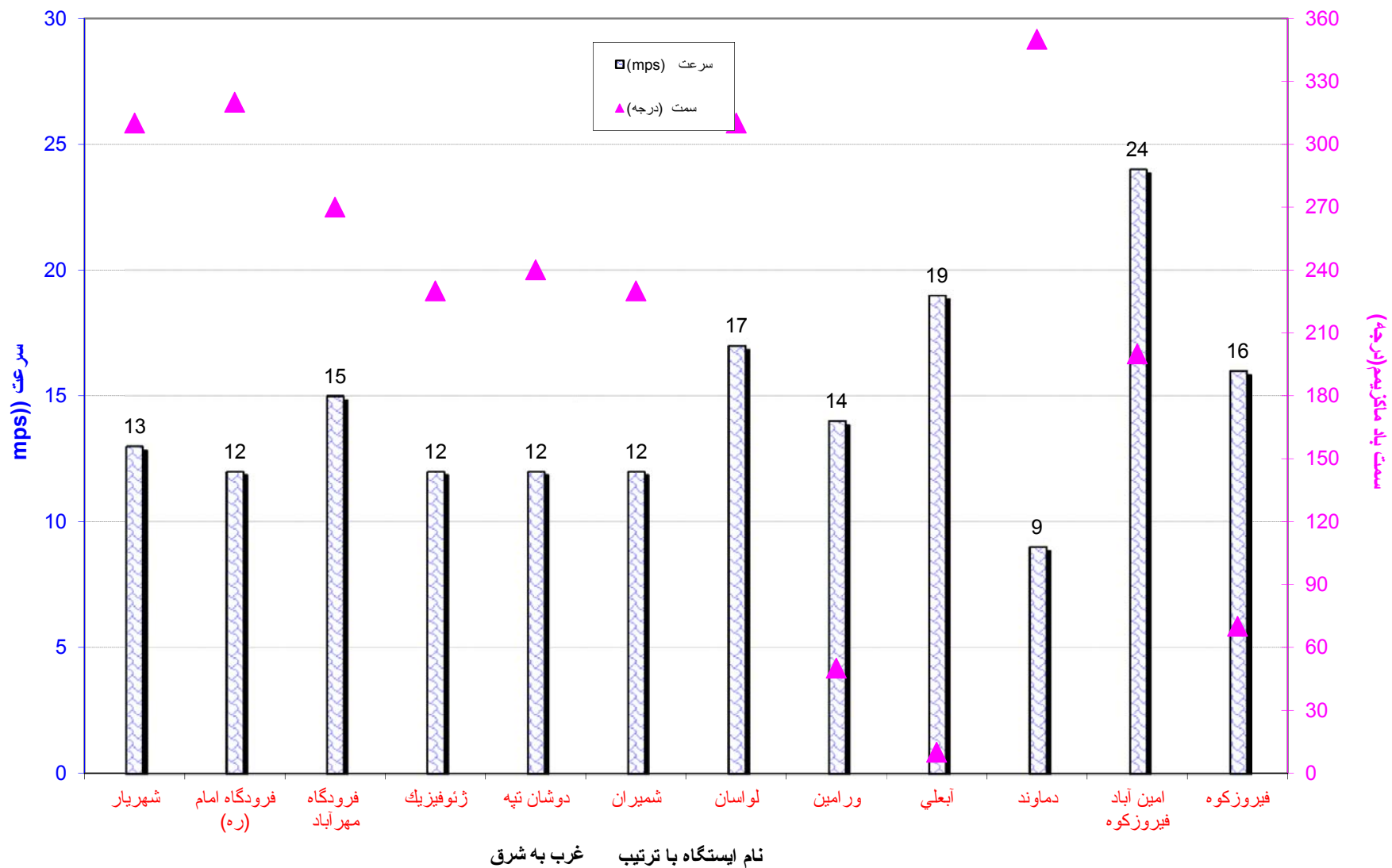
میانگین رطوبت نسبی در ایستگاههای سینوپتیک هواشناسی استان تهران مهر 1395



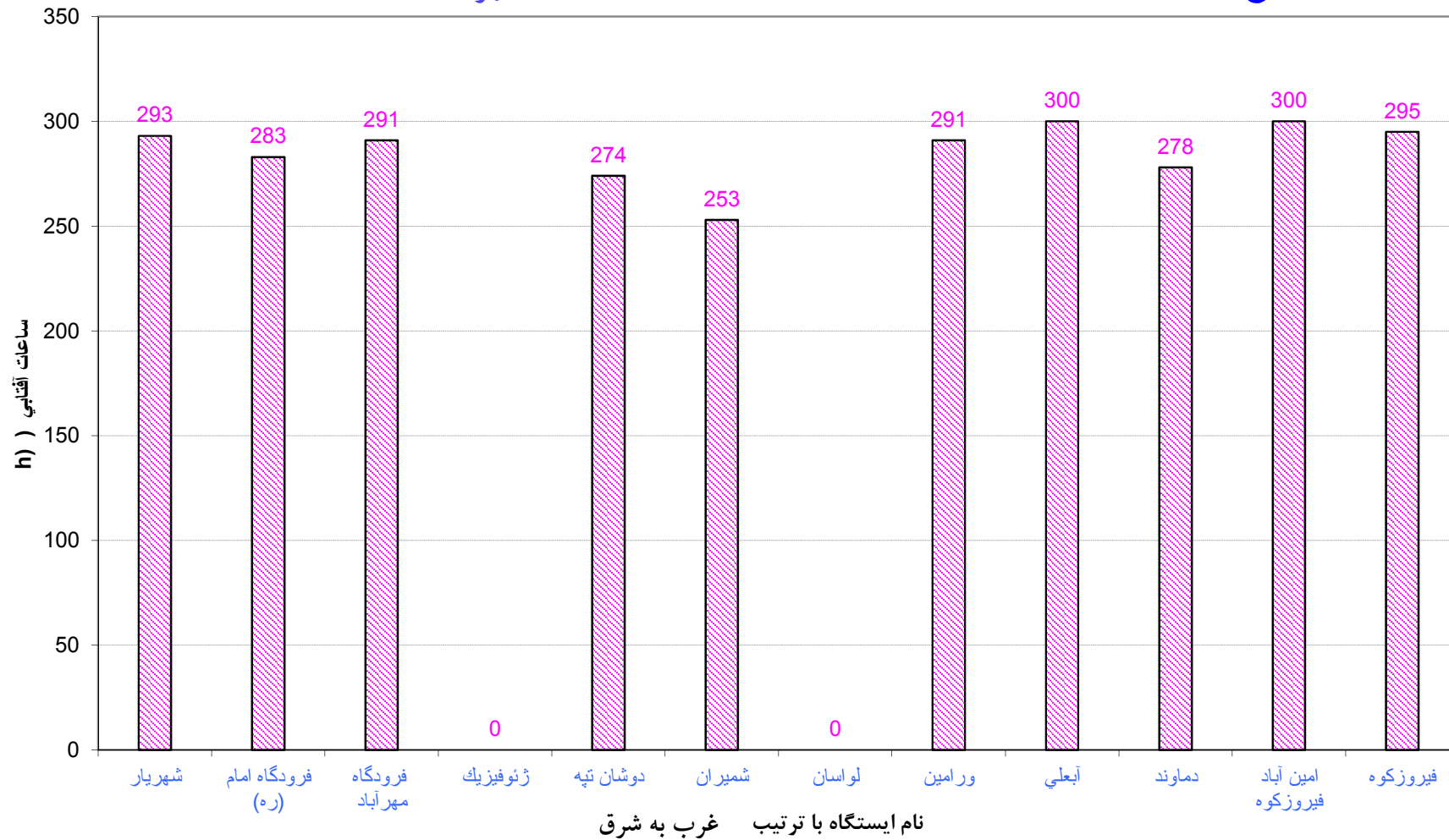
مقایسه تعداد روزهای بارانی در ایستگاههای سینوپتیک هواشناسی استان تهران در ماه مهر 1394 و 1395



سمت و پیشینه سرعت باد در ایستگاههای سینوپتیک هواشناسی استان تهران



مجموع ساعات آفتابی در ایستگاههای سینوپتیک هواشناسی استان تهران مهر 1395



مقایسه بارش مهر ۱۳۹۵ بادت مشابه

بارش ماه مهر (میلی متر)			نام ایستگاه به ترتیب غرب به شرق
سال جاری	سال گذشته	میانگین بلندمدت	
۰.۰	۱۱.۹	۶.۶	شیراز
۰.۰	۱۱۹.۴	۳.۴	فرودگاه امام (ره)
۰.۰	۱۹۹.۴	۷.۰	فرودگاه مهرآباد
۰.۰	۸.۸	۹.۰	شروفتیک
۰.۰	۲۳۸.۴	۸.۲	دوشان تپه
۰.۰	۱۰.۸	۱۲.۰	شمیران
۰.۰	۴۲۰.۵	کمتر از ۵ سال	لوسان
۰.۰	۲.۶	۱.۶	وراسین
۰.۳	۷۷۴.۷	۱۶.۲	آبعلی
۰.۰	۴۳۹.۴	کمتر از ۵ سال	داوند
۰.۲	۳۹۵.۳	۱۷.۷	این آباد فیروزکوه
۰.۰	۲۵۱.۲	۱۲.۱	فیروزکوه
۰.۰	۲۳۹.۴	۹.۴	میانگین نقطه ای ایستگاههای استان

مقایسه بارش زراعی مهر ۱۳۹۴ تا مهر ۱۳۹۵ بامدت مشابه

بارش زراعی اول مهر تا پایان مهر (میلی متر)			نام ایستگاه
سال زراعی جاری	سال گذشته	میانگین بلندمدت	به ترتیب غرب به شرق
۰.۰	۱۱.۹	۶.۶	شهریار
۰.۰	۱۱۹.۴	۳.۴	فرودگاه امام (ره)
۰.۰	۱۹۹.۴	۷.۰	فرودگاه مهرآباد
۰.۰	۸.۸	۹.۰	شرو فیروزکوه
۰.۰	۲۳۸.۴	۸.۲	دوشان تپه
۰.۰	۱۰.۸	۱۲.۰	شمیران
۰.۰	۴۲۰.۵	کمتر از ۵ سال	لوسان
۰.۰	۲.۶	۱.۶	وراین
۰.۳	۷۷۴.۷	۱۶.۲	آبعلی
۰.۰	۴۳۹.۴	کمتر از ۵ سال	دماوند
۰.۲	۳۹۵.۳	۱۷.۷	اسین آباد فیروزکوه
۰.۰	۲۵۱.۲	۱۲.۱	فیروزکوه
۰.۰	۲۳۹.۴	۹.۴	میانگین نقطه ای ایستگاههای استان

مقایسه بارش کل سال زراعی سالهای گذشته با بارش سال زراعی جاری

سال زراعی جاری تا پایان مهر	کل بارش سالانه زراعی (میلیمتر)		نام ایستگاه به ترتیب غرب به شرق
	۱۳۹۴-۹۵	میانگین بلندمدت	
۰.۰	۱۹۴.۳	۲۰۰.۷	شیراز
۰.۰	۱۱۹.۴	۱۶۷.۰	فرودگاه امام (ره)
۰.۰	۱۹۹.۴	۲۳۳.۱	فرودگاه مهرآباد
۰.۰	۱۸۶.۹	۳۰۹.۸	شروزفیریک
۰.۰	۲۳۸.۴	۲۶۴.۲	دوشان تپه
۰.۰	۳۶۱.۶	۴۲۶.۳	شمیران
۰.۰	۴۲۰.۵	کمتر از ۵ سال	لواسان
۰.۰	۱۰۷.۶	۱۶۲.۱	وراین
۰.۳	۷۷۴.۷	۵۳۷.۴	آبعلی
۰.۰	۴۳۹.۴	کمتر از ۵ سال	داوند
۰.۲	۳۹۵.۳	۴۱۲.۷	امین آباد فیروزکوه
۰.۰	۲۵۱.۲	۲۹۰.۰	فیروزکوه
۰.۰	۳۰۷.۴	۳۰۰.۳	میانگین نقطه ای ایستگاههای استان
۳	۲	۱	

توضیح: در ستونهای 1 و 2 بارش تا پایان شهریور می باشند.

مقایسه میانگین دمای مهر ۱۳۹۵ با سال گذشته و میانگین بلندمدت

دمای مهر ©			ارتفاع از سطح دریا (متر)	نام ایستگاه به ترتیب غرب به شرق
سال جاری	سال گذشته	میانگین بلندمدت		
۲۰.۲	۲۰.۷	۲۰.۷	۱۱۶۹	شهریار
۲۰.۹	۲۱.۷	۱۱۹.۴	۹۹۰	فرودگاه امام (ره)
۲۱.۶	۲۲.۲	۱۹۹.۴	۱۱۹۱	فرودگاه مهرآباد
۲۱.۳	۲۰.۹	۲۰.۵	۱۴۱۶	مژدفیزیک
۲۲.۱	۲۲.۵	۲۳۸.۴	۱۲۰۹	دوشان تپه
۱۸.۱	۲۰.۰	۱۸.۷	۱۵۴۸	شمیران
۱۷.۷	۱۷.۷	۴۲۰.۵	۱۸۶۳	لوسان
۲۱.۴	۲۲.۲	۱۹.۶	۹۲۷	وراین
۱۲.۸	۱۲.۷	۷۷۴.۷	۲۴۶۵	آبعلی
۱۶.۱	۱۶.۶	۴۳۹.۴	۱۹۸۴	دماوند
۸.۹	۹.۴	۳۹۵.۳	۲۹۸۶	اسن آباد فیروزکوه
۱۲.۴	۱۳.۵	۲۵۱.۲	۱۹۷۶	فیروزکوه
۱۷.۸	۱۸.۳	۲۴۳.۲	۱۶۴۴	میانگین نقطه‌ای ایستگاه‌های استان

مقایسه تعداد روزهای بارانی مهر ۱۳۹۵ با سال گذشته و میانگین بلندمدت

روزهای بارانی مهر			ارتفاع از سطح دیا (متر)	نام ایستگاه به ترتیب غرب به شرق
سال جاری	سال گذشته	میانگین بلندمدت		
۰	۵	عدم دسترسی	۱۱۶۹	شهریار
۰	۵	۱۱۹	۹۹۰	فرودگاه امام (ره)
۲	۶	۱۹۹	۱۱۹۱	فرودگاه مهرآباد
۰	۴	۳	۱۴۱۶	شرفینیک
۰	۳	۲۳۸	۱۲۰۹	دوشان تپه
۰	۶	۴	۱۵۴۸	شمیران
۰	۵	۴۲۱	۱۸۶۳	لواسان
۰	۳	عدم دسترسی	۹۲۷	وراین
۱	۷	۷۷۵	۲۴۶۵	آبعلی
۰	۶	۴۳۹	۱۹۸۴	دماوند
۱	۶	۳۹۵	۲۹۸۶	اسین آباد فیروزکوه
۰	۷	۲۵۱	۱۹۷۶	فیروزکوه
۰	۵	۲۸۴	۱۶۴۴	میانگین کل استان

روزهای با دمای بیش از ۳۰ مهر			ارتفاع از سطح دریا (متر)	نام ایستگاه به ترتیب غرب به شرق
سال جاری	سال گذشته	میانگین بلندمدت		
۶	۸	عدم دسترسی	۱۱۶۹	شهریار
۱۱	۱۲	۱۱۹	۹۹۰	فرودگاه امام (ره)
۸	۸	۱۹۹	۱۱۹۱	فرودگاه مهرآباد
۵	۴	۷	۱۴۱۶	شرفیروز
۷	۱۰	۲۳۸	۱۲۰۹	دوشان تپه
۰	۴	۶	۱۵۴۸	شمیران
۱	۰	۴۲۱	۱۸۶۳	لوانان
۱۸	۱۸	۱۶	۹۲۷	وراسین
۰	۰	۷۷۵	۲۴۶۵	آبعلی
۱	۰	۴۳۹	۱۹۸۴	دماوند
۰	۰	۳۹۵	۲۹۸۶	این آباد فیروزکوه
۰	۰	۲۵۱	۱۹۷۶	فیروزکوه
۵	۵	۲۶۱	۱۶۴۴	میانگین کل استان



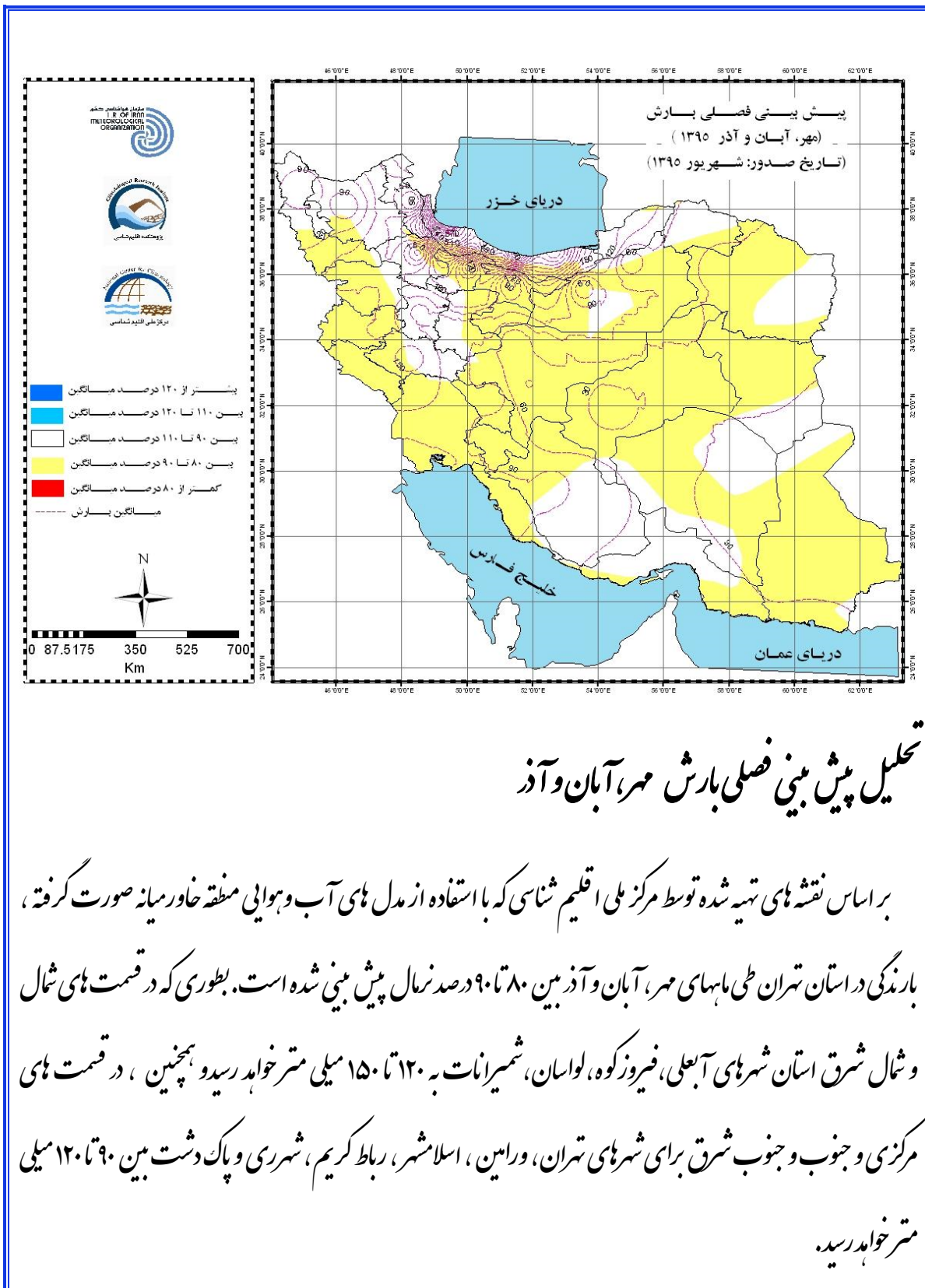
سازمان هواشناسی کشور _ مرکز ملی خشکسالی و مدیریت بحران
اطلاعات بارش استان تهران و شهرستان ها در بازه زمانی ۱۳۹۵/۰۷/۰۱ تا ۱۳۹۵/۰۸/۰۱

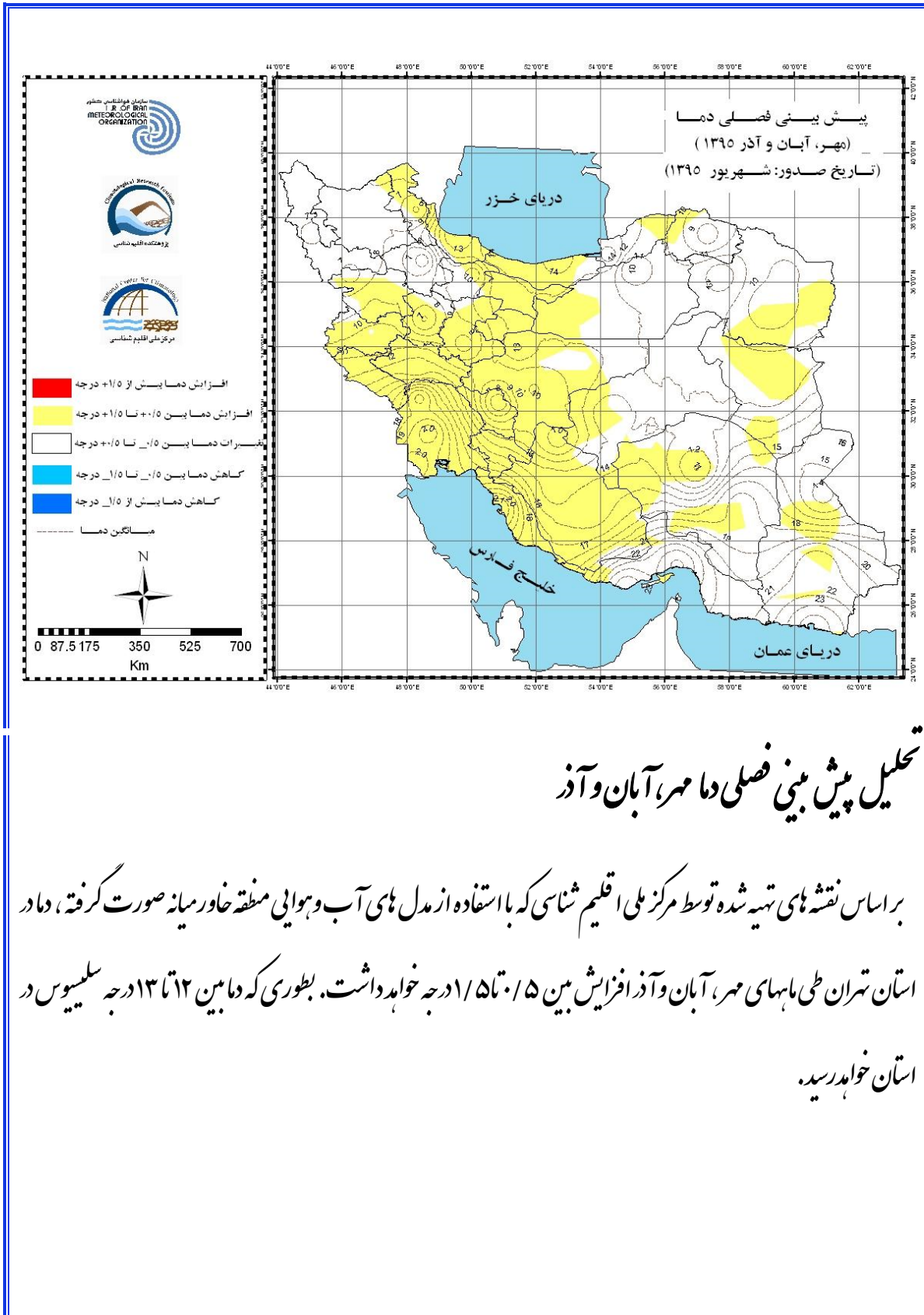
ردیف	نام شهرستان	سال زراعی جاری (میلیمتر)	سال زراعی گذشته (میلیمتر)	بلند مدت (میلیمتر)	بارش یک سال کامل زراعی (میلیمتر)	تفاوت امسال با بلند مدت (میلیمتر)	نسبت بارش امسال به بلند مدت (درصد)	نسبت بارش امسال به سال گذشته (درصد)	نسبت بارش سال گذشته به بلند مدت (درصد)	نسبت بارش دریاچه زمانی مذکور به یک سال کامل زراعی (درصد)
۱	اسلامشهر	۰,۰	۷,۱	۷,۲	۲۶۰,۰	-۷,۲	۰,۱	۰,۱	۹۸,۳	۰,۰
۲	بهارستان	۰,۰	۴,۲	۷,۳	۲۶۶,۹	-۷,۳	۰,۰	۰,۰	۵۷,۰	۰,۰
۳	پاکدشت	۰,۰	۶,۶	۷,۱	۲۱۸,۶	-۷,۱	۰,۰	۰,۰	۹۳,۰	۰,۰
۴	پردیس	۰,۰	۱۶,۱	۱۳,۲	۴۲۵,۸	-۱۳,۲	۰,۰	۰,۰	۱۲۱,۴	۰,۰
۵	پیشوا	۰,۰	۲,۴	۴,۱	۱۲۳,۲	-۴,۱	۰,۰	۰,۰	۵۹,۳	۰,۰
۶	تهران	۰,۰	۱۱,۳	۱۰,۰	۳۴۶,۹	-۱۰,۰	۰,۰	۰,۰	۱۱۳,۴	۰,۰
۷	دماوند	۰,۳	۲۴,۷	۱۶,۱	۴۲۳,۹	-۱۵,۷	۲,۱	۱,۴	۱۵۳,۶	۰,۱
۸	رباط کریم	۰,۰	۳,۷	۸,۲	۲۷۲,۵	-۸,۲	۰,۰	۰,۰	۴۵,۲	۰,۰
۹	ری	۰,۰	۴,۶	۶,۰	۲۰۷,۲	-۶,۰	۰,۰	۰,۰	۷۶,۴	۰,۰
۱۰	شمیرانات	۰,۹	۱۷,۵	۱۴,۷	۴۸۲,۴	-۱۳,۷	۶,۳	۵,۳	۱۱۹,۷	۰,۲
۱۱	شهریار	۰,۰	۵,۱	۸,۵	۲۷۹,۱	-۸,۵	۰,۰	۰,۰	۶۰,۴	۰,۰
۱۲	فیروزکوه	۵,۶	۲۹,۲	۱۳,۴	۳۲۱,۵	-۷,۹	۴۱,۴	۱۹,۱	۲۱۷,۴	۱,۷
۱۳	قدس	۰,۰	۵,۰	۷,۹	۲۷۹,۳	-۷,۹	۰,۰	۰,۰	۶۲,۷	۰,۰
۱۴	قرچک	۰,۰	۳,۶	۴,۷	۱۴۹,۸	-۴,۷	۰,۰	۰,۰	۷۷,۴	۰,۰
۱۵	ملارد	۰,۰	۶,۳	۸,۷	۲۷۲,۸	-۸,۷	۰,۰	۰,۰	۷۱,۹	۰,۰
۱۶	ورامین	۰,۰	۲,۸	۳,۶	۱۱۸,۵	-۳,۶	۰,۱	۰,۱	۷۶,۹	۰,۰
	کل استان تهران	۱,۱	۱۳,۶	۱۰,۰	۲۹۶,۵	-۸,۹	۱۱,۰	۸,۱	۱۳۶,۲	۰,۴

تاریخ تهیه: ۱۳۹۵/۰۸/۰۱

وضعیت فرمال دما و بارش طی فصل پاییز در استان تهران

میانگین ماهانه‌ی دما (درجه سلسیوس)	ماه	بیشینه استان (مناطق پست)	کمینه استان (مناطق کوهستانی)	مهرآباد	شمیران	آبعلی
	مهر	۲۲	۱۰	۲۰/۹	۱۸/۷	۱۱/۷
	آبان	۱۵	۲	۱۳/۸	۱۲/۱	۵/۳
	آذر	+۸	-۴	۷/۳	۵/۶	-۰/۴
میانگین ماهانه‌ی حداقل دما (درجه سلسیوس)	ماه	بیشینه استان (مناطق پست)	کمینه استان (مناطق کوهستانی)	مهرآباد	شمیران	آبعلی
	مهر	۱۶/۷	۲	۱۵	۱۳/۱	۷/۲
	آبان	۱۰/۲	-۱/۸	۸/۸	۷/۳	۱/۹
	آذر	۴/۳	-۶/۷	۳/۱	۲/۴	-۳/۸
حداقل مطلق دما (درجه سلسیوس)	ماه	بیشینه استان (مناطق پست)	کمینه استان (مناطق کوهستانی)	مهرآباد	شمیران	آبعلی
	مهر	۱۰/۹	-۰/۳	۹/۶	۷/۲	۱/۰
	آبان	۳/۹	-۷/۷	۲/۶	-۰/۶	-۵/۲
	آذر	-۱/۱	-۱۴/۳	-۲/۲	-۴/۵	-۹/۹
تعداد روزهای یخبندان	ماه	کمینه استان (مناطق پست)	بیشینه استان (مناطق کوهستانی)	مهرآباد	شمیران	آبعلی
	مهر	۰	۲	۰	۰	۰/۲
	آبان	۰	۱۹	۰/۱	۰/۹	۹/۴
	آذر	۲	۳۰	۲/۷	۸/۸	۲۸
تعداد روزهای همراه با بارش برف	ماه	کمینه استان (مناطق پست)	بیشینه استان (مناطق کوهستانی)	مهرآباد	شمیران	آبعلی
	مهر	۰	۱	۰	۰	۰
	آبان	۰	۴	۰	۰	۴
	آذر	۱	۱۰	۲	۳	۱۰
تعداد روزهای بارانی	ماه	کمینه استان (مناطق پست)	بیشینه استان (مناطق کوهستانی)	مهرآباد	شمیران	آبعلی
	مهر	۳	۶	۴/۶	۴/۵	۵/۱
	آبان	۶	۱۰	۸/۸	۹	۹/۹
	آذر	۸	۱۳	۱۱/۰	۱۱/۹	۱۲/۴
بارش ماهانه (میلی متر)	ماه	کمینه استان (مناطق پست)	بیشینه استان (مناطق کوهستانی)	مهرآباد	شمیران	آبعلی
	مهر	۷/۹	۲۰	۷	۱۲	۱۶/۲
	آبان	۲۶/۶	۵۰	۲۰/۸	۳۴/۷	۴۹/۲
	آذر	۴۰/۸	۷۵	۳۴/۸	۶۸/۳	۷۴/۹





تحلیل پیش بینی فصلی دما مهر، آبان و آذر

بر اساس نقشه های تهیه شده توسط مرکز ملی اقلیم شناسی که با استفاده از مدل های آب و هوایی منطقه خاور میانه صورت گرفته، دما در استان تهران طی ماههای مهر، آبان و آذر افزایش بین ۱/۵ تا ۱/۵ درجه خواهد داشت. بطوری که دما بین ۱۲ تا ۱۳ درجه سلسیوس در استان خواهد رسید.